

**GMINNA STRATEGIA
ROZWIĄZYWANIA
PROBLEMÓW SPOŁECZNYCH**

NOWY TARG – WRZESIEŃ 2005 r.

SPIS TREŚCI

Wprowadzenie

I CHARAKTERYSTYKA GMINY NOWY TARG

1. Dane ogólne o Gminie Nowy Targ

II DIAGNOZA PROBLEMÓW SPOŁECZNYCH W GMINIE NOWY TARG

1. Sytuacja rodzin i dzieci

2. Bezradność w sprawach opiekuńczo-wychowawczych

3. Bezrobocie

4. Bezdomność

5. Alkoholizm i narkomania

6. Ubóstwo

7. Niepełnosprawność

8. Patologie społeczne i przestępczość

- przestępczość ogółem

- przestępczość wśród nieletnich

- przemoc w rodzinie

III STRATEGIA ROZWIĄZYWANIA PROBLEMÓW SPOŁECZNYCH I ZASPOKAJANIE POTRZEB MIESZKAŃCÓW

1. Misja

2. Podstawowe założenia strategii na lata 2005 – 2010

3. Główne cele strategiczne

4. Plan działań strategicznych na lata 2005 – 2010

5. Priorytety

IV ŹRÓDŁA FINANSOWANIA

V MONITORING I EWALUACJA

VI ZARZĄDZANIE REALIZACJĄ W STRATEGII

VII ANALIZA MOCNYCH I SŁABYCH STRON GMINY W ZAKRESIE ROZWIĄZYWANIA PROBLEMÓW SPOŁECZNYCH

VIII UMOCOWANIE PRAWNE STRATEGII ROZWIĄZYWANIA PROBLEMÓW SPOŁECZNYCH

IX SPODZIEWANE EFEKTY WDROŻENIA STRATEGII

Wprowadzenie

Gminna strategia rozwiązywania problemów społecznych gminy Nowy Targ wskazuje na kluczowe kwestie społeczne z jakimi borykają się mieszkańcy gminy, na ich niezaspokojone potrzeby, oraz wytycza kierunki działań na rzecz niwelowania zjawisk społecznie niepożądanych, dolegliwych i negatywnych. Głównie jednak zajmuje się tworzeniem mechanizmów, które wzmacniają efektywność dokonywanych zmian. Strategia precyzuje priorytety działań w sferze polityki społecznej w latach 2005–2010 w gminie – jest średniookresowym dokumentem planistycznym, uwzględniającym w szczególności programy pomocy społecznej, profilaktyki i rozwiązywania problemów alkoholowych, mające na celu wspieranie grup szczególnego ryzyka, prowadzące do ich integracji. Stanowi uzupełnienie Planu Rozwoju Lokalnego Gminy Nowy Targ oraz Strategii Rozwoju Lokalnego Gminy Nowy Targ na lata 2000-2010. Dokument został opracowany przez Gminny Ośrodek Pomocy Społecznej przy wykorzystaniu własnych materiałów sprawozdawczych i analiz oraz materiałów przygotowanych przez jednostki administracji publicznej. Przyjęte w nim koncepcje wskazujące sposoby zaradzenia problemom dotyczą 6 lat od 2005 r. do 2010 r. Strategia jest spójna z odnośnymi priorytetami Strategii Rozwoju Województwa Małopolskiego, oraz Narodowa Strategia Integracji Społecznej i Krajowym Planem na rzecz Integracji Społecznej na lata 2004-2006.

Gminna strategia rozwiązywania problemów społecznych jest również zgodna z programem „Polityki Prorodzinnej Państwa” przyjętym przez Radę Ministrów w listopadzie 1999 r. podkreślającym znaczenie tej podstawowej komórki społecznej, oraz konieczność stwarzania szans dzieciom i młodzieży oraz marginalizację rodzin, poprzez między innymi:

- poprawę kondycji finansowej rodzin poprzez zwiększenie ich aktywności własnej oraz udzielanie materialnego wsparcia rodzinom znajdującym się w trudnej sytuacji;
- poprawę warunków mieszkalnych w rodzinach osób niepełnosprawnych i bardzo ubogich;
- wychowanie młodego pokolenia, a w tym między innymi pomoc rodzinie w wychowywaniu dzieci i młodzieży, zwiększenie wychowawczej roli szkoły i współpraca szkoły z rodzicami, zwiększenie dostępności młodzieży do szkół średnich i wyższych, przeciwdziałanie zjawiskom patologii wśród dzieci i młodzieży;
- poprawę stanu zdrowia rodzin z uwzględnieniem edukacji ekologicznej, zdrowotnej i promocji zdrowia;
- pomoc rodzinom z osobami niepełnosprawnymi nie tylko w opiece nad tymi osobami, ale również poprzez stworzenie warunków do udziału osób niepełnosprawnych w życiu społecznym, wsparcie finansowe, działania na rzecz usuwania barier architektonicznych i urbanistycznych;
- pomoc rodzinom zagrożonym dysfunkcjami między innymi poprzez poszerzanie wachlarza pomocy wielozakresowej.

Zamysłem przy tworzeniu strategii było nadanie działaniom gminy trzech równorzędnych kierunków. Dążenie do poprawy jakości życia nie jest bowiem skuteczne bez jednoczesnych działań na rzecz:

1. zapobiegania powstawaniu problemów społecznych, a więc aktywizowania i pobudzania do działań społeczności lokalnych
2. przeciwdziałania istniejącym już problemom
3. zwiększenie oddziaływania instytucjonalnego, bez którego nie można oczekiwać powodzenia w stałej i nieprzerwanej pracy.

Celem nadrzędnym przy opracowaniu Strategii było nadanie kierunków w prowadzeniu przedsięwzięć w zakresie polityki społecznej dla całej gminy.

Strategia rozwiązywania problemów społecznych jest w pełni zgodna z podstawowymi zasadami życia społecznego, a w szczególności z zasadą pomocniczości, partycypacji społecznej i współodpowiedzialności. Pojęcie pomocniczości oznacza, że struktury wyższe (władza) nie powinny wyręczać struktur niższych, czyli osób, rodzin, grup i społeczności lokalnych w tym, z czym mogą one sobie poradzić we własnym zakresie. Rolą władzy winno być natomiast pobudzanie, podtrzymywanie struktur niższych, wspomaganie i wspieranie ich wysiłków wówczas gdy realizacja określonych zadań przekracza ich możliwości. Wiąże się to nierozdzielnie z godnością człowieka, czyli jego prawem do wolnego i świadomego działania – upodmiotowieniem. W tym ujęciu znaczenia nabiera zasada partycypacji społecznej polegająca na włączeniu obywateli w rozwiązywanie lokalnych problemów, czy też zaspokajaniem potrzeb już istniejących.

Bardzo istotny staje się aspekt samopomocy, którego idea polega na wyzwaniu i wykorzystywaniu wewnętrznych zasobów oraz kompetencji osób, grup oraz społeczności lokalnych. Zadaniem sił zewnętrznych winno być zatem wspieranie i wzmacnianie tego potencjału oraz tworzenie warunków sprzyjających rozwojowi. Wszelkie podejmowane przedsięwzięcia będą prowadzone w oparciu o współdziałanie aktywnych podmiotów /zasoby ludzkie i instytucjonalne/ działające w życiu publicznym:

- nieformalnych /bliższa i dalsza rodzina, kręgi koleżeńsko-przyjacielskie, sąsiedzi/
- instytucji publicznych i samorządowych
- organizacji pozarządowych
- biznesu

Działania, które będą podejmowane w odpowiedzi na faktyczne potrzeby i problemy mieszkańców winny być realizowane na trzech poziomach:

- profilaktyki, czyli zapobieganiu powstawania niekorzystnych zjawisk jako działania o charakterze priorytetowym
- pomocy doraźnej (ratownictwo) czyli świadczeniu natychmiastowej pomocy w sytuacjach kryzysowych
- długotrwałych programów naprawczych zmierzających do rozwiązania lub przynajmniej zminimalizowania problemów społecznych i lokalnych.

Działania będą kierowane głównie ku środowiskom, które pozostają na marginesie życia społecznego, wykluczonych społecznie lub zagrożonych tym zjawiskiem. Zgodnie z Narodową Strategią Integracji Społecznej pod pojęciem wykluczenia należy rozumieć: brak lub ograniczenie możliwości uczestnictwa, wpływania i korzystania z podstawowych instytucji publicznych i rynków, które powinny być dostępne dla wszystkich, a w szczególności osób ubogich. Są to między innymi: publiczna edukacja, pośrednictwo pracy, ochrona pracy, transport publiczny i publiczny sektor mieszkaniowy, administracja publiczna, sektor pozarządowy i organizacje polityczne, rynek pracy, rynek dóbr konsumpcyjnych, rynek usług telekomunikacyjnych, bankowych i innych, prywatna własność i przedsiębiorczość.

Z analizy danych statystycznych wynika, że na terenie Gminy Nowy Targ do grup najbardziej zagrożonych zjawiskiem wykluczenia należy zaliczyć:

- dzieci i młodzież ze środowisk zaniedbanych, oraz wychowujących się poza rodziną;
- osoby bezrobotne, w tym w szczególności długotrwałe oraz kobiety pozostające poza rynkiem pracy;
- kobiety samotnie wychowujące dzieci;
- ofiary patologii życia rodzinnego;
- osoby o niskich kwalifikacjach;
- osoby żyjące w bardzo trudnych warunkach mieszkaniowych;
- osoby niepełnosprawne i przewlekle chore;
- starsze osoby samotne;
- osoby opuszczające zakłady karne;

- osoby należące do romskiej mniejszości etnicznej.

Głównym narzędziem stosowanym na co dzień przez Gminny Ośrodek Pomocy Społecznej w Nowym Targu będzie praca socjalna rozumiana jako wszelkie działania typu prospołecznego, których celem jest podtrzymywanie, chronienie lub rozwijanie interesów jednostek rodzin, grup i społeczności. Celem podejmowanych działań ujętych w strategii będzie nie tylko łagodzenie skutków trudnej sytuacji w jakiej znalazło się wiele rodzin z terenu Gminy Nowy Targ, ale również usuwanie przyczyn zaistniałych sytuacji oraz zapobieganie ich powstawaniu. W tym znaczeniu działania z zakresu pracy socjalnej będą polegały na udzielaniu pomocy wszystkim tym, którzy nie posiadają środków do egzystencji godnej człowieka. Pomoc w uzyskaniu tych środków i osiągnięciu najwyższego możliwego stopnia samodzielności odnosi się do ostatecznych celów pracy socjalnej, czyli umożliwiania kierowania własnym postępowaniem oraz niezależności od innych w procesie zabezpieczenia warunków niezbędnych dla realizacji godnej człowieka. Tego rodzaju cel zakłada również to, że samowystarczalność najwyższego stopnia ma podstawowe znaczenie dla osiągnięcia przez jednostkę najwyższego poziomu godności, szacunku dla własnej osoby i poczucia własnej wartości. Zdolność do niezależności od innych wzmocnia zdolność dokonywania wyborów i samostanowienia oraz zmniejsza potencjalną możliwość kontroli zewnętrznej manipulacji i wyzysku. Wyrażenie „najwyższy możliwy”, czyli dostosowany do możliwości poszczególnych osób, które to możliwości mogą być ograniczone np. z powodu wieku lub niepełnosprawności.

Na pojęcie „egzystencji godnej człowieka” składa się pięć podstawowych składników:

- egzystencja w sensie fizycznym oznaczająca dostęp jednostki do dóbr i usług niezbędnych dla jej zdrowia, oraz zdrowia osób pozostających na jej utrzymaniu (żywność, odzież, mieszkanie, urządzenia sanitarne, bezpieczeństwo fizyczne) obejmuje ona również zapewnienie odpowiednich warunków życia;
- egzystencja w sensie ekonomicznym oznacza że jednostka posiada wystarczające środki materialne (pieniądze, nieruchomości, wrodzone zdolności, umiejętności zawodowe) by zapewnić sobie i osobom pozostającym na jej utrzymaniu fizyczne istnienie;
- egzystencja w sensie emocjonalnym oznacza poczucie szczęścia i dobrobytu w taki stopniu aby uwolnić jednostkę z destruktywnych stanów emocjonalnych, które przeszkadzają jej w wykonywaniu normalnych codziennych czynności i obowiązków lub stwarzają zagrożenie dla zdrowia i bezpieczeństwa osobistego lub innych;
- egzystencja w sensie politycznym oznacza że jednostka posiada wystarczające możliwości i bezpieczeństwo polityczne by zapewnić sobie i osobom pozostającym na jej utrzymaniu szanse egzystencji w sensie fizycznym, emocjonalnym i społecznym;
- egzystencja w sensie społecznym oznacza że jednostka posiada zakres umiejętności społecznych potrzebnych do tworzenia stałych, harmonijnych i korzystnych interakcji z osobami dla niej znaczącymi (członkowie rodziny, przyjaciele i pracodawcy, urzędnicy) do tworzenia kontaktów społecznych (kontakty z takimi osobami jak np: urzędnik w gminie, ekspedientka w sklepie) i związków ze społeczeństwem w ogólności, co oznacza unikanie naruszania praw innych ludzi, unikanie ciągłych konfrontacji z systemem prawnym, oraz wnoszenie własnego wkładu w ciągłe stabilizowanie i podtrzymywanie ładu społecznego, dzięki któremu wszyscy członkowie społeczeństwa mogą mieć zapewnione równe szanse osiągnięcia godnego życia, niezależności osobistej i samostanowienia. Znajomość tak zdefiniowanych pojęć egzystencji pozwala lepiej zrozumieć funkcjonowanie pomocy społecznej na terenie gminy, a przede wszystkim zrozumienie faktu, że powinna ona zapewnić w miarę możliwości świadczenia odpowiadające indywidualnej sytuacji oraz własności osób i rodzin zainteresowanych. Temu celowi służyć powinna znajomość

występujących problemów społecznych na terenie gminy Nowy Targ obecnie i docelowo do 2010 r.

Bibliografia:

- Program „Polityka Prorodzinna Państwa” na lata 2000-2010 przyjęta przez Radę Ministrów w dniu 3 listopada 1999 r.
- Informacja z posiedzenia Rady Ministrów z dnia 6 marca 2001 r. o wdrażaniu programu „Polityka Prorodzinna Państwa”
- Chantal Millan-Delsol – „Zasada pomocniczości” – Kraków 1995
- Studia z zakresu prawa pracy i polityki społecznej pod redakcją Andrzeja Świątkowskiego Kraków Rocznik 1997/1998
- Frank Riessman i David Caroroli – „Nowa definicja samopomocy” Warszawa 2002 r.
- Zeszyt Pracy Socjalnej Nr 1
- Narodowa Strategia Integracji Społecznej

I. Charakterystyka Gminy Nowy Targ

1. Dane ogólne o Gminie Nowy Targ

Gmina Nowy Targ położona w centralnej części powiatu nowotarskiego zajmuje 209 km², co stanowi około 14,16 % powierzchni powiatu. Jest to trzecia co do wielkości gmina w powiecie nowotarskim, o średnim zaludnieniu. Pod względem gęstości zaludnienia gmina zajmuje 6 miejsce w powiecie, spośród 11 gmin wiejskich oraz 8 spośród ogólnej liczby 14 jednostek podstawowego podziału administracyjnego powiatu nowotarskiego.

W skład Gminy Nowy Targ wchodzi 21 sołectw:

- Rogoźnik
- Ludźmierz
- Długopole
- Krauszów
- Trute
- Morawczyna
- Lasek
- Pyzówka
- Klikuszowa
- Obidowa
- Łopuszna
- Ostrowsko
- Waksmund
- Knurów
- Szlembark
- Harkłowa
- Dębno
- Gronków
- Nowa Biała
- Krempachy
- Dursztyn

Gmina Nowy Targ z podziałem na sołectwa



Sąsiadami gminy Nowy Targ są tu, należące do powiatu limanowskiego gminy: Niedźwiedź i Kamienica. Ponadto od północnego zachodu i północy gmina sąsiaduje z miejsko-wiejską gminą uzdrowską Rabka Zdrój oraz gminą Raba Wyżna. Od wschodu gmina graniczy z gminami: Ochotnica Dolna i Czorsztyn. Gmina Łapsze Niżne wyznacza wschodnią i południowo-wschodnią granicę Gminy Nowy Targ. Granicę południową wyznaczają: gmina Szaflary oraz gmina Bukowina Tatrzańska (powiat tatrzański). Od zachodu Gmina sąsiaduje z gminą Czarny Dunajec.

Siedzibą Urzędu Gminy jest Nowy Targ.

Według stanu na koniec 2003 roku, gmina Nowy Targ liczyła 22 022 mieszkańców, czyli około 13,31 % ludności powiatu

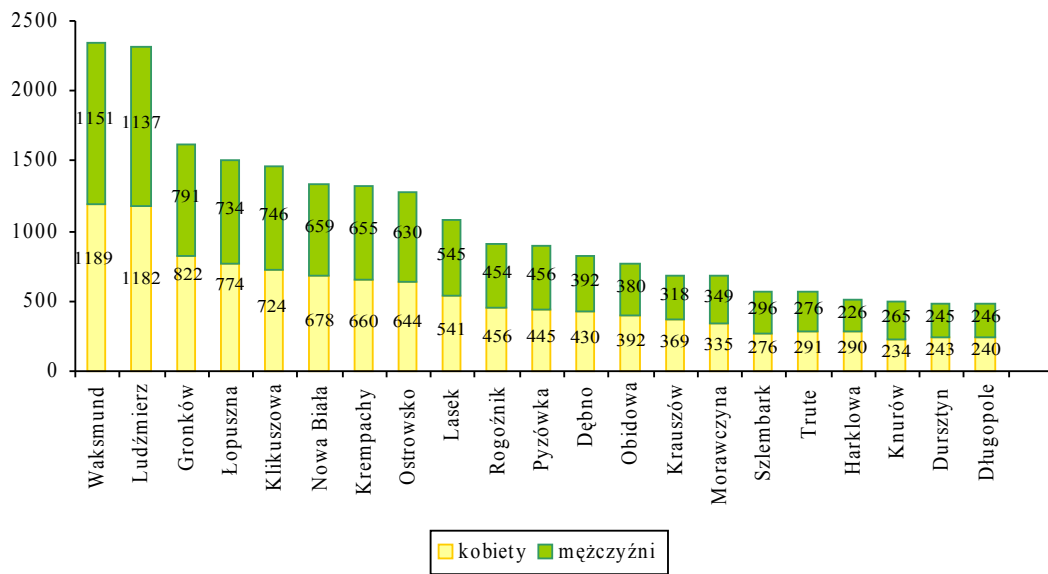
Gęstość zaludnienia w powiecie nowotarskim stan na 31.12.2001

Gmina	Liczba osób przypadających na 1 km²
Czarny Dunajec	95
Czorsztyn	110
Jabłonka	76
Krościenko nad Dunajcem	113
Lipnica Wielka	82
Łapsze Niżne	69
Nowy Targ gm. miejska	677
Nowy Targ gm. wiejska	103
Ochotnica Dolna	54
Raba Wyżna	151
Rabka	261
Spytkowice	124
Szaflary	181
Szczawnica	84

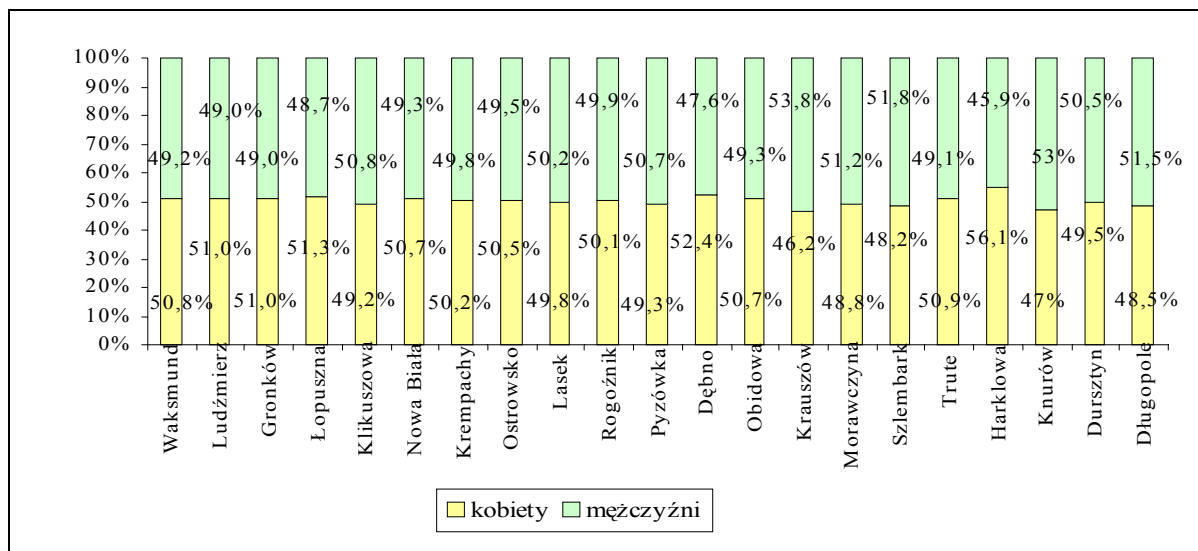
Stan ludności w poszczególnych miejscowościach Gminy Nowy Targ w latach 2002-2004

Lp.	Miejscowość	2002			2003			2004
		Ogółem	Mężczyźni	Kobiety	Ogółem	Mężczyźni	Kobiety	Ogółem
1	Dębno	817	394	423	824	392	432	822
2	Długopole	482	246	236	478	246	232	486
3	Dursztyn	489	248	241	485	245	240	488
4	Gronków	1 579	778	801	1 593	781	812	1 613
5	Harkłowa	511	222	289	515	226	289	516
6	Klikuszowa	1 452	740	712	1 471	747	724	1 470
7	Knurów	488	256	232	498	265	233	499
8	Krauszów	680	365	315	689	371	318	687
9	Krempachy	1 294	645	649	1 307	651	656	1 315
10	Lasek	1 067	533	534	1 076	540	536	1 086
11	Lasek Trute	557	279	278	562	276	286	567
12	Ludźmierz	2 259	1 101	1 158	2 265	1 110	1 155	2 319
13	Łopuszna	1 489	730	759	1 505	733	772	1 508
14	Morawczyna	685	352	330	686	351	335	684
15	Nowa Biała	1 347	665	682	1 347	664	683	1 337
16	Obidowa	749	370	379	765	377	388	772
17	Ostrowsko	1 251	646	605	1 263	625	638	1 274
18	Pyzówka	877	444	433	880	446	434	901
19	Rogoźnik	903	449	454	911	455	456	910
20	Szlembark	568	297	271	571	296	275	572
21	Waksmund	2 303	1 148	1 155	2 331	1 147	1 184	2 340
RAZEM		21 844	10 908	10 936	22 022	10 944	11 078	22 166

Liczba ludności w poszczególnych miejscowościach Gminy Nowy Targ



Struktura ludności ze względu na płeć w poszczególnych miejscowościach Gminy Nowy Targ



Źródło: opracowanie własne na podstawie danych z Urzędu Gminy Nowy Targ

Zaludnienie na terenie gminy na przestrzeni lat 2000 - 2003 stopniowo wzrastało. Od roku 2000 do roku 2003 wzrost ilości ludności wyniósł 1,5 % to jest 317 osób.

Współczynnik feminizacji Gminy wynosi:

- 2000 rok	50,1 %
- 2001 rok	50,0 %
- 2002 rok	50,1 %
- 2003 rok	50,3 %

Można powiedzieć, że struktura ludności pod względem płci nie zmienia się, choć jeśli trend zostanie zachowany to prawdopodobne, że na przestrzeni kilkunastu najbliższych lat kobiet będzie na terenie Gminy więcej niż mężczyzn.

Średni wskaźnik zaludnienia wynosi około 103 os/km² i kształtuje się tak od kilku lat, co stawia gminę na 8 miejscu w powiecie (przy średnim zaludnieniu dla województwa wynoszącym 214 os/ km² i zaludnieniu dla powiatu nowotarskiego wynoszącym 122 os/km²).

II. Diagnoza Problemów Społecznych w Gminie Nowy Targ

II. 1 Sytuacja rodzin i dzieci

Rodzina stanowi podstawowe i niezastąpione środowisko w którym rodzą się i wychowują następne generacje. Wypełniając swoją funkcję zwłaszcza wychowawczą rodzina wpływa na „jakość” młodego pokolenia, jego rozwój emocjonalny i intelektualny. Materiałem wyjściowym do prac nad gminną strategią rozwiązywania problemów społecznych były wyniki – prowadzonych przez Gminny Ośrodek Pomocy Społecznej w Nowym Targu na przestrzeni kilku lat – analiz kwestii społecznych, w tym przede wszystkim problemów i potrzeb zgłaszanych przez klientów ubiegających się o pomoc. Przedmiotem diagnozy są poszczególne i charakterystyczne dla różnych grup społecznych problemy o najwyższym stopniu dolegliwości takie jak np. bezrobocie, ubóstwo, niepełnosprawność, samotne wychowywanie dzieci, starość, uzależnienie, przemoc, które wymagają podejmowania wszechstronnych działań w celu przeciwdziałania sytuacjom krytycznym w życiu jednostek i rodzin, poprawy ich warunków bytowych, oraz wyrównywania różnic socjalnych w wielu obszarach aktywności społecznej. Zakres diagnozy odnosi się do wizji rozwoju Gminy Nowy Targ ujętej w Planie Rozwoju Lokalnego Gminy Nowy Targ i Strategii Rozwoju Lokalnego Gminy Nowy Targ na lata 2000-2010 i obejmuje 2 sfery identyfikacji uwarunkowań obecnej sytuacji związane z:

1. Przepisami prawa nakładającymi na samorząd obowiązki realizowania zadań w obszarze pomocy społecznej oraz profilaktyki i rozwiązywania problemów alkoholowych
2. Niezdefiniowanymi instytucjonalnie kwestiami społecznymi określonymi przez nieformalne i formalne grupy społeczne

Okres transformacji przyniósł polskim rodzinom i ich dzieciom wiele problemów wynikających z realizowania podstawowych potrzeb życiowych. Dobra kondycja finansowa Gminy Nowy Targ pozwala udźwignąć obowiązki pomocy społecznej dla mieszkańców, a wypłaty świadczeń realizowane są na bieżąco bez opóźnień nawet w przypadku nieterminowego przekazania na rachunek Gminy dotacji z Budżetu Państwa. Dobra realizacja zadań pomocy społecznej bierze się z jednej strony dzięki zdecydowaniu niższej od średniej krajowej stopie bezrobocia i zaradności życiowej mieszkańców, co z drugiej strony ogranicza liczbę osób korzystających z różnych form wsparcia i wymagających pomocy socjalnej. Z danych statystycznych za 2003 r. wynika że procentowy wskaźnik osób objętych pomocą społeczną do ogólnej liczby mieszkańców powiatu nowotarskiego wynosił 14,9 % w skali województwa małopolskiego, w skali Gminy Nowy Targ 16,2 %. Średni wskaźnik ukształtował się na poziomie 14,9 % w 2003 r. w skali województwa małopolskiego.

Ogólna charakterystyka rodzin objętych systemem pomocy społecznej w latach 2002-2005 została zamieszczona w poniższych tabelach.

POWODY PRYZNANIA POMOCY I – XII 2002 r.

POWÓD TRUDNEJ SYTUACJI ŻYCIOWEJ		LICZBA RODZIN		LICZBA OSÓB W RODZINACH
		OGÓŁEM	w tym: NA WSI*	
0		1	2	3
UBÓSTWO	1	602	602	3125
SIEROCTWO	2	2	2	2
BEZDOMNOŚĆ	3	2	2	2
POTRZEBA OCHRONY MACIERZYŃSTWA	4	75	75	335
BEZROBOCIE	5	125	125	658
NIEPEŁNOSPRAWNOŚĆ	6	174	174	616
DŁUGOTRWAŁA CHOROBA	7	203	203	792
BEZRADNOŚĆ W SPRAWACH OPIEK-WYCH I PROWADZENIA GOSP.DOMOWEGO-OGÓŁEM	8	215	215	1118
W TYM: RODZINY NIEPEŁNE	9	71	71	227
RODZINY WIELODZIETNE	10	123	123	872
ALKOHOLIZM	11	45	45	183
NARKOMANIA	12	0	0	0
TRUDNOŚCI W PRZYSTOSOWANIU DO ŻYCIA PO OPUSZCZENIU ZAKŁADU KARNEGO	13	6	6	16
KŁĘSKA ŻYWIOŁOWA LUB EKOLOGICZNA	14	0	0	0

POWODY PRYZYKNANIA POMOCY I – XII 2003 r.

POWÓD TRUDNEJ SYTUACJI ŻYCIOWEJ		LICZBA RODZIN		LICZBA OSÓB W RODZINACH
		OGÓŁEM	w tym: NA WSI*	
0		1	2	3
UBÓSTWO	1	639	639	3317
SIEROCTWO	2	0	0	0
BEZDOMNOŚĆ	3	1	1	1
POTRZEBA OCHRONY MACIERZYŃSTWA	4	99	99	469
BEZROBOCIE	5	206	206	830
NIEPEŁNOSPRAWNOŚĆ	6	203	203	753
DLUGOTRWALA CHOROBA	7	300	300	991
BEZRADNOŚĆ W SPRAWACH OPIEK-WYCH I PROWADZENIA GOSP.DOMOWEGO-OGÓŁEM	8	205	205	1059
W TYM: RODZINY NIEPEŁNE	9	67	67	278
RODZINY WIELODZIETNE	10	159	159	1113
ALKOHOLIZM	11	43	43	172
NARKOMANIA	12	2	2	5
TRUDNOŚCI W PRZYSTOSOWANIU DO ŻYCIA PO OPUSZCZENIU ZAKŁADU KARNEGO	13	5	5	13
KŁĘSKA ŻYWIOŁOWA LUB EKOLOGICZNA	14	0	0	0

POWODY PRYZNANIA POMOCY I – XII 2004 r.

POWÓD TRUDNEJ SYTUACJI ŻYCIOWEJ		LICZBA RODZIN		LICZBA OSÓB W RODZINACH
		OGÓLEM	w tym: NA WSI*	
0		1	2	3
UBÓSTWO	1	505	505	2576
SIEROCTWO	2	0	0	0
BEZDOMNOŚĆ	3	2	2	2
POTRZEBA OCHRONY MACIERZYŃSTWA	4	49	49	258
W TYM: WIELODZIETNOŚĆ	5	19	19	115
BEZROBOCIE	6	202	202	1050
NIEPEŁNOSPRAWNOŚĆ	7	122	122	429
DŁUGOTRWAŁA LUB CIEŻKA CHOROBA	8	214	214	856
BEZRADNOŚĆ W SPRAWACH OPIEK-WYCH I PROWADZENIA GOSPODARSTWA DOMOWEGO	9	104	104	399
W TYM: RODZINY NIEPEŁNE	10	54	54	227
RODZINY WIELODZIETNE	11	165	165	1177
PRZEMOC W RODZINIE	12	10	10	50
ALKOHOLIZM	13	35	35	130
NARKOMANIA	14	1	1	3
TRUDNOŚCI W PRZYSTOSOWANIU DO ŻYCIA PO ZWOLNIENIU Z ZAKŁADU KARNEGO	15	3	3	11
TRUDNOŚCI W PRZYSTOSOWANIU DO ŻYCIA MŁODZIEŻY OPUSZCZAJĄCEJ PLACÓWKI OPIEKUŃCZO-WYCHOWAWCZE	16	0	0	0
TRUDNOŚCI W INTEGRACJI OSÓB, KTÓRE OTRZYMAŁY STATUS UCHODźCY	17	0	0	0
ZDAREZNIENIE LOSOWE	18	0	0	0
SYTUACJA KRYZYSOWA	19	1	1	3
KŁĘSKA ŻYWIŁOWA LUB EKOLOGICZNA	20	0	0	0

POWODY PRZYZNANIA POMOCY I – VI 2005 r.

POWÓD TRUDNEJ SYTUACJI ŻYCIOWEJ		LICZBA RODZIN		LICZBA OSÓB W RODZINACH
		OGÓLEM	w tym: NA WSI*	
0		1	2	3
UBÓSTWO	1	163	163	791
SIEROCTWO	2	0	0	0
BEZDOMNOŚĆ	3	2	2	2
POTRZEBA OCHRONY MACIERZYŃSTWA	4	12	12	73
W TYM: WIELODZIETNOŚĆ	5	5	5	38
BEZROBOCIE	6	158	158	802
NIEPEŁNOSPRAWNOŚĆ	7	103	103	393
DŁUGOTRWAŁA LUB CIĘŻKA CHOROBA	8	204	204	855
BEZRADNOŚĆ W SPRAWACH OPIEK-WYCH I PROWADZENIA GOSPODARSTWA DOMOWEGO	9	166	166	982
W TYM: RODZINY NIEPEŁNE	10	50	50	172
RODZINY WIELODZIETNE	11	118	118	821
PRZEMOC W RODZINIE	12	6	6	29
ALKOHOLIZM	13	31	31	143
NARKOMANIA	14	2	2	7
TRUDNOŚCI W PRZYSTOSOWANIU DO ŻYCIA PO ZWOLNIENIU Z ZAKŁADU KARNEGO	15	3	3	12
TRUDNOŚCI W PRZYSTOSOWANIU DO ŻYCIA MŁODZIEŻY OPUISZCZAJĄCEJ PLACÓWKI OPIEKUŃCZO-WYCHOWAWCZE	16	0	0	0
TRUDNOŚCI W INTEGRACJI OSÓB, KTÓRE OTRZYMAŁY STATUS UCHODźCY	17	0	0	0
ZDAREZNIENIE LOSOWE	18	4	4	13
SYTUACJA KRYZYSOWA	19	1	1	4
KLĘSKA ŻYWIŁOWA LUB EKOLOGICZNA	20	6	6	27

Niezależnie od wymienionych powodów udzielania pomocy na szczeblu Gminy Nowy Targ rokrocznie prowadzona jest akcja dożywiania dla dzieci w Szkołach Podstawowych i Gimnazjach. W roku 2002 dożywianiem objęto 377 dzieci koszt wyżywienia wyniósł 115.469 zł, w 2003 r. dożywianiem objęto 365 dzieci koszt wyżywienia wyniósł 146.944 zł, w 2004 r. dożywianiem objęto 287 dzieci koszt wyżywienia wyniósł 109.777 zł.

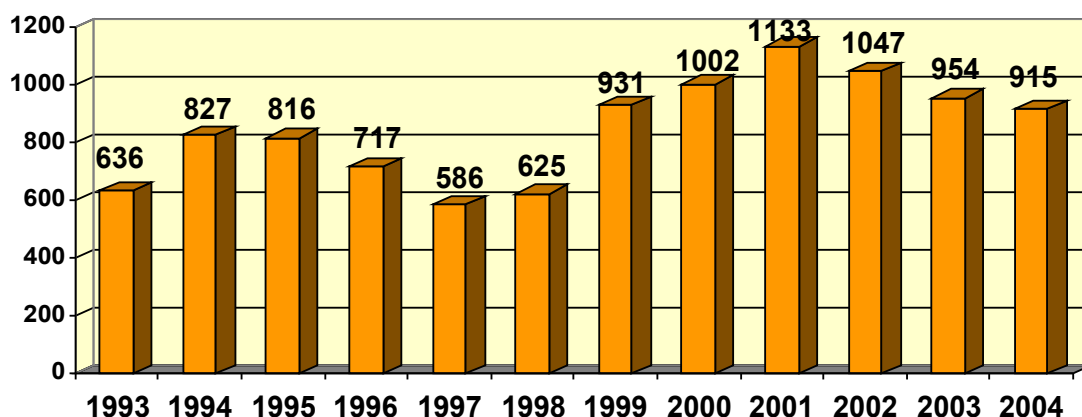
II. 2 Bezradność w sprawach opiekuńczo – wychowawczych

W 2004 r. bezradność w sprawach opiekuńczo – wychowawczych i prowadzeniu gospodarstwa stwierdzono w 104 rodzinach, w I półroczu 2005 r. w 166 rodzinach objętych pomocą społeczną. Problem ten jak wynika z danych statystycznych utrzymuje się na przybliżonym poziomie (rok 2002 – 215 rodzin, rok 2003 – 205 rodzin) z niewielką tendencją wzrostową. Dysfunkcja ta występuje najczęściej z innymi niekorzystnymi zjawiskami takimi jak: bezrobocie, nadużywanie alkoholu, kryzysy małżeńskie, przemoc w rodzinie.

II. 3 Bezrobocie

Niekorzystna struktura zatrudnienia w Gminie Nowy Targ jest charakterystyczna dla całej Małopolski, gdzie zatrudnienie w rolnictwie przekracza 1,5 razy średnią dla kraju. W przeliczeniu na 100 ha użytków rolnych, zatrudnienie w rolnictwie na terenie Gminy wynosiło 52,7 osoby i było ponad dwukrotnie wyższe od średniej krajowej (22 osoby) i prawie o 1/3 wyższe od średniej dla Małopolski (41 osób). Przyczyn tego zjawiska upatrywać należy przede wszystkim w powrocie na wieś osób zwalnianych w wyniku restrukturyzacji sektora przemysłowego, dla których nie stworzono nowych miejsc pracy poza rolnictwem. Odzwierciedleniem tego zjawiska jest wzrost osób rejestrujących się w urzędzie pracy jako poszukujący pracy. Liczbę osób bezrobotnych w Gminie na przestrzeni ostatnich lat przedstawia poniższy rysunek.

Wielkość bezrobocia Gminy Nowy Targ w latach 1993-2004

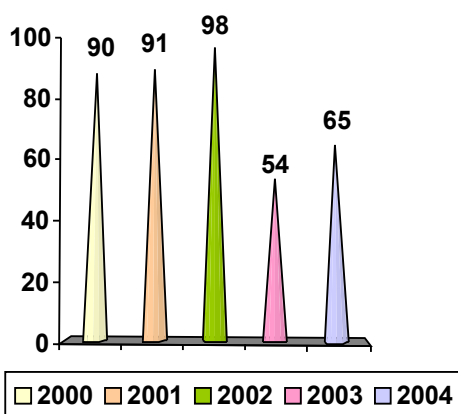


Źródło: opracowanie własne na podstawie danych statystycznych z Powiatowego Urzędu Pracy w Nowym Targu (stan na koniec 2004 roku).

Przedstawione dane statystyczne wskazują na ogrom zjawiska jakim jest bezrobocie. Podobnie jak w całej Polsce spadek bezrobocia widoczny był od 1997-1998 roku. W kolejnych latach prawie dwukrotnie wzrosło (w 2001 r. zarejestrowanych jako bezrobotni było 1133 osób), natomiast do 2004 roku była widoczna tendencja spadkowa i na koniec roku bezrobocie osiągnęło poziom 915 osób czyli o ponad 200 osób mniej w stosunku do 2001 r.

Niepokojącym zjawiskiem jest liczba absolwentów pozostających bez pracy. Sytuacja ta prezentuje się następująco:

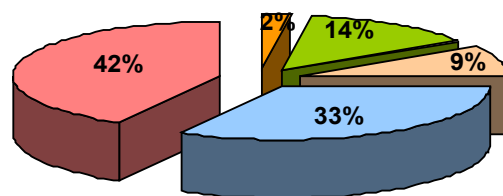
Liczba absolwentów zarejestrowanych w Urzędzie Pracy z Gminy Nowy Targ w latach 2000-2004



Źródło: opracowanie własne na podstawie danych PUP w Nowym Targu (stan na koniec 2004 roku).

Młode osoby, kończące szkołę, zniechęcone sytuacją na rynku pracy zazwyczaj nie mają motywacji ani perspektyw na znalezienie zatrudnienia. Często pozostają na „garnuszku” rodziców, którzy utrzymują się z i tak niskich dochodów, rolnictwa, renty czy emerytury. Jak widać na rysunku nr 7, w przeciągu pięciu lat, liczba absolwentów z Gminy Nowy Targ zarejestrowanych w Powiatowym Urzędzie Pracy w Nowym Targu, zmniejszyła się z 90 osób w 2000 roku do 65 osób w 2004 roku, co nie oznacza, że osoby te znajdują zatrudnienia. W obecnej sytuacji, pomimo niżu demograficznego, odsetek osób, które kończą szkoły i nie znajdują zatrudnienia jest bardzo wysoki.

**Procentowy udział bezrobotnych absolwentów z Gminy Nowy Targ
według poziomu wykształcenia**

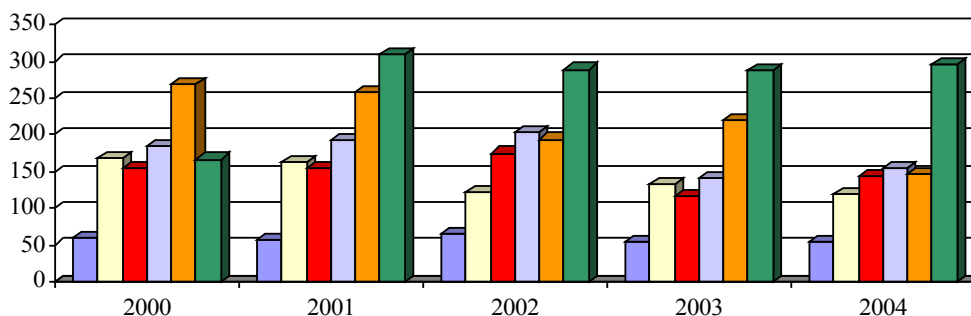


- wyższe
- policealne i średnie zawodowe
- LO
- zasadnicze zawodowe
- podstawowe

Źródło: opracowanie własne na podstawie danych PUP w Nowym Targu za rok 2004.

Według danych statystycznych Powiatowego Urzędu Pracy w Nowym Targu za rok 2004 najliczniejszą grupę zarejestrowanych absolwentów stanowiły osoby z wykształceniem podstawowym tj. 42%. W Gminie Nowy Targ nie brak też osób kończących zasadnicze szkoły zawodowe, ich odsetek wynosi 33% spośród zarejestrowanych. Natomiast tylko 2% zarejestrowanych absolwentów to osoby legitymujące się dyplomem ukończenia studiów wyższych i poszukujące pracy za pośrednictwem Powiatowego Urzędu Pracy.

**Struktura bezrobotnych Gminy Nowy Targ
według okresu pozostawania bez pracy w latach 2000-2004**



- do 1 miesiąca
- 1-3 miesięcy
- 3-6 miesięcy
- 6-12 miesięcy
- 12-24 miesięcy
- powyżej 24 miesięcy

Źródło: opracowanie własne na podstawie danych statystycznych PUP w Nowym Targu.

Biorąc pod uwagę czas poszukiwania pracy przez bezrobotnych z Gminy Nowy Targ największą liczbę stanowiły osoby pozostające bez pracy powyżej 24 miesięcy - w 2004 roku było ich aż 295 osób, czyli o 128 osób więcej w stosunku do 2000 roku. Długotrwale zarejestrowani bezrobotni często są klientami Gminnego Ośrodka Pomocy

Spółecznej. Brak środków do życia skłania bezrobotnych do korzystania z tej formy pomocy, gdyż zasiłek dla bezrobotnych przysługuje na okres 6 miesięcy. Osoby zgłaszające się do GOPS o pomoc to często ludzie starsi, zagubieni, zwalniani z zakładów pracy w wyniku redukcji etatów, ludzie schorowani lub mający niepełnosprawne dzieci. Zdarzają się też osoby, którym nie zależy na znalezieniu pracy, rejestrują się w Urzędzie Pracy tylko po to, by „dostać zapomogę” i ubezpieczenie zdrowotne. Niestety jest to zjawisko coraz częstsze. Jest też grupa osób, które z powodu uzależnienia od alkoholu albo wyroków skazujących za rozmaite przestępstwa nie mogą liczyć na zatrudnienie.

II. 4 Bezdomność

Konflikty rodzinne oraz nadużywanie alkoholu często stają się przyczyną bezdomności.

Na terenie Gminy Nowy Targ zjawiska bezdomności nie występują w dużej skali. W 2002 roku na terenie Gminy 2 osoby bezdomne korzystały z pomocy socjalnej, w 2003 r. 1 osoba, w 2004 r. ponownie 2 osoby, podobnie w I półroczu 2005 r. 2 osoby.

W przypadku szczególnego zagrożenia warunkami atmosferycznymi – wystąpienia gwałtownych opadów śniegu i niskich temperatur, osoby bezdomne mogą korzystać z miejsc noclegowych i gorącego posiłku z Domów Pomocy Społecznej.

II. 5 Alkoholizm i narkomania

Do negatywnych zjawisk mających wpływ na funkcjonowanie rodzin jest nadużywanie alkoholu co stanowi groźną plagę społeczną. Spożywanie dużych ilości alkoholu powoduje zaburzenia w realizacji funkcji opiekuńczej, wychowawczej, socjalizacyjnej i emocjonalnej rodziny. Wzorce nadmiernego picia w rodzinie przechodzą często na młodą generację. Grono osób pijących zwiększa się regularnie. Wczesna inicjacja alkoholowa jest szczególnie niebezpieczna, gdyż działa na młody organizm destrukcyjnie w sferze fizjologicznej i psychologicznej. Intensywne picie szybko przekształca się w uzależnienie.

W Gminie Nowy Targ w 2002 r. spełniając kryteria określone w ustawie o pomocy społecznej skorzystało z pomocy 45 rodzin dotkniętych problemami alkoholowymi, w 2003 r. – 43 rodziny, w 2004 r. 35 rodzin, w I półroczu 2005 r.- 31 rodzin.

W celu przeciwdziałania narastania zjawiska alkoholizmu, konieczne jest wzmocnienie działań profilaktycznych, a także pomoc osobom już uzależnionym. Cel ten jest realizowany poprzez aktywne działanie Komisji ds. przeciwdziałania alkoholizmowi która funkcjonuje w Gminie Nowy Targ.

Zjawisko narkomanii pojawiło się stosunkowo niedawno, bo w latach 90-tych ubiegłego stulecia. Pomocą na terenie Gminy od 2003 r. objęte są 2 rodziny. Niemniej jednak jest to jeden z najważniejszych problemów i zagrożeń z jakimi stykają się mieszkańcy gminy. Skalę narastającego zjawiska narkomanii obrazują raporty policji, które odnotowują wzrost ilości stwierdzonych przestępstw. W 2003 roku: 1 czyn, w 2004 r. 2 czyny. W 2002 r. na terenie Gminy nie odnotowano tej kategorii przestępstw. Dlatego tak ważne są działania edukacyjne wśród dzieci i młodzieży szkół podstawowych i gimnazjalnych. Działa również

Punkt Konsultacyjny w Nowym Targu przy ul. Szpitalnej 14, gdzie wykwalifikowany specjalista udziela porad i pomocy osobom już uzależnionym. Przygnębiający jest fakt, że narkomania dotyka głównie osób młodych. Również w/w działania znajdują odzwierciedlenie w harmonogramie przyjętym przez Radę Gminy.

Rozwój zjawiska narkomanii wiąże się z kłopotami osobistymi, trudnymi warunkami życia, wpływem niewłaściwego środowiska, oraz chęcią ucieczki od rzeczywistości, która szczególnie młodym ludziom jawi się szaro i mało atrakcyjnie.

II. 6 Ubóstwo

W okresie transformacji nastąpiło zwiększenie zróżnicowania warunków bytu rodzin. Nastąpiło obniżenie się dochodów z pracy jako głównej podstawy egzystencji. Wzrosła liczba rodzin utrzymujących się ze świadczeń pomocy społecznej. Drastyczny spadek dochodów z największą siłą dotknął rodziny z dziećmi na utrzymaniu. W wielu rodzinach pojawiło się zjawisko ubóstwa wśród młodej i aktywnej zawodowo populacji oraz wśród dzieci.

W Gminie Nowy Targ w 2004 r. udzielono pomocy dla 505 rodzin objętych ubóstwem korzystających z pomocy. W roku 2002 przyznano pomoc dla 602 rodzin, w 2003 r. dla 639 rodzin, w okresie I półrocza 2005 r. z pomocy skorzystały 163 rodziny dotknięte trudną sytuacją materialną. Zagrożenie ubóstwem wzrasta zwłaszcza w rodzinach o licznych potomstwie. Grupą najbardziej narażoną są dzieci w wieku do 15 lat. Dzieci w rodzinach biednych są niedożywione i pomimo znacznego udziału wydatków na żywność ilościowe i jakościowe spożycie artykułów żywnościowych odbiega w nich od norm minimalnych.

W celu złagodzenia skutków ubóstwa wśród najmłodszych grup społeczeństwa Ośrodek Pomocy Społecznej w Nowym Targu realizuje corocznie akcje dożywiania dzieci z rodzin najuboższych.

II. 7 Niepełnosprawność

Spółeczeństwo składa się z ludzi o różnej sprawności fizycznej, w różnym wieku, z różnymi potrzebami i możliwościami poruszania się i wykonywania potrzebnych im czynności w otaczającym środowisku. Znaczną grupę stanowią w tym osoby niepełnosprawne.

W Gminie Nowy Targ według danych uzyskanych w wyniku Narodowego Spisu Powszechnego liczba osób niepełnosprawnych w 2002 r. wyniosła 3023 osoby w tym 1483 mężczyzn i 1540 kobiet co stanowiło 17 % ogółu ludności. W 2002 r. pomoc społeczną wyasygnowano dla 174 rodzin niepełnosprawnych, w 2003 r. dla 203 rodzin, w 2004 r. dla 122 rodzin. Osoby niepełnosprawne mają duże problemy w aktywnym uczestnictwie w życiu swoich społeczności, szczególnie w środowisku wiejskim. Na ich sytuację życiową wpływają również mniejsze niż w miastach możliwości aktywizacji zawodowej. Ograniczenia wynikające z niepełnosprawności utrudniają lub uniemożliwiają podjęcie zatrudnienia w tradycyjnym systemie organizacji pracy.

II. Patologia społeczna i przestępczość

Gmina Nowy Targ nie należy do regionów zagrożonych przestępczością. Z przeprowadzonej analizy kategorii przestępstw za lata 2002 – 2003 wynika, że stan bezpieczeństwa i porządku publicznego na terenie gminy nie uległ pogorszeniu, utrzymał się na poziomie roku poprzedniego. Odnotowano znaczny spadek przestępstw przeciwko życiu i zdrowiu. Kategorie przestępstw ilustruje tabela

KATEGORIA PRZESTĘPSTW	2002	2003	2004
Zabójstwa	1	0	0
Uszkodzenie ciała	4	0	0
Rozboje	1	0	1
Pobicie	11	4	7
Znęcanie	13	11	13
Groźby karalne	16	13	7
Molestowanie seksualne nieletnich	1	0	0
Kradzież z włamaniem	35	39	62
Kradzież	30	40	39
Kradzież drzewa	5	2	8
Przywłaszczenia mienia	0	2	0
Uszkodzenie mienia	7	8	6
Paserstwo	0	1	1
Ustawa o wychowaniu w trzeźwości	1	2	1
Alimenty	1	2	2
Nietrzeźwi kierujący	18	20	32
Wypadki drogowe	7	8	16
UKS	1	0	0
Oszustwo kryminalne	1	3	1
Prawo wodne	1	0	1
Ustawa o rybactwie	1	0	0
Prawo łowieckie	2	1	1
Krótkotrwałe użyczenie pojazdu	3	2	0
Ustawa o narkomanii	0	1	10
Inne przestępstwa	5	8	6
RAZEM	165	167	214

Z przeprowadzonej analizy wynika, że stan bezpieczeństwa i porządku publicznego, na terenie gminy, pod względem stwierdzonych przestępstw nie uległ pogorszeniu w stosunku do roku poprzedniego.

Niekorzystnym zjawiskiem na terenie gminy jest narkomania. Wzmoczone działania służb prewencyjnych i kryminalnych tutejszej jednostki ujawniły 10 przypadków posiadania lub rozprowadzania środków odurzających i jest to wzrost o 9 takich zdarzeń w stosunku do roku 2003.

Popelnione czyny przestępcze na terenie gminy w kategoriach przeciwko życiu i zdrowiu jak i w pozostałych kategoriach utrzymały się na poziomie roku poprzedniego.

Największe nasilenie popełnienia czynów przestępczych na terenie gminy odnotowano w miejscowościach: Waksmund, Ostrowsko, Łopuszna i Ludźmierz.

W prowadzonych postępowaniach w 2004 r. Komenda Powiatowa Policji w Nowym Targu uzyskała ogólną wykrywalność na poziomie 69,8 % i jest to wzrost wskaźnika o 7,7 %.

Wykroczenia

Na terenie Gminy Nowy Targ w roku 2003 ujawniono łącznie **951** wykroczeń z tego: **135** w postępowaniu wnioskowym, **816** w postępowaniu mandatowym.

W roku 2004 ujawniono łącznie **1856** wykroczeń z tego: **84** w postępowaniu wnioskowym, **1294** w postępowaniu mandatowym oraz w stosunku do **478** sprawców wykroczeń zastosowano pouczenie.

Kategoria wykroczeń wnioskowych obrazuje poniższe zestawienie

	2002	2003	2004
Zakłócenia ładu i porządku publicznego	48	12	4
Kradzież mienia	12	15	14
Uszkodzenia mienia	24	28	11
Spowodowanie zagrożenia w ruchu drogowym	31	34	34
Nietrzeźwi kierujący	1	7	5
Ustawa o wychowaniu w trzeźwości	25	13	2
Inne	37	26	14

Porównując ilość ujawnionych wykroczeń na terenie gminy w 2004 r. do roku poprzedniego należy stwierdzić, że odnotowano znaczny wzrost ujawnionych wykroczeń. Wykroczenia te były stwierdzone we wszystkich miejscowościach wchodzących w skład gminy, tak też nie można wskazać miejscowości która byłaby szczególnie zagrożona takimi czynami. Na uwagę zasługuje wzrost ujawnionych osób, na terenie gminy, spożywających alkohol pod różnymi postaciami w miejscach zabronionych przez Ustawę o wychowaniu w trzeźwości i przeciwdziałaniu alkoholizmowi. Za te czyny co prawda zostały sporządzone tylko 2 wnioski do Sądu Rejonowego Wydział Grodzki w Nowym Targu, natomiast w pozostałych przypadkach osoby te zostały ukarane w postępowaniu mandatowym i tu odnotowano wzrost.

Czyny karalne nieletnich

W kartotece Komendy Powiatowej Policji w Nowym Targu z terenu Gminy zarejestrowanych jest **25** nieletnich, w tym **17** nieletnich sprawców czynów karalnych i **8** nieletnich moralnie zagrożonych.

Z dokonanej analizy wynika, że w 2004 roku **3** nieletnich popełniło **23** czyny karalne z kodeksu karnego. Z tego **21** czynów zostało popełnionych na terenie miejscowości Krempachy przez **jednego** nieletniego z miejscowości Łopuszna, a były to najczęściej:

- wymuszenia rozbójnicze
- kradzieże i kradzieże z włamaniem

Natomiast **5** nieletnich popełniło **5** czynów zabronionych z kodeksu wykroczeń. Należy tu odnotować, że nastąpił wzrost liczby nieletnich popełniających czyny karalne z **1** w 2003 r. do **8** w roku 2004 z kodeksu karnego jak też z kodeksu wykroczeń.

Komenda Powiatowa Policji w Nowym Targu w 2004 r. wystosowała pięć wystąpień do Sądu Rejonowego Wydział Rodzinny i Opiekuńczy w Nowym Targu:

- w dwóch przypadkach o zabezpieczenie interesów 4 nieletnich
- w trzech przypadkach o nie realizowanie obowiązku szkolnego przez 5 nieletnich.

Alkoholizm

Z uwagi na fakt, że alkoholizm jest jednym ze zjawisk patologii społecznej w kartotece Komendy Powiatowej Policji w Nowym Targu zarejestrowane są **51** rodziny patologiczne:

- alkoholizm rodziców 22
- zaniedbania ze strony rodziców 18
- inne przyczyny 11

W 2004 roku dzielnicowi skierowali **4** wnioski o leczenie p –alkoholowe do Komisji ds. Rozwiązywania Problemów Alkoholowych przy Urzędzie Gminy w Nowym Targu i Prokuratury Rejonowej w Nowym Targu.

Wspólnie ze Strażą Gminną i Komisją ds. Rozwiązywania Problemów Alkoholowych przy Urzędzie Gminy prowadzone są systematyczne działania mające na celu ujawnianie i represjonowanie przypadków sprzedaży i podawania alkoholu niezgodnie z Ustawą o wychowaniu w trzeźwości i przeciwdziałaniu alkoholizmowi.

W pomieszczeniach dla osób zatrzymanych Komendy Powiatowej Policji w Nowym Targu zatrzymano **1185** osób, w tym z terenu gminy:

- do wytrzeźwienia 78
- do dyspozycji Prok. i Sądu 50

Funkcjonariusze Komendy Powiatowej Policji w Nowym Targu na terenie Gminy przeprowadzili **572** interwencje policyjne i jest to spadek o **24** w stosunku do roku poprzedniego i tak:

- w miejscach publicznych 7
- domowych 148
- innych 417

Policjanci załatwiający interwencje domowe na terenie gminy w **25** przypadkach wszczęli procedurę „**NIEBIESKIEJ KARTY**” gdyż wystąpiły przesłanki przemocy domowej. W dużej liczbie tych interwencji sprawca awantury był w stanie nietrzeźwym.

III. Strategia Rozwiązywania Problemów Społecznych i Zaspakajanie Potrzeb Mieszkańców

III.1 Misja

Gmina Nowy Targ poprzez tworzenie warunków harmonijnego rozwoju chce zapewnić swoim mieszkańcom jak najlepsze warunki w poczuciu bezpieczeństwa, oraz umożliwić im realizację planów osobistych, zawodowych i społecznych poprzez:

- zapewnienie wszystkim potrzebującym odpowiedniej pomocy finansowej, rzeczowej lub usługowej, oraz do szeroko pojętego poradnictwa;
- poprawy warunków mieszkaniowych;
- integrację zawodową i społeczną różnych grup społecznych w tym m.im. młodzież, kobiety, osoby niepełnosprawne;
- wspieranie grup szczególnego ryzyka i zapobieganie ich społecznemu wykluczeniu;
- aktywizację społeczności lokalnych;
- wspieranie lokalnych inicjatyw na szczeblu Gminy i Powiatu Nowy Targ;
- szerzenie edukacji ustawicznej
- pomoc w zwalczaniu długotrwałego bezrobocia;
- zapewnienie dostępu do poradnictwa informacji.

Wszelkie działania prowadzone są w odpowiedzi na rzeczywiste potrzeby osób, rodzin, grup i społeczności, zaś przy ich realizacji wykorzystywany będzie istniejący potencjał ludzki i instytucjonalny. Gmina stawia na szeroko pojętą profilaktykę oraz budowanie lokalnego partnerstwa przy rozwiązywaniu problemów społecznych i lokalnych. Nadrzędnym celem podejmowanych działań jest doprowadzenie do życiowego usamodzielnienia osób, rodzin, grup i społeczności lokalnych oraz ich zaktywizowania do włączenia się w rozwiązywanie istniejących problemów. Uznaje się bowiem, że problemy indywidualne jak i społeczne mogą zostać rozwiązane wyłącznie przez lub przy współdziałaniu istniejących podmiotów. Obowiązuje tu zasada „pomóż mu/im tak by sam/sami pomógł/pomagali sobie”

III.2 Podstawowe założenia strategii na lata 2005 – 2010

Większość problemów z jakimi borykają się mieszkańcy Gminy Nowy Targ uznawana jest za problemy społeczne, będące konsekwencją zakłóceń organizacji życia zbiorowego. Ich przykładem jest głównie bezrobocie, ubóstwo, niepełnosprawność, choroby przewlekłe, uzależnienia, przestępczość itp. Problemy te nie występują w izolacji od siebie, zachodzi pomiędzy nimi często stosunek przymusowo - skutkowy np. bezrobocie powoduje nie tylko utratę środków utrzymania ale również pogłębienie i nawarstwienie innych problemów takich jak: bezradność, izolacja społeczna, uzależnienia (często powodujące utratę pracy) itp. Powyższe problemy będą pojawiać się lub pogłębiać na skutek braku zabezpieczenia finansowego. Gwarantem prawidłowego funkcjonowania człowieka jest bowiem zabezpieczenie podstawowych potrzeb życia, odzież, dach nad głową itp. Brak dostatecznych środków finansowych powoduje, że większość osób zgłasza się o wsparcie do Ośrodka Pomocy Społecznej, dlatego też konieczne jest, aby w szczególnie trudnym dla osoby lub rodziny okresie udzielona pomoc pozwoliła na faktyczne zaspokojenie dokumentowanych potrzeb bytowych. W przypadku braku możliwości radzenia sobie z czynnościami domowymi lub z samoobsługą, w celu jak najdłuższego zatrzymania osób w środowisku jest powinnością gminy. Ciężar udzielania pomocy przez gminę w takich sytuacjach staje się oczywisty, co przy rokrocznie dochodzących nowych zadaniach do realizacji dotychczas finansowanych przez budżet państwa może taką pomoc znacznie ograniczać. Z tego też względu należy

poszukiwać dodatkowych środków np. unijnych oraz wspieranie gminy poprzez wszystkie podmioty w tym organizacje pozarządowe działające na rzecz rozwiązywania problemów społecznych. Poza wsparciem finansowym niezbędny jest rozwój taniego budownictwa jednorodzinnego w ramach istniejących możliwości gminy planowego przestrzennego jej zagospodarowania. Obok form pomocy o charakterze finansowym, rzeczowym lub usługowym konieczne jest rozwijanie form pozamaterialnych poprzez poradnictwo, wsparcie psychologiczne lub prawne, aktywizacja społeczna, rozwój samopomocy sąsiedzkiej. Celem tych wszystkich działań ma być zapobieganie marginalizacji, doprowadzenie do usamodzielnienia osób, rodzin, grup i społeczności lokalnych, oraz wyposażenie ich w narzędzia umożliwiające samodzielne radzenie sobie z pojawiającymi problemami i potrzebami.

O pełnym usamodzielnieniu nie będzie jednak mowy bez zapewnienia bezrobotnym, zatrudnienia w różnych formach np. zatrudnienie socjalne, roboty publiczne, prace interwencyjne itp. Konieczne jest tu wyrównywanie szans różnych grup społecznych, w tym osób niepełnosprawnych, kobiet, ludzi młodych i długotrwale bezrobotnych. Nie bez znaczenia pozostaje w tym zakresie rozwój edukacji ustawicznej oraz dostosowanie potrzeb zwłaszcza miejscowego rynku pracy oraz istniejących problemów. W tym zakresie ważne jest aby przyszłościowo młodzież nie wybierała szkół ukierunkowanych na specjalności po ukończeniu których absolwenci stanowią najliczniejszą grupę zarejestrowanych bezrobotnych.

Problemy społeczne mają wielowymiarowy charakter i ich rozwiązanie wymaga systemowych rozstrzygnięć, zintegrowanej współpracy instytucjonalnej, angażującej sferę polityczną, gospodarczą i społeczną. Dlatego też wskazane jest stworzenie zintegrowanego systemu pomocy skierowanego ku całej rodzinie, a nie odrębnie do poszczególnych jej członków. Należy doprowadzić do wypracowania wspólnych programów i współdziałania wszystkich podmiotów powołanych w celu rozwiązywania problemów społecznych (przedstawiciele władzy lokalnej na szczeblu gminy, pomocy społecznej, oświaty, kultury, zdrowia, organizacje charytatywne, kościelne itp.). Przedstawiciele w/w instytucji i organizacji winni prowadzić nie tylko wspólne działania w celu rozwiązywania lub łagodzenia problemów istniejących, ale także przeciwdziałania ich powstawaniu.

Podejmowane wspólne działania winny mieć również na celu przeciwdziałanie społecznemu wykluczeniu osób i grup, oraz włączeniu w życie społeczne środowisk już wykluczonych. Podmioty realizujące powyższe zadania muszą zwiększać efektywność swoich działań, w szczególności poprzez podnoszenie kwalifikacji ich przedstawicieli oraz poszukiwanie i wprowadzenie nowych metod pracy. Niezbędne jest także uzupełnienie brakujących elementów infrastruktury socjalnej, bez której niemożliwa będzie realizacja założonych celów.

Przygotowane programy profilaktyczne i naprawcze oraz ich realizacja muszą być poddane społecznej ocenie i w razie konieczności aktualizowane i dostosowane do aktualnych potrzeb i sytuacji.

III.3 Główne cele strategiczne

Uwzględniając założenia strategii na lata 2005 – 2010 sformułowano następujące cele strategiczne:

1. Zabezpieczenie środków materialnych na zaspokojenie podstawowych potrzeb bytowych osób i rodzin.
2. Ulepszenie istniejących i wprowadzenie nowych form pomocy celem zwalczania negatywnych skutków istniejących problemów i mobilizowania ludzi do działania oraz zapobieganie marginalizacji osób i rodzin poprzez wyrównywanie szans oraz włączanie zagrożonych środowisk w życie społeczne.
3. Zwiększenie skuteczności działań instytucji zajmujących się rozwiązywaniem problemów społecznych, poprzez stworzenie zintegrowanego systemu pomocy skierowanego ku całej rodzinie oraz zwiększenie efektywności działań poszczególnych podmiotów.

III.4 Plan działań strategicznych na lata 2005 – 2010

Cel strategiczny nr 1

Celem działań jest zabezpieczenie środków materialnych na zaspokojenie potrzeb bytowych osób i rodzin (pomoc materialna, rzeczowa i usługowa)

Sposób realizacji:

- Świadczenie pomocy finansowej lub w naturze dostosowanej do indywidualnych potrzeb osób i rodzin w formach przewidzianych w ustawie o pomocy społecznej
- Świadczenie pomocy do wydatków mieszkaniowych
- Realizacja świadczeń rodzinnych
- Zapewnienie dachu nad głową osobom tego pozbawionym
- Zapewnienie dożywiania dzieciom z rodzin o najniższych dochodach
- Zapewnienie pomocy w formie usług opiekuńczych, a w razie niemożności zaspokojenia całodobowej opieki umieszczenia w domu pomocy społecznej
- Świadczenie pomocy osobom niepełnosprawnym, w szczególności w celu likwidacji barier oraz pomoc w zapewnieniu uzyskania niezbędnego sprzętu ortopedycznego.

Realizatorzy:

- Gminny Ośrodek Pomocy Społecznej
- PFRON
- Organizacje pozarządowe i kościelne
- Gminna Komisja Rozwiązywania Problemów Alkoholowych
- Sponsorzy

Cel strategiczny nr 2

Celem jest ulepszenie istniejących i wprowadzenie nowych form pomocy celem zwalczania negatywnych problemów i mobilizowania ludzi do działania, oraz zapobieganie marginalizacji osób i rodzin poprzez wyrównywanie szans oraz włączanie zagrożonych środowisk w życie społeczne.

Sposób realizacji:

- Propagowanie aktywnych form zwalczania bezrobocia
- Ułatwienie dostępu do poradnictwa psychologicznego, pedagogicznego, prawnego z zakresu promocji zdrowia poprzez zorganizowanie punktu informacyjno-konsultacyjnego, prelekcji w obiektach zlokalizowanych na terenie Gminy Nowy Targ
- Aktywizacja społeczna i zawodowa osób i rodzin wykluczonych społecznie lub zagrożonych takim wykluczeniem w tym mniejszości narodowych (promowanie działań wolontarystycznych, inicjowanie grup samopomocowych, wymianę usług, zatrudnienie socjalne)
- Zbudowanie systemu wsparcia i pomocy dla ofiar przemocy
- Przygotowanie programów skierowanych ku poszczególnym grupom ryzyka w szczególności niepełnosprawnych, długotrwale bezrobotnych, uzależnionych, rodzin niepełnych, dysfunkcyjnych
- Świadczenie pomocy rodzinom w opiece i wychowaniu dzieci i młodzieży – wzmacnianie roli rodziny oraz zwiększenie roli wychowawczej placówek edukacyjnych
- Wspieranie rodzin w realizacji swoich funkcji, w przypadku rodzin dysfunkcyjnych, zapewnienie dzieciom rodzinnej opieki zastępczej
- Zagospodarowanie czasu wolnego dzieci i młodzieży
- Tworzenie warunków sprzyjających rozwojowi rodzicielstwa zastępczego oraz systemu wsparcia i pomocy dla rodziny sprawujących takie funkcje
- Zwiększenie aktywności osób starszych
- Organizowanie kampanii oraz innych akcji w celu propagowania zdrowego stylu życia, przeciwstawiania się przemocy i agresji, fundamentalnego znaczenia rodziny, dbania o bezpieczeństwo, itp.
- Rozwój edukacji formalnej i nieformalnej

Realizatorzy:

- Gminny Ośrodek Pomocy Społecznej
- Placówki edukacyjne, kulturalne i sportowe z terenu Gminy i Miasta Nowy Targ
- Poradnie Psychologiczno-Pedagogiczne
- Policja
- Placówki Opiekuńczo-Wychowawcze
- Gminna Komisja Rozwiązywania Problemów Alkoholowych
- Policja
- Rejonowy Urząd Pracy
- Lokalny biznes
- Media lokalne

Cel strategiczny nr 3

Zwiększenie skuteczności działań instytucji zajmujących się rozwiązywaniem problemów społecznych, poprzez stosowanie zintegrowanego systemu pomocy skierowanego ku całej rodzinie oraz zwiększenie efektywności działań poszczególnych podmiotów.

Sposób realizacji:

- Nawiązanie szerokiej współpracy z lokalnymi instytucjami oraz organizacjami o charakterze publicznym i niepublicznym w tym pozarządowymi i kościelnymi w celu wspólnego:
 - diagnozowania istniejących problemów w szczególności w zakresie niepełnosprawności, uzależnień
 - podejmowania działań na rzecz łagodzenia lub rozwiązywania istniejących problemów
 - przygotowania programów profilaktycznych i naprawczych

- monitorowanie rodzin zagrożonych

- Wzajemna wymiana informacji w zakresie potrzeb osób i rodzin oraz form świadczonej pomocy przez poszczególne podmioty
- Tworzenie systemu profilaktyki i opieki nad dzieckiem i rodziną
- Informowanie mieszkańców gminy o przysługujących im prawach i uprawnieniach, edukowanie prorodzinne
- Organizowanie szkoleń wewnętrznych w celu zwiększenia efektywności pracy
- Włączenie w realizację zadań z zakresu pomocy społecznej organizacji pozarządowych i kościelnych
- Utworzenie na szczeblu gminy zespołu koordynującego poszczególne działania profilaktyczne i naprawcze w skład którego wchodziłoby przedstawiciele znaczących instytucji i organizacji lokalnych.

Realizatorzy:

- Gminny Ośrodek Pomocy Społecznej
- Instytucje rządowe i samorządowe (oświatowa, kulturalna, bezpieczeństwa itp.)
- Lokalne media
- Rejonowy Urząd Pracy
- Organizacje pozarządowe i kościelne

HARMONOGRAM REALIZACJI CELU STRATEGICZNEGO NR 1

Lp.	CELE SZCZEGÓŁOWE	2005	2006	2007	2008	2009	2010
1.	Świadczenia pomocy finansowej lub w naturze dostosowanej do indywidualnych potrzeb osób i rodzin w formach przewidzianych w ustawie o pomocy społecznej	X	X	X	X	X	X
2.	Świadczenia pomocy do wydatków mieszkaniowych	X	X	X	X	X	X
3.	Realizacja świadczeń rodzinnych	X	X	X	X	X	X
4.	Zabezpieczenia gorącego posiłku osobom tego pozbawionym, w szczególności osobom starszym, dzieciom i osobom bezdomnym	X	X	X	X	X	X
5.	Zapewnienie dachu nad głową osobom tego pozbawionym	X	X	X	X	X	X
6.	Zapewnienie pomocy w formie usług opiekuńczych, w razie niemożności zaspokojenia całodobowej opieki umieszczenie w domu pomocy społecznej	X	X	X	X	X	X
7.	Świadczenie pomocy osobom niepełnosprawnym, w szczególności w celu likwidacji barier oraz zapewnienie niezbędnego sprzętu ortopedycznego	X	X	X	X	X	X

HARMONOGRAM REALIZACJI CELU STRATEGICZNEGO NR 2

Lp.	CELE SZCZEGÓŁOWE	2005	2006	2007	2008	2009	2010
1.	Propagowanie aktywnych form zwalczania bezrobocia	X	X	X	X	X	X
2.	Aktywizacja społeczności lokalnych – realizacja programu Centrum Aktywności Lokalnej	X	X	X	X	X	X
3.	Ułatwienie dostępu do poradnictwa psychologicznego, pedagogicznego, prawnego, z zakresu promocji zdrowia oraz informacji, poprzez organizowanie punktów informacyjno-konsultacyjnych, prelekcji, wydawanie poradników i informatorów	X	X	X	X	X	X
4.	Aktywizacja społeczna i zawodowa osób i rodzin wykluczonych społecznie lub zagrożonych lekkim wykluczeniem, w tym mniejszości narodowych oraz uchodźców (promowanie działań wolontarystycznych, inicjowanie grup samopomocowych, wymiana usług, zatrudnienie socjalne)	X	X	X	X	X	X
5.	Zbudowanie systemu wsparcia i pomocy dla ofiar przemocy	X					
6.	Przygotowanie programów skierowanych ku poszczególnym grupom ryzyka, w szczególności niepełnosprawnych, długotrwale bezrobotnych, uzależnionych, rodzin niepełnych, dysfunkcyjnych	X	X				

7.	Świadczenie pomocy rodzinom w opiece i wychowaniu dzieci i młodzieży – wzmacnianie roli rodziny oraz zwiększenie roli wychowawczej placówek edukacyjnych	X	X	X	X	X	X
8.	Wspieranie rodzin w realizacji swoich funkcji, w przypadku rodzin dysfunkcyjnych zapewnienie dzieciom rodzinnej opieki zastępczej	X	X	X	X	X	X
9.	Tworzenie warunków sprzyjających rozwojowi rodzicielstwa zastępczego oraz systemu wsparcia i pomocy dla rodzin sprawujących takie funkcje – prowadzenie Centrum Rodzicielstwa Zastępczego	X	X	X	X	X	X
10.	Przygotowywanie wychowanków domów dziecka i rodzin zastępczych do samodzielnego życia po opuszczeniu rodzin lub placówek	X	X	X	X	X	X
11.	Zagospodarowanie czasu wolnego, w szczególności dzieci i młodzieży	X	X	X	X	X	X
12.	Zwiększanie aktywności ludzi starszych	X	X	X	X	X	X
13.	Organizowanie kampanii oraz innych akcji w celu propagowania zdrowego stylu życia, przeciwstawianie się przemocy i agresji, fundamentalnego znaczenia rodziny, dbanie o bezpieczeństwo itp.	X	X				
14.	Rozwój edukacji ustawicznej, formalnej i nieformalnej	X	X	X			

HARMONOGRAM REALIZACJI CELU STRATEGICZNEGO NR 3

Lp.	CELE SZCZEGÓŁOWE	2005	2006	2007	2008	2009	2010
1.	<p>Nawiązanie szerokiej współpracy z lokalnymi instytucjami oraz organizacjami o charakterze publicznym i niepublicznym, w tym pozarządowymi i kościelnymi w celu wspólnego:</p> <ul style="list-style-type: none"> • diagnozowania istniejących problemów, w szczególności w zakresie niepełnosprawności, uzależnień • podejmowanie działań na rzecz łagodzenia lub rozwiązywania istniejących problemów • przygotowywania programów profilaktycznych i naprawczych • monitorowanie rodzin zagrożonych. 	X					
			X	X	X	X	X
			X	X	X	X	X
			X	X	X	X	X
			X	X	X	X	X
2.	Wzajemna wymiana informacji w zakresie potrzeb osób i rodzin, oraz form świadczonej pomocy przez poszczególne podmioty	X	X	X	X	X	X
3.	Tworzenie systemu profilaktyki i opieki nad dzieckiem i rodzinom	X					
4.	Informowanie mieszkańców o przysługujących im prawach i uprawnieniach, edukowanie prorodzinne	X	X	X	X	X	X
5.	Prowadzenie szkoleń dla przedstawicieli poszczególnych instytucji i organizacji w celu zwiększania efektywności ich pracy	X	X	X	X	X	X

6.	Tworzenie zespołów koordynacyjnych poszczególne działania profilaktyczne i naprawcze w skład, których wchodzili przedstawiciele znaczących instytucji i organizacji lokalnych. Kontynuacja prac zespołów już istniejących	X	X	X	X	X	X
7.	Szersze włączanie organizacji pozarządowych i kościelnych w realizację zadań z zakresu pomocy społecznej	X	X	X	X	X	X
8.	Budowa zespołów interdyscyplinarnych w celu rozwiązywania problemów indywidualnych rodzin oraz w zakresie rozwiązywania konkretnych problemów np.: przemocy.	X	X	X	X	X	X

III. 5 Priorytety

Wszystkie cele przyjęte w powyższym dokumencie są ze sobą ściśle powiązane i wymagają jak najszybszego wdrożenia ponieważ odnoszą się do poprawy życia mieszkańców Gminy Nowy Targ, a w szczególności zaś mają za zadanie zapobieganie marginalizacji osób i rodzin, oraz reintegracje środowisk wykluczonych. Jednak ze względów finansowych, oraz kadrowych realizacja wszystkich jednocześnie nie jest możliwa. Dlatego wybrano cele priorytetowe, których realizację należy rozpocząć w pierwszej kolejności. Do zadań o charakterze priorytetowym należy zaliczyć:

- Zabezpieczenie środków materialnych na zaspokojenie podstawowych potrzeb bytowych osób i rodzin, a w tym świadczenie niezbędnej pomocy finansowej, rzeczowej i usługowej
- Aktywizacja społeczna i zawodowa osób i rodzin wykluczonych społecznie lub zagrożonych tym zjawiskiem (samopomoc, edukacja, zatrudnienie socjalne)
- Przygotowanie programów skierowanych ku poszczególnym grupom ryzyka, w szczególności niepełnosprawnym, długotrwale bezrobotnym, wielodzietnych, rodziny niepełne i dysfunkcyjne
- Aktywizacja społeczności lokalnych
- Wspieranie rodzin w realizacji swoich funkcji, w przypadku rodzin dysfunkcyjnych zapewnienie dzieciom rodzinnej opieki zastępczej
- Zagospodarowanie czasu wolnego, w szczególności dzieci i młodzieży
- Propagowanie wspólnych działań lokalnych instytucji i organizacji o charakterze publicznym i niepublicznym w tym pozarządowymi i kościelnymi w celu wspólnego diagnozowania problemów, wymiany informacji, przygotowanie programów profilaktycznych i naprawczych w zakresie rozwiązywania problemów indywidualnych i społecznych oraz ich realizacji
- Stwarzanie systemu profilaktyki i opieki nad dzieckiem i rodziną
- Szersze włączenie organizacji pozarządowych i kościelnych w realizacji zadań z zakresu pomocy społecznej

IV Źródła finansowania

Do podstawowych źródeł finansowania działań z zakresu rozwiązywania problemów społecznych należy zaliczyć:

- środki własne pochodzące z budżetu Gminy Nowy Targ
- środki z budżetu państwa
- środki unijne (Europejski Fundusz Społeczny, Europejski Fundusz Rozwoju Regionalnego)
- sponsorzy
- inne

V Monitoring i ewaluacja

Realizacja strategii rozwiązywania problemów społecznych będzie uzależniona od wielu różnych czynników.

Najważniejsze z nich to:

- sytuacja finansowa gminy
- kreatywność i stopień zaangażowania lokalnych zasobów instytucjonalnych we wspólne działania
- aktywność samych zainteresowanych, czyli mieszkańców gminy

Do poszczególnych przedsięwzięć realizowanych w ramach strategii winny być przygotowane odrębne programy i projekty. Ich wdrażanie będzie systematycznie monitorowane przez wyznaczonych pracowników odpowiedzialnych za ich realizację. Systematycznie też prowadzona będzie analiza osiągniętych efektów, zaś raz w roku sporządzony będzie raport dotyczący realizacji zadań wynikających ze strategii dla Wójta Gminy Nowy Targ i Rady Gminy. Raporty będą stanowiły podstawę dalszych prac diagnostycznych i planistycznych. Korekta będzie uwzględniona każdorazowo po zgłoszeniu uwag przez Wójta i Radę Gminy Nowy Targ.

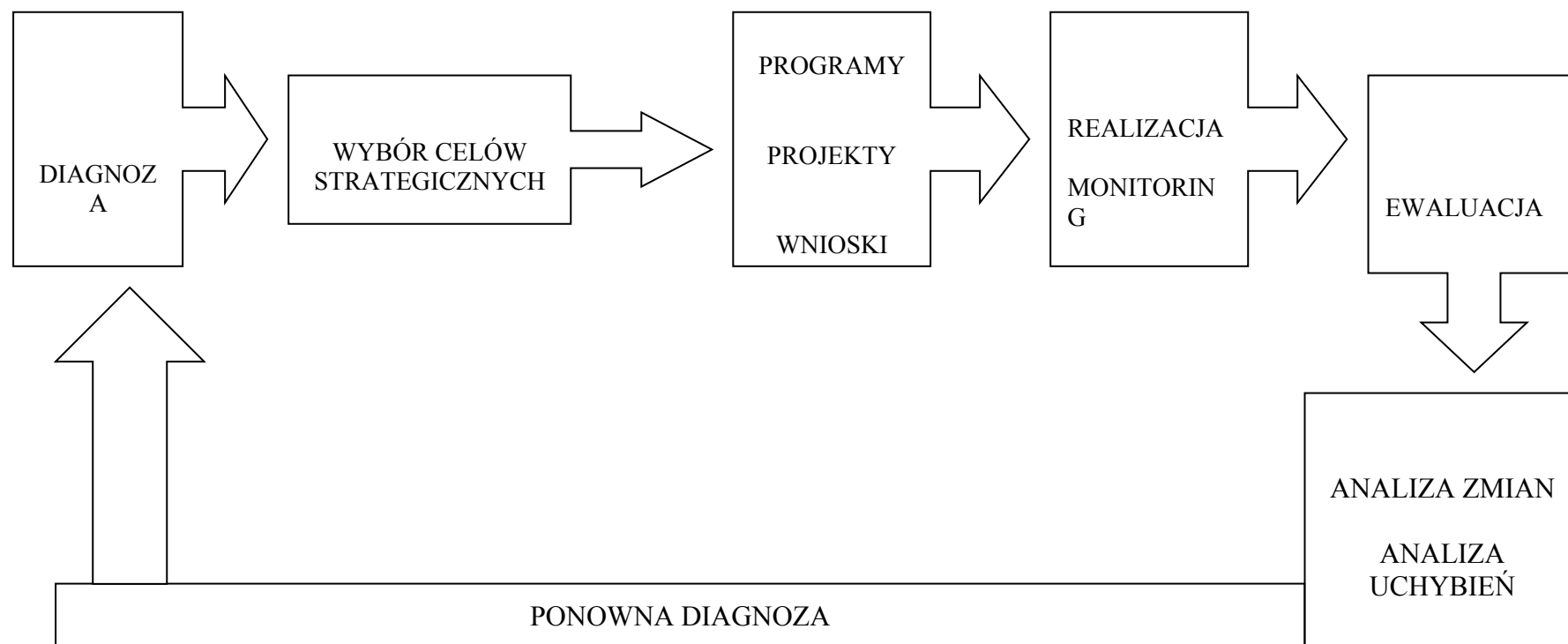
VI Zarządzanie Realizacją Strategii

Punktem wyjścia do opracowania strategii jest diagnoza problemów na podstawie, której opracowane zostały cele strategiczne i zadania do wykonania. Realizacja zadań podlega z kolei stałej ocenie, której celem jest wychwycenie zachodzących zmian oraz uchybień w realizacji. Te elementy będą wykorzystane do wprowadzenia korekt w diagnostyce oraz diagnozie – schemat Nr 2.

Nadzór nad realizacją całości zadań założonych w strategii będzie prowadzony z upoważnienia Wójta Gminy Nowy Targ przez Kierownika Gminnego Ośrodka Pomocy Społecznej. Nadzór merytoryczny nad realizacją poszczególnych zadań będzie należał do poszczególnych jednostek organizacyjnych Urzędu Gminy, administracji publicznej i współdziałających z Gminą organizacji pozarządowych i kościelnych.

Sukcesywnie do głównego dokumentu strategii załączane będą programy i projekty dotyczące realizacji poszczególnych zadań.

ORGANIZACJA ZARZĄDZANIA REALIZACJĄ STRATEGII



VII Analiza mocnych i słabych stron Gminy w zakresie rozwiązywania problemów społecznych

Analiza mocnych i słabych stron (SWOT) stanowi jedną z podstawowych metod strategicznych polegająca na ocenie elementów, które należy wykorzystać lub też eliminować podczas realizacji zadań na rzecz rozwiązania problemów społecznych.

Analiza SWOT służy do określenia słabych i mocnych stron jednostki wobec szans i zagrożeń powstających w otoczeniu.

Mocne strony to wszelkie atuty oraz czynniki, które w sposób pozytywny wyróżniają gminę wśród innych oraz wspomagają rozwój i osłabiają zagrożenie. Elementy te należy szczególnie pielęgnować i wzmacniać. Słabe strony natomiast to wszelkiego rodzaju braki oraz ograniczenia mogące utrudniać lub uniemożliwiać realizację celów strategicznych.

Wyartykułowanie tych czynników jest szczególnie istotne, ponieważ można wówczas podejmować działania mające na celu ich wyeliminowanie lub przynajmniej zminimalizowanie.

Mocne i słabe strony w zakresie rozwiązywania problemów społecznych

Mocne strony	Pomoc społeczna	Słabe strony
<ol style="list-style-type: none">1. Wykwalifikowana kadra pomocy społecznej2. Udzielanie wsparcia finansowego osobom niepełnosprawnym3. Dobrze zdiagnozowane niektóre obszary problemowe np. bezrobocie4. Dobra organizacja pracy jednostek organizacyjnych Gminy Nowy Targ i administracji publicznej5. Otwarcie na nowe doświadczenia i wiedze6. Wysoki odsetek mieszkańców w wieku produkcyjnym7. Duże zasoby siły roboczej8. Możliwość wykorzystania środków unijnych		<ol style="list-style-type: none">1. Brak placówek opiekuńczo wychowawczych, domów dziecka i pogotowia opiekuńczego2. Brak pełnej diagnozy problemów społecznych np. narkomanii, niepełnosprawności3. Rosnąca ilość osób i rodzin wykluczonych społecznie lub zagrożonych tym zjawiskiem4. Niewystarczające środki na realizację działań profilaktycznych i naprawczych w szczególności na pomoc społeczną5. Rosnące koszty utrzymania6. Niski poziom wynagrodzenia7. Braki infrastruktury socjalnej8. Niskie wykształcenie osób bezrobotnych9. Wzrost zatrudnienia na czarno10. Brak bazy danych o kompetencjach instytucji i organizacji świadczących pomoc mieszkańcom gminy w zakresie rozwiązywania problemów11. Niska aktywność społeczna i zawodowa mieszkańców12. Brak ośrodka interwencji kryzysowej13. Słabo rozwinięte nici pomocy dla osób z zaburzeniami psychicznymi14. Brak placówek dla osób bezdomnych (noclegownie, jadłodajni)
<p>Szansa</p> <ol style="list-style-type: none">1. Poszerzenie współpracy między gminą i organizacjami pozarządowymi2. Możliwość wykorzystania środków pomocowych z PFRON3. Możliwość szansy współpracy z Powiatowym Centrum Pomocy Rodzinie		
		<p>Zagrożenia</p> <ol style="list-style-type: none">1. Niedostateczna ilość środków finansowych przeznaczonych na realizację zadań z zakresu pomocy społecznej2. Brak stabilnych przepisów administracyjno-prawnych dotyczących pomocy społecznej3. Ogólne ubożenie społeczeństwa w Polsce4. Wzrost liczby osób niepełnosprawnych5. Redukcja zatrudnienia na terenie powiatu w którym znaczącą część stanowią mieszkańcy gminy Nowy Targ6. Wzrost bezrobocia w skali powiatu i gminy Nowy Targ

VIII Umocowanie prawne strategii rozwiązywania problemów społecznych

Opracowanie „Strategii rozwiązywania problemów społecznych gminy Nowy Targ oraz jej wdrażania wynika i odpowiada obowiązującym przepisom prawnym, wśród których do najważniejszych należą:

- ustawa z dnia 12 marca 2004 r. o pomocy społecznej – Dz. U. 64 2004 r. poz. 593, Dz. U. 99 2004 r. poz. 1001
- ustawa z dnia 13 czerwca 2003 r. o zatrudnieniu socjalnym – Dz. U. 122 z 2003 r. poz. 1143, Dz. U. 69 z 2004 r. poz. 624, Dz. U. 99 z 2004 r. poz. 1001
- ustawa z dnia 20 kwietnia 2004 r. o promocji zatrudnienia i instytucjach rynku pracy Dz. U. 99 z 2004 r. poz. 1001
- ustawa z 24 kwietnia 2003 r. o działalności pożytku publicznego i o wolontariacie Dz. U. 96 z 2003 r. poz. 873
- ustawa z dnia 27 sierpnia 1997 r. o rehabilitacji zawodowej i społecznej oraz zatrudnienia osób niepełnosprawnych – Dz. U. 123 z 1997 r. poz. 776 z późn. zmianami
- ustawa z dnia 28 listopada 2003 r. o świadczeniach rodzinnych – Dz. U. 228 z 2003 r. poz. 2255, Dz. U. 35 poz. 305
- ustawa z dnia 25 czerwca 2001 r. o dodatkach mieszkaniowych – Dz. U. 71 z 2001 r. poz. 734
- ustawa z 13 listopada 2003 r. o dochodach jednostek samorządu terytorialnego Dz. U. 203 z 2003 r. poz. 1966
- ustawa z dnia 26 października 1982 r. o wychowaniu w trzeźwości i przeciwdziałaniu alkoholizmowi – Dz. U. 4147 z 2002 r., Dz. U. 167 z 2002 r. poz. 1372, Dz. U. 80 z 2003 r. poz. 719
- ustawa z dnia 24 kwietnia 1997 r. o przeciwdziałaniu narkomanii – Dz. U. 75 z 1977 r. poz. 468
- ustawa z dnia 29 kwietnia 2004 r. o finansowym wsparciu tworzenia w latach 2004 – 2005 lokali socjalnych, noclegowni i domów dla bezdomnych – Dz. U. 145 z 2004 r. poz. 1533
- ustawa z dnia 27 sierpnia 2004 r. o świadczeniach opieki zdrowotnej finansowanych ze środków publicznych – Dz. U. 210 z 2004 r. poz. 2135
- ustawa z dnia 13 czerwca 2003 r. o cudzoziemcach – Dz. U. 128 z 2003 r. poz. 1175.

IX Spodziewane efekty wdrażania strategii

Prowadzenie kompleksowych oddziaływań skierowanych do osób i rodzin w celu wspomagania aktywności mieszkańców Gminy Nowy Targ jest niezbędnym warunkiem równomiernego rozwoju społecznego. Szerokie oddziaływanie i wykorzystanie potencjału instytucjonalnego przyczynią się do wprowadzenia lokalnych rozwiązań o charakterze zapobiegawczym. Efektywność pracy socjalnej zależeć będzie od zwiększenia obszarów współpracy z wieloma instytucjami takimi jak sądy, służba zdrowia, placówki edukacyjne, organizacje rządowe, kościelne i pozarządowe. Nowoczesna pomoc społeczna na szczeblu Gminy musi być postrzegana jako funkcjonowanie systemu ustawy ułatwiającego osobom i rodzinom prawidłowe funkcjonowanie i jak najpomyślniejsze adoptowanie do zmieniających się warunków życia. Realizując podstawowe założenia strategii na lata 2005-2010 należy spodziewać się osiągnięcia następujących efektów służących mieszkańcom Gminy:

1. Zwiększenie stopnia adaptacji społecznej osób i rodzin
2. Wzrost społecznej świadomości w rozwiązywaniu problemów lokalnych
3. Utrzymanie spójnego systemu realizacji zadań pomocy społecznej w powiecie i gminie Nowy Targ
4. Zwiększenie akceptacji środowiska lokalnego wobec osób niepełnosprawnych i ich rodzin
5. Zwiększenie skuteczności edukacji społeczeństwa w zakresie profilaktyki i uzależnień

6. Zmniejszenie ilości spożywanego alkoholu przez dzieci i młodzież oraz zapobieganie spożywania narkotyków i innych psychoaktywnych środków i alkoholu. Zwiększenie ilości osób kompetentnych w zakresie profilaktyki i uzależnień
7. Wypracowanie sposobów diagnozowania problemów społecznych na terenie Gminy Nowy Targ
8. Zwiększenie oddziaływania służb społecznych w gminie
9. Poprawa sytuacji życiowej rodzin i dzieci
10. Zmniejszenie liczby osób uzależnionych
11. Zwiększenie możliwości uczestnictwa osób niepełnosprawnych w życiu publicznym
12. Zwiększenie możliwości samodzielnego funkcjonowania osób niepełnosprawnych
13. Zwiększenie możliwości wykorzystaniu potencjału zawodowego osób niepełnosprawnych
14. Poprawa skuteczności instytucjonalnych oddziaływań w środowisku osób zagrożonych bezrobociem i bezrobotnych
15. Zwiększenie aktywności zawodowej osób bezrobotnych
16. Objęcie instytucjonalną pomocą jak największej liczby potrzebujących ze szczególnym uwzględnieniem grup społecznie zaniedbanych
17. Poprawa jakości pracy służb społecznych na terenie gminy
18. Zwiększenie skuteczności instytucjonalnego oddziaływania na środowiska dotknięte ubóstwem
19. Wprowadzenie nowych rozwiązań w sferze polityki społecznej
20. Objęcie działaniami w ramach realizowanych programów jak najszerzej grupy odbiorców przy optymalnym wykorzystaniu środków.

Do prawidłowej analizy i oceny funkcjonowania Gminnego Ośrodka Pomocy Społecznej w Ludźmierzu można posłużyć się porównaniem działalności Miejskiego Ośrodka pomocy Społecznej w Nowym Targu.

Miasto Nowy Targ liczy 33 662 tys. Stałych mieszkańców³⁴, tj. około 12. tyś. więcej niż w Gminie.

Od stycznia do grudnia 2004 r. wydatkowano ogółem na świadczenia pomocy społecznej w mieście Nowy Targ kwotę 5 243 486 zł, w tym: na zadania zlecone 341 308 zł oraz zadania własne 584 530 zł, ponadto wydatkowano na pomoc mieszkaniową kwotę 967 517 zł oraz na świadczenia rodzinne 3 304 103 zł. Dodatkowo koszt składek na ubezpieczenie emerytalno-rentowe za osoby korzystające ze świadczenia pielęgnacyjnego wyniósł 46 028 zł³⁵. Statystycznie na jednego mieszkańca Miasta Nowego Targu przypada kwota około 156 zł rocznie wydatków na pomoc socjalną.

Gmina wydała ogółem na pomoc społeczną mniej niż Miasto, tj. 2 987 925 zł, co stanowi około 137 zł w przeliczeniu na jednego mieszkańca Gminy. Jednak Miejski Ośrodek Pomocy Społecznej w Nowym Targu realizuje nieco poszerzony zakres działań, gdyż do zadań Ośrodka należą również dodatki mieszkaniowe. Bez tych dodatkowych zadań średnioroczne wydatki na pomoc społeczną w przeliczeniu na jednego mieszkańca są zbliżone.

Gdyby porównać powody przyznawania świadczeń pomocowych okazuje się, że również wygląda to dosyć podobnie zarówno w Mieście jak i Gminie. Dla przedstawienia głównych przyczyn, z powodu których rodziny korzystały z pomocy Miejskiego i Gminnego Ośrodka Pomocy Społecznej posłużono się sprawozdaniem opisowym za 2004r., które przedstawia poniższa tabela.

Porównanie liczby rodzin objętych świadczeniami pomocy społecznej

Powód trudnej sytuacji życiowej	Miasto Nowy Targ	Gmina Nowy Targ
Ubóstwo	532 rodzin	505 rodzin
Bezrobocie	357 rodzin	202 rodzin
Niepełnosprawność	269 rodzin	122 rodzin
Razem:	1158 rodzin	828 rodzin

Źródło: opracowanie własne na podstawie sprawozdania oraz informacji z działalności Miejskiego Ośrodka Pomocy Społecznej w Nowym Targu i Gminnego Ośrodka Pomocy Społecznej w Ludźmierzu za 2004 r.

Biorąc po uwagę liczbę ludności Miasta i Gminy należy zauważyć, że na terenie działania Gminnego Ośrodka Pomocy Społecznej bezrobocie nie wiąże się tak mocno z koniecznością korzystania z pomocy społecznej jak w Mieście. Wynika to z faktu, że wiele rodzin oprócz pracy zawodowej posiada niewielkie, rodzinne gospodarstwa rolne, z których pochodzi część środków na utrzymanie rodziny.

Z kolei znacząco mniejsza liczba rodzin z osobą niepełnosprawną objętą świadczeniami GOPS jest pochodną ukrywania niepełnosprawności w rodzinie jako sprawy wstydlivej. Jedyne w Nowym Targu działają organizacje zrzeszające osoby niepełnosprawne oraz 2 ośrodki prowadzące zajęcia dzienne dla osób upośledzonych umysłowo, a także Specjalny Ośrodek Szkolno-Wychowawczy.

Porównując ilość ujawnionych wykroczeń na terenie gminy w 2003 r. do poprzedniego należy stwierdzić, że odnotowano spadek o 122 wykroczenia. Wykroczenia te były stwierdzone we wszystkich miejscowościach wchodzących w skład gminy tak też nie można wskazać miejscowości która byłaby szczególnie zagrożona takimi czynami. Na terenie gminy nie odnotowano zbiorowego zakłócenia ładu i porządku publicznego.

Na gorącym „uczynku przestępstwa” na terenie Gminy Nowy Targ zatrzymano 30 sprawców tj. o 6 mniej niż w roku 2002, oraz 36 osób poszukiwanych tj. o 3 więcej niż w roku poprzednim.

W kartotece Komendy Powiatowej Policji w Nowym Targu z terenu Gminy zarejestrowanych jest 30 nieletnich, w tym 26 nieletnich sprawców czynów karalnych i 4 nieletnich moralnie zagrożonych.

Z dokonanej analizy wynika, że w 2003 r. 1 nieletni popełnił 2 czyny karalne na terenie miejscowości Klikuszowa:

- uszkodzenie mienia
- krótkotrwałe użycie pojazdu

W roku 2003 nie odnotowano popełnienia czynów zabronionych przez nieletnich z kodeksu wykroczeń.

Należy odnotować, że nastąpił spadek liczby nieletnich popełniających czyny karalne z kodeksu karnego jak też z kodeksu wykroczeń.

Z uwagi na fakt, że alkoholizm jest jednym ze zjawisk patologii społecznej w kartotece Komendy Powiatowej Policji w Nowym Targu zarejestrowane są 52 rodziny patologiczne:

- alkoholizm rodziców - 22
- zaniedbania ze strony rodziców - 18
- inne przyczyny - 12

W 2003 roku dzielnicowi skierowali 3 wnioski o leczeni p- alkoholowe do Komisji ds. Rozwiązywania Problemów Alkoholowych przy Urzędzie Gminy w Nowym Targu i Prokuratury Rejonowej w Nowym Targu.

Wspólnie ze Strażą Gminną i Komisją ds. Rozwiązywania Problemów Alkoholowych przy Urzędzie Gminy prowadzone są działania mające na celu ujawnianie i represjonowanie przypadków sprzedaży i podawania alkoholu niezgodnie z Ustawą o wychowaniu w trzeźwości i przeciwdziałaniu alkoholizmowi.

W pomieszczeniach dla osób zatrzymanych Komendy Powiatowej Policji w Nowym Targu zatrzymano 1232 osoby, w tym z terenu Gminy:

- do wytrzeźwienia - 66
- do dyspozycji Prok. i Sądu - 64

Funkcjonariusze Komendy Powiatowej Policji w Nowym Targu na terenie Gminy przeprowadzili 596 interwencji policyjnych i jest to wzrost o 107 w stosunku do roku poprzedniego i tak:

- w miejscach publicznych - 16
- domowych - 175
- innych - 405

Dzielnicowi realizując zadania z dziedziny prewencji kryminalnej uczestniczyli w realizacji programu „**Bezpieczna Wieś**”. W ramach tego programu realizowano następujące bloki tematyczne:

Młodzież a zagrożenie

Program ten realizowany jest w następujących tematach:

- bezpieczna droga do i ze szkoły

W ramach realizacji tego tematu w dniach 1-5.09.2003 r. w rejonach szkół na terenie gminy skierowano patrole ruchu drogowego oraz prewencji celem zwiększenia bezpieczeństwa dzieci, a w szczególności tych najmłodszych. W miesiącach wrzesień i październik dzielnicowi prowadzili pogadanki w klasach „0 i 1” na temat bezpieczeństwa na drodze połączone z rozdaniem znaczków odblaskowych.

- unikamy alkoholu i narkotyków

W ramach tego programu dzielnicowi z terenu gminy Nowy Targ wspólnie z Komisją ds. Rozwiązywania Problemów Alkoholowych i funkcjonariuszami Straży Gminnej prowadzili działania mające na celu wyeliminowanie zagrożeń stwarzanych przez osoby spożywające napoje alkoholowe w miejscach publicznych. Podjęto również działania w stosunku do osób nieletnich spożywających alkohol mające na celu ustalenia miejsc zakupu. Wspólnie z w/w instytucjami prowadzone są szkolenia sprzedawców, którzy są informowani o konsekwencjach prawnych wynikających z Ustawy o wychowaniu w trzeźwości i przeciwdziałaniu alkoholizmowi dotyczących podawania i sprzedaży alkoholu nieletnim.

Na terenie szkół prowadzone są działania edukacyjno-prewencyjne:

- moje spotkania z alkoholem i narkotykami
- alkohol wielki oszust
- bezpieczna szkoła

Ważnym elementem realizacji zagadnienia jest bieżący kontakt dzielnicowych z dyrekcjami szkół pozwalających na podejmowanie wspólnych przedsięwzięć jak skierowanie nieletniego do Poradni Resocjalizacyjnej przy KPP w Nowym Targu gdzie kadra pedagogiczna i psycholog wspólnie ze specjalistą ds. nieletnich pracują na rzecz profilaktyki prewencyjnej zagrożonych środowisk młodzieży.

W ramach tych bloków tematycznych realizowana była również małopolska „**akcja unikaj zagrożeń**” skierowana do dzieci i młodzieży wytypowanych szkół podstawowych i gimnazjów z terenu województwa. Tymi szkołami na terenie gminy były: gimnazjum w miejscowości Gronków

i szkoły podstawowe w miejscowościach Obidowa i Klikuszowa. W czasie trwania tej akcji policjanci Sekcji Prewencji tut. KPP przeprowadzili spotkania z uczniami tych szkół na tematy: alkohol, narkotyki , przemoc i odpowiedzialność za popełniane czyny zabronione przez nieletnich.