

SPIS TREŚCI

1. WPROWADZENIE	2
1.1 PRZEDMIOT, CEL, ZAKRES MERYTORYCZNY PROGNOZY	2
1.2 PODSTAWY OPRACOWANIA ORAZ WYKORZYSTANE MATERIAŁY	2
2. INFORMACJA O ZAWARTOŚCI, GŁÓWNYCH CELACH PROJEKTOWANEGO DOKUMENTU ORAZ JEGO POWIĄZANIACH Z INNYMI DOKUMENTAMI	5
2.1 OBSZAR OPRACOWANIA I JEGO ZAGOSPODAROWANIE ANTROPOGENICZNE ORAZ OTOCZENIE W KONTEKŚCIE PRZYJĘCIA OBYWIAZUJĄCEGO PLANU	5
2.2 WSKAZANIE PLANISTYCZNE ZGODNIE Z UCHWAŁĄ NR XV/126/2020 RADY GMINY NOWY TARG Z DNIA 20 MAJA 2020 R. W SPRAWIE UCHWALENIA MIEJSCOWEGO PLANU ZAGOSPODAROWANIA DLA OBSZARÓW: „KLIKUSZOWA – 1” I „KLIKUSZOWA – 2” (Dz. URZ. WOJ. MAŁOPOLSKIEGO Z DNIA 3 CZERWCA 2020 R. POZ. 3674 : TERENY USŁUG OŚWIATY - UO.....	6
2.3 POWIĄZANIA PROJEKTOWANEGO DOKUMENTU Z INNYMI DOKUMENTAMI	7
3. PROPOZYCJE DOTYCZĄCE PRZEWIDYWANYCH METOD ANALIZY SKUTKÓW REALIZACJI POSTANOWIEŃ PROJEKTOWANEGO DOKUMENTU ORAZ CZĘSTOTLIWOŚĆ JEJ PRZEPROWADZANIA 7	
3.1. STAN ZASOBÓW ŚRODOWISKA.....	8
3.2. POTENCJALNE ZMIANY STANU ŚRODOWISKA W PRZYPADKU BRAKU REALIZACJI PROJEKTOWANEJ ZMIANY PLANU	14
4. ISTNIEJĄCE PROBLEMY OCHRONY ŚRODOWISKA ISTOTNE Z PUNKTU WIDZENIA REALIZACJI PROJEKTOWANEGO DOKUMENTU, W SZCZEGÓLNOŚCI DOTYCZĄCE OBSZARÓW PODLEGAJĄCYCH OCHRONIE NA PODSTAWIE USTAWY Z DNIA 16 KWIEŃNIA 2004 R. O OCHRONIE PRZYRODY	15
4.1. FORMY OCHRONY PRAWNEJ.....	15
4.2. LASY OCHRONNE	15
4.3. <i>Zasoby wodne</i>	15
4.4. <i>Ustalenia wynikające z warunków korzystania z wód regionu wodnego</i>	15
4.5. <i>Złoże kopalin</i>	15
4.6. <i>Flora i fauna</i>	16
4.7. <i>Walory krajobrazowe</i>	21
4.8. <i>Klimat akustyczny</i>	22
4.9. <i>Grunty rolne i leśne</i>	23
4.10. <i>Obszary cenne przyrodniczo a nie objęte ochroną</i>	23
5. CELE OCHRONY ŚRODOWISKA USTANOWIONE NA SZCZEBLU MIĘDZYNARODOWYM I KRAJOWYM ORAZ SPOSOBY, W JAKICH TE CELE I INNE PROBLEMY ŚRODOWISKA ZOSTAŁY UWZGLĘDNIONE PODCZAS OPRACOWYWANIA PROJEKTU PLANU	24
6. USTALENIA ZMIANY PROJEKTU MIEJSCOWEGO PLANU ZAGOSPODAROWANIA PRZESTRZENNEGO W ODNIESIENIU DO STRATEGICZNEGO PLANU ADAPTACJI DLA SEKTORÓW I OBSZARÓW WRAŻLIWYCH NA ZMIANY KLIMATU DO ROKU 2020 Z PERSPEKTYWĄ DO ROKU 2030	28
7. PRZEWIDYWANE ZNACZĄCE ODDZIAŁYWANIE (W TYM BEZPOŚREDNIE, WTÓRNE I SKUMULOWANE, KRÓTKOTERMINOWE, ŚREDNIOTERMINOWE I DŁUGOTERMINOWE, STAŁE I CHWILOWE ORAZ POZYTYWNE I NEGATYWNE) NA PRZEDMIOT OCHRONY OBSZARU NATURA 2000 ORAZ INTEGRALNOŚĆ TEGO OBSZARU, A TAKŻE NA ŚRODOWISKO.	31
8. ODDZIAŁYWANIA ROZWIĄZAŃ PLANU NA ŚRODOWISKO: BEZPOŚREDNIE I POŚREDNIE, ŚREDNIO I DŁUGO TERMINOWE, STAŁE I CHWILOWE, WTÓRNE I SKUMULOWANE.	31
9. STAN ŚRODOWISKA NA OBSZARACH OBJĘTYCH ZNACZĄCYM ODDZIAŁYWANIEM.	34
10. TRANSGRANICZNE ODDZIAŁYWANIE NA ŚRODOWISKO.	34
11. OBSZARY PROBLEMOWE	35
12. ROZWIĄZANIA MAJĄCYCH NA CELU ZAPOBIEGANIE, OGRANICZANIE LUB KOMPENSACJĘ PRZYRODNICZĄ NEGATYWNYCH ODDZIAŁYWAŃ NA ŚRODOWISKO MOGĄCYCH BYĆ REZULTATEM REALIZACJI PROJEKTOWANEGO DOKUMENTU, W SZCZEGÓLNOŚCI NA CELE OCHRONY OBSZARU NATURA 2000 ORAZ INTEGRALNOŚĆ TEGO OBSZARU	36
13. PROPOZYCJE ROZWIĄZAŃ ALTERNATYWNYCH DO ROZWIĄZAŃ ZAWARTYCH W MIEJSCOWYM PLANIE ZAGOSPODAROWANIA PRZESTRZENNEGO	39
14. STRESZCZENIE W JĘZYKU NIESPECJALISTYCZNYM	40

SPIS ZAŁĄCZNIKÓW MAPOWYCH:

ZAŁĄCZNIK 1	MAPA PROGNOZY ODDZIAŁYWANIA NA ŚRODOWISKO W SKALI 1 : 4 000
ZAŁĄCZNIK 2	MAPA USTALEŃ MPZP NA TLE POWIĄZAŃ EKOLOGICZNYCH W SKALI 1 : 10 000

1. Wprowadzenie

1.1 Przedmiot, cel, zakres merytoryczny prognozy

Prognoza oddziaływania na środowisko to opracowanie wykonywane w celu określenia wpływu na środowisko projektowanego sposobu zagospodarowania w granicach administracyjnych Gminy Nowy Targ, w rejonie sołectwa Klikuszowa w dostosowaniu do uchwały Nr XXVII/272/2021 Rada Gminy Nowy Targ z dnia 9 listopada 2021 r. w sprawie przystąpienia do sporządzenia zmiany miejscowego planu zagospodarowania przestrzennego dla obszarów: „Klikuszowa -1” i „Klikuszowa – 2”

Wymagania dotyczące zakresu merytorycznego prognozy zostały określone w art. 51 ust. 2 Ustawy o udostępnianiu informacji o środowisku i jego ochronie, udziale społeczeństwa w ochronie środowiska oraz o ocenach oddziaływania na środowisko. Do wykonania prognozy zastosowano metodę analizy systemowej opierającą się na tworzeniu modeli i stosowaniu hipotez jako podstawy rozważań, gdzie dostosowano zakres prognozy opracowanej do planu przyjętego uchwałą Nr XV/126/2020 Rady Gminy Nowy Targ z dnia 20 maja 2020 r. w sprawie uchwalenia miejscowego planu zagospodarowania dla obszarów: „Klikuszowa – 1” i „Klikuszowa – 2” (Dz. Urz. Woj. Małopolskiego z dnia 3 czerwca 2020 r. poz. 3674) do zmiany planu w związku z uchwałą Nr XXVII/272/2021 Rada Gminy Nowy Targ z dnia 9 listopada 2021 r. w sprawie przystąpienia do sporządzenia zmiany miejscowego planu zagospodarowania przestrzennego dla obszarów: „Klikuszowa -1” i „Klikuszowa – 2”.

1.2 Podstawy opracowania oraz wykorzystane materiały

Przy sporządzaniu niniejszej prognozy oparto się o następujące akty prawne:

- 1.2.1.) Ustawa z dnia 3 października 2008 r. o udostępnianiu informacji o środowisku i jego ochronie, udziale społeczeństwa w ochronie środowiska oraz o ocenach oddziaływania na środowisko (tekst jednolity Dz.U. 2021, poz. 2373);
- 1.2.2.) Ustawa z dnia 27 kwietnia 2001 r. Prawo ochrony środowiska (tekst jednolity Dz. U. 2021, poz. 1973 z późn. zm.);
- 1.2.3.) Ustawa z dnia 16 kwietnia 2004 r. o ochronie przyrody (tekst jednolity, Dz.U. 2021, poz. 1098 z późn. zm.);
- 1.2.4.) Ustawa z dnia 20 lipca 2017 r. Prawo wodne (Dz.U. 2021, poz. 2233 z późn. zm.);
- 1.2.5.) Ustawa z dnia 9 czerwca 2011 r. — Prawo geologiczne i górnicze (tekst jednolity, Dz.U. 2021, poz. 1420);
- 1.2.6.) Ustawa z dnia 28 września 1991 r. o lasach (tekst jednolity Dz.U. 2021, poz. 1275 z późn. zm.);
- 1.2.7.) Ustawa z dnia 3 lutego 1995 r. o ochronie gruntów rolnych i leśnych (tekst jednolity Dz.U. 2021, poz. 1326 z późn. zm.);
- 1.2.8.) Ustawa z dnia 23 lipca 2003 r. o ochronie zabytków i opiece nad zabytkami (tekst jednolity Dz.U. 2021, poz. 710 z późn. zm.);
- 1.2.9.) Rozporządzenie Ministra Środowiska z dnia 14 czerwca 2007 r. w sprawie dopuszczalnych poziomów hałasu w środowisku (tekst jednolity, Dz.U. 2014, poz. 112);
- 1.2.10.) Rozporządzenie Ministra Transportu, Budownictwa i Gospodarki Morskiej z dnia 25 kwietnia 2012 r. w sprawie ustalania geotechnicznych warunków posadawiania obiektów budowlanych (Dz.U. 2012 poz. 463);

- 1.2.11.) Rozporządzenie Ministra Zdrowia z dnia 17 grudnia 2019 r. w sprawie dopuszczalnych poziomów pól elektromagnetycznych w środowisku (Dz.U. 2019 poz. 2448);
- 1.2.12.) Rozporządzenie Rady Ministrów z dnia 18 października 2016 r. w sprawie Planu gospodarowania wodami na obszarze dorzecza Wisły (Dz.U. 2016, poz. 1911);
- 1.2.13.) Rozporządzenie Ministra Środowiska z dnia 16 grudnia 2016 r. w sprawie ochrony gatunkowej zwierząt (Dz.U. 2016 poz. 2183 z późn. zm.);
- 1.2.14.) Rozporządzenie Ministra Środowiska z dnia 9 października 2014 r. w sprawie ochrony gatunkowej roślin (Dz.U. 2014 poz. 1409);
- 1.2.15.) Rozporządzenie Ministra Środowiska z dnia 9 października 2014 r. w sprawie ochrony gatunkowej grzybów (Dz.U. 2014 poz. 1408);
- 1.2.16.) Uchwała nr XXXII/452/17 Sejmiku Województwa Małopolskiego z dnia 23 stycznia 2017 r. w sprawie wprowadzenia na obszarze województwa małopolskiego ograniczeń i zakazów w zakresie eksploatacji instalacji, w których następuje spalanie paliw.

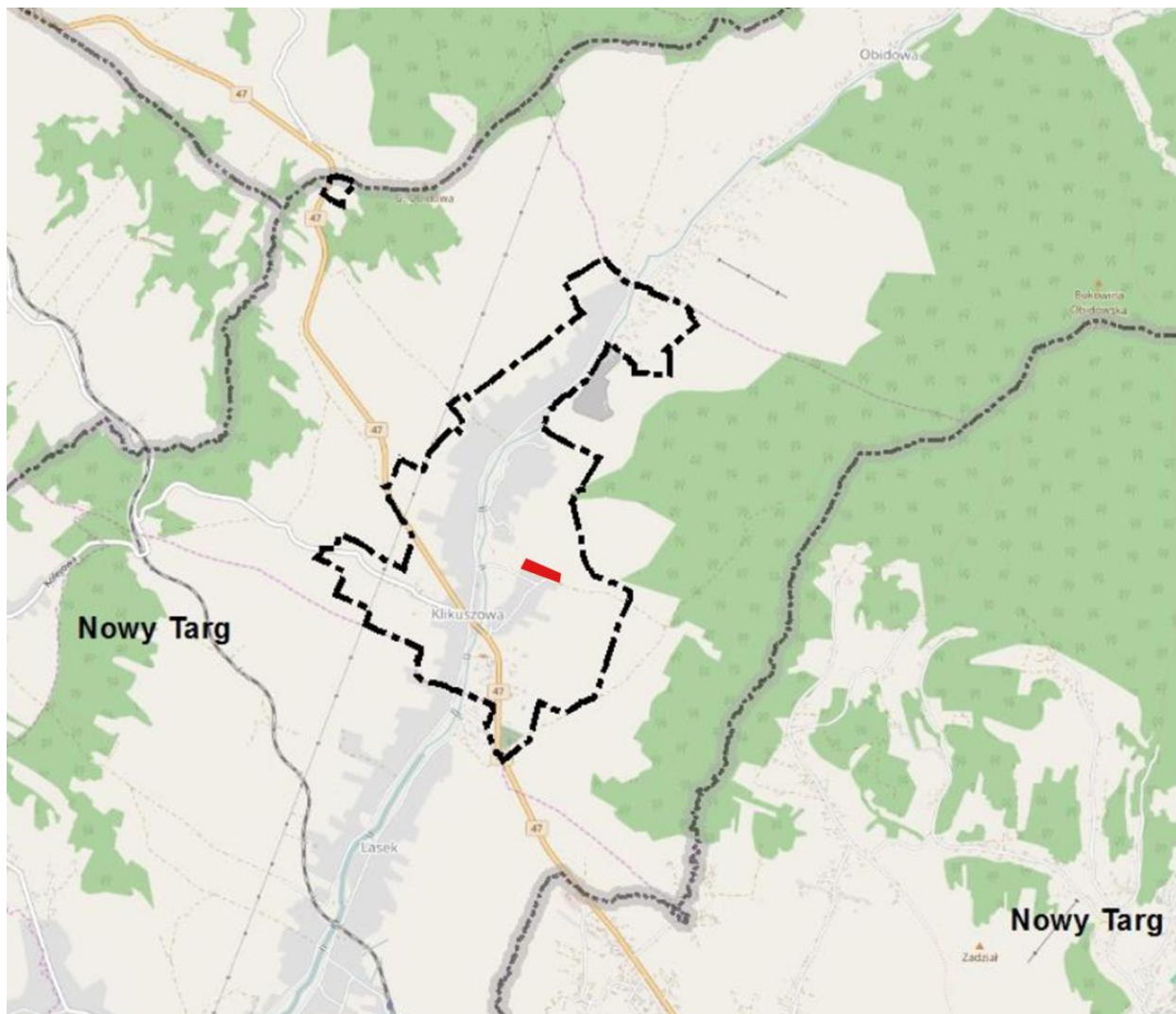
Ustawy te dały podstawę do wydania szeregu rozporządzeń oraz podejmowania na ich podstawie uchwał w sprawie tworzenia określonego typu obszarów i obiektów oraz wprowadzania ochrony gatunkowej roślin i zwierząt. Stanowią one również podstawę do konstrukcji planów zagospodarowania przestrzennego.

- [1.2.1] Aktualizacja opracowania ekofizjograficznego dla gminy Nowy Targ, wyk. EKOID 2015 r.;
- [1.2.2] Opracowanie ekofizjograficzne do miejscowego planu zagospodarowania przestrzennego dla gminy Nowy Targ, wyk.: Biuro Rozwoju Krajowa S.A., 2005;
- [1.2.3] Studium Uwarunkowań i Kierunków Zagospodarowania Przestrzennego Gminy Nowy Targ, Nowy Targ, 2018;
- [1.2.4] Program Ochrony Środowiska dla gminy Nowy Targ na lata 2004 - 2011 wraz z prognozą do roku 2015, Wyk.: „PROFIT” Sp. z o.o. w Skrudzinie, Nowy Sącz, 2004
- [1.2.5] Kondracki J., Geografia regionalna Polski, PWN, Warszawa, 2000;
- [1.2.6] Matuszkiewicz, 2008: Regionalizacja geobotaniczna Polski, IGiPZ, Warszawa (dostęp online: www.igipz.pan.pl)
- [1.2.7] Matuszkiewicz, 2008: Potencjalna roślinność naturalna Polski, IGiPZ, Warszawa (dostęp online: www.igipz.pan.pl)
- [1.2.8] Jędrzejewski W., Nowak S., Stachura K., Skierczyński M., Mysłajek R.W., Niedziałkowski K., Jędrzejewska B., Wójcik J.M., Zalewska H., Pilot M., 2005 (2011): Projekt korytarzy ekologicznych łączących Europejską Sieć Natura 2000 w Polsce. Zakład Badania Ssaków PAN, Białowieża (aktualizacja, 2011);
- [1.2.9] Atlas klimatu Polski, H. Lorenc, IMGW, Warszawa, 2005 r.;
- [1.2.10] Plan gospodarowania wodami na obszarze dorzecza Wisły, KZGW, Warszawa 2011
- [1.2.11] Mapa hydrogeologiczna Polski, Ark. Bielsko Biała, Nowy Sącz, w skali 1:200 000;
- [1.2.12] Mapa hydrograficzna Polski, Ark. Nowy Targ, w skali 1:50 000;

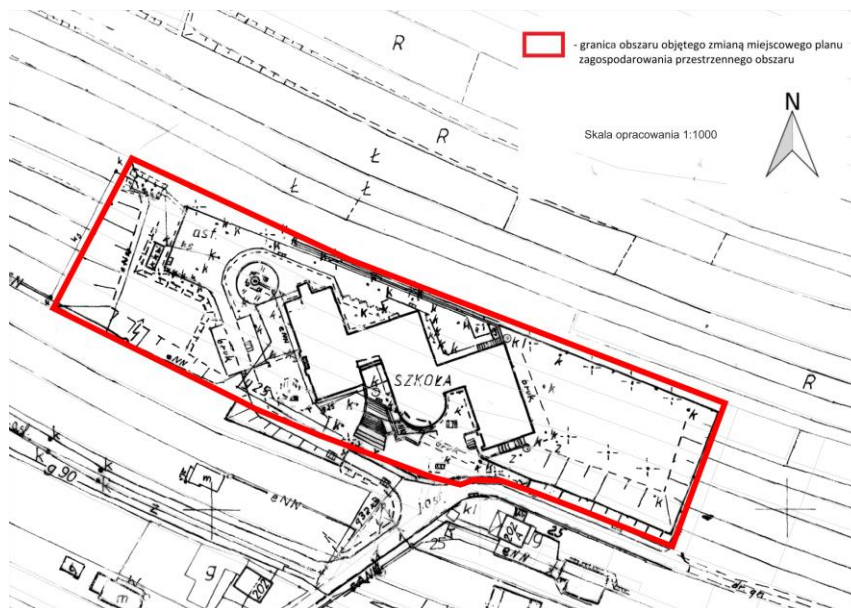
- [1.2.13] Mapa sozologiczna Polski, Ark. Nowy Targ, w skali 1:50 0000;
- [1.2.14] <http://www.kzgw.gov.pl/>
- [1.2.15] <http://mapy.isok.gov.pl/imap/>
- [1.2.16] <http://geoserwis.gdos.gov.pl/mapy/>
- [1.2.17] <http://www.krakow.rdos.gov.pl/>
- [1.2.18] <http://natura2000.gdos.gov.pl/>
- [1.2.19] <http://www.krakow.pios.gov.pl/>
- [1.2.20] <http://www.nowytarg.pl/>

2. Informacja o zawartości, głównych celach projektowanego dokumentu oraz jego powiązaniach z innymi dokumentami

2.1 Obszar opracowania i jego zagospodarowanie antropogeniczne oraz otoczenie w kontekście przyjęcia obowiązującego planu



Rysunek 1 Mapa lokalizacji terenu objętego opracowaniem zmiany planu na tle granic obowiązującego planu.



Rysunek 2 Mapa granic zmiany planu.

Teren opracowania położony jest w północno - zachodniej części gminy Nowy Targ. Obejmuje dwa obszary: „Klikuszowa – 1” o powierzchni ok. 1,3 ha.

Wieś Klikuszowa położona jest nad środkowym biegiem potoku Lepietnicy w podgórskiej strefie Gorców. Teren zmiany planu dotyczy części tekstowej w zakresie terenu o określonym przeznaczeniu oznaczonym na rysunku miejscowego planu zagospodarowania przestrzennego dla obszarów: „Klikuszowa -1” i „Klikuszowa – 2” symbolem literowo-cyfrowym UO1. Obecnie teren jest zainwestowany, gdzie zlokalizowany jest budynek tj. Szkoła Podstawowa im. Jana Kasprówicza w Klikuszowej (wysokość 4 k.).

Infrastruktura techniczna

Energia elektryczna jest dostarczana liniami kablowymi średniego i niskiego napięcia.

W omawianym obszarze ścieki kierowane do przydomowych oczyszczalniach ścieków.

2.2 Wskazanie planistyczne zgodnie z uchwałą Nr XV/126/2020 Rady Gminy Nowy Targ z dnia 20 maja 2020 r. w sprawie uchwalenia miejscowego planu zagospodarowania dla obszarów: „Klikuszowa – 1” i „Klikuszowa – 2” (Dz. Urz. Woj. Małopolskiego z dnia 3 czerwca 2020 r. poz. 3674 : Tereny usług oświaty - UO.

W stosunku do istniejącego sposobu zagospodarowania, a także dotychczas obowiązującego miejscowego planu zagospodarowania przestrzennego, oceniana zmiana projektu planu zagospodarowania obszaru Klikuszowa – 1 przewiduje na teren **usług oświaty** wprowadzenie możliwości zabudowy w kierunku usług turystycznych i rekreacji, które to są zdefiniowane obowiązującym planem. Charakter docelowej zabudowy nie ulegnie zmianie. W stosunku do dotychczas obowiązującego planu przyjętego uchwałą Nr XV/126/2020 Rady Gminy Nowy Targ z dnia 20 maja 2020 r. w sprawie uchwalenia miejscowego planu zagospodarowania dla obszarów: „Klikuszowa – 1” i „Klikuszowa – 2” (Dz. Urz. Woj. Małopolskiego z dnia 3 czerwca 2020 r. poz. 3674) nie przewiduje się

lokalnej zmiany przebiegu dróg dojazdowych, zostaje zachowany dostęp do terenu przez drogę **KDD1**-teren drogi dojazdowej.

W obszarze Klikuszowa – 2 uchwalony plan przewidywał realizację terenów zabudowy usług turystycznych i ich rekreacji, tym samym ww. będzie kontynuacja ww. wskazań. Parametry i wskaźniki zabudowy przyjęto wg obowiązującego planu z nieznaczną korekta wskaźnika intensywność zabudowy - z maksymalnego wskazanego obowiązującym planem **1,2** na wskaźnik **1.5**.

Teren nie stanowi punktu widokowego, rozumianego, jako punkt wyniesiony w terenie (naturalnie, sztucznie). W związku z wprowadzonymi zapisami (zmianami planu) nie przewiduje się **ZMIAN W ZAKRESIE WSKAZANEGO DOKUMENTU wcześniej dokumentu tj. opracowanego do uchwalonego planu i przyjętego uchwałą Nr XV/126/2020 Rady Gminy Nowy Targ z dnia 20 maja 2020 r. w sprawie uchwalenia miejscowego planu zagospodarowania dla obszarów: „Klikuszowa – 1” i „Klikuszowa – 2” (Dz. Urz. Woj. Małopolskiego z dnia 3 czerwca 2020 r. poz. 3674).** **WW. ZMIANY NIE MAJĄ WPŁYWU NA WYKREOWANE WCZEŚNIEJ WSKAZANIA** i ocenę dokumentu planu pod kątem ochrony środowiska.

2.3 Powiązania projektowanego dokumentu z innymi dokumentami

Projekt zmiany miejscowego planu zagospodarowania przestrzennego nie zmienia ustaleń zawartych w obowiązującym przepisach odrębnych (wymienionych w pkt. 1.2).

Przedmiotowy teren zlokalizowany jest w granicach Południowomałopolskiego Obszaru Chronionego Krajobrazu, nie mniej projekt zmiany planu nie ingeruje we wcześniejsze ustalenia i uwzględnia zapisy korespondujące z ustaleniami obowiązującymi we wspomnianym obszarze chronionym na mocy Uchwały Nr XVIII/299/12 Sejmiku Województwa Małopolskiego z dnia 27 lutego 2012 r. oraz Uchwały Nr XXXIV/578/13 Sejmiku Województwa Małopolskiego z dnia 25 marca 2013 roku w sprawie zmiany Uchwały Nr XVIII/299/12 Sejmiku Województwa Małopolskiego z dnia 27 lutego 2012 roku oraz zapisów uchwały nr XX/274/20 z dnia 27 kwietnia 2020 r Sejmiku Województwa Małopolskiego w sprawie Południowomałopolskiego Obszaru Chronionego Krajobrazu (Dz. Urz. Woj. Małop. poz. 3482) opublikowanej w Dzienniku Urzędowym Województwa Małopolskiego w dniu 22 maja 2020 r., obowiązuje na obszarze całego Planu, gdzie sposób zagospodarowania terenów objętych ustaleniami miejscowego planu jest zgodny ze wskazaną uchwałą, zmiana planu nie obejmuje **stref zakazu budowania nowych obiektów budowlanych**.

3. Propozycje dotyczące przewidywanych metod analizy skutków realizacji postanowień projektowanego dokumentu oraz częstotliwość jej przeprowadzania

Plan przedstawiony do oceny obejmuje teren położony w granicach sołectwa Klikuszowa, w części centralno-wschodniej. Jakość poszczególnych elementów środowiska takich jak powietrze, wody powierzchniowe czy wody podziemne na terenie województwa małopolskiego, a tym samym w granicach gminy Nowy Targ, podlega monitoringowi prowadzonemu m.in. przez Wojewódzki Inspektorat Ochrony Środowiska (WIOŚ) w Krakowie. W zakresie skutków oddziaływania na środowisko realizacji projektowanego zagospodarowania powierzchni terenu, za wystarczający przyjmuje się system

monitoringu państwowego realizowany przez Wojewódzki Inspektorat Ochrony Środowiska w ramach Państwowego Monitoringu Środowiska.

3.1. Stan zasobów środowiska

Stan środowiska omawianych terenów kształtowany jest nie tylko przez czynniki miejscowe, ale jest także wypadkową jej powiązań z otoczeniem.

Zgodnie z podziałem na jednostki fizyczno-geograficzne wg. Kondrackiego (2000) oba obszary, dla których sporządzono projekt *miejscowego planu zagospodarowania przestrzennego...* znajdują się w zasięgu prowincji Karpaty Zachodnie z Podkarpaciem, podprowincji Zewnętrzne Karpaty Zachodnie (513), makroregionie Beskidy Zachodnie (513.4-5) i mezoregionie Gorce (513.52).

Obecnie centralną część obszaru Klikuszowa – 1 zajmują w przeważającej części tereny zabudowane otoczone przez kompleksy użytków zielonych.

Z uwagi na dotychczasowy sposób zagospodarowania terenu zmiany planu oraz obszarów przyległych, wymiana biologiczna przebiega tu bez większych zakłóceń, a analizowany obszar odznacza nie stoi w konflikcie z istniejącymi powiązaniem przyrodniczymi z sąsiednimi terenami.

Teren zmiany planu jest poza zasięgiem obszaru węzłowego o randze krajowej „Gorce” oraz szlakami migracji wilka i jelenia oraz korytarzem ekologicznym jakim jest rzeka Lepietnica wraz z przyległymi terenami zielonymi.

O powiązaniach przedmiotowego terenu z obszarami otaczającymi decyduje również charakterystyczna dla tego rejonu budowa geologiczna oraz związane z nią wody podziemne.

Ukształtowanie powierzchni terenu

Obszar „Klikuszowa – 1”, gdzie ww. obejmuje obszar zmiany planu obejmuje część stosunkowo płaskiej doliny rzeki Lepietnicy – lewobrzeżnego dopływu Czarnego Dunajca otoczonej zboczami lokalnych wzniesień. Generalnie teren wyniesień od wschodu i zachodu opada dośrodkowo ku dolinie Lepietnicy, a w szerszym ujęciu obszar dolinny opada w kierunku południowym. Lokalnie w rzeźbie wyróżniają się również dolinki cieków dopływających do Lepietnicy.

Rzędne terenu kształtują się na poziomie od około 750 m n.p.m. na wschodzie i ok. 730 m n.p.m. do ok. 715 m n.p.m. na północy i 665 m n.p.m. na południu.

Budowa geologiczna

Klikuszowa- 1

W budowie geologicznej przedmiotowego obszaru biorą udział utwory trzeciorzędowe (paleogeńskie), a także utwory czwartorzędowe.

Utwory paleogeńskie na powierzchni występują przede wszystkim w rejonach lokalnych zboczy w części wschodniej oraz zachodniej i są reprezentowane przez piaskowce grubo- i średnioławicowe z wkładkami łupków warstw magurskich.

W części dolinnej natomiast na utworach trzeciorzędowych zalegają osady czwartorzędowe, wykształcone głównie w postaci plejstoceńskich, rzecznych żwirów, piasków i glin tarasów erozyjno – akumulacyjnych, a bezpośrednio wzdłuż cieków ponadto w postaci holoceńskich żwirów (kamieńców) oraz piasków i namulów koryt rzecznych.

Złoża surowców

W granicach opracowania zmiany planu nie występują udokumentowane złoża surowców mineralnych.

Warunki klimatyczne

„Klikuszowa – 1”

Zgodnie z podziałem klimatycznym wg Hessa (1965) obszar położony jest w zasięgu umiarkowanie chłodnego piętra klimatycznego (średnie roczne temperatury powietrza maleją z wysokością od +6°C do +4°C). Średnie roczne opady kształtują się na poziomie od 900 do 1200 mm. Okres wegetacyjny jest krótszy niż 180 dni w roku. Pokrywa śnieżna zalega powyżej 100 dni w roku. Dominuje napływ mas powietrza polarno – morskiego. Przeważają wiatry z kierunku SWW, SSW i S oraz NNE. Średnia prędkość wiatrów wiejących w obrębie obszaru wynosi 2 – 3 m/s.

Wody powierzchniowe

Klikuszowa -1

Sieć hydrograficzna obszaru jest stosunkowo dobrze rozwinięta. Cały obszar, w tym zmiany planu leży w dorzeczu Lepietnicy (zlewnia IV rzędu Wisły) i jej dopływów, tj. Potoku Kubicków, Potoku Radziszowskiego, Łaniówki Łazienowskiego Potoku i Potoku Grzeszów (zlewnie V rzędu Wisły). Lepietnica przepływa z północy na południe przez centralną część przedmiotowego terenu. Na terenie zmiany planu nie występują obszary szczególnego zagrożenia powodzią o prawdopodobieństwie przewyższenia $Q=1\%$.

Jednolite części wód powierzchniowych (JCWP)

Obszar „**Klikuszowa – 1**” tj. zmiany planu położony jest w granicach Jednolitej Części Wód Powierzchniowych (JCWP) o kodzie PLRW20001221411569 i nazwie „Lepietnica”. Stanowi ona silnie zmienioną część wód, a jej stan określony został jako zły, przy czym jej możliwość osiągnięcia celów środowiskowych jest niezagrażona.

Wody podziemne

Pod względem podziału hydrogeologicznego Polski, przyjętego w treści seryjnych *Map hydrogeologicznych Polski, w skali 1:200 000 – Państwowy Instytut Geologiczny, Warszawa*, obszar planu położony jest w zasięgu Regionu Karpackiego (XXIII) i Podregionu Zewnętrznokarpackiego (XXIII1), gdzie występują wody szczelinowe (a w małym stopniu szczelinowo – porowe) w utworach fliszowych trzeciorzędu (paleogen) i kredy – piaskowce, łupki, mułowce, margle i zlepieńce. Głębokość występowania tych wód wynosi od kilku do kilkudziesięciu metrów. Występują również wody porowe w utworach czwartorzędu dolin rzecznych na głębokości od kilku do kilkunastu metrów.

Obszary opracowania zmiany planu są zlokalizowane w zasięgu Głównego Zbiornika Wód Podziemnych (GZWP) nr 439 „Zbiornik warstw Magura” (Gorce) zalegającego w obrębie Karpat fliszowych. Warstwami wodonośnymi są spękane gruboławicowe piaskowce i łupki.

Jednolite części wód podziemnych (JCWPd)

Według podziału na 161 części analizowane obszary znajdują się w zasięgu Jednolitej Części Wód Podziemnych (JCWPd) nr 154 o kodzie PLGW2200154, której stan chemiczny i ilościowy został określony jako dobry, a możliwość utrzymania celów środowiskowych jest niezagrażona.

Według obowiązującego obecnie podziału na 172 części Klikuszowa – 1, w tym obszar zmiany planu znajduje się w zasięgu JCWPd nr 165 (PLGW2000165).

Warunki florystyczno-faunistyczne

Zgodnie z podziałem geobotanicznym Polski wg Matuszkiewicza (2008) obszary planu są zlokalizowane w Prowincji Karpackiej, Dziale Zachodniokarpackim, Krainie Karpat Zachodnich, Podkrajnie Zachodniobeskidzkiej, Okręgu Beskidzkim Gorczańsko – Sądeckim i Podokręgu Gorców. Do potencjalnej roślinności naturalnej (Matuszkiewicz, 2008) obszaru Klikuszowa -1 należą:

- bezpośrednio wzdłuż cieków wodnych (zwłaszcza Lepietnicy) – nadrzeczne olszyny górskie *Alnetum incanae*,
- w częściach dolinnych – lasy jodłowe *Galio – Abietenion*,
- w częściach wyżej położonych – dolnoregłowy bór świerkowo-jodłowy *Abieti – Piceetum*.

Szata roślinna w granicach zmiany planu polegała przekształceniom i aktualnie wyraźnie odbiega od potencjalnego stanu naturalnego i stanowi obszar zabudowany.

Nieodłącznym zjawiskiem związanym z osadnictwem jest przekształcanie szaty roślinnej, podczas którego powstają wtórne, antropogeniczne siedliska zajmowane przez roślinność synantropijną. Do siedlisk tego typu należą między innymi otoczenia budynków i ogrodzeń, przydroża czy też nieużytki. W siedliskach tych rozwijają się zbiorowiska gatunków charakteryzujących się stosunkowo szerokim spektrum tolerancji ekologicznej, a często preferujących zwiększone zawartości azotu w podłożu (roślinność nitrofilna). W zaniedbywanych, nitrofilnych nieużytkach spotyka się gatunki charakterystyczne dla klasy *Artemisietea vulgaris* oraz niższych jej jednostek fitosocjologicznych. W miejscach rozjeżdżanych czy też wydeptywanych tworzą się umiarkowanie nitrofilne tak zwane zbiorowiska dywanowe z rzędu *Plantaginetalia majoris* (klasa *Molinio – Arrhenatheretea*), złożone z gatunków

Uwarunkowania siedliskowe omawianej zmiany planu oraz ich lokalizacje powoduje, iż fauna jest reprezentowana przede wszystkim przez gatunki związane z osadami ludzkimi.

Przedstawicielami gryzoni, prócz pospolitych, synantropijnych gatunków są między innymi wiewiórka (*Sciurus vulgaris*). Wybranymi przedstawicielami jeżokształtnych jest natomiast jeż (*Erinaceus sp.*), a ryjówkokształtnych kret (*Talpa europaea*), rzesorek rzeczek (*Neomys fodiens*) czy ryjówki (*Sorex sp.*).

Najliczniejszą w gatunki grupę zwierząt kręgowych stanowią ptaki reprezentowane przez szereg innych gatunków, w tym ujętych w załączniku I dyrektywy ptasiej jak np. derkacz czy bocian.

Gady są reprezentowane między innymi przez zaskrońca (*Natrix natrix*), żmiję zygzakowatą (*Vipera berus*) czy jaszczurkę żyworodną (*Zootoca vivipara*). Najliczniej reprezentowane są bezkręgowce, w tym głównie owady i pajęczaki związane określonymi siedliskami występującymi na obszarze gminy.

Walory krajobrazowe

W granicach obszaru „Klikuszowa – 1” i zmiany planu dominuje krajobraz kulturowy, związany z obszarami zabudowy usługowej. Walory krajobrazowe są m.in. determinowane przez charakterystyczną

morfologię. Obszar zmiany planu znajduje się w zasięgu Południowomałopolskiego Obszaru Chronionego Krajobrazu.

Istniejące zagrożenia środowiska, a jego odporność na degradację oraz zdolność do samoregeneracji.

Z problemem odporności środowiska na degradację wiąże się ściśle ocena jego zdolności do regeneracji. Zdolność do regeneracji najczęściej jest wyrażana długością czasu, jaki upływa między momentem ustania działania czynników odkształcających środowisko, a powrotem środowiska do stanu, który występował przed rozpoczęciem działania tych czynników. Uzupełniającym miernikiem jest różnica stanów środowiska w punkcie „początkowym” (przed oddziaływaniem) i końcowym („po regeneracji”) ponieważ środowisko rzadko wraca do stanu w pełni zgodnego ze stanem wyjściowym. Tempo regeneracji ekosystemu zależy od wielu czynników. Wpływa na nie między innymi charakter naturalnych siedlisk, które tu niegdyś występowały oraz od stopnia przekształcenia pierwotnego środowiska. Generalnie można stwierdzić, że im wyższa jest odporność środowiska, tym większe są także jego możliwości regeneracyjne.

Lokalny stan środowiska na określonych obszarach kształtowany jest nie tylko przez czynniki miejscowe, ale także przez wypadkową powiązań z otoczeniem.

Na skutek wieloletniego wpływu człowieka wiele komponentów środowiska w granicach obszarów objętych opracowaniem podlegało przekształceniom i stale pozostaje pod wpływem oddziaływań antropogenicznych. Niemniej wciąż występują tutaj tereny o wysokich wartościach przyrodniczych.

Obecnie do głównych antropogenicznych oddziaływań i zagrożeń środowiska przedmiotowego obszaru należą:

- degradacja powierzchni ziemi i gleby,
- zanieczyszczenie wód powierzchniowych i podziemnych,
- zanieczyszczenie powietrza,
- emisja hałasu,
- promieniowanie niejonizujące,
- przekształcenia biocenozy.

Degradacja powierzchni ziemi i gleb

Zmiany w ukształtowaniu powierzchni ziemi wraz z przeobrażeniami szaty roślinnej należą do najbardziej widocznych przejawów przekształcenia środowiska naturalnego.

W granicach opracowania zmiany planu trwałe i praktycznie nieodwracalne przekształcenia powierzchni ziemi miały miejsce już wcześniej na obszarze zabudowanym, a także w rejonie ciągów komunikacyjnych tj. drodze KD1, z której ten obszar jest obsługiwany. Powierzchnie biologicznie czynne były i są już zniwelowane i zajmowane na rzecz zabudowań oraz powierzchni utwardzonych i szczelnych.

Nie przewiduje się oddziaływania związanego z przyrostem terenów i stopniowym zmniejszeniem powierzchni biologicznie czynnej, tym samym nie zostanie co ogranicza możliwość infiltracji wód w głąb ziemi i nie wystąpi wzrost spływu wód deszczowych z terenów utwardzonych.

Aktualnie z uwagi na utrzymanie odsetka powierzchni biologicznie czynnych w omawianych granicach zmiany planu na poziomie planu obowiązującego przyjętego uchwałą Nr XV/126/2020 Rady Gminy Nowy Targ z dnia 20 maja 2020 r. w sprawie uchwalenia miejscowego planu zagospodarowania dla obszarów: „Klikuszowa – 1” i „Klikuszowa – 2” (Dz. Urz. Woj. Małopolskiego z dnia 3 czerwca 2020 r. poz. 3674, infiltracji wód opadowych nie będzie utrudniona w sposób znaczący.

Zagrożeniem dla środowiska glebowego są opady atmosferyczne odzwierciedlające stan zanieczyszczeń atmosfery. Zawarte w powietrzu związki siarki i azotu a także metale ciężkie wraz z opadami przenikają do gleby. Wielkość ładunku zanieczyszczeń wprowadzonego do środowiska glebowego zależy od wielkości opadów oraz ilości zanieczyszczeń w powietrzu.

Zanieczyszczenie wód podziemnych i powierzchniowych

W stosunku do wód powierzchniowych czy też środowiska gruntowo-wodnego ryzyko przedostania nieczystości z nieszczelnych przydomowych szamb do wód powierzchniowych i gruntowych nie zostanie zwiększona w kontekście przyjęcia rozwiązań z przyjętego uchwałą Nr XV/126/2020 Rady Gminy Nowy Targ z dnia 20 maja 2020 r. w sprawie uchwalenia miejscowego planu zagospodarowania dla obszarów: „Klikuszowa – 1” i „Klikuszowa – 2” (Dz. Urz. Woj. Małopolskiego z dnia 3 czerwca 2020 r. poz. 3674.

Choć zjawiska zanieczyszczania cieków nie pozostają bez znaczenia dla środowiska przyrodniczego, to wydaje się jednak, że miejscowe cieki z uwagi na dobre dotlenienie i znaczne spadki podłużne mają stosunkowo dobrą zdolność do samooczyszczania się.

Z punktu widzenia ochrony wód powierzchniowych niekorzystnym zjawiskiem jest naruszanie bądź wycinka ich naturalnej otuliny biologicznej, w przypadku zmiany planu ww. nie zachodzi.

Obecne zagrożenia w stosunku do wód powierzchniowych czy podziemnych dotyczą także możliwości migracji zanieczyszczeń atmosferycznych przedostających się do wód lub gruntu głównie wraz z opadami atmosferycznymi, nie mniej ww. są na poziomie oceny planu przyjętego uchwałą Nr XV/126/2020 Rady Gminy Nowy Targ z dnia 20 maja 2020 r. w sprawie uchwalenia miejscowego planu zagospodarowania dla obszarów: „Klikuszowa – 1” i „Klikuszowa – 2” (Dz. Urz. Woj. Małopolskiego z dnia 3 czerwca 2020 r. poz. 3674.

Zanieczyszczenie powietrza

Warunki aerosanitarne na analizowanym terenie kształtowane są przez różne źródła emisji zanieczyszczeń, w tym gazowych i pyłowych. Występująca w granicach terenu objętego zmianą zabudowa usługowa jest źródłem występowania tzw. niskiej emisji nasilającej się w sezonie grzewczym, co znajduje odzwierciedlenie we wzrostach stężeń pyłu zawieszonego PM 10 i benzo(a)piranu. Problem niskiej emisji związany jest z wykorzystywaniem węgla jako głównego paliwa do produkcji ciepła w gospodarstwach domowych zaopatrywanych z indywidualnych systemów grzewczych.

Wielkość zanieczyszczeń emitowanych z tych źródeł do powietrza atmosferycznego jest trudna do oszacowania i cechuje się znaczną zmiennością sezonową, co wynika z występowania sezonu grzewczego.

Emisja hałasu

Na terenie głównym źródłem hałasu jest komunikacja drogowa (poza obszarem zmiany planu), natomiast znacznie mniejsze znaczenia ma hałas bytowy. Czynnikiem wpływającymi na poziom hałasu

komunikacyjnego są: natężenie i płynność ruchu, udział pojazdów ciężarowych, prędkość strumienia pojazdów, rodzaj nawierzchni, ukształtowanie terenu oraz położenie drogi, a także charakter obudowy trasy. Nie przewiduje się narażenia terenu na ponadnormatywne oddziaływanie hałasu drogowego.

Promieniowanie niejonizujące

Promieniowaniem niejonizującym nazywamy takie promieniowanie, którego energia oddziałuje na każde ciało materialne (w tym także na ciało człowieka) nie powodując w nim procesu jonizacji. Związane jest ściśle ze zmianami pola elektromagnetycznego.

Promieniowanie niejonizujące uważa się obecnie za jedno z poważniejszych zanieczyszczeń środowiska. Promieniowanie powstaje przede wszystkim w wyniku działania sieci i urządzeń elektroenergetycznych, instalacji radiokomunikacyjnych, radionawigacyjnych i radiolokacyjnych oraz innych instalacji elektrycznych. Negatywny wpływ energii elektromagnetycznej przejawia się tak zwanym efektem termicznym, który, w przypadku silnych źródeł, może powodować zmiany biologiczne (np. zmianę właściwości koloidalnych w tkankach).

Źródła niejonizującego promieniowania elektromagnetycznego oddziałujące na środowisko mogą mieć charakter liniowy lub punktowy. Elektromagnetyczne promieniowanie niejonizujące występuje w zakresie częstotliwości od 1 Hz do 10^{16} Hz. Z punktu widzenia ochrony środowiska istotne znaczenie mają źródła liniowe na przykład linie elektroenergetyczne o napięciu znamionowym wynoszącym 110 kV lub wyższym oraz źródła punktowe - urządzenia emitujące elektromagnetyczne promieniowanie niejonizujące w zakresie częstotliwości 0,1-300 000 MHz, do których należą:

- stacje transformatorowe o napięciu znamionowym powyżej 110 kV,
- urządzenia radiokomunikacyjne, radionawigacyjne i radiolokacyjne.

Intensywny rozwój źródeł pól elektromagnetycznych powoduje zarówno ogólny wzrost poziomu tła promieniowania elektromagnetycznego w środowisku, jak też powiększanie się liczby i powierzchni obszarów o podwyższonym poziomie natężenia promieniowania.

Zagrożenie promieniowaniem niejonizującym może być stosunkowo łatwo wyeliminowane lub ograniczone poprzez zapewnienie odpowiedniej separacji przestrzennej człowieka od pól przekraczających określone wartości graniczne.

Rozporządzenie Ministra Środowiska z dnia 30 października 2003 roku w sprawie dopuszczalnych poziomów pól elektromagnetycznych w środowisku oraz sposobów sprawdzania dotrzymania tych poziomów (Dz. U. Nr 192, poz. 1883) określa dla terenów przeznaczonych pod zabudowę mieszkaniową odrębną wartość składowej elektrycznej pola elektromagnetycznego 50 Hz w wysokości 1kV/m.

Dla pozostałych terenów, na których przebywanie ludności jest dozwolone bez ograniczeń w/w rozporządzenie określa wysokość składowej elektrycznej pola elektromagnetycznego o częstotliwości 50 Hz w wysokości 10 kV/m, natomiast składowej magnetycznej w wysokości 60 A/m.

Dla pól elektromagnetycznych w zakresie częstotliwości 300 MHz do 300 GHz (zakres częstotliwości sieci telefonii komórkowej) dopuszczalna wartość składowej elektrycznej wynosi 7 kV/m, natomiast gęstość mocy 0,1 W/m².

Przez teren zmiany planu nie przebiega linia przesyłowa energii elektrycznej wysokiego napięcia 110kV.

Przekształcenia biocenozy

Wprowadzanie antropogenicznych form zagospodarowania terenu sprzyja bez wątpienia przeobrażeniom szaty roślinnej. Zbiorowiska nieleśne wykształcone w granicach opracowania mają w większości charakter antropogeniczny.

Na obszarach zabudowanych naturalna lub półnaturalna szata roślinna praktycznie już nie występuje. Na obszarach biologicznie czynnych w rejonie zabudowy została ona zastąpiona przez uprawiane gatunki ozdobne i użytkowe, a także spontaniczną roślinność synantropijną towarzyszącą osadom ludzkim. Istniejące jeszcze w granicach opracowania płaty lasów mają raczej wtórny charakter.

Przekształcenie szaty roślinnej pociągnęło również za sobą zmiany siedlisk faunistycznych, a co za tym idzie składu gatunkowego zwierząt. Przykładem może być zmniejszenie się ilości gatunków związanych z lasami na rzecz zwierząt preferujących siedliska otwarte (tereny rolne) czy też siedliska typowo antropogeniczne (obszary zabudowy).

3.2. Potencjalne zmiany stanu środowiska w przypadku braku realizacji projektowanej zmiany planu

Poprzez brak realizacji ustaleń zmiany planu zagospodarowania przestrzennego rozumie się sytuację pozostawienia obszaru w dotychczasowym stanie planistycznym tj. planu przyjętego uchwałą Nr XV/126/2020 Rady Gminy Nowy Targ z dnia 20 maja 2020 r. w sprawie uchwalenia miejscowego planu zagospodarowania dla obszarów: „Klikuszowa – 1” i „Klikuszowa – 2” (Dz. Urz. Woj. Małopolskiego z dnia 3 czerwca 2020 r. poz. 3674). Generalnie w przypadku braku realizacji ustaleń zmiany *Planu...* zagrożenia i oddziaływania w stosunku do środowiska będą się utrzymywały. Wprowadzenie w granicach opracowania zmiany planu zagospodarowania przestrzennego umożliwi rozszerzenie możliwości inwestycyjnych w kierunku usług turystycznych i rekreacji, biorąc pod uwagę istniejące zagospodarowanie nie nastąpi zmiana w stosunku do dokonanej oceny terenu oznaczonego symbolem **UO1** przyjętego uchwałą Nr XV/126/2020 Rady Gminy Nowy Targ z dnia 20 maja 2020 r. w sprawie uchwalenia miejscowego planu zagospodarowania dla obszarów: „Klikuszowa – 1” i „Klikuszowa – 2” (Dz. Urz. Woj. Małopolskiego z dnia 3 czerwca 2020 r. poz. 3674).

4. Istniejące problemy ochrony środowiska istotne z punktu widzenia realizacji projektowanego dokumentu, w szczególności dotyczące obszarów podlegających ochronie na podstawie ustawy z dnia 16 kwietnia 2004 r. o ochronie przyrody

4.1. Formy ochrony prawnej

4.2. Lasy ochronne

W granicach omawianego terenu nie występują lasy o funkcji ochronnej.

4.3. Zasoby wodne

Zasoby wodne podlegają ochronie na mocy ustawy Prawo wodne [1.2.4]. Ustawa reguluje gospodarowanie wodami zgodnie z zasadami zrównoważonego rozwoju.

Ochronie podlegają między innymi wody podziemne i obszary ich zasilania. Ochrona ta polega na zmniejszaniu ryzyka zanieczyszczenia tych wód poprzez ograniczenie oddziaływania na obszary ich zasilania oraz na utrzymywaniu równowagi zasobów tych wód.

W przedstawionym do oceny projekcie planu wprowadzono ustalenia dotyczące ochrony wód podziemnych i powierzchniowych w związku z czym realizacja ustaleń planu przy zachowaniu i przestrzeganiu wspomnianych ustaleń oraz obowiązujących przepisów odrębnych nie przyczyni się do znaczącego pogorszenia się ich stanu.

4.4. Ustalenia wynikające z warunków korzystania z wód regionu wodnego

Omawiane obszary leżą w zasięgu następujących Jednolitych Części Wód Powierzchniowych: JCWP o kodzie PLRW20001221411569 „Lepietnica” (obszar Klikuszowa – 1”).

Według obowiązującego obecnie podziału na 172 części Klikuszowa – 1 znajduje się w zasięgu JCWPd nr 165 (PLGW2000165).

Na terenie zmiany planu występuje Główny Zbiornik Wód Podziemnych - GZWP nr 439, „Zbiornik warstw Magura”.

Oceniany projekt zmiany planu nie wprowadza zmian w zakresie przyjętych uchwałą Nr XV/126/2020 Rady Gminy Nowy Targ z dnia 20 maja 2020 r. w sprawie uchwalenia miejscowego planu zagospodarowania dla obszarów: „Klikuszowa – 1” i „Klikuszowa – 2” (Dz. Urz. Woj. Małopolskiego z dnia 3 czerwca 2020 r. poz. 3674) zapisów mających na celu ochronę wód powierzchniowych i podziemnych. W związku z tym realizacja zamierzeń zmiany planu przy zachowaniu wprowadzanych ustaleń w zakresie ochrony wód nie stwarza dodatkowego zagrożenia dla osiągnięcia czy utrzymania celów środowiskowych ww. jednolitych części wód powierzchniowych i podziemnych.

4.5. Złoże kopalin

Udokumentowane złoże kopalin podlegają ochronie na mocy ustawy Prawo Ochrony Środowiska [1.2.2] oraz ustawy Prawo Geologiczne i Górnicze [1.2.8].

W granicach opracowania zmiany planu nie występują udokumentowane złoża surowców mineralnych.

4.6. Flora i fauna

Flora i fauna podlega ochronie na mocy Ustawy Prawo ochrony środowiska [1.2.2] oraz Ustawy o ochronie przyrody [1.2.3]. Zgodnie z Prawem Ochrony Środowiska ochrona zwierząt oraz roślin polega na:

- 1) zachowaniu cennych ekosystemów, różnorodności biologicznej i utrzymaniu równowagi przyrodniczej,
- 2) tworzeniu warunków prawidłowego rozwoju i optymalnego spełniania przez zwierzęta i roślinność funkcji biologicznej w środowisku,
- 3) zapobieganiu lub ograniczaniu negatywnych oddziaływań na środowisko, które mogłyby niekorzystnie wpływać na zasoby oraz stan zwierząt oraz roślin,
- 4) zapobieganiu zagrożeniom naturalnych kompleksów i tworów przyrody.

W myśl Ustawy o Ochronie Przyrody ochrona gatunkowa obejmuje okazy gatunków oraz siedliska i ostoje roślin, zwierząt i grzybów. Ochrona gatunkowa ma na celu zapewnienie przetrwania i właściwego stanu ochrony dziko występujących na terenie kraju lub innych państw członkowskich Unii Europejskiej rzadkich, endemicznych, podatnych na zagrożenia i zagrożonych wyginięciem oraz objętych ochroną na podstawie przepisów umów międzynarodowych, których Rzeczpospolita Polska jest stroną, gatunków roślin, zwierząt i grzybów oraz ich siedlisk i ostoi, a także zachowanie różnorodności gatunkowej i genetycznej.

W stosunku do rodzimych dziko występujących roślin objętych ochroną gatunkową (ściśle lub częściową) obowiązują m.in. zakazy:

- 1) umyślnego niszczenia;
- 2) umyślnego zrywania lub uszkodzania;
- 3) niszczenia ich siedlisk;
- 4) pozyskiwania lub zbioru;
- 5) przetrzymywania lub posiadania okazów gatunków;
- 6) zbywania, oferowania do sprzedaży, wymiany, darowizny
- 7) wwożenia z zagranicy lub wywożenia poza granicę państwa okazów gatunków;
- 8) umyślnego przemieszczania w środowisku przyrodniczym;
- 9) umyślnego wprowadzania do środowiska przyrodniczego

W stosunku do zwierząt należących do gatunków dziko występujących objętych ochroną ściśle lub częściową wprowadza się m.in. następujące zakazy:

- 1) umyślnego zabijania;
- 2) umyślnego okaleczania lub chwytania;
- 3) umyślnego niszczenia ich jaj lub form rozwojowych;
- 4) transportu;
- 5) chowu;
- 6) zbierania, pozyskiwania, przetrzymywania lub posiadania okazów gatunków;

7) niszczenia siedlisk lub ostoi, będących ich obszarem rozrodu, wychowu młodych, odpoczynku, migracji lub żerowania;

8) niszczenia, usuwania lub uszkodzenia gniazd, mrowisk, nor, legowisk, żeremi, tam, tarlisk, zimowisk lub innych schronień;

9) umyślnego uniemożliwiania dostępu do schronień;

10) zbywania, oferowania do sprzedaży, wymiany lub darowizny okazów gatunków;

11) wwożenia z zagranicy lub wywożenia poza granicę państwa okazów gatunków;

12) umyślnego przemieszczania z miejsc regularnego przebywania na inne miejsca;

13) umyślnego wprowadzania do środowiska przyrodniczego.

Ochronie, polegającej na zapobieganiu niszczeniu i dewastacji, podlegają także tereny zieleni urządzonej, drzewa i krzewy oraz ich zbiorowiska nie będące lasem. W Ustawie o Ochronie Przyrody nakazano zwrócić szczególną uwagę na Prace ziemne oraz inne prace związane z wykorzystaniem sprzętu mechanicznego lub urządzeń technicznych, wykonywane w obrębie korzeni, pnia lub korony drzewa lub w obrębie korzeni lub pędów krzewu powinny być przeprowadzone w sposób najmniej szkodzący drzewom lub krzewom.

Przedmiotowy teren jest zlokalizowany w granicach Południowomałopolskiego Obszaru Chronionego Krajobrazu. Poza tym nie ma tutaj innych, obszarowych form ochrony przyrody, ani także pomników przyrody.

W granicach Południowomałopolskiego Obszaru Chronionego Krajobrazu obowiązuje Uchwała Nr nr XX/274/20 z dnia 27 kwietnia 2020 r Sejmiku Województwa Małopolskiego w sprawie Południowomałopolskiego Obszaru Chronionego Krajobrazu (Dz. Urz. Woj. Małop. poz. 3482) opublikowanej w Dzienniku Urzędowym Województwa Małopolskiego w dniu 22 maja 2020 r., gdzie sposób zagospodarowania terenów objętych ustaleniami zmiany miejscowego planu jest zgodny ze wskazaną uchwałą i zasadami określonymi w paragrafie 3 ust. 1 pkt 7 Uchwały oraz w paragrafie 3 ust. 2-9. Nie występuję na terenie zmiany planu tereny ograniczone zabudową.

Ustalenia dotyczące czynnej ochrony ekosystemów leśnych są zachowane i obejmują:

- 1) utrzymanie ciągłości i trwałości ekosystemów leśnych;
- 2) sprzyjanie tworzeniu zwartych kompleksów leśnych;
- 3) tworzenie i odtwarzanie stref ekotonowych, celem zwiększenia bioróżnorodności;
- 4) utrzymywanie i tworzenie leśnych korytarzy ekologicznych ze szczególnym uwzględnieniem możliwości migracji dużych ssaków;
- 5) zalesianie i zadrzewianie gruntów mało przydatnych do produkcji rolnej i nie przeznaczonych na inne cele, z wyłączeniem terenów na których występują nieleśne siedliska przyrodnicze podlegające ochronie, siedliska gatunków roślin, grzybów i zwierząt związanych z ekosystemami nieleśnymi, a także miejsca pełniące funkcje punktów i ciągów widokowych na terenach o dużych wartościach krajobrazowych;
- 6) pozostawianie drzew o charakterze pomnikowym, drzew dziuplastych, części drzew obumarłych, aż do całkowitego ich rozkładu;
- 7) zachowanie śródleśnych cieków, mokradel, polan, torfowisk, wrzosowisk, muraw kserotermicznych i piaszkowych oraz polan o wysokiej bioróżnorodności;

- 8) utrzymanie odpowiedniego poziomu wód gruntowych dla zachowania siedlisk wilgotnych i bagiennych;
- 9) zachowanie siedlisk chronionych i zagrożonych gatunków roślin, zwierząt i grzybów;
- 10) działania na rzecz czynnej ochrony oraz restytucji rzadkich i zagrożonych gatunków roślin, zwierząt i grzybów.

Ustalenia dotyczące czynnej ochrony ekosystemów nieleśnych obejmują:

- 1) przeciwdziałanie procesom zarastania łąk i pastwisk cennych ze względów przyrodniczych i krajobrazowych;
- 2) zachowanie śródpolnych torfowisk, obszarów wodno-błotnych, oczek wodnych wraz z pasem roślinności stanowiącej ich obudowę biologiczną oraz obszarów źródłiskowych cieków;
- 3) kształtowanie zróżnicowanego krajobrazu rolniczego poprzez zachowanie mozaiki pól uprawnych, miedz, płątów wieloletnich ziołorośli, a także ochronę istniejących oraz formowanie nowych zadrzewień i zakrzewień śródpolnych i przydrożnych;
- 4) utrzymanie i zwiększanie powierzchni trwałych użytków zielonych;
- 5) prowadzenie zabiegów agrotechnicznych z uwzględnieniem wymogów zbiorowisk roślinnych i zasiedlających je gatunków fauny, zwłaszcza ptaków (odpowiednie terminy, częstość i techniki koszenia);
- 6) utrzymanie poziomu wód gruntowych odpowiedniego dla zachowania bioróżnorodności;
- 7) zachowanie i odtwarzanie korytarzy ekologicznych;
- 8) zachowanie siedlisk chronionych i zagrożonych gatunków roślin, zwierząt i grzybów;
- 9) działania na rzecz czynnej ochrony oraz restytucji rzadkich i zagrożonych gatunków roślin, zwierząt i grzybów.

Ustalenia w zakresie czynnej ochrony ekosystemów wodnych obejmują:

- 1) zachowanie zbiorników wód powierzchniowych wraz z ich naturalną obudową biologiczną;
- 2) utrzymanie i tworzenie stref buforowych wzdłuż cieków wodnych oraz wokół zbiorników wodnych, w tym starorzeczy i oczek wodnych, w postaci pasów szuwarów, zakrzewień i zadrzewień, jako naturalnej obudowy biologicznej, celem zwiększenia bioróżnorodności oraz ograniczenia spływu substancji biogennych;
- 3) prowadzenie prac regulacyjnych cieków wodnych tylko w zakresie niezbędnym dla ochrony przeciwpowodziowej i w oparciu o zasady dobrej praktyki utrzymania rzek i potoków górskich;
- 4) zwiększanie retencji wodnej, odtwarzania funkcji obszarów źródłiskowych o dużych zdolnościach retencyjnych;
- 5) zachowanie i odtwarzanie korytarzy ekologicznych opartych o ekosystemy wodne, celem zachowania dróg migracji gatunków;
- 6) działania na rzecz czynnej ochrony oraz restytucji rzadkich i zagrożonych gatunków roślin, zwierząt i grzybów.

Na terenie Obszaru Chronionego Krajobrazu zakazuje się:

- 1) zabijania dziko występujących zwierząt, niszczenia ich nor, legowisk, innych schronień i miejsc rozrodu oraz tarlisk, złożonej ikry, z wyjątkiem amatorskiego połowu ryb oraz wykonywania czynności związanych z racjonalną gospodarką rolną, leśną, rybacką i łowiecką;

- 2) realizacji przedsięwzięć mogących znacząco oddziaływać na środowisko w rozumieniu przepisów ustawy z dnia 3 października 2008 r. o udostępnianiu informacji o środowisku i jego ochronie, udziale społeczeństwa w ochronie środowiska oraz o ocenach oddziaływania na środowisko (Dz. U. z 2008 r. Nr 199, poz. 1227 z późn. zm.);
- 3) likwidowania i niszczenia zadrzewień śródpolnych, przydrożnych i nadwodnych, jeżeli nie wynikają one z potrzeby ochrony przeciwpowodziowej i zapewnienia bezpieczeństwa ruchu drogowego lub wodnego lub budowy, odbudowy, utrzymania, remontów lub naprawy urządzeń wodnych;
- 4) wydobywania do celów gospodarczych skał, w tym torfu oraz skamieniałości, w tym kopalnych szczątków roślin i zwierząt, a także minerałów;
- 5) wykonywania prac ziemnych trwale zniekształcających rzeźbę terenu, z wyjątkiem prac związanych z zabezpieczeniem przeciwpowodziowym lub przeciwosuwiskowym lub utrzymaniem, budową, odbudową, naprawą lub remontem urządzeń wodnych;
- 6) dokonywania zmian stosunków wodnych, jeżeli służą innym celom niż ochrona przyrody lub zrównoważone wykorzystanie użytków rolnych i leśnych oraz racjonalna gospodarka wodna lub rybacka;
- 7) likwidowania naturalnych zbiorników wodnych, starorzeczy i obszarów wodno-błotnych;
- 8) lokalizowania obiektów budowlanych w pasie szerokości 25 m od linii brzegów rzek, jezior i innych zbiorników wodnych, z wyjątkiem urządzeń wodnych oraz obiektów służących prowadzeniu racjonalnej gospodarki rolnej, leśnej lub rybackiej.

Zakaz, o którym mowa w pkt 2 nie dotyczy realizacji przedsięwzięć mogących znacząco oddziaływać na środowisko, dla których przeprowadzona procedura oceny oddziaływania na środowisko wykazała brak niekorzystnego wpływu na ochronę przyrody Obszaru lub dla których nie stwierdzono konieczności przeprowadzenia oceny oddziaływania przedsięwzięcia na środowisko.

Zakaz, o którym mowa w pkt 4 nie dotyczy:

- wydobywania kamieni, żwiru i piasku w związku z utrzymaniem wód, szlaków żeglownych oraz remontem urządzeń wodnych, o których mowa w art. 124 pkt 3 ustawy z dnia 18 lipca 2001 r. Prawo wodne (Dz. U. z 2005 r. Nr 239, poz. 2019 z późn. zm.);
- terenów objętych koncesjami na wydobywanie kopalni ze złóż wydanymi na podstawie ustawy z dnia 9 czerwca 2011 r. Prawo geologiczne i górnicze (Dz. U. z 2011 r. Nr 163, poz. 981.);
- terenów przeznaczonych na cele wydobywania skał i minerałów w miejscowych planach zagospodarowania przestrzennego lub studiach uwarunkowań i kierunków zagospodarowania przestrzennego gmin, obowiązujących w dniu wejścia w życie niniejszej uchwały;
- terenów przeznaczonych na cele wydobywania skał i minerałów w uchwalonych po dniu wejścia w życie niniejszej uchwały miejscowych planach zagospodarowania przestrzennego lub studiach uwarunkowań i kierunków zagospodarowania przestrzennego gmin, dla których przeprowadzona procedura strategicznej oceny oddziaływania na środowisko wykazała brak niekorzystnego wpływu na przyrodę Obszaru.
- wydobywania z wód kamienia, żwiru, piasku oraz innych materiałów, realizowanego w ramach szczególnego korzystania z wód na podstawie art. 37 i art. 122 ustawy z dnia 18 lipca 2001 r.

Prawo wodne (tj. Dz. U. z 2012 r., poz. 145 z późn. zm.), jeśli wynika ono z potrzeby ochrony przeciwpowodziowej lub zapewnienia swobodnego spływu wód oraz lodów, po uzgodnieniu z właścicielem wody niezbędnego zakresu wydobycia.

Zakazy, o których mowa w pkt 1, pkt 3, pkt 5 i pkt 6 nie dotyczą:

- a) wykonywania koniecznych prac bezpośrednio związanych z robotami budowlanymi dopuszczonymi do realizacji na Obszarze przez właściwe organy na podstawie ustawy z dnia 7 lipca 1994 r. Prawo budowlane (Dz. U. z 2010 r. Nr 243, poz. 1623 z późn. zm.):
 - na terenach przeznaczonych pod zabudowę w obowiązujących miejscowych planach zagospodarowania przestrzennego;
 - poprzedzonymi ostatecznymi decyzjami o warunkach zabudowy;
- b) działań związanych z eksploatacją złóż kopalin zgodnie z koncesjami na wydobywanie kopalin ze złóż wydanych na podstawie ustawy z dnia 9 czerwca 2011 r. Prawo geologiczne i górnicze.

Zakaz, o którym mowa w pkt 8 nie dotyczy budowania nowych obiektów budowlanych:

- a) na obszarach, co do których:
 - miejscowe plany zagospodarowania przestrzennego lub studia uwarunkowań i kierunków zagospodarowania przestrzennego obowiązujące w dniu wejścia w życie niniejszej uchwały dopuszczają budowę nowych obiektów budowlanych - w zakresie, w jakim budowa ta została jednoznacznie dopuszczona w tych aktach prawnych;
 - projekty miejscowych planów zagospodarowania przestrzennego lub studiów uwarunkowań i kierunków zagospodarowania przestrzennego uzgodnione przed dniem wejścia w życie niniejszej uchwały w trybie ustawy z dnia 16 kwietnia 2004 r. o ochronie przyrody (Dz. U z 2009 r. Nr 151, poz. 1220 z późn. zm.) w związku z ustawą z dnia 27 marca o planowaniu i zagospodarowaniu przestrzennym (Dz. U. z 2003 r. Nr 80, poz. 717 z późn. zm.), dopuszczają budowę nowych obiektów budowlanych - w zakresie, w jakim budowa ta została dopuszczona w tych projektach;
 - w dniu wejścia w życie uchwały dotyczącej Obszaru funkcjonowały w obrocie prawnym ostateczne decyzje o warunkach zabudowy – do czasu wykonania na ich podstawie inwestycji lub utraty mocy obowiązującej tych decyzji;
- b) w pasie szerokości 25 m od sztucznych zbiorników wodnych o powierzchni mniejszej niż 10 arów.

Oceniany projekt zmiany planu uwzględnia lokalizację przedmiotowego terenu w granicach Południowomałopolskiego Obszaru Chronionego Krajobrazu i nie ingeruje w przyjęte zapisy planu wg Uchwały Nr XV/126/2020 Rady Gminy Nowy Targ z dnia 20 maja 2020 r. w sprawie uchwalenia miejscowego planu zagospodarowania dla obszarów: „Klikuszowa – 1” i „Klikuszowa – 2” (Dz. Urz. Woj. Małopolskiego z dnia 3 czerwca 2020 r. poz. 3674).

W przypadku wprowadzenia nowej funkcji i w trakcie jej realizacji gatunki zwierząt podlegających ochronie nie zostaną wyparte na tereny przyległe, ponieważ już obecnie teren jest zainwestowany. Należy jednak podkreślić, że wprowadzanie nowych form zagospodarowania będzie przebiegała

stopniowo, dlatego też nie przewiduje się gwałtownego przekształcenia siedlisk, w miejscach, gdzie przewiduje się zmianę przeznaczenia.

Korytarze ekologiczne

Zmiana planu nie obejmuje zasięgu obszaru węzłowego o randze krajowej „Gorce”.

Zmiana planu nie obejmuje terenu obszaru Klikuszowa -1 szlaku migracji wzdłuż koryta rzeki Lepietnicy,

Oceniany projekt zmiany planu nie przewiduje rozwój terenów zabudowy kosztem otwartych użytków rolnych czy terenów otwartych.

4.7. Walory krajobrazowe

Walory krajobrazowe podlegają ochronie na mocy ustawy o ochronie przyrody [1.2.3].

Walory krajobrazowe, rozumiane jako wartości ekologiczne, estetyczne i kulturowe terenu oraz związanych z nim elementów przyrodniczych, ukształtowane przez siły przyrody lub w wyniku działalności człowieka, podlegają ochronie bez względu na to, czy są objęte szczególnymi formami ochrony przyrody.

W granicach obszaru „Klikuszowa – 1”, w tym zmiany planu dominuje krajobraz kulturowy. Walory krajobrazowe są m.in. determinowane przez charakterystyczną morfologię. Obszar zmiany planu znajduje się w zasięgu Południowomałopolskiego Obszaru Chronionego Krajobrazu. Oceniany projekt zmiany planu nie przewiduje rozwoju zabudowy, co nie będzie związane ze zmianą lokalnego krajobrazu. Na skutek zmiany zagospodarowania w omawianym obszarze dominować będą nadal zabudowania usług publicznych. W porównaniu z obowiązującym stanem planistycznym nie będzie się uwidaczniało w żaden negatywny sposób w kontekście krajobrazu i nie będzie miało znaczącego wpływu na lokalny krajobraz, choć będzie związane z pojawieniem się nowych obiektów tj. usług turystycznych.

4.8. Klimat akustyczny

Klimat akustyczny podlega ochronie na mocy rozporządzenia w sprawie dopuszczalnych poziomów hałasu [1.2.5].

Na podstawie w/w rozporządzenie na omawianym terenie będą obowiązywały następujące dopuszczalne poziomy hałasu (poniższa tabela).

Tabela 1 Dopuszczalne poziomy hałasu w środowisku powodowanego przez poszczególne grupy źródeł hałasu, z wyłączeniem hałasu powodowanego przez starty, lądowania i przeloty statków powietrznych oraz linie elektroenergetyczne wyrażone wskaźnikami LDWN i LN, które to wskaźniki mają zastosowanie do prowadzenia długookresowej polityki w zakresie ochrony przed hałasem

L.p.	Rodzaj terenu	Dopuszczalny długookresowy średni poziom dźwięku A w dB			
		Drogi lub linie kolejowe ¹⁾		Pozostałe obiekty i działalność będąca źródłem hałasu	
		LDWN przedział czasu odniesienia równy wszystkim dobom w roku	LN przedział czasu odniesienia równy wszystkim porom nocy	LDWN przedział czasu odniesienia równy wszystkim dobom w roku	LN przedział czasu odniesienia równy wszystkim porom nocy
1	a) Tereny zabudowy mieszkaniowej jednorodzinnej b) Tereny zabudowy związanej ze stałym lub czasowym pobytem dzieci i młodzieży	64	59	50	40
2	a) Tereny zabudowy zagrodowej b) Tereny rekreacyjno-wypoczynkowe c) Tereny mieszkaniowo-usługowe	68	59	55	45

¹⁾ Wartości określone dla dróg i linii kolejowych stosuje się także dla torowisk tramwajowych poza pasem drogowym.

W obszarze planu, wskazuje się tereny, wyznaczone dla poszczególnych rodzajów przeznaczenia, dla których określone zostały **dopuszczalne poziomy hałasu** obejmuje teren o przeznaczeniu **UO**, **gdzie nadal w stosunku do planu** przyjętego uchwałą Nr XV/126/2020 Rady Gminy Nowy Targ z dnia 20 maja 2020 r. w sprawie uchwalenia miejscowego planu zagospodarowania dla obszarów: „Klikuszowa – 1” i „Klikuszowa – 2” (Dz. Urz. Woj. Małopolskiego z dnia 3 czerwca 2020 r. poz. 3674), obowiązuje ochrona przed hałasem jak dla terenów zabudowy związanej ze stałym lub czasowym pobytem dzieci i młodzieży. Co oznacza, że dla pozostałych a wykazanych zmianą planu usług turystycznych i rekreacji obowiązują ww. normy hałasowe.

Ponadto zmiana planu nie ingeruje w już przyjęte zapisy obowiązującego planu z zakresu zakazu lokalizacji i eksploatacji instalacji i urządzeń powodujących ponadnormatywną emisję substancji i energii, które powodują przekroczenie dopuszczalnych wartości normowanych emisji uciążliwości, w tym m.in. hałasu.

4.9. Grunty rolne i leśne

Grunty rolne i leśne podlegają ochronie z mocy ustawy o ochronie gruntów rolnych i leśnych [1.2.7].

Na terenie zmiany planu nie występują grunty chronione przepisami ustawy.

4.10. Obszary cenne przyrodniczo a nie objęte ochroną

Przedmiotowy teren zmiany planu w całości zlokalizowany jest w granicach Południowomałopolskiego Obszaru Chronionego Krajobrazu.

Z przyrodniczego punktu widzenia terenami wyróżniającymi pod względem bioróżnorodności są potencjalnie obszary podmokłe i wilgotne w dolinach cieków, a także zieleń łąkowa wzdłuż cieków, zmiana planu takiego obszaru nie obejmuje, a wskazane zmiana planu parametry powodują utrzymanie wartości przyrodniczych tych terenów.

5. Cele ochrony środowiska ustanowione na szczeblu międzynarodowym i krajowym oraz sposoby, w jakich te cele i inne problemy środowiska zostały uwzględnione podczas opracowywania projektu planu

Podstawowe cele ochrony środowiska zostały uwzględnione w następujących dokumentach krajowych:

1. Koncepcja polityki przestrzennego zagospodarowania kraju (ogłoszona w Monitorze Polskim Nr 26, poz. 432),
2. „Zaktualizowana koncepcja przestrzennego zagospodarowania kraju” z 2005 r.
3. Polska 2025 - Długookresowa strategia trwałego i zrównoważonego rozwoju (Rządowe Centrum Studiów Strategicznych, 2000 r),
4. Obszary Natura 2000 dla gminy Nowy Targ w kontekście planu zadań ochrony:
 - Górny Dunajec PLH120086 - plan zadań ochronnych
 - Dolina Białki PLH120024 - plan zadań ochronnych
 - Ostoja Gorczańska PLH120018 - brak planu
 - Torfowiska Orawsko - Nowotarskie PLH120016 - plan w konsultacji
 - Torfowiska Orawsko - Nowotarskie PLB120007 - plan w konsultacji
 - Gorce PLB120001 - brak planu
5. **Górny Dunajec PLH120086** link: <http://krakow.rdos.gov.pl/projekt-plan-zadan-ochronnych-dla-obszaru-natura-2000-gorny-dunajec-plh120086>
6. Zarządzenie Regionalnego Dyrektora Ochrony Środowiska w Krakowie z dnia 10 marca 2017r. w sprawie ustanowienia planu zadań ochronnych dla obszaru Natura 2000 Górny Dunajec PLH120086 wraz z uzasadnieniem (Dziennik Urzędowy Województwa Małopolskiego z 13.03.2017r. Poz. 1870)
7. **Dolina Białki PLH120024** link: <http://krakow.rdos.gov.pl/pzo-bialka>
8. Zarządzenie Regionalnego Dyrektora Ochrony Środowiska w Krakowie z dnia 7 listopada 2014 r. w sprawie ustanowienia planu zadań ochronnych dla obszaru Natura 2000 Dolina Białki PLH120024 wraz z uzasadnieniem (Dziennik Urzędowy Województwa Małopolskiego z 12.11.2014 r. Poz. 6305).

Główne cele zawarte w tych dokumentach to:

Koncepcja polityki przestrzennego zagospodarowania kraju:

- przyjęcie nadrzędnej zasady zrównoważonego rozwoju,
- eksponowanie wartości krajobrazowych i ich harmonizowanie z zagospodarowaniem,
- ochrona zasobów wodnych poprzez prowadzenie wodochronnej gospodarki w zlewniach, polegającej m.in. na wprowadzeniu szczególnych zasad ochrony środowiska w obszarach alimentacji wód podziemnych, zachowanie nieuregulowanych rzek, których funkcje przyrodnicze nie uległy dewastacji,
- ochrona dolin rzecznych reprezentujących bogactwo przyrody oraz spełniających funkcje korytarzy ekologicznych, oczek wodnych i terenów wodno-błotnych,
- tworzenie warunków dla ochrony i rozwoju terenów zielonych wewnątrz i wokół miast oraz zagospodarowanych terenów rekreacyjnych,

- zahamowanie procesów degradacji oraz przywrócenie wartości środowiska przyrodniczego na obszarach o szczególnym jego zniszczeniu lub zubożeniu przez urbanizację, melioracje osuszające oraz regulacje rzek,
- określenie obszarów wymagających ograniczenia działalności inwestycyjnej i gospodarczej,
- określenie złóż surowców mineralnych, których eksploatacja nie może być uruchomiona, jeżeli może naruszać inne zasoby przyrody, istotne części lub całość systemu ekologicznego,
- uwzględnienie ekologicznych podstaw polityki przestrzennej w stosunku do transportu poprzez wskazanie obszarów do preferencji prośrodowiskowego transportu i nasycenie odpowiednim transportem obszarów o szczególnych walorach społecznych, realizacji na przebiegu korytarzy ekologicznych przepustów drogowych umożliwiających migrację fauny, odpowiednie trasowanie autostrad z ominięciem obszarów o cennych walorach przyrodniczych,
- stopniowe rozszerzanie i utrwalanie dobrej kondycji ekologicznej obszarów o walorach przyrodniczych objętych ochroną prawną,
- powszechne i wzajemnie uzależnione uwzględnienie uwarunkowań przyrodniczych w miejscowych planach zagospodarowania przestrzennego oraz programach przedsięwzięć publicznych o znaczeniu ponadlokalnym,
- promowanie ekologicznych kierunków i form w wybranych dziedzinach i obszarach (ekoturystyka, ekoroślnictwo, ekosadownictwo),
- zlikwidowanie zagrożenia ekologicznego w obszarach o przekroczonych normach zanieczyszczeń,
- ochrona różnorodności biologicznej obszarów niezdegradowanych, które stanowią główny potencjał przyrodniczy kraju,
- ustanowienie obowiązkowej komasacji gruntów realizowanej w oparciu o pomoc państwa, podporządkowanej działalności przeciwozyjnej na najlepszych glebach oraz najbardziej podatnych na erozję wodną lub podjęcie innych skutecznych środków gwarantujących odpowiednie ich zabezpieczenie przed erozją,
- zahamowanie rozpraszania zabudowy, zwłaszcza na tereny o wysokich walorach krajobrazowych,
- ochrona jako „dziedzictwa ludzkości” zanikających krajobrazów (mozaiki ekosystemów leśnych, łąkowych, polnych oraz związanych z osadnictwem),
- priorytetowe traktowanie tworzenia korytarzy ekologicznych w trakcie realizacji programów zwiększania lesistości,
- ochrona i wykorzystanie rodzimej różnorodności biologicznej w programach rekultywacji obszarów zdegradowanych działalnością gospodarczą.

Długookresowa strategia trwałego i zrównoważonego rozwoju:

Głównym jej celem jest stworzenie warunków dla stymulowania rozwoju, sprzyjających sukcesywnemu eliminowaniu procesów i działań gospodarczych szkodliwych dla środowiska i zdrowia ludzi, promowaniu sposobów gospodarowania przyjaznych dla środowiska oraz przywracaniu równowagi na obszarach dewastacji i degradacji przyrodniczej. Głównym założeniem rozwojowym strategii jest utrzymanie wzrostu gospodarczego w powiązaniu ze zdecydowanym wzrostem efektywności wykorzystania surowców, paliw oraz zasobów przyrody a także zapewnieniem bezpieczeństwa ekologicznego kraju. Ponadto strategia zaleca:

- uwzględniać w planach zagospodarowania przestrzennego elementów ochrony środowiska, ochrony różnorodności biologicznej i pomników natury,
- pomoc państwa dla działalności proekologicznej, rekultywacji terenów i zasobów skażonych, dla czynnej ochrony środowiska i różnorodności biologicznej,
- przestrzeganie prawa ekologicznego krajowego i międzynarodowego przez wszystkie podmioty,
- zapewnienie równego dostępu do środowiska i jego zasobów,
- zapewnienie konkurencyjności wykorzystania zasobów odnawialnych i recyklingu surowców,
- zapewnienie swobodnego transferu technologicznego i inwestycji proekologicznych,
- uwzględnienie zagadnień środowiskowych w opracowywanych politykach i programach sektorowych szczebla krajowego i regionalnego.

Polityka ekologiczna państwa z uwzględnieniem perspektywy na lata 2009 – 2012 z perspektywą do roku 2016 określa cele średniookresowe do 2012 r. m.in. dla:

- ochrony przyrody i krajobrazu,
- ochrony i zrównoważonego rozwoju lasów,
- ochrony gleb,
- ochrony zasobów kopalin i wód podziemnych,
- biotechnologii i organizmów zmodyfikowanych genetycznie,
- materiałochłonności, wodochłonności, energochłonności i odpadowości gospodarki,
- wykorzystania energii odnawialnej,
- kształtowania stosunków wodnych i ochrony przed powodzią,
- jakości wód, zanieczyszczeń powietrza, gospodarki odpadami, chemikalia w środowisku, oddziaływania hałasu, oddziaływania pól elektromagnetycznych, poważnych awarii przemysłowych,
- przeciwdziałania zmianom klimatu.

Polityka ekologiczna państwa

Jest podstawą do podejmowania działań na szczeblu lokalnym. Jej główne cele to: m. in.:

- zapobieganie powstawaniu odpadów, odzyskiwanie surowców i ponowne wykorzystywanie odpadów oraz bezpieczne dla środowiska końcowe unieszkodliwianie odpadów,
- likwidację zanieczyszczeń u źródła, ograniczenie emisji pyłowej, gazowej i gazów

cieplarnianych do wielkości wynikających z przepisów i zobowiązań międzynarodowych oraz wprowadzanie norm emisyjnych i produktowych w gospodarce,

- racjonalizację i modernizację gospodarki energetycznej,
- zmniejszenie uciążliwości transportu, w szczególności drogowego na terenach zamieszkania.

Wymienione powyżej cele generalnie są utrzymane dla obszarów: „Klikuszowa – 1”, zmiana planu nie wpływa w żaden sposób na te cele.

6. Ustalenia zmiany projektu miejscowego planu zagospodarowania przestrzennego w odniesieniu do *Strategicznego planu adaptacji dla sektorów i obszarów wrażliwych na zmiany klimatu do roku 2020 z perspektywą do roku 2030*

Strategiczny plan adaptacji dla sektorów i obszarów wrażliwych na zmiany klimatu do roku 2020 z perspektywą do roku 2030 (tzw. SPA2020) stanowi element szerszego projektu badawczego o nazwie KLIMADA, którego prowadzenie zakłada się do roku 2070.

We wskazanym dokumencie uwzględniono i przeanalizowano obecne i oczekiwane zmiany klimatu, w tym scenariusze zmian klimatu dla Polski do roku 2030, które wykazały, że w tym okresie największe zagrożenie dla gospodarki i społeczeństwa będą stanowiły ekstremalne zjawiska pogodowe (nawalne deszcze, powodzie, podtopienia, osunięcia ziemi, fale upałów, susze, huragany, osuwiska itp.), będące pochodnymi zmian klimatycznych. Zjawiska te będą występować z coraz większą częstotliwością i natężeniem oraz będą dotyczyć coraz większych obszarów kraju.

Wśród najbardziej wrażliwych sektorów i obszarów dla których określono cele i kierunki działań adaptacyjnych znalazły się: gospodarka wodna, rolnictwo, leśnictwo, różnorodność biologiczna i obszary prawnie chronione, zdrowie, energetyka, budownictwo, transport, obszary górskie, strefy wybrzeża, gospodarka przestrzenna i obszary zurbanizowane.

Głównym celem SPA 2020 jest zapewnienie zrównoważonego rozwoju oraz efektywnego funkcjonowania gospodarki i społeczeństwa w warunkach zmian klimatu. Cele szczegółowe oraz powiązane z nimi kierunki działań zostały określone następująco:

Cel 1. Zapewnienie bezpieczeństwa energetycznego i dobrego stanu środowiska

Kierunki działań:

- 1.1 - dostosowanie sektora gospodarki wodnej do zmian klimatu
- 1.2 - adaptacja strefy przybrzeżnej do zmian klimatu
- 1.3 – dostosowanie sektora energetycznego do zmian klimatu
- 1.4 – ochrona różnorodności biologicznej i gospodarka leśna w kontekście zmian klimatu
- 1.5 – adaptacja do zmian klimatu w gospodarce przestrzennej i budownictwie
- 1.6 – zapewnienie funkcjonowania skutecznego systemu ochrony zdrowia w warunkach zmian klimatu

Cel 2. Skuteczna adaptacja do zmian klimatu na obszarach wiejskich

Kierunki działań:

- 2.1 - stworzenie lokalnych systemów monitorowania i ostrzegania przed zagrożeniami
- 2.2 – organizacyjne i techniczne dostosowanie działalności rolniczej i rybackiej do zmian klimatu

Cel 3. Rozwój transportu w warunkach zmian klimatu

Kierunki działań:

- 3.1 - wypracowywanie standardów konstrukcyjnych uwzględniających zmiany klimatu
- 3.2 – zarządzanie szlakami komunikacyjnymi w warunkach zmian klimatu

Cel 4. Zapewnienie zrównoważonego rozwoju regionalnego i lokalnego z uwzględnieniem zmian klimatu

Kierunki działań:

4.1 – monitoring stanu środowiska i systemy wczesnego ostrzegania i reagowania w kontekście zmian klimatu (miasta i obszary wiejskie)

4.2 – miejska polityka przestrzenna uwzględniająca zmiany klimatu

Cel 5. Stymulowanie innowacji sprzyjających adaptacji do zmian klimatu

Kierunki działań:

5.1 - promowanie innowacji na poziomie działań organizacyjnych i zarządczych sprzyjających adaptacji do zmian klimatu

5.2 – budowa systemu wsparcia polskich innowacyjnych technologii sprzyjających adaptacji do zmian klimatu

Cel 6. Kształtowanie postaw społecznych sprzyjających adaptacji do zmian klimatu

Kierunki działań:

6.1 – zwiększenie świadomości odnośnie do ryzyk związanych ze zjawiskami ekstremalnymi i metodami ograniczania ich wpływu

6.2 - ochrona grup szczególnie narażonych przed skutkami niekorzystnych zjawisk klimatycznych

W świetle powyższych wskazań, mając na uwadze charakter oraz zakres (szczegółowość) ocenianego dokumentu planistycznego, a także charakter (uwarunkowania środowiskowe) i sposób zagospodarowania przedmiotowych obszarów należy stwierdzić, że miejscowy plan jest związany przede wszystkim z sektorami jakimi są: gospodarka przestrzenna, a w mniejszym stopniu również z sektorami obejmującymi budownictwo i infrastrukturę i inne.

W granicach planu występują obszary osuwisk i terenów zagrożonych ruchami masowymi, a ponadto występują tereny szczególnego zagrożenia powodzią o prawdopodobieństwie przewyższenia $Q=1\%$, które zostały uwzględnione w projekcie.

W obszarach osuwisk i terenach zagrożonych ruchami masowymi, w planie w prowadzono następujące ustalenia: **zakaz wznoszenia obiektów budowlanych, zagospodarowanie i odwadnianie terenów osuwiskowych zgodnie z przepisami odrębnymi.**

Zgodnie z zapisami planu w obszarach szczególnego zagrożenia powodzią o prawdopodobieństwie przewyższenia $Q=1\%$ obowiązują ograniczenia zawarte w ustawie Prawa wodnego (Dz. U. z 2012 r., poz. 145 z późn. zmianami).

Ogólnie rzecz ujmując ustalenia miejscowego planu wpisują się przede wszystkim w realizację następujących kierunków działań określonych SPA 2020: 1,1, 1.3, 1.4 w zakresie celu nr 1.

Do ustaleń planu realizujących założenia powyższych celów i kierunków należą między innymi:

- zaopatrzenie w ciepło z indywidualnych źródeł ciepła; lokalne i indywidualne kotłownie opalane gazem, olejem opałowym lub energią elektryczną (kierunek 1.3),
- dopuszczenie do wykorzystania do celów grzewczych wód geotermalnych (kierunek 1.3),
- dopuszczenie mediów grzewczych ograniczających emisję zanieczyszczeń do środowiska, poprzez stosowanie paliw ekologicznych nisko emisyjnych lub alternatywnych źródeł energii (gaz ziemny, kolektory słoneczne itp.) (kierunek 1.3),

- dopuszczenie lokalizacji indywidualnych rozwiązań pozyskiwania energii w oparciu o systemy wykorzystujące odnawialne źródła energii o wartości nie przekraczającej 100kW (kierunek 1.3).
- wprowadzenie dla terenów zabudowy minimalnego procenta terenów biologicznie czynnych wynoszącego od 5 do 90% (kierunek 1.4),
- nakaz docelowego odprowadzania ścieków komunalnych do systemów kanalizacji zbiorczej (kierunek 1.1).

Wskazane powyżej zapisy sprzyjają również innym kierunkom działań służącym adaptacji do zmian klimatu. Ponadto w ramach zmiany planu cele i kierunki wskazane powyżej nie są w żaden sposób zagrożone.

7. Przewidywane znaczące oddziaływanie (w tym bezpośrednie, wtórne i skumulowane, krótkoterminowe, średnioterminowe i długoterminowe, stałe i chwilowe oraz pozytywne i negatywne) na przedmiot ochrony obszaru Natura 2000 oraz integralność tego obszaru, a także na środowisko.

Przedmiotowy obszar zmiany planu położony jest w **Południowomałopolskim Obszarze Chronionego Krajobrazu**. Poza tym nie ma tutaj innych, obszarowych form ochrony przyrody, ani także pomników przyrody.

Do najbliższych obszarów Natura 2000 względem granic opracowania należy Specjalny Obszar Ochrony Siedlisk „Ostoja Gorczańska” (PLH PLH120018) oddalony o ok. 2 km na północny – wschód, a ponadto Specjalny Obszar Ochrony Siedlisk „Górny Dunajec” (PLH120086) w odległości ok. 2,9 km na południowy – zachód.

Z uwagi na fakt, że zapisy ocenianej zmiany projektu planu nie ingerują w przyjęte ustalenia planu przyjętego uchwałą Nr XV/126/2020 Rady Gminy Nowy Targ z dnia 20 maja 2020 r. w sprawie uchwalenia miejscowego planu zagospodarowania dla obszarów: „Klikuszowa – 1” i „Klikuszowa – 2” (Dz. Urz. Woj. Małopolskiego z dnia 3 czerwca 2020 r. poz. 3674, realizacja przedmiotowej inwestycji i dopuszczenia usługi turystycznych i rekreacji nie wpłynie na wspomniane obszary chronione zwłaszcza obszary Natura 2000, ani również na ich integralność.

8. Oddziaływania rozwiązań planu na środowisko: bezpośrednie i pośrednie, średnio i długo terminowe, stałe i chwilowe, wtórne i skumulowane.

Oceniany projekt zmiany *planu* nie przewiduje rozwoju zabudowy, powierzchnie biologicznie czynne są na poziomie planu przyjętego uchwałą Nr XV/126/2020 Rady Gminy Nowy Targ z dnia 20 maja 2020 r. w sprawie uchwalenia miejscowego planu zagospodarowania dla obszarów: „Klikuszowa – 1” i „Klikuszowa – 2” (Dz. Urz. Woj. Małopolskiego z dnia 3 czerwca 2020 r. poz. 3674. Każda zmiana zainwestowania terenu związana jest z mniejszym bądź większym oddziaływaniem na środowisko, a stopień oddziaływania będzie uzależniony **od intensywności i charakteru zainwestowania**.

Aktualnie na obszarze już zainwestowanym oraz w jego sąsiedztwie występuje stałe oddziaływanie na środowisko związane między innymi z emisją zanieczyszczeń atmosferycznych (ze źródeł komunikacyjnych i tzw. „niska emisja”), powstawaniem odpadów i ścieków oraz dokonany, nieodwracalnym przekształceniem powierzchni terenu. Na terenie już zagospodarowanym realizacja ustaleń zmiany *planu* będzie więc związana głównie z utrzymaniem się oddziaływań już tu występujących.

W przypadku realizacji nowej zabudowy czy też elementów infrastruktury oddziaływanie krótkotrwałe na etapie budowy polegać będzie między innymi na emisji hałasu oraz zanieczyszczeń do powietrza (których źródłem będą maszyny i urządzenia budowlane). Oddziaływania te będą miały charakter chwilowy, ograniczony do czasu realizacji poszczególnych inwestycji.

Oddziaływanie trwałe będzie polegało przede wszystkim na przekształceniu powierzchni ziemi spowodowanym na przykład pracami niwelacyjnymi oraz zajęciem terenu przez obiekty kubaturowe czy powierzchnie uszczelnione. Zmiana planu nie wprowadza zajęcia powierzchni biologicznie czynnej. Realizacja

ustaleń zmiany *planu* nie będzie związana z koniecznością wycinki zieleni wysokiej (drzew i krzewów). Tym samym zmiana planu nie przyczyni się do zmian lokalnych uwarunkowań krajobrazowych i topoklimatycznych.

Opisane wyżej wpływy zarówno na etapie budowy jak i eksploatacji są ograniczane zapisami obowiązującego planu zgodnie z uchwałą Nr XV/126/2020 Rady Gminy Nowy Targ z dnia 20 maja 2020 r. w sprawie uchwalenia miejscowego planu zagospodarowania dla obszarów: „Klikuszowa – 1” i „Klikuszowa – 2” (Dz. Urz. Woj. Małopolskiego z dnia 3 czerwca 2020 r. poz. 3674 oraz przepisami zawartymi w obowiązującym ustawodawstwie dotyczącymi między innymi dopuszczalnych poziomów hałasu i sposobu ograniczenia jego wpływu, a także gospodarki odpadami i gospodarki wodno-ściekowej.

Uwzględniając skalę i charakter zmian przewidzianych w planie, można stwierdzić, iż realizacja zmiany miejscowego planu przy zachowaniu ograniczeń wpływu na środowisko wynikających z ustaleń obowiązującego planu przyjętego uchwałą Nr XV/126/2020 Rady Gminy Nowy Targ z dnia 20 maja 2020 r. w sprawie uchwalenia miejscowego planu zagospodarowania dla obszarów: „Klikuszowa – 1” i „Klikuszowa – 2” (Dz. Urz. Woj. Małopolskiego z dnia 3 czerwca 2020 r. poz. 3674, oraz przepisów odrębnych nie spowoduje poważnych zagrożeń dla środowiska.

Tabela 2 Charakterystyka typów oddziaływań

Typ oddziaływań	Etap budowy	Etap eksploatacji
bezpośrednie	<ul style="list-style-type: none"> - zanieczyszczenie powietrza spalinami pochodzącymi z maszyn pracujących na budowach - wzrost poziomu hałasu związanego z pracami budowlanymi przy tworzeniu nowych obiektów kubaturowych 	<ul style="list-style-type: none"> - wzrost ilości odprowadzanych ścieków - wzrost ilości wytwarzanych odpadów - wzrost emisji hałasu bytowego - przekształcanie powierzchni ziemi (morfologii)
pośrednie	<ul style="list-style-type: none"> - brak znaczących oddziaływań 	<ul style="list-style-type: none"> -wraz ze wzrostem powierzchni zabudowy synantropizacja większej powierzchni zbiorowisk roślinnych
wtórne	<ul style="list-style-type: none"> - brak znaczących oddziaływań 	<ul style="list-style-type: none"> - w wyniku przekształcenia zagospodarowania może dojść do zmiany liczebności i rodzaju populacji organizmów żywych w danym obszarze
skumulowane	<ul style="list-style-type: none"> - brak znaczących oddziaływań 	<ul style="list-style-type: none"> - zmiana jakości powietrza w wyniku nakładania się emisji z poszczególnych emitorów - kumulacja hałasu komunikacyjnego (droga KDD!-poza obszarem zmiany planu) -zwiększony wpływ antropogeniczny na terenach biologicznie czynnych - zajęcie terenów biologicznie czynnych na rzecz zabudowy, rozbudowy czy zmiany sposobu użytkowania.
krótkoterminowe	<ul style="list-style-type: none"> -hałas budowlany związany z realizacją zagospodarowania wprowadzanego w projekcie planu -zanieczyszczenie powietrza związane z pracami budowlanymi -powstawanie odpadów budowlanych 	<ul style="list-style-type: none"> - brak znaczących oddziaływań
długoterminowe	<ul style="list-style-type: none"> - potencjalne zmniejszenie powierzchni biologicznie czynnej 	<ul style="list-style-type: none"> - zmiany morfologii terenu związane z powstawaniem terenu zabudowy - dalsza synantropizacja szaty roślinnej w rejonie utworzonej zabudowy; - emisja hałasu komunikacyjnego (poza obszarem zmiany planu) ;
stałe	<ul style="list-style-type: none"> - zmiany ukształtowania powierzchni terenu 	<ul style="list-style-type: none"> - lokalne zmiany klimatu związane z przyrostem terenów zabudowanych -zmiany morfologii terenu związane z powstaniem nowych obiektów budowlanych -zwiększenie powierzchni terenów utwardzonych
chwilowe	<ul style="list-style-type: none"> - hałas budowlany - zanieczyszczenie powietrza związane z pracami budowlanymi - powstawanie odpadów budowlanych 	<ul style="list-style-type: none"> - zwiększenie natężenia ruchu komunikacyjnego (poza obszarem zmiany planu).

9. Stan środowiska na obszarach objętych znaczącym oddziaływaniem.

Obecnie w granicach opracowania zmiany planu teren zabudowany (już istnieje). W sposób szczegółowy stan środowiska na przedmiotowym terenie został przedstawiony w rozdziale 5.

Plan (zmiana) zasadniczo nie przewiduje realizację nowych terenów zabudowy kosztem wspomnianych wyżej obszarów biologicznie czynnych.

Zmiana planu utrzymuje ustalenia planu przyjętego uchwałą Nr XV/126/2020 Rady Gminy Nowy Targ z dnia 20 maja 2020 r. w sprawie uchwalenia miejscowego planu zagospodarowania dla obszarów: „Klikuszowa – 1” i „Klikuszowa – 2” (Dz. Urz. Woj. Małopolskiego z dnia 3 czerwca 2020 r. poz. 3674, który ma wprowadzone zapisy ograniczające oddziaływanie w zależności od typów zagospodarowania na poszczególne elementy środowiska, w tym w zakresie emisji hałasu, emisji zanieczyszczeń do powietrza oraz oddziaływania na środowisko gruntowo – wodne.

Podsumowując, można jednoznacznie stwierdzić, że przyjęte w zmianie planie przeznaczenia nie będą źródłem znaczącego oddziaływania na środowisko..

10. Transgraniczne oddziaływanie na środowisko.

Miejscowy plan zagospodarowania przestrzennego (jego zmiana) podlegająca na ocenie obejmuje obszar zainwestowany położone w granicach sołectwa Klikuszowa w gminie Nowy Targ w odległości powyżej 18 km od granicy kraju. Oceniany projekt zmiany planu utrzymuje lokalny rozwój terenu zabudowy i towarzyszącej infrastruktury. W związku z tym oddziaływania związane z realizacją zmiany planu będą miały charakter lokalny. Ponadto utrzymano zapisy w planie przyjętego uchwałą Nr XV/126/2020 Rady Gminy Nowy Targ z dnia 20 maja 2020 r. w sprawie uchwalenia miejscowego planu zagospodarowania dla obszarów: „Klikuszowa – 1” i „Klikuszowa – 2” (Dz. Urz. Woj. Małopolskiego z dnia 3 czerwca 2020 r. poz. 3674, tj. zapisy ograniczające wpływ na środowisko przyrodnicze.

W związku z powyższym realizacja ustaleń zmian planistycznych nie będzie powodowała transgranicznego oddziaływania na środowisko.

11. Obszary problemowe

W przypadku wprowadzania do terenu zainwestowanego funkcji usług turystycznych i rekreacji stanowi równowagę pomiędzy stanem istniejącym presją zabudowywania nową funkcją. Zachowanie stanu środowiska oraz utrzymania pełnej funkcji struktur przyrodniczych (ekologicznych) występuje nadal na poziomie oceny dokonanej do plany a przyjętego uchwałą Nr XV/126/2020 Rady Gminy Nowy Targ z dnia 20 maja 2020 r. w sprawie uchwalenia miejscowego planu zagospodarowania dla obszarów: „Klikuszowa – 1” i „Klikuszowa – 2” (Dz. Urz. Woj. Małopolskiego z dnia 3 czerwca 2020 r. poz. 3674.

Przedmiotowy obszar jest zlokalizowany w Południowomałopolskim Obszarze Chronionego Krajobrazu. Zmiana planu wypełnia wskazania uchwały i nie ingeruje w przyjęte ustalenia planu przyjętego uchwałą Nr XV/126/2020 Rady Gminy Nowy Targ z dnia 20 maja 2020 r. w sprawie uchwalenia miejscowego planu zagospodarowania dla obszarów: „Klikuszowa – 1” i „Klikuszowa – 2” (Dz. Urz. Woj. Małopolskiego z dnia 3 czerwca 2020 r. poz. 3674, realizacja przedmiotowej inwestycji i dopuszczenia usługi turystycznych i rekreacji nie wpłynie znacząco na wspomniane obszary chronione zwłaszcza obszary Natura 2000, ani również na ich integralność.

12. Rozwiązania mających na celu zapobieganie, ograniczanie lub kompensację przyrodniczą negatywnych oddziaływań na środowisko mogących być rezultatem realizacji projektowanego dokumentu, w szczególności na cele ochrony obszaru Natura 2000 oraz integralność tego obszaru

Zmianie planie zagospodarowania przestrzennego nie ingeruje w zapisy mające na celu zapobieganie lub ograniczenie negatywnych wpływów na środowisko bądź ludzi, a odnoszące się indywidualnie do określonego przeznaczenia terenu. Ww. są utrzymane na poziomie dokonanej oceny do planu przyjętego uchwałą Nr XV/126/2020 Rady Gminy Nowy Targ z dnia 20 maja 2020 r. w sprawie uchwalenia miejscowego planu zagospodarowania dla obszarów: „Klikuszowa – 1” i „Klikuszowa – 2” (Dz. Urz. Woj. Małopolskiego z dnia 3 czerwca 2020 r. poz. 3674).

Ochrona powietrza atmosferycznego

Ochrona powietrza polega na zapewnieniu jak najlepszej jego jakości, w szczególności przez:

- utrzymanie poziomów substancji szkodliwych w powietrzu poniżej dopuszczalnych norm,
- zmniejszanie poziomów substancji szkodliwych w powietrzu co najmniej do dopuszczalnych, gdy nie są one dotrzymane.

Ze względu na ochronę powietrza atmosferycznego w „Programie gospodarki niskoemisyjnej dla Gminy Nowy Targ” jako cele główne w zakresie ochrony powietrza, mające przyczynić się do osiągnięcia celów określonych w pakiecie klimatyczno – energetycznym do roku 2020, przyjęto:

- Wsparcie działań z zakresu poprawy efektywności energetycznej, których potencjał jest znaczący nie tylko w odniesieniu do obniżenia emisji CO₂, ale również zwiększenia konkurencyjności gospodarki;
- Wzrost wykorzystania odnawialnych źródeł energii w finalnym zużyciu energii oraz zintegrowanie tych działań z rozwojem infrastruktury dystrybucyjnej;
- Poprawa stanu środowiska w skali lokalnej dzięki ograniczeniu emisji zanieczyszczeń, w tym głównie na obszarach miejskich.

Dla ochrony powietrza atmosferycznego zmiana planu nie ingeruje w ustalenia do planu przyjętego uchwałą Nr XV/126/2020 Rady Gminy Nowy Targ z dnia 20 maja 2020 r. w sprawie uchwalenia miejscowego planu zagospodarowania dla obszarów: „Klikuszowa – 1” i „Klikuszowa – 2” (Dz. Urz. Woj. Małopolskiego z dnia 3 czerwca 2020 r. poz. 3674):

- nakaz docelowego zastosowania do celów grzewczych dla budynków proekologicznych źródeł ciepła,
- zakaz stosowania materiałów pyłących do utwardzania powierzchni dróg i parkingów.
- lokalizacji i eksploatacji instalacji i urządzeń powodujących ponadnormatywną emisję substancji i energii, które powodują przekroczenie dopuszczalnych wartości normowanych emisji uciążliwości, w zanieczyszczeń
- zakaz lokalizowania spalarni odpadów i współspalarni odpadów.

Ponadto zmiana planu nie ingeruje w przyjęte już zasady zaopatrzenia w ciepło:

- 1) z indywidualnych źródeł ciepła; lokalne i indywidualne kotłownie opalane gazem, olejem opałowym lub energią elektryczną;
- 2) dopuszcza się wykorzystania dla celów grzewczych wód geotermalnych;
- 3) dopuszcza się media grzewcze ograniczające emisje zanieczyszczeń do środowiska, poprzez stosowanie paliw ekologicznych nisko emisyjnych lub alternatywnych źródeł energii (gaz ziemny, kolektory słoneczne itp.);
- 4) dopuszcza się budowę sieci ciepłowniczych z kotłowniami gazowymi lub olejowymi.

Ochrona środowiska gruntowo - wodnego

Ze względu na ochronę środowiska gruntowo – wodnego oceniana zmiana plan nie ingeruje w przyjęte zapisy, typu :

- nakaz zachowania bioróżnorodności m.in. poprzez zachowanie roślinności wodnej i szuwarowej, siedlisk wodnych (zbiorniki i ciekły) oraz zachowanie wód powierzchniowych
- nakaz ujęcia i oczyszczenia ścieków (w tym wód opadowych i roztopowych z powierzchni zagrożonych zanieczyszczeniem) do poziomów określonych w przepisach z zakresu ustawy Prawo wodne,
- nakaz stosowania zabezpieczeń przed zanieczyszczeniem wód podziemnych i powierzchniowych,
- nakaz uszczelnienia powierzchni zagrożonych zanieczyszczeniem, w tym zagrożonych zanieczyszczeniem substancjami szczególnie szkodliwymi dla środowiska wodnego, w sposób uniemożliwiający przedostawanie się tych zanieczyszczeń do wód i do ziemi;
- nakaz docelowego odprowadzania ścieków komunalnych do systemów kanalizacji zbiorczej,
- nakaz odwadniania powierzchni parkingów oraz innych terenów, mogących powodować zanieczyszczenie wód poprzez ujęcie wód opadowych z odprowadzeniem ich do kanalizacji deszczowej,
- zakaz odprowadzania wód opadowych i roztopowych, które nie spełniają obowiązujących norm czystości do gruntu lub wód powierzchniowych,
- nakaz odprowadzania ścieków bytowych do kanalizacji sanitarnej, do szczelnych zbiorników bezodpływowych lub do przydomowych oczyszczalni ścieków,
- nakaz zagospodarowania wód opadowych i roztopowych w miejscu ich powstania przez odprowadzenie do ziemi na nieutwardzony teren działki, do zbiorników infiltracyjnych lub infiltracyjno-odprowadzających, z zachowaniem przepisów ustawy Prawo wodne;
- w przypadku braku możliwości zagospodarowania wód opadowych i roztopowych na terenie działki dopuszcza się odprowadzenie ich do sieci kanalizacji deszczowej,
- zakaz odprowadzania ścieków komunalnych, które nie spełniają obowiązujących norm czystości do systemów kanalizacji zbiorczej.

Zmiana planu nie ingeruje w przyjęte zasady przebudowy i budowy systemów odprowadzania i oczyszczania ścieków sanitarnych, odprowadzenie wód deszczowych:

- 1) odprowadzenie ścieków na części obszaru sołectwa poprzez istniejący system kanalizacji komunalnej;
- 2) na pozostałym obszarze ścieki gromadzone są w zbiornikach przydomowych (szczelne zbiorniki bezodpływowe lub przydomowe oczyszczalnie ścieków);
- 3) docelowym sposobem odprowadzenia ścieków jest ich odprowadzanie do systemu sieci kanalizacji komunalnej w systemie rozdzielczym, do projektowanej zbiorczej oczyszczalni ścieków we wsi Klikuszowa;
- 4) dopuszcza się budowę, przebudowę sieci kanalizacyjnej;
- 5) dopuszcza się lokalizację szczelnych zbiorników bezodpływowych lub przydomowych oczyszczalni ścieków odprowadzających oczyszczone ścieki do wód powierzchniowych lub ziemi, z wyłączeniem obszarów, na których odprowadzenie ścieków do gruntu zagraża jakości wód podziemnych lub powierzchniowych;
- 6) dopuszcza się lokalizację szczelnych zbiorników bezodpływowych lub przydomowych oczyszczalni ścieków odprowadzających oczyszczone ścieki do wód powierzchniowych lub ziemi;

Ochrona przed nadmiernym hałasem, wibracjami i promieniowaniem niejonizującym

Poziom hałasu przenikającego do środowiska nie może przekraczać dopuszczalnych wartości określonych na podstawie ustawy z dnia 27 kwietnia 2001 r. Prawo ochrony środowiska.

W obszarze zmiany planu, wskazuje się teren o przeznaczeniu **UO**, gdzie obowiązuje ochrona przed hałasem jak dla terenów zabudowy związanej ze stałym lub czasowym pobytem dzieci i młodzieży;

Ochrona różnorodności biologicznej

Zachowaniu różnorodności biologicznej i ograniczeniu wpływu na środowisko przyrodnicze będą

Na poziomie przyjętego planu zgodnie z uchwałą Nr XV/126/2020 Rady Gminy Nowy Targ z dnia 20 maja 2020 r. w sprawie uchwalenia miejscowego planu zagospodarowania dla obszarów: „Klikuszowa – 1” i „Klikuszowa – 2” (Dz. Urz. Woj. Małopolskiego z dnia 3 czerwca 2020 r. poz. 3674).

13. Propozycje rozwiązań alternatywnych do rozwiązań zawartych w miejscowym planie zagospodarowania przestrzennego

Oceniany projekt zmiany *planu* przewiduje wyłącznie wprowadzenie funkcji usług turystycznych i rekreacji na teren już zainwestowany, nie występuje tu konieczność wycinki zieleni wysokiej tj. na terenie Południowomałopolskiego Obszaru Chronionego Krajobrazu (który obejmuje swym zasięgiem całości obszaru) na obszarze chronionym.

W odniesieniu do awifauny korzystne byłoby, w przypadku kolizji roślinności wysokiej z projektowaną zabudową, podjęcie ewentualnej wycinki roślinności wysokiej (zadrzewień i zakrzewień) poza okresem lęgowym ptaków, tj. poza okresem od marca do 15 sierpnia lub po wizji lokalnej która pozwoli na wykluczenie ewentualnego gniazdowania ptaków w danym miejscu i czasie.

14. Streszczenie w języku niespecjalistycznym

W zakresie prognozowania oddziaływania na środowisko zastosowano prognozowanie przez analogie, biorąc pod uwagę analizy i badania obszarów o podobnych zagospodarowaniu terenu, charakterze i funkcjach.

Obszary opracowania zmiany planu jest zlokalizowany w zasięgu Głównego Zbiornika Wód Podziemnych (GZWP) nr 439 „Zbiornik warstw Magura” (Gorce) zalegającego w obrębie Karpat fliszowych, gdzie w celu zapewnienia ochrony zasobów wód podziemnych należy stosować przepisy określone w ustawach Prawo wodne i Prawo ochrony środowiska, położony jest w granicach Jednolitej Części Wód Powierzchniowych (JCWP) o kodzie PLRW20001221411569 i nazwie „Lepietnica” .

Z uwagi na dotychczasowy sposób zagospodarowania terenu wymiana biologiczna przebiegać tu bez większych zakłóceń. Zmiana planu nie ingeruje w korytarz ekologiczny w granicach obszaru „Klikuszowa – 1” i rzeki Lepietnica wraz z przyległymi terenami zielonymi.

Obecnie do głównych antropogenicznych oddziaływań i zagrożeń środowiska przedmiotowego obszaru należą degradacja powierzchni ziemi i gleby, zanieczyszczenie wód powierzchniowych i podziemnych, zanieczyszczenie powietrza, emisja hałasu, promieniowanie niejonizujące oraz przekształcenia biocenoz. Poprzez brak realizacji ustaleń zmiany planu zagospodarowania przestrzennego rozumie się sytuację pozostawienia obszaru w dotychczasowym stanie planistycznym tj. planu przyjętego uchwałą Nr XV/126/2020 Rady Gminy Nowy Targ z dnia 20 maja 2020 r. w sprawie uchwalenia miejscowego planu zagospodarowania dla obszarów: „Klikuszowa – 1” i „Klikuszowa – 2” (Dz. Urz. Woj. Małopolskiego z dnia 3 czerwca 2020 r. poz. 3674. Generalnie w przypadku braku realizacji ustaleń zmiany Planu zagrożenia i oddziaływania w stosunku do środowiska będą się utrzymywały.

W stosunku do istniejącego sposobu zagospodarowania, a także dotychczas obowiązującego miejscowego planu zagospodarowania przestrzennego, oceniana zmiana projektu planu zagospodarowania przewiduje wprowadzenie funkcji usług turystycznych i rekreacji, gdzie występuje stałe oddziaływanie na środowisko związane między innymi z emisją zanieczyszczeń atmosferycznych (ze źródeł komunikacyjnych i tzw. „niska emisja”), powstawaniem odpadów i ścieków oraz dokonanym, przekształceniem powierzchni terenu. Tym samym realizacja ustaleń zmiany *planu* będzie więc związana głównie z utrzymaniem się oddziaływań już tu występujących. W przypadku realizacji zabudowy na etapie budowy polegać będzie między innymi na emisji hałasu oraz zanieczyszczeń do powietrza. Oddziaływania te będą miały charakter chwilowy, ograniczony do czasu realizacji poszczególnych inwestycji. Oddziaływanie trwale będzie polegało przede wszystkim na przekształceniu powierzchni ziemi spowodowanym na przykład pracami niwelacyjnymi oraz zajęciem terenu przez obiekty kubaturowe czy powierzchnie uszczelnione. Opisane wyżej oddziaływania związane z realizacją zmiany planu będą się w nieznacznym stopniu kumulować w środowisku. Opisane wpływy zarówno na etapie budowy jak i eksploatacji będą ograniczane przepisami zawartymi w obowiązującym ustawodawstwie. W odniesieniu do istniejących już terenów zabudowy podlegającej ochronie akustycznej (**UO1**) trudno jest wskazać rozwiązania alternatywne. Obszary zgodnie z obowiązującym ustawodawstwem i ustaleniami planu podlegają ochronie akustycznej.

Realizacja ustaleń ocenianej zmiany projektu nie będzie powodowała transgranicznego oddziaływania na środowisko.