

## SPIS TREŚCI

<b>1.</b>	<b>WPROWADZENIE</b> .....	<b>2</b>
1.1	PRZEDMIOT, CEL, ZAKRES MERYTORYCZNY PROGNOZY .....	2
1.2	PODSTAWY OPRACOWANIA ORAZ WYKORZYSTANE MATERIAŁY .....	2
<b>2.</b>	<b>INFORMACJA O ZAWARTOŚCI, GŁÓWNYCH CELACH PROJEKTOWANEGO DOKUMENTU ORAZ JEGO POWIĄZANIACH Z INNYMI DOKUMENTAMI</b> .....	<b>5</b>
2.1	OBSZAR OPRACOWANIA I JEGO ZAGOSPODAROWANIE ANTROPOGENICZNE .....	5
2.2	CHARAKTERYSTYKA ZAMIERZEŃ PLANISTYCZNYCH .....	5
2.3	POWIĄZANIA PROJEKTOWANEGO DOKUMENTU Z INNYMI DOKUMENTAMI .....	6
<b>3.</b>	<b>INFORMACJA O METODACH ZASTOSOWANYCH PRZY SPORZĄDZANIU PROGNOZY</b> .....	<b>6</b>
<b>4.</b>	<b>PROPOZYCJE DOTYCZĄCE PRZEWIDYWANYCH METOD ANALIZY SKUTKÓW REALIZACJI POSTANOWIEŃ PROJEKTOWANEGO DOKUMENTU ORAZ CZĘSTOTLIWOŚĆ JEJ PRZEPROWADZANIA</b>	<b>6</b>
<b>5.</b>	<b>OKREŚLENIE, ANALIZA I OCENA ISTNIEJĄCEGO STANU ŚRODOWISKA ORAZ POTENCJALNE ZMIANY TEGO STANU W PRZYPADKU BRAKU REALIZACJI PROJEKTOWANEGO PLANU</b> .....	<b>7</b>
5.1	STAN ZASOBÓW ŚRODOWISKA .....	7
5.2	POTENCJALNE ZMIANY STANU ŚRODOWISKA W PRZYPADKU BRAKU REALIZACJI PROJEKTOWANEGO PLANU .....	14
<b>6.</b>	<b>ISTNIEJĄCE PROBLEMY OCHRONY ŚRODOWISKA ISTOTNE Z PUNKTU WIDZENIA REALIZACJI PROJEKTOWANEGO DOKUMENTU, W SZCZEGÓLNOŚCI DOTYCZĄCE OBSZARÓW PODLEGAJĄCYCH OCHRONIE NA PODSTAWIE USTAWY Z DNIA 16 KWIEŹNIA 2004 R. O OCHRONIE PRZYRODY</b> .....	<b>15</b>
6.1	FORMY OCHRONY PRAWNEJ .....	15
6.1.1.	<i>Lasy ochronne</i> .....	15
6.1.2.	<i>Zasoby wodne</i> .....	15
6.1.3.	<i>Złoże kopalin</i> .....	15
6.1.4.	<i>Flora i fauna</i> .....	15
6.1.5.	<i>Walory krajobrazowe</i> .....	18
6.1.6.	<i>Klimat akustyczny</i> .....	18
6.1.7.	<i>Grunty rolne i leśne</i> .....	19
6.1.8.	<i>Obszary cenne przyrodniczo a nie objęte ochroną</i> .....	19
<b>8.</b>	<b>USTALENIA PROJEKTU MIEJSCOWEGO PLANU ZAGOSPODAROWANIA PRZESTRZENNEGO W ODNIESIENIU DO STRATEGICZNEGO PLANU ADAPTACJI DLA SEKTORÓW I OBSZARÓW WRAŻLIWYCH NA ZMIANY KLIMATU DO ROKU 2020 Z PERSPEKTYWĄ DO ROKU 2030</b> .....	<b>23</b>
<b>9.</b>	<b>PRZEWIDYWANE ZNACZĄCE ODDZIAŁYWANIE (W TYM BEZPOŚREDNIE, WTÓRNE I SKUMULOWANE, KRÓTKOTERMINOWE, ŚREDNIOTERMINOWE I DŁUGOTERMINOWE, STAŁE I CHWILOWE ORAZ POZYTYWNE I NEGATYWNE) NA PRZEDMIOT OCHRONY OBSZARU NATURA 2000 ORAZ INTEGRALNOŚĆ TEGO OBSZARU, A TAKŻE NA ŚRODOWISKO.</b> .....	<b>24</b>
8.1	ODDZIAŁYWANIA ROZWIĄZAŃ PLANU NA ŚRODOWISKO: BEZPOŚREDNIE I POŚREDNIE, ŚREDNIO I DŁUGO TERMINOWE, STAŁE I CHWILOWE, WTÓRNE I SKUMULOWANE .....	24
<b>10.</b>	<b>STAN ŚRODOWISKA NA OBSZARACH OBJĘTYCH ZNACZĄCYM ODDZIAŁYWANIEM</b> .....	<b>27</b>
<b>11.</b>	<b>TRANSGRANICZNE ODDZIAŁYWANIE NA ŚRODOWISKO</b> .....	<b>27</b>
<b>12.</b>	<b>OBSZARY PROBLEMOWE</b> .....	<b>27</b>
<b>13.</b>	<b>ROZWIĄZANIA MAJĄCYCH NA CELU ZAPOBIEGANIE, OGRANICZANIE LUB KOMPENSACJĘ PRZYRODNICZĄ NEGATYWNYCH ODDZIAŁYWAŃ NA ŚRODOWISKO MOGĄCYCH BYĆ REZULTATEM REALIZACJI PROJEKTOWANEGO DOKUMENTU, W SZCZEGÓLNOŚCI NA CELE OCHRONY OBSZARU NATURA 2000 ORAZ INTEGRALNOŚĆ TEGO OBSZARU</b> .....	<b>28</b>

## SPIS ZAŁĄCZNIKÓW MAPOWYCH:

- ZAŁĄCZNIK 1** MAPA PROGNOZY ODDZIAŁYWANIA NA ŚRODOWISKO DLA OBSZARÓW „HARKŁOWA-1”, „HARKŁOWA-2” I „HARKŁOWA-3” W SKALI 1 : 4 000
- ZAŁĄCZNIK 2** MAPA USTALEŃ MPZP NA TLE POWIĄZAŃ EKOLOGICZNYCH DLA OBSZARÓW „HARKŁOWA-1”, „HARKŁOWA-2” I „HARKŁOWA-3” W SKALI 1 : 8 000

## 1. Wprowadzenie

### 1.1 Przedmiot, cel, zakres merytoryczny prognozy

Prognoza oddziaływania na środowisko to opracowanie wykonywane w celu określenia wpływu zmiany wg uchwały NR XLV/492/2023 Rady Gminy Nowy Targ z dnia 31 maja 2023 r. w sprawie: przystąpienia do sporządzenia **zmiany miejscowego planu zagospodarowania przestrzennego dla obszarów: „Harkłowa – 1”, „Harkłowa – 2” i „Harkłowa – 3”** na środowisko projektowanego sposobu zagospodarowania w rejonie sołectwa Harkłowa. Sporządzenie zmiany miejscowego planu zagospodarowania przestrzennego dla obszarów „Harkłowa – 1”, „Harkłowa – 2” i „Harkłowa – 3” przyjętego uchwałą Nr XXVIII/305/2021 Rady Gminy Nowy Targ z dnia 22 grudnia 2021 r. w sprawie uchwalenia miejscowego planu zagospodarowania dla obszarów: „Harkłowa – 1”, „Harkłowa – 2” i „Harkłowa – 3” (Dz. Urz. Woj. Małopolskiego z dnia 12 stycznia 2022 r. poz. 521). Zmiana planu dotyczy części rysunkowej w zakresie terenu oznaczonego w obowiązującym planie wg uchwały (Dz. Urz. Woj. Małopolskiego z dnia 12 stycznia 2022 r. poz. 521), jako KDD16 (część) oraz R9 (część). Tereny obecnie stanowią tereny zabudowy mieszkaniowej jednorodzinnej czyli zlikwidowano część drogi KDD16 i część terenu R9 ze wskazaniem ww. terenów jako terenu o przeznaczeniu wg obowiązującego planu oznaczonego symbolem **MN13.1**.

Do wykonania prognozy zastosowano metodę analizy systemowej opierającą się na tworzeniu modeli i stosowaniu hipotez jako podstawy rozważań.

### 1.2 Podstawy opracowania oraz wykorzystane materiały

Niniejszą prognozę sporządzono na zlecenie Urzędu Gminy Nowy Targ z siedzibą przy ul. Bulwarowej 9 w Nowym Targu.

Przy sporządzaniu niniejszej prognozy oparto się o następujące akty prawne:

Prognozę sporządzono w oparciu o następujące akty prawne:

- 1.2.1.) Ustawa z dnia 3 października 2008 r. o udostępnianiu informacji o środowisku i jego ochronie, udziale społeczeństwa w ochronie środowiska oraz o ocenach oddziaływania na środowisko (tekst jednolity Dz.U. 2023, poz. 1094);
- 1.2.2.) Ustawa z dnia 27 kwietnia 2001 r. Prawo ochrony środowiska (tekst jednolity Dz. U. 2022, poz. 2556);
- 1.2.3.) Ustawa z dnia 16 kwietnia 2004 r. o ochronie przyrody (tekst jednolity, Dz.U. 2022, poz. 916);
- 1.2.4.) Ustawa z dnia 20 lipca 2017 r. Prawo wodne (Dz.U. 2022, poz. 2625);
- 1.2.5.) Ustawa z dnia 9 czerwca 2011 r. — Prawo geologiczne i górnicze (tekst jednolity, Dz.U. 2023, poz. 633);
- 1.2.6.) Ustawa z dnia 28 września 1991 r. o lasach (tekst jednolity Dz.U. 2022, poz. 672);
- 1.2.7.) Ustawa z dnia 3 lutego 1995 r. o ochronie gruntów rolnych i leśnych (tekst jednolity Dz.U. 2022, poz. 409);
- 1.2.8.) Ustawa z dnia 23 lipca 2003 r. o ochronie zabytków i opiece nad zabytkami (tekst jednolity Dz.U. 2022, poz. 840);
- 1.2.9.) Rozporządzenie Ministra Środowiska z dnia 14 czerwca 2007 r. w sprawie dopuszczalnych poziomów hałasu w środowisku (tekst jednolity, Dz.U. 2014, poz. 112);
- 1.2.10.) Rozporządzenie Ministra Zdrowia z dnia 17 grudnia 2019 r. w sprawie dopuszczalnych poziomów pól elektromagnetycznych w środowisku (Dz.U. 2019 poz. 2448);
- 1.2.11.) Rozporządzenie Ministra Infrastruktury z dnia 4 listopada 2022 r. w sprawie Planu gospodarowania wodami na obszarze dorzecza Wisły (Dz.U. 2023, poz. 300);

- 1.2.12.) Rozporządzenie Ministra Infrastruktury z dnia 16 listopada 2022 r. w sprawie Planu gospodarowania wodami na obszarze dorzecza Odry (Dz.U. 2023, poz. 335);
- 1.2.13.) Rozporządzenie Ministra Środowiska z dnia 16 grudnia 2016 r. w sprawie ochrony gatunkowej zwierząt (Dz.U. 2022 poz. 2380);
- 1.2.14.) Rozporządzenie Ministra Środowiska z dnia 9 października 2014 r. w sprawie ochrony gatunkowej roślin (Dz.U. 2014 poz. 1409);
- 1.2.15.) Rozporządzenie Ministra Środowiska z dnia 9 października 2014 r. w sprawie ochrony gatunkowej grzybów (Dz.U. 2014 poz. 1408);
- 1.2.16.) Uchwała nr V/36/1/2017 Sejmiku Województwa Śląskiego z dnia 7 kwietnia 2017 r. w sprawie wprowadzenia na obszarze województwa śląskiego ograniczeń w zakresie eksploatacji instalacji, w których następuje spalanie paliw;
- 1.2.17.) Ustawa z dnia 11 sierpnia 2021 r. o gatunkach obcych (Dz.U. 2021, poz. 1718);
- 1.2.18.) Rozporządzenie Rady Ministrów z dnia 10 września 2019 r. w sprawie przedsięwzięć mogących znacząco oddziaływać na środowisko (Dz. U. 2019 poz. 1839 z późn. zm.);
- 1.2.19.) Rozporządzenie Ministra Środowiska z dnia 30 października 2003 r. w sprawie dopuszczalnych poziomów pól elektromagnetycznych w środowisku oraz sposobów sprawdzania dotrzymania tych poziomów (Dz.U. 2003 nr 192 poz. 1883);
- 1.2.20.) Rozporządzenie Rady Ministrów z dnia 18 października 2016 r. w sprawie Planu gospodarowania wodami na obszarze dorzecza Wisły (Dz.U. 2016, poz. 1911);
- 1.2.21.) Rozporządzenie Rady Ministrów z dnia 18 października 2016 r. w sprawie Planu gospodarowania wodami na obszarze dorzecza Odry (Dz.U. 2016, poz. 1967);
- 1.2.22.) Rozporządzenie Ministra Środowiska z dnia 16 grudnia 2016 r. w sprawie ochrony gatunkowej zwierząt (Dz.U. 2016 poz. 2183);
- 1.2.23.) Rozporządzenie Ministra Środowiska z dnia 9 października 2014 r. w sprawie ochrony gatunkowej roślin (Dz.U. 2014 poz. 1409);
- 1.2.24.) Rozporządzenie Ministra Środowiska z dnia 9 października 2014 r. w sprawie ochrony gatunkowej grzybów (Dz.U. 2014 poz. 1408);
- 1.2.25.) Uchwała nr XXXII/452/17 Sejmiku Województwa Małopolskiego z dnia 23 stycznia 2017 r. w sprawie wprowadzenia na obszarze województwa małopolskiego ograniczeń i zakazów w zakresie eksploatacji instalacji, w których następuje spalanie paliw.

Ustawy te dały podstawę do wydania szeregu rozporządzeń oraz podejmowania na ich podstawie uchwał w sprawie tworzenia określonego typu obszarów i obiektów oraz wprowadzania ochrony gatunkowej roślin i zwierząt. Stanowią one również podstawę do konstrukcji planów zagospodarowania przestrzennego.

[1.2.18] Aktualizacja opracowania ekofizjograficznego dla gminy Nowy Targ, wyk. EKOID 2015 r.;

[1.2.19] Opracowanie ekofizjograficzne do miejscowego planu zagospodarowania przestrzennego dla gminy Nowy Targ, wyk.: Biuro Rozwoju Krajowa S.A., 2005;

[1.2.20] Studium Uwarunkowań i Kierunków Zagospodarowania Przestrzennego Gminy Nowy Targ, Nowy Targ, 2012;

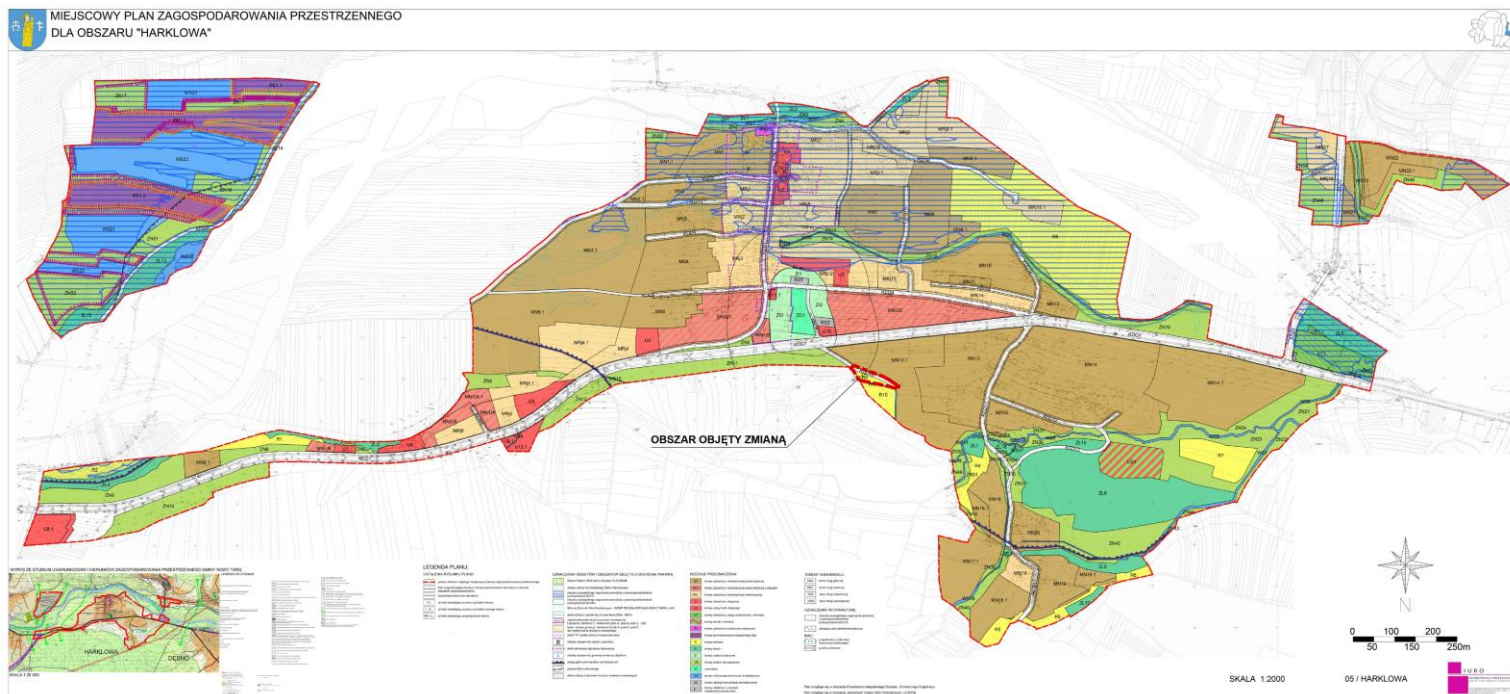
[1.2.21] Program Ochrony Środowiska dla gminy Nowy Targ na lata 2004 - 2011 wraz z prognozą do roku 2015, Wyk.: „PROFIT” Sp. z o.o. w Skrudzinie, Nowy Sącz, 2004

[1.2.22] Kondracki J., Geografia regionalna Polski, PWN, Warszawa, 2000;

- [1.2.23] Matuszkiewicz, 2008: Regionalizacja geobotaniczna Polski, IGIPIZ, Warszawa (dostęp online: [www.igipz.pan.pl](http://www.igipz.pan.pl))
- [1.2.24] Matuszkiewicz, 2008: Potencjalna roślinność naturalna Polski, IGIPIZ, Warszawa (dostęp online: [www.igipz.pan.pl](http://www.igipz.pan.pl))
- [1.2.25] Nawara Z., 2006: Flora Polski. Rośliny łąkowe. Oficyna wydawnicza MULTICO, Warszawa;
- [1.2.26] Jędrzejewski W., Nowak S., Stachura K., Skierczyński M., Mysłajek R.W., Niedziałkowski K., Jędrzejewska B., Wójcik J.M., Zalewska H., Pilot M., 2005 (2011): Projekt korytarzy ekologicznych łączących Europejską Sieć Natura 2000 w Polsce. Zakład Badania Ssaków PAN, Białowieża (aktualizacja, 2011);
- [1.2.27] Atlas klimatu Polski, H. Lorenc, IMGW, Warszawa, 2005 r.;
- [1.2.28] Standardowe Formularze Danych Obszarów NATURA 2000;
- [1.2.29] Plan gospodarowania wodami na obszarze dorzecza Wisły, KZGW, Warszawa 2016
- [1.2.30] Mapa atrakcji województwa małopolskiego, w skali 1:200 000, 2006
- [1.2.31] Mapa hydrogeologiczna Polski, Ark. Bielsko Biała, Nowy Sącz, w skali 1:200 000;
- [1.2.32] Mapa hydrograficzna Polski, Ark. Nowy Targ, w skali 1:50 000;
- [1.2.33] Mapa sozologiczna Polski, Ark. Nowy Targ, w skali 1:50 0000;
- [1.2.34] <http://www.kzgw.gov.pl/>
- [1.2.35] <http://mapy.isok.gov.pl/imap/>
- [1.2.36] <http://geoserwis.gdos.gov.pl/mapy/>
- [1.2.37] <http://www.krakow.rdos.gov.pl/>
- [1.2.38] <http://natura2000.gdos.gov.pl/>
- [1.2.39] <http://www.krakow.pios.gov.pl/>
- [1.2.40] <http://www.nowytarg.pl/>
- [1.2.41] <http://geoportal.pgi.gov.pl/>

## 2. Informacja o zawartości, głównych celach projektowanego dokumentu oraz jego powiązaniach z innymi dokumentami

### 2.1 Obszar opracowania i jego zagospodarowanie antropogeniczne



Rysunek 1 Mapa lokalizacji terenu objętego zmianą planu

Teren opracowania położony jest we wschodniej części gminy Nowy Targ i zajmuje powierzchnię około 0,22 ha. Obszar opracowania jest zlokalizowany w centralnej części sołectwa Harkłowa.

#### Infrastruktura techniczna

Energia elektryczna jest dostarczana liniami kablowymi średniego i niskiego napięcia. W omawianym obszarze ścieki kierowane do przydomowych oczyszczalni ścieków.

### 2.2 Charakterystyka zamierzeń planistycznych

#### a) Teren zabudowy mieszkaniowej– MN13.1

Sporządzenie zmiany miejscowego planu zagospodarowania przestrzennego dla obszarów „Harkłowa – 1”, „Harkłowa – 2” i „Harkłowa – 3” przyjętego uchwałą Nr XXVIII/305/2021 Rady Gminy Nowy Targ z dnia 22 grudnia 2021 r. w sprawie uchwalenia miejscowego planu zagospodarowania dla obszarów: „Harkłowa – 1”, „Harkłowa – 2” i „Harkłowa – 3” (Dz. Urz. Woj. Małopolskiego z dnia 12 stycznia 2022 r. poz. 521) dotyczy części rysunkowej w zakresie terenu oznaczonego w obowiązującym planie wg uchwały Dz. Urz. Woj. Małopolskiego z dnia 12 stycznia 2022 r. poz. 521, jako KDD16 oraz część R9. Tereny obecnie stanowią tereny zabudowy mieszkaniowej jednorodzinnej czyli zlikwidowano część drogi KDD16 i część terenu R9 ze wskazaniem ww. terenów jako terenu o przeznaczeniu wg obowiązującego planu oznaczonych symbolem MN13.1.

W stosunku do istniejącego sposobu zagospodarowania czy obowiązującego miejscowego planu zagospodarowania przestrzennego oceniany projekt zmiany planu przewiduje poszerzenia terenu zabudowy mieszkaniowej jednorodzinnej kosztem terenów wg obowiązującego planu oznaczonych symbolem część drogi KDD16 i część terenu rolnego R9. Zakres zmian jest nieznaczny.

### **2.3 Powiązania projektowanego dokumentu z innymi dokumentami**

Projekt zmiany miejscowego planu zagospodarowania przestrzennego nie zmienia ustaleń zawartych w obowiązującym przepisach odrębnych (wymienionych w pkt. 1.2).

Przedmiotowy teren zlokalizowany jest w granicach Południowomałopolskiego Obszaru Chronionego Krajobrazu, nie mniej projekt zmiany planu nie ingeruje we wcześniejsze ustalenia i uwzględnia zapisy korespondujące z ustaleniami obowiązującymi we wspomnianym obszarze chronionym na mocy Uchwały Nr XVIII/299/12 Sejmiku Województwa Małopolskiego z dnia 27 lutego 2012 r. oraz Uchwały Nr XXXIV/578/13 Sejmiku Województwa Małopolskiego z dnia 25 marca 2013 roku w sprawie zmiany Uchwały Nr XVIII/299/12 Sejmiku Województwa Małopolskiego z dnia 27 lutego 2012 roku oraz zapisów uchwały nr XX/274/20 z dnia 27 kwietnia 2020 r Sejmiku Województwa Małopolskiego w sprawie Południowomałopolskiego Obszaru Chronionego Krajobrazu (Dz. Urz. Woj. Małop. poz. 3482) opublikowanej w Dzienniku Urzędowym Województwa Małopolskiego w dniu 22 maja 2020 r., obowiązuje na obszarze całego Planu, gdzie sposób zagospodarowania terenów objętych ustaleniami miejscowego planu jest zgodny ze wskazaną uchwałą, zmiana planu nie obejmuje stref **zakazu budowania nowych obiektów budowlanych**.

### **3. Informacja o metodach zastosowanych przy sporządzaniu prognozy**

W czasie sporządzania prognozy oddziaływania na środowisko stosuje się różnorodne metody analityczne i waloryzacyjne. Aktualnie brak jest znormalizowanego nazewnictwa w tym zakresie. W niniejszym opracowaniu posłużono się między innymi następującymi metodami:

**W zakresie opisu stanu środowiska** posłużono się metodami analitycznymi.

**W zakresie prognozowania wielkości oddziaływania na środowisko** na etapie realizacji ustaleń miejscowego planu zagospodarowania przestrzennego zastosowano prognozowanie przez analogie, biorąc pod uwagę analizy i badania obszarów o podobnych zagospodarowaniu terenu, charakterze i funkcjach.

### **4. Propozycje dotyczące przewidywanych metod analizy skutków realizacji postanowień projektowanego dokumentu oraz częstotliwość jej przeprowadzania**

Plan przedstawiony do oceny obejmuje teren położony w granicach sołectwa Harkłowa. Jest to obszar w znacznej części przekształcony antropogenicznie w związku z działalnością rolniczą oraz przede wszystkim rozwojem zabudowy mieszkaniowej i towarzyszącej jej infrastruktury.

Jakość poszczególnych elementów środowiska takich jak: powietrze, wody powierzchniowe czy wody podziemne na terenie województwa małopolskiego a tym samym w granicach Gminy Nowy Targ,

podlega monitoringowi prowadzonemu m.in. przez Wojewódzki Inspektorat Ochrony Środowiska (WIOŚ) w Krakowie.

W zakresie skutków oddziaływania na środowisko realizacji projektowanego zagospodarowania powierzchni terenu, za wystarczający przyjmuje się system monitoringu państwowego realizowany przez Wojewódzki Inspektorat Ochrony Środowiska w ramach Państwowego Monitoringu Środowiska.

## **5. Określenie, analiza i ocena istniejącego stanu środowiska oraz potencjalne zmiany tego stanu w przypadku braku realizacji projektowanego planu**

### **5.1 Stan zasobów środowiska**

Stan środowiska omawianych terenów kształtowany jest nie tylko przez czynniki miejscowe, ale jest także wypadkową jej powiązań z otoczeniem.

Zgodnie z podziałem na jednostki fizyczno – geograficzne wg. J. Kondrackiego (2000), obszar sołectwa Harkłowa leży w zasięgu Prowincji Karpaty Zachodnie z Podkarpaciem (51), podprowincji Centralne Karpaty Zachodnie (514), makroregionie Obniżenie Orawsko-Podhalańskie (514.1) oraz mezoregionie Kotliny Orawsko-Nowotarska (514.11).

Obecnie na omawianym obszarze wzdłuż głównych ciągów komunikacyjnych koncentrują się tereny zabudowy mieszkaniowej jednorodzinnej oraz zagrodowej wraz z towarzyszącą infrastrukturą drogową oraz punktami usługowymi. Wśród nich znajdują się także obiekty podlegające ochronie konserwatorskiej. Części peryferyczne sołectwa odznaczają się znacznym odsetkiem powierzchni biologicznie czynnych, głównie w postaci użytków rolnych oraz zieleni wysokiej porastającej w dolinach cieków i skupisk zadrzewień śródpolnych.

Z uwagi na dotychczasowy sposób zagospodarowania omawianego terenu oraz obszarów przyległych, wymiana biologiczna przebiega tu bez większych zakłóceń, a analizowany obszar odznacza się licznymi powiązaniem przyrodniczymi z sąsiednimi terenami. Jedynie lokalnie mogą one być ograniczane poprzez zabudowę bądź infrastrukturę drogową.

Wszystkie wymienione wyżej korytarze ekologiczne i obszary węzłowe stanowią ogniwa krajowego i międzynarodowego korytarza Karpackiego (kod: KK) przebiegającego przez Bieszczady, Beskid Niski, Beskid Sądecki, Pieniny aż do Tatr. Korytarz Karpacki. Na całej swojej długości łączy się z częściami Karpat leżącymi po stronie ukraińskiej i słowackiej. Korytarze te zapewniają także integralność poszczególnych obszarów chronionych.

O powiązaniach przedmiotowego terenu z obszarami otaczającymi decyduje również charakterystyczna dla tego rejonu budowa geologiczna oraz związane z nią wody podziemne.

Ww. nie wskazują na konieczne ograniczenia przeznaczeń wg mpzp.

### **Ukształtowanie powierzchni terenu**

Obszar, na którym jest zlokalizowany teren oznaczony jest symbolem **MN13.1**.

Obszar stanowi również fragment rozległej, płaskiej doliny rzeki Dunajec. Generalnie teren opada łagodnie z zachodu i południowego zachodu w kierunku północno – wschodnim, a rzędne terenu kształtują się na poziomie od około 544,7 m n.p.m. przy północnej granicy obszaru do około 539,7,0 m n.p.m. w dolinie Potoku Knurowskiego. Deniwelacje terenu dochodzą do około 5 m.

### **Budowa geologiczna**

Obszar, na którym znajduje się Gmina Nowy Targ, stanowił od milionów lat rozległą kotlinę śródgórską, położoną między najwyższym masywem Karpat - Tatrami a pasmem Beskidów Zachodnich - Gorcami. Kotlina Podhala uległa wginaniu począwszy od okresu geologicznego eocenu. Wówczas to złożone zostały osady morskie o miąższości do 3000 m, z których powstał później łupkowo - piaskowcowy flisz podhalański. Również w następnych okresach: miocenie i pliocenie, w obniżeniu Podhala składane były grube pokłady ilów i żwirów. W okresie ostatniego miliona lat, w czwartorzędzie, dno kotliny wyścielone zostało grubymi osadami utworów rzeczno - lodowcowych i rzecznych wyniesionych z wnętrza Tatr przez wody Dunajca i jego dopływów. W kotlinie utworzone zostały trzy generacje stożków napływowych, związanych z plejstoceniowymi zlodowaczeniami Tatr. Współcześnie Kotlina Podhala w dalszym ciągu wykazuje tendencje do wginania, zwłaszcza w stosunku do szybciej podnoszonych masywów Tatr i Gorców.

W granicach obszaru „**Harkłowa-1**”, „**Harkłowa-2**” i „**Harkłowa-3**” w głębszym podłożu zalegają utwory fliszu Karpat zewnętrznych, które na terenie Kotliny Orawsko-Nowotarskiej ukryte są pod miąższym nadkładem neogenu i czwartorzędu;

Bezpośrednie podłożę obszaru budują czwartorzędowe rzeczno – lodowcowe pokrywy żwirowe o znacznej miąższości, okryte glinami i ilami, miejscami torfami.

### **Złoża kopalin**

W granicach opracowania zmiany planu nie występują udokumentowane złoża surowców mineralnych.

### **Typy gleb**

Zgodnie z *Aktualizacją opracowania ekofizjograficznego...* [1.2.13] w granicach obszarów „**Harkłowa-1**”, „**Harkłowa-2**” i „**Harkłowa-3**” wykształciły się gleby brunatne, mady, jak również – w wyniku płytko zalegających wód gruntowych – miejscami gleby organiczne tj.: torfy, gleby torfowo – mułowe, mułowo – torfowe i murszowe.

### **Warunki klimatyczne**

Zgodnie z podziałem klimatycznym wg Hessa (1965) obszar położony jest w zasięgu umiarkowanie chłodnego piętra klimatycznego (średnie roczne temperatury powietrza maleją z wysokością od +6°C do +4°C). W dolinach rzek Dunajca i Białki występują inwersje termiczne oraz tworzą się tzw. „morza mgieł”. Średnie roczne opady kształtują się na poziomie od 900 do 1200 mm. Okres wegetacyjny jest krótszy niż 180 dni w roku. Pokrywa śnieżna zalega powyżej 100 dni w roku. Dominuje napływ mas powietrza polarno – morskiego. Przeważają wiatry z kierunku SWW, SSW i S oraz NNE. Średnia prędkość wiatrów wiejących w obrębie obszaru wynosi 2 – 3 m/s.

O lokalnych warunkach klimatycznych na obszarze gminy decydują w znacznej mierze: ukształtowanie terenu, pokrycie (roślinność), warunki hydrograficzne oraz rodzaj podłoża. Gmina Nowy



Targ charakteryzuje się urozmaiconą rzeźbą, a zatem również i zróżnicowanymi warunkami mikroklimatycznymi.

### **Wody powierzchniowe**

Północny i zachodni fragment obszaru „**Harkłowa-1**” leży bezpośrednio w zlewni Dunajca (zlewnia II rzędu rzeki Wisły). Środkowa i południowa część wymienionego wyżej terenu odwadniana jest przez prawobrzeżne bezimienne dopływy Dunajca (zlewnie III rzędu Wisły) prowadzące wody w kierunku wschodnim.

Cały obszar „**Harkłowa-2**” znajduje się w zlewni Potoku Knurowskiego (zlewnia III rzędu Wisły) – lewobrzeżnego dopływu Dunajca.

Obszar „**Harkłowa-3**” leży w dorzeczu Dunajca (zlewnia II rzędu Wisły). Północno – wschodni fragment terenu odwadniany jest bezpośrednio przez bezimienny ciek prowadzący wody w kierunku koryta Dunajca. Pozostały teren odwadniany jest przez Strugę przepływającą przy zachodniej i północno – zachodniej granicy obszaru. Struga uchodzi bezpośrednio do Dunajca (zlewnia III rzędu Wisły). Cały omawiany obszar leży w strefie płytko występujących wód gruntowych (na głębokości do 2 m p.p.t.).

W wyniku prowadzonej eksploatacji utworzyły się wypełnione wodą wyrobiska o głębokości do kilku metrów.

### **Tereny bezpośredniego zagrożenia powodzią**

Teren oznaczony symbolem **MN13.1** nie jest zlokalizowany w obszarze szczególnego zagrożenia powodzią.

### **Jednolite części wód powierzchniowych (JCWP) .**

Obszar opracowania położony jest w granicach Jednolitych Części Wód Powierzchniowych (JCWP):

- JCWP o kodzie PLRW2000142141399 „Dunajec od Białego Dunajca do zbiornika Czorsztyń”.

### **Wody podziemne**

W obrębie całej gminy Nowy Targ występują duże zasoby wód podziemnych w stosunku do innych rejonów, cały obszar gminy objęty jest szczególną ochroną zasobów wodnych. Warstwami wodonośnymi o największym znaczeniu są spękane ławicowe piaskowce i zlepieńce warstw magurskich.

Pod względem podziału hydrogeologicznego Polski, przyjętego w treści seryjnych *Map hydrogeologicznych Polski, w skali 1:200 000 – Państwowy Instytut Geologiczny, Warszawa*, przedmiotowy obszar położony jest w zasięgu Regionu Karpackiego (XXIII) Podregionu Zewnętrzno-karpackiego (XXIII 1) w rejonie Kotliny Orawsko – Nowotarskiej (XXIII 1B), gdzie wody podziemne (porowe) występują przede wszystkim w utworach stratygraficznie przynależnych do czwartorzędu.

Obszar opracowania charakteryzuje się średnio dobrymi warunkami infiltracji, stąd też średnią odnawialnością zasobów, przy średniej retencji zlewni.

### **Główne Zbiorniki Wód Podziemnych**

Teren oznaczony symbolem **MN13.1** jest zlokalizowany w zasięgu Głównego Zbiornika Wód Podziemnych (GZWP) nr 440 „Dolina kopalna Nowy Targ”.

Jest to zbiornik występujący w utworach czwartorzędowych związany z kopalną doliną rzeczną. Zbiornik ten ma charakter porowy. Zlokalizowany jest w holocenijskich utworach piaszczystych i piaszczysto-żwirowych, lokalnie zaglinionych, wykazujących zróżnicowaną naturalną odporność na zanieczyszczenie. Zbiornik GZWP 440 występuje w obrębie Kotliny Nowotarskiej. W porównaniu z pozostałymi GZWP zlokalizowanymi na terenie województwa małopolskiego jest jednym z bardziej zasobnych w wodę. Miąższość utworów wodonośnych waha się w nim od kilku do ponad 100 m, a wydajność pojedynczych studni może dochodzić do 70 m<sup>3</sup>/h. Skrajna, wschodnia część zbiornika znajduje się obecnie w granicach cofki zbiornika Czorsztyn-Niedzica. Zbiornik ten nie jest chroniony wystarczającą pokrywą izolującą w stropie warstw wodonośnych, co ułatwia przenikanie zanieczyszczeń z powierzchni ziemi do wód podziemnych. Zgodnie z materiałami archiwalnymi [1.2.13] całkowita powierzchnia GZWP 440 wynosi 280 km<sup>2</sup>, natomiast szacunkowe zasoby dyspozycyjne sięgają 86 tys. m<sup>3</sup>/d.

#### **Jednolite części wód podziemnych (JCWPd)**

Analizowany teren będący przedmiotem analizowanego planu położony jest w zasięgu jednej Jednolitej Części Wód Podziemnych (JCWPd) o numerze PLGW2000165.

Zgodnie z założeniami Planu gospodarowania wodami na obszarze dorzecza Wisły (Dz. U. 2016, poz. 1911) podstawowym kierunkiem środowiskowym w odniesieniu do jednolitych części wód podziemnych jest utrzymanie ich jakości w celu zachowania dobrego stanu ilościowego i chemicznego.

**Tabela 1** JCWPd na obszarze „Łapuszna-1”, „Łapuszna-2” i „Łapuszna-3”

Jednolita część wód podziemnych (JCWPd)		Lokalizacja				Ocena stanu		Ocena ryzyka	Derogacje
Europejski kod JCWPd	Nazwa JCWPd	Region wodny	Obszar dorzecza		Regionalny Zarząd Gospodarki Wodnej (RZGW)	ilościowego	chemicznego		
			Kod	Nazwa					
PLGW2000165	165	region wodny Górnej Wisły	2000	obszar dorzecza Wisły	RZGW w Krakowie	dobry	dobry	niezagrożona	-

### Warunki florystyczno-faunistyczne

Zgodnie z podziałem Polski na regiony geobotaniczne według Matuszkiewicza (2008), północna część obszaru „**Harkłowa-1**” i obszaru „**Harkłowa-3**” oraz cały obszar „**Harkłowa-2**” znajduje się w zasięgu Krainy Karpat Zachodnich (H.1), Podkrainy Zachodniobeskidzkiej (H.1a), Okręgu Beskidzkim Gorczańsko-Sądeckim (H.1a.6.) i Podokręgu Gorców (H.1a.6.a).

Południowa i środkowa zaś część obszaru „**Harkłowa-1**” leży w zasięgu Krainy Karpat Zachodnich (H.1), Podkrainy Zachodniobeskidzkiej (H.1a), Okręgu Podhalańskim (H.1a.7), Podokręgu Borów Nowotarskich (H.1a.7a).

Do potencjalnej roślinności naturalnej (Matuszkiewicz, 2008) w zasięgu terenu objętego planem należą:

- o las jodłowy (*Galio - Abietenion*) – w północnej części obszaru „**Harkłowa - 1**” i „**Harkłowa-3**” oraz na całym obszarze „**Harkłowa-2**”;
- o nadrzeczne olszyny górskie (*Alnetum incanae*) – w dolinie Dunajca, w środkowej i południowej części obszaru „**Harkłowa-1**” oraz południowej części obszaru „**Harkłowa-3**”.

W strukturze przyrodniczej obszaru, między innymi z uwagi na zróżnicowaną budowę geologiczną, rzeźbę terenu i hydrografię, a także obecność czynników antropogenicznych, wyróżnić można szereg typów siedlisk przyrodniczych w tym na przykład obszary zadrzewień, użytki rolne wraz zakrzewieniami i zadrzewieniami śródpolnymi, siedliska wodne oraz te związane z obszarami podmokłymi, a także siedliska typowo antropogeniczne w rejonie osad ludzkich. Zmiana planu nie wchodzi w ww.

W układzie przyrodniczym obszaru dominują użytki rolne, obejmujące przeważającą część obszaru. Mają one postać głównie pól uprawnych, pastwisk oraz łąk kośnych.

Łąki i pastwiska należą do siedlisk określanych jako półnaturalne, gdyż ich utrzymanie oraz zróżnicowanie zależy od działalności człowieka. Zaniechanie ich użytkowania prowadzi bowiem do naturalnej sukcesji, która przejawia się między innymi stopniowym wkraczaniem drzew i krzewów. Z przyrodniczego punktu widzenia do najbardziej zróżnicowanych i bogatych florystycznie należą łąki i pastwiska ekstensywnie użytkowane. Bez wątplenia użytkowane zbiorowiska łąkowe należą w przeważającej części do zbiorowisk charakterystycznych dla fitosocjologicznej klasy *Molinio - Arrhenatheretea*. W skali gminy i regionu prezentują one umiarkowane walory przyrodnicze. Na

obszarach o wyższej wilgotności mogą kształtować się łąki z gatunkami charakterystycznymi dla fitosocjologicznego związku *Calthion*. (rząd *Molinietalia*).

Z użytkami rolnymi związane są również zbiorowiska roślin segetalnych z klasy *Stellarietea mediae*, okupujące głównie miedze i skarpy, których skład gatunkowy jest uzależniony od charakteru prowadzonej uprawy. Dominują w nich jednak przede wszystkim gatunki synantropijne.

Istotnym elementem podnoszącym wartości ekologiczne terenów rolnych są lokalne zadrzewienia i zakrzewienia śródpolne, które dodatkowo wzbogacają lokalny krajobraz. Stanowią one również miejsce schronienia oraz żerowania wielu gatunków zwierząt.

Zróżnicowanie siedliskowe w granicach opracowania, powoduje, iż fauna reprezentowana jest zarówno przez gatunki związane z terenami otwartymi, terenami leśnymi oraz związane z osadami ludzkimi.

Ssaki kopytne na omawianych obszarach jak i na terenie całej gminy są reprezentowane przez jelenia (*Cervus elaphus*), sarnę (*Capreolus capreolus*) czy dziką (*Sus scrofa*). Obszar gminy Nowy Targ jest również potencjalnym miejscem występowania dużych drapieżników jak wilk (*Canis lupus*) oraz ryś (*Lynx lynx*). Mniejsze drapieżniki są natomiast reprezentowane przez takie gatunki jak borsuk (*Meles meles*), lis (*Vulpes vulpes*), kuna leśna (*Martes martes*), gronostaj (*Mustela erminea*) i wydra (*Lutra lutra*). Przedstawicielami gryzoni na terenie gminy, prócz pospolitych, synantropijnych gatunków są między innymi wiewiórka (*Sciurus vulgaris*), popielica (*Glis glis*), orzesznica (*Muscardinus avellanarius*) oraz koszatka (*Dryomys nitedula*). Wybranymi przedstawicielami owadożernych są natomiast jeż (*Erinaceus sp.*), kret (*Talpa europaea*), rzęsorek rzeczek (*Neomys fodiens*) czy ryjówki (*Sorex sp.*). Teren gminy jest również miejscem występowania zająca (*Lepus europaeus*), a także przedstawicieli rzędu nietoperzy.

Najliczniejszą w gatunki grupę zwierząt kręgowych stanowią ptaki, reprezentowane przez szereg gatunków, w tym ujętych w załączniku I dyrektywy ptasiej jak np. derkacz czy bocian.

Gady są reprezentowane między innymi przez zaskrońca (*Natrix natrix*), żmiję zygzakowatą (*Vipera berus*) czy jaszczurkę żyworodną (*Zootoca vivipara*). W rejonie cieków wodnych oraz przyległych łąkach mogą pojawiać się również pospolite płazy jak na przykład żaba trawna (*Rana temporaria*), lokalnie salamandra płamista (*Salamandra salamandra*) i inne.

Najliczniej reprezentowane są bezkręgowce, w tym głównie owady i pajęczaki związane określonymi siedliskami występującymi na obszarze gminy.

### **Walory krajobrazowe**

W granicach omawianego terenu dominuje krajobraz charakteryzujący się obecnością użytków rolnych. *Istniejące zagrożenia środowiska, a jego odporność na degradację oraz zdolność do samoregeneracji.*

### **Obecnie do głównych antropogenicznych oddziaływań i zagrożeń środowiska przedmiotowego obszaru należą:**

- degradacja powierzchni ziemi i gleby,
- zanieczyszczenie wód powierzchniowych i podziemnych,
- zanieczyszczenie powietrza,

- emisja hałasu,
- przekształcenia biocenoz.

### **Degradacja powierzchni ziemi i gleb**

Zmiany w ukształtowaniu powierzchni ziemi wraz z przeobrażeniami szaty roślinnej należą do najbardziej widocznych przejawów przekształcenia środowiska naturalnego.

Oddziaływaniem związanym z przyrostem terenów zabudowanych w rejonie sołectwa Harkłowa w niniejszym przypadku nie występuje.

### **Zanieczyszczenie wód podziemnych i powierzchniowych**

Analizowany teren będący przedmiotem analizowanego planu, zarówno obszar „**Harkłowa-1**” jak i „**Harkłowa-2**” oraz „**Harkłowa-3**”, położony jest w zasięgu jednej Jednolitej Części Wód Podziemnych (JCWPd) o numerze PLGW2000165.

Zgodnie z założeniami Planu gospodarowania wodami na obszarze dorzecza Wisły (Dz. U. 2016, poz. 1911) podstawowym kierunkiem środowiskowym w odniesieniu do jednolitych części wód podziemnych jest utrzymanie ich jakości w celu zachowania dobrego stanu ilościowego i chemicznego.

Lokalnie do potencjalnych źródeł zanieczyszczeń wód podziemnych na przedmiotowym obszarze należy sektor komunalny oraz rolnictwo. Dla jakości wód podziemnych zagrożenie stanowią tzw. „dzikie” składowiska odpadów a także ścieki socjalno – bytowe, z terenów pozostających poza zasięgiem istniejącej sieci kanalizacyjnej. Część ścieków gromadzonych w przydomowych zbiornikach trafia do oczyszczalni, natomiast część może potencjalnie trafiać w miejsca przypadkowe, najczęściej do gruntu lub cieków. Problem ten dotyczy między innymi nieszczelnych szamb.

Obecne zagrożenia w stosunku do wód powierzchniowych czy podziemnych dotyczą także możliwości migracji zanieczyszczeń atmosferycznych przedostających się do wód lub gruntu głównie wraz z opadami atmosferycznymi.

Potencjalne zagrożenia mogą dotyczyć również sektora rolniczego w związku z niewłaściwym (nadmiernym) stosowaniem nawozów mineralnych czy środków ochrony roślin.

Zgodnie z danymi źródłowymi [1.2.24] analizowany obszar leży w zasięgu następujących Jednolitych Części Wód Powierzchniowych:

-JCWP o kodzie PLRW2000142141399 „Dunajec od Białego Dunajca do zbiornika Czorsztyn” ;

Teren leży bezpośrednio w zlewni Dunajca (zlewnia II rzędu rzeki Wisły), który jest odwadniany przez prawobrzeżne bezimienne dopływy Dunajca (zlewnie III rzędu Wisły) prowadzące wody w kierunku wschodnim.

Omawiany obszar leży w strefie płytko występujących wód gruntowych (na głębokości do 2 m p.p.t.);

W wyniku prowadzonej eksploatacji utworzyły się wypełnione wodą wyrobiska o głębokości do kilku metrów.

Zagrożenie dla stanu czystości wód powierzchniowych na omawianym terenie stanowią zanieczyszczenia pochodzenia antropogenicznego.

Analizowany teren oznaczony symbolem **MN13.1** nie jest zlokalizowany w obszarze szczególnego zagrożenia powodzią.

### **Zanieczyszczenie powietrza**

Warunki aerosanitarne na analizowanym terenie kształtowane są przez różne źródła emisji zanieczyszczeń, w tym gazowych i pyłowych. Głównym źródłem zanieczyszczenia powietrza na przedmiotowym terenie jest emisja substancji pochodzących z lokalnych kotłowni i pieców węglowych używanych w indywidualnych gospodarstwach domowych a także zanieczyszczenia nawiewane z terenów przyległych. Są one źródłem tak zwanej niskiej emisji.

Również nad teren gminy, jak i przedmiotowego terenu, mogą być nawiewane, przy niekorzystnych warunkach atmosferycznych, zanieczyszczenia z nad obszaru Słowacji.

Na stan atmosfery w przedmiotowym terenie mają również wpływ zanieczyszczenia komunikacyjne. Oddziałują na środowisko w najbliższym otoczeniu drogi, a ich wpływ maleje wraz z odległością. Szczególnie niekorzystny wpływ mają one na uprawy polne.

Zanieczyszczenia komunikacyjne to głównie tlenek i dwutlenek węgla, tlenki azotu, węglowodory, pyły i metale ciężkie. Wpływają one na pogorszenie jakości powietrza atmosferycznego i powodują wzrost stężenia ozonu w troposferze.

### **Emisja hałasu**

Na terenie objętym niniejszym opracowaniem, głównym źródłem hałasu jest komunikacja drogowa, natomiast mniejsze znaczenia ma hałas bytowy.

Czynnikami wpływającymi na poziom hałasu komunikacyjnego są: natężenie i płynność ruchu, udział pojazdów ciężarowych, prędkość strumienia pojazdów, rodzaj nawierzchni, ukształtowanie terenu oraz położenie drogi, a także charakter obudowy trasy. Ze względu na rodzaj dróg przebiegających w bliskiej lokalizacji omawianego terenu – obecność drogi wojewódzkiej DW969, a także natężenie ruchu na ww. ciągu komunikacyjnym, zwłaszcza w sezonie letnim, oddziaływanie w zakresie emisji hałasu jest znaczące.

### **Przekształcenia biocenozy**

Wprowadzanie antropogenicznych form zagospodarowania terenu sprzyja bez wątpienia przeobrażeniom szaty roślinnej.

Zaprzestanie użytkowania łąk, pastwisk czy pól uprawnych sprzyja spontanicznej sukcesji roślinnej w kierunku zbiorowisk leśnych. Z drugiej strony do niekorzystnych zjawisk świadczących o zachwianiu względnej równowagi środowiska (np. na skutek zaniechania użytkowania) na siedliskach łąkowych i w innych zbiorowiskach roślinnych jest ekspansja gatunków o szerokiej tolerancji siedliskowej.

## **5.2 Potencjalne zmiany stanu środowiska w przypadku braku realizacji projektowanego planu**

Poprzez brak realizacji ustaleń planu zagospodarowania przestrzennego rozumie się sytuację pozostawienia obszaru w dotychczasowym sposobie użytkowania lub realizacji zagospodarowania bez określonego porządku, gdzie zakres zmian stanowi dostosowanie części obszaru (R9) uwzględniając granice ew. istniejącej drogi tj. o nr ew. 340/2 (inaczej oznaczonej w obowiązującym planie), czyli uwzględnia istniejącego sposobu zagospodarowania, gdzie jednoznacznie można odczytać, iż w stanie istniejącym teren nie jest terenem rolnym (R9 wg ob. Planu) lecz funkcjonuje droga.

## **6. Istniejące problemy ochrony środowiska istotne z punktu widzenia realizacji projektowanego dokumentu, w szczególności dotyczące obszarów podlegających ochronie na podstawie ustawy z dnia 16 kwietnia 2004 r. o ochronie przyrody**

### **6.1 Formy ochrony prawnej**

#### **6.1.1. Lasy ochronne**

Lasy ochronne to obszary leśne podlegające ochronie ze względu na pełnione funkcje, określone w Ustawie o lasach [1.2.6].

W granicach omawianego terenu nie występują lasy o funkcji ochronnej.

#### **6.1.2. Zasoby wodne**

Zasoby wodne podlegają ochronie na mocy ustawy Prawo wodne [1.2.4]. Ustawa reguluje gospodarowanie wodami zgodnie z zasadami zrównoważonego rozwoju.

Ochronie podlegają między innymi wody podziemne i obszary ich zasilania. Ochrona ta polega na zmniejszaniu ryzyka zanieczyszczenia tych wód poprzez ograniczenie oddziaływania na obszary ich zasilania oraz na utrzymywaniu równowagi zasobów tych wód.

Obszary będące przedmiotem opracowania, za wyjątkiem niewielkich północnych fragmentów obszaru „**Harkłowa-2**” położone są w zasięgu Głównego Zbiornika Wód Podziemnych (GZWP) nr 440 „Dolina kopalna Nowy Targ”. Natomiast głównym elementem powierzchniowej sieci hydrograficznej jest rzeka Dunajec i jej dopływ: Potok Knurowski oraz Struga. *Zmiana planu nie ingeruje w powyższe.*

#### **6.1.3. Złóża kopalin**

Udokumentowane złoża kopalin podlegają ochronie na mocy ustawy Prawo Ochrony Środowiska [1.2.2] oraz ustawy Prawo Geologiczne i Górnicze [1.2.8].

W granicach sołectwa Harkłowa, na obszarze „**Harkłowa-3**” w dolinie rzeki Dunajec znajdują się 4 udokumentowane złoża kruszyw naturalnych:

- złożo żwiru „Łopuszna”, ID złoża 7620, KRUSZYWA NATURALNE, nr dok. 9286/2017;
- złożo piasku i żwiru „Harkłowa 7”, ID złoża 18341 KRUSZYWA NATURALNE, nr dok. 4549/2018;
- złożo piasku i żwiru „Harkłowa 8”, ID złoża 18655 KRUSZYWA NATURALNE, nr dok. 5219/2017;
- złożo piasku i żwiru „Harkłowa 9”, pole A, pole B, pole C”, ID złoża 18768 KRUSZYWA NATURALNE, nr dok. 7443/2017, gdzie wymagania w zakresie ochrony złóż kopalin określone są przepisami ustawy prawo górnicze i geologiczne;

*Zmiana planu nie ingeruje w powyższe i na terenie objętym zmianą ww. nie występują.*

#### **6.1.4. Flora i fauna**

Flora i fauna podlega ochronie na mocy Ustawy Prawo ochrony środowiska [1.2.2] oraz Ustawy o ochronie przyrody [1.2.3].

Zgodnie z Prawem Ochrony Środowiska ochrona zwierząt oraz roślin polega na:

- 1) zachowaniu cennych ekosystemów, różnorodności biologicznej i utrzymaniu równowagi przyrodniczej,
- 2) tworzeniu warunków prawidłowego rozwoju i optymalnego spełniania przez zwierzęta i roślinność funkcji biologicznej w środowisku,
- 3) zapobieganiu lub ograniczaniu negatywnych oddziaływań na środowisko, które mogłyby niekorzystnie wpływać na zasoby oraz stan zwierząt oraz roślin,
- 4) zapobieganiu zagrożeniom naturalnych kompleksów i tworów przyrody.

W myśl Ustawy o Ochronie Przyrody ochrona gatunkowa obejmuje okazy gatunków oraz siedliska i ostoje roślin, zwierząt i grzybów. Ochrona gatunkowa ma na celu zapewnienie przetrwania i właściwego stanu ochrony dziko występujących na terenie kraju lub innych państw członkowskich Unii Europejskiej rzadkich, endemicznych, podatnych na zagrożenia i zagrożonych wyginięciem oraz objętych ochroną na podstawie przepisów umów międzynarodowych, których Rzeczpospolita Polska jest stroną, gatunków roślin, zwierząt i grzybów oraz ich siedlisk i ostoi, a także zachowanie różnorodności gatunkowej i genetycznej.

W stosunku do rodzimych dziko występujących roślin objętych ochroną gatunkową (ściśłą lub częściową) obowiązują m.in. zakazy:

- 1) umyślnego niszczenia;
- 2) umyślnego zrywania lub uszkodzania;
- 3) niszczenia ich siedlisk;
- 4) pozyskiwania lub zbioru;
- 5) przetrzymywania lub posiadania okazów gatunków;
- 6) zbywania, oferowania do sprzedaży, wymiany, darowizny
- 7) wwożenia z zagranicy lub wywożenia poza granicę państwa okazów gatunków;
- 8) umyślnego przemieszczania w środowisku przyrodniczym;
- 9) umyślnego wprowadzania do środowiska przyrodniczego

W stosunku do zwierząt należących do gatunków dziko występujących objętych ochroną ściśłą lub częściową wprowadza się m.in. następujące zakazy:

- 1) umyślnego zabijania;
- 2) umyślnego okaleczania lub chwytania;
- 3) umyślnego niszczenia ich jaj lub form rozwojowych;
- 4) transportu;
- 5) chowu;
- 6) zbierania, pozyskiwania, przetrzymywania lub posiadania okazów gatunków;
- 7) niszczenia siedlisk lub ostoi, będących ich obszarem rozrodu, wychowu młodych, odpoczynku, migracji lub żerowania;
- 8) niszczenia, usuwania lub uszkodzania gniazd, mrowisk, nor, legowisk, żeremi, tam, tarlisk, zimowisk lub innych schronień;
- 9) umyślnego uniemożliwiania dostępu do schronień;
- 10) zbywania, oferowania do sprzedaży, wymiany lub darowizny okazów gatunków;



- 11) wwożenia z zagranicy lub wywożenia poza granicę państwa okazów gatunków;
- 12) umyślnego przemieszczania z miejsc regularnego przebywania na inne miejsca;
- 13) umyślnego wprowadzania do środowiska przyrodniczego.

Ochronie, polegającej na zapobieganiu niszczeniu i dewastacji, podlegają także tereny zieleni urządzonej, drzewa i krzewy oraz ich zbiorowiska nie będące lasem. W Ustawie o Ochronie Przyrody nakazano zwrócić szczególną uwagę na Prace ziemne oraz inne prace związane z wykorzystaniem sprzętu mechanicznego lub urządzeń technicznych, wykonywane w obrębie korzeni, pnia lub korony drzewa lub w obrębie korzeni lub pędów krzewu powinny być przeprowadzone w sposób najmniej szkodzący drzewom lub krzewom. Prace w obrębie korony drzewa na terenach zieleni lub zadrzewieniach nie mogą prowadzić do usunięcia gałęzi w wymiarze przekraczającym 30 % korony, która rozwinęła się w całym okresie rozwoju drzewa, chyba że mają na celu:

- 1) usunięcie gałęzi obumarłych lub nadłamanych;
- 2) utrzymywanie uformowanego kształtu korony drzewa;
- 3) wykonanie specjalistycznego zabiegu w celu przywrócenia statyki drzewa.

Na drogach publicznych oraz ulicach i placach środki chemiczne powinny być stosowane w sposób najmniej szkodzący terenom zieleni oraz zadrzewieniom.

Omawiany teren nie jest położony są w zasięgu obszaru podlegającego ochronie na mocy Ustawy o ochronie przyrody z dnia 16 kwietnia 2004 r [1.2.3], tj. w zasięgu otuliny Gorczańskiego Parku Narodowego. Obszar będący przedmiotem niniejszego opracowania położony jest w zasięgu **Południowomałopolskiego Obszaru Chronionego Krajobrazu**, gdzie Sejmik Województwa Małopolskiego przyjął Uchwałę nr XX/274/20 z dnia 27 kwietnia 2020 r, w sprawie Południowomałopolskiego Obszaru Chronionego Krajobrazu (Dz. Urz. Woj. Małop. poz. 3482), która została opublikowana w Dzienniku Urzędowym Województwa Małopolskiego w dniu 22 maja 2020 r. (uchwała wchodzi w życie po upływie 14 dni od dnia ogłoszenia). Zmiana planu nie ingeruje w powyższe, co było przedmiotem opiniowania i uzgadniania przy planie wg uchwały Nr XXVIII/305/2021 Rady Gminy Nowy Targ z dnia 22 grudnia 2021 r. w sprawie uchwalenia miejscowego planu zagospodarowania dla obszarów: „Harkłowa – 1”, „Harkłowa – 2” i „Harkłowa – 3” (Dz. Urz. Woj. Małopolskiego z dnia 12 stycznia 2022 r. poz. 521).

### **Korytarze ekologiczne**

Zgodnie z danymi prezentowanymi w materiałach archiwalnych obszar „Harkłowa-1” – z wyjątkiem ścisłego centrum sołectwa, południowe fragmenty obszaru „Harkłowa-2” oraz cały obszar „Harkłowa-3” położone są w zasięgu ważnego korytarza ekologicznego migracji ssaków kopytnych o randze krajowej „**Spisz**” (kod: **KK-4B**).

Zmiana planu nie ingeruje w powyższe, co było przedmiotem opiniowania i uzgadniania przy planie wg uchwały Nr XXVIII/305/2021 Rady Gminy Nowy Targ z dnia 22 grudnia 2021 r. w sprawie uchwalenia miejscowego planu zagospodarowania dla obszarów: „Harkłowa – 1”, „Harkłowa – 2” i „Harkłowa – 3” (Dz. Urz. Woj. Małopolskiego z dnia 12 stycznia 2022 r. poz. 521). Lokalizację przedmiotowego terenu na tle powiązań ekologicznych przedstawiono na załączniku mapowym 2.

### 6.1.5. Walory krajobrazowe

Walory krajobrazowe podlegają ochronie na mocy ustawy o ochronie przyrody [1.2.3].

Walory krajobrazowe, rozumiane jako wartości ekologiczne, estetyczne i kulturowe terenu oraz związanych z nim elementów przyrodniczych, ukształtowane przez siły przyrody lub w wyniku działalności człowieka, podlegają ochronie bez względu na to, czy są objęte szczególnymi formami ochrony przyrody.

W granicach omawianego obszaru dominuje krajobraz terenów zabudowanych oraz typowo rolniczy charakteryzujący się obecnością użytków rolnych oraz lokalnych zadrzewień czy zakrzewień śródpolnych.

Analizowany obszar w całości znajduje się w zasięgu Południowomałopolskiego Obszaru Chronionego Krajobrazu.

### 6.1.6. Klimat akustyczny

Klimat akustyczny podlega ochronie na mocy rozporządzenia w sprawie dopuszczalnych poziomów hałasu [1.2.5].

Na podstawie w/w rozporządzenie na omawianym terenie będą obowiązywały następujące dopuszczalne poziomy hałasu (poniższa tabela).

Tabela 2 **Dopuszczalne poziomy hałasu w środowisku powodowanego przez poszczególne grupy źródeł hałasu, z wyłączeniem hałasu powodowanego przez starty, lądowania i przeloty statków powietrznych oraz linie elektroenergetyczne wyrażone wskaźnikami LDWN i LN, które to wskaźniki mają zastosowanie do prowadzenia długookresowej polityki w zakresie ochrony przed hałasem**

L.p.	Rodzaj terenu	Dopuszczalny długookresowy średni poziom dźwięku A w dB			
		Drogi lub linie kolejowe <sup>1)</sup>		Pozostałe obiekty i działalność będąca źródłem hałasu	
		LDWN przedział czasu odniesienia równy wszystkim dobom w roku	LN przedział czasu odniesienia równy wszystkim porom nocy	LDWN przedział czasu odniesienia równy wszystkim dobom w roku	LN przedział czasu odniesienia równy wszystkim porom nocy
1	a) Tereny zabudowy mieszkaniowej jednorodzinnej b) Tereny zabudowy związanej ze stałym lub czasowym pobytem dzieci i młodzieży	64	59	50	40

<sup>1)</sup> Wartości określone dla dróg i linii kolejowych stosuje się także dla torowisk tramwajowych poza pasem drogowym.

Zgodnie z ustaleniami planu wg uchwały Nr XXVIII/305/2021 Rady Gminy Nowy Targ z dnia 22 grudnia 2021 r. w sprawie uchwalenia miejscowego planu zagospodarowania dla obszarów: „**Harkłowa – 1**”, „**Harkłowa – 2**” i „**Harkłowa – 3**” (Dz. Urz. Woj. Małopolskiego z dnia 12 stycznia 2022 r. poz. 521). w przedmiotowym obszarze, wskazuje się teren, gdzie

- 1) w granicach terenu o przeznaczeniu **MN** obowiązuje ochrona przed hałasem jak dla terenów pod zabudowę mieszkaniową;

*Zmiana planu nie ingeruje w już przyjęte zapisy obowiązującego planu z zakresu zakazu lokalizacji i eksploatacji instalacji i urządzeń powodujących ponadnormatywną emisję substancji i energii, które powodują przekroczenie dopuszczalnych wartości normowanych emisji uciążliwości, w tym m.in. hałasu.*

#### **6.1.7. Grunty rolne i leśne**

Grunty rolne i leśne podlegają ochronie z mocy ustawy o ochronie gruntów rolnych i leśnych [1.2.7].

Zmiana planu nie ingeruje w powyższe,

#### **6.1.8. Obszary cenne przyrodniczo a nie objęte ochroną**

W części południowo zachodniej obszaru oznaczonego jako „**Harkłowa-1**” plan wprowadza przeznaczenie terenów zabudowy mieszkaniowej ... na obszary określone w *Studium...* jako tereny zwartego kompleksu gleb chronionych (I-IV) i obszarów najcenniejszych pod względem przyrodniczym obejmujące m.in. obszar Natura 2000, obszary węzłowe oraz korytarze ekologiczne. Mimo tych uwarunkowań zapisy *Studium...* dopuszczają zabudowę mieszkaniową jednorodzinną w tym terenie w związku z czym zamierzenia ocenianego planu są zgodne z zapisami *Studium Uwarunkowań i Kierunków Zagospodarowania Przestrzennego Gminy Nowy Targ*. *Zmiana planu nie ingeruje w powyższe.*

### **7. Cele ochrony środowiska ustanowione na szczeblu międzynarodowym i krajowym oraz sposoby, w jakich te cele i inne problemy środowiska zostały uwzględnione podczas opracowywania projektu planu**

Podstawowe cele ochrony środowiska zostały uwzględnione w następujących dokumentach krajowych:

1. Koncepcja polityki przestrzennego zagospodarowania kraju (ogłoszona w Monitorze Polskim Nr 26, poz. 432),
2. „Zaktualizowana koncepcja przestrzennego zagospodarowania kraju” z 2005 r.
3. „Koncepcja Przestrzennego Zagospodarowania Kraju”(do 2030 r.).
4. Polska 2025 - Długookresowa strategia trwałego i zrównoważonego rozwoju (Rządowe Centrum Studiów Strategicznych, 2000 r),
5. Dokument Rządowy **Polityka ekologiczna państwa w latach 2009–2012 z perspektywą do roku 2016**

oraz międzynarodowych, ratyfikowanych przez stronę Polską, których ustalenia w znaczącej części zawarte są w w/w dokumentach oraz przepisach prawnych.

Główne cele zawarte w tych dokumentach to:

#### **Koncepcja polityki przestrzennego zagospodarowania kraju:**

- przyjęcie nadrzędnej zasady zrównoważonego rozwoju,
- eksponowanie wartości krajobrazowych i ich harmonizowanie z zagospodarowaniem,
- ochrona zasobów wodnych poprzez prowadzenie wodochronnej gospodarki w zlewniach, polegającej m.in. na wprowadzeniu szczególnych zasad ochrony środowiska w

- obszarach alimentacji wód podziemnych, zachowanie nieuregulowanych rzek, których funkcje przyrodnicze nie uległy dewastacji,
- ochrona dolin rzecznych reprezentujących bogactwo przyrody oraz spełniających funkcje korytarzy ekologicznych, oczek wodnych i terenów wodno-błotnych,
  - tworzenie warunków dla ochrony i rozwoju terenów zielonych wewnątrz i wokół miast oraz zagospodarowanych terenów rekreacyjnych,
  - zahamowanie procesów degradacji oraz przywrócenie wartości środowiska przyrodniczego na obszarach o szczególnym jego zniszczeniu lub zubożeniu przez urbanizację, melioracje osuszające oraz regulacje rzek,
  - określenie obszarów wymagających ograniczenia działalności inwestycyjnej i gospodarczej,
  - określenie złóż surowców mineralnych, których eksploatacja nie może być uruchomiona, jeżeli może naruszać inne zasoby przyrody, istotne części lub całość systemu ekologicznego,
  - uwzględnienie ekologicznych podstaw polityki przestrzennej w stosunku do transportu poprzez wskazanie obszarów do preferencji prośrodowiskowego transportu i nasycenie odpowiednim transportem obszarów o szczególnych walorach społecznych, realizacje na przebiegu korytarzy ekologicznych przepustów drogowych umożliwiających migrację fauny, odpowiednie trasowanie autostrad z ominięciem obszarów o cennych walorach przyrodniczych,
  - stopniowe rozszerzanie i utrwalanie dobrej kondycji ekologicznej obszarów o walorach przyrodniczych objętych ochroną prawną,
  - powszechne i wzajemne uwzględnienie uwarunkowań przyrodniczych w miejscowych planach zagospodarowania przestrzennego oraz programach przedsięwzięć publicznych o znaczeniu ponadlokalnym,
  - promowanie ekologicznych kierunków i form w wybranych dziedzinach i obszarach (ekoturystyka, ekoroelnictwo, ekosadownictwo),
  - zlikwidowanie zagrożenia ekologicznego w obszarach o przekroczonych normach zanieczyszczeń,
  - ochrona różnorodności biologicznej obszarów niezdegradowanych, które stanowią główny potencjał przyrodniczy kraju,
  - ustanowienie obowiązkowej komasacji gruntów realizowanej w oparciu o pomoc państwa, podporządkowanej działalności przeciwozyjnej na najlepszych glebach oraz najbardziej podatnych na erozję wodną lub podjęcie innych skutecznych środków gwarantujących odpowiednie ich zabezpieczenie przed erozją,
  - zahamowanie rozpraszania zabudowy, zwłaszcza na tereny o wysokich walorach krajobrazowych,
  - ochrona jako „dziedzictwa ludzkości” zanikających krajobrazów (mozaiki ekosystemów leśnych, łąkowych, polnych oraz związanych z osadnictwem),

- priorytetowe traktowanie tworzenia korytarzy ekologicznych w trakcie realizacji programów zwiększania lesistości,
- ochrona i wykorzystanie rodzimej różnorodności biologicznej w programach rekultywacji obszarów zdegradowanych działalnością gospodarczą.

#### **Długookresowa strategia trwałego i zrównoważonego rozwoju:**

Głównym jej celem jest stworzenie warunków dla stymulowania rozwoju, sprzyjających sukcesywnemu eliminowaniu procesów i działań gospodarczych szkodliwych dla środowiska i zdrowia ludzi, promowaniu sposobów gospodarowania przyjaznych dla środowiska oraz przywracaniu równowagi na obszarach dewastacji i degradacji przyrodniczej. Głównym założeniem rozwojowym strategii jest utrzymanie wzrostu gospodarczego w powiązaniu ze zdecydowanym wzrostem efektywności wykorzystania surowców, paliw oraz zasobów przyrody a także zapewnieniem bezpieczeństwa ekologicznego kraju. Ponadto strategia zaleca:

- uwzględniać w planach zagospodarowania przestrzennego elementów ochrony środowiska, ochrony różnorodności biologicznej i pomników natury,
- pomoc państwa dla działalności proekologicznej, rekultywacji terenów i zasobów skażonych, dla czynnej ochrony środowiska i różnorodności biologicznej,
- przestrzeganie prawa ekologicznego krajowego i międzynarodowego przez wszystkie podmioty,
- zapewnienie równego dostępu do środowiska i jego zasobów,
- zapewnienie konkurencyjności wykorzystania zasobów odnawialnych i recyklingu surowców,
- zapewnienie swobodnego transferu technologicznego i inwestycji proekologicznych,
- uwzględnienie zagadnień środowiskowych w opracowywanych politykach i programach sektorowych szczebla krajowego i regionalnego.

**Polityka ekologiczna państwa z uwzględnieniem perspektywy na lata 2009 – 2012 z perspektywą do roku 2016** określa cele średniookresowe do 2012 r. m.in. dla:

- ochrony przyrody i krajobrazu,
- ochrony i zrównoważonego rozwoju lasów,
- ochrony gleb,
- ochrony zasobów kopalin i wód podziemnych,
- biotechnologii i organizmów zmodyfikowanych genetycznie,
- materiałochłonności, wodochłonności, energochłonności i odpadowości gospodarki,
- wykorzystania energii odnawialnej,
- kształtowania stosunków wodnych i ochrony przed powodzią,
- jakości wód, zanieczyszczeń powietrza, gospodarki odpadami, chemikalia w środowisku, oddziaływania hałasu, oddziaływania pól elektromagnetycznych, poważnych awarii przemysłowych,
- przeciwdziałania zmianom klimatu.

#### **Polityka ekologiczna państwa**

Jest podstawą do podejmowania działań na szczeblu lokalnym. Jej główne cele to: m. in.:

- zapobieganie powstawaniu odpadów, odzyskiwanie surowców i ponowne wykorzystywanie odpadów oraz bezpieczne dla środowiska końcowe unieszkodliwianie odpadów,
- likwidację zanieczyszczeń u źródła, ograniczenie emisji pyłowej, gazowej i gazów cieplarnianych do wielkości wynikających z przepisów i zobowiązań międzynarodowych oraz wprowadzanie norm emisyjnych i produktowych w gospodarce,
- racjonalizację i modernizację gospodarki energetycznej,
- zmniejszenie uciążliwości transportu, w szczególności drogowego na terenach zamieszkania.

Wymienione powyżej cele znalazły odzwierciedlenie w projekcie miejscowego planu zagospodarowania przestrzennego gminy Nowy Targ dla obszarów „**Harkłowa-1**”, **Harkłowa-2**” i „**Harkłowa-3**”. *Zmiana planu nie ingeruje w powyższe.*

## **8. Ustalenia projektu miejscowego planu zagospodarowania przestrzennego w odniesieniu do *Strategicznego planu adaptacji dla sektorów i obszarów wrażliwych na zmiany klimatu do roku 2020 z perspektywą do roku 2030***

*Strategiczny plan adaptacji dla sektorów i obszarów wrażliwych na zmiany klimatu do roku 2020 z perspektywą do roku 2030* (tzw. SPA2020) stanowi element szerszego projektu badawczego o nazwie KLIMADA, którego prowadzenie zakłada się do roku 2070.

We wskazanym dokumencie uwzględniono i przeanalizowano obecne i oczekiwane zmiany klimatu, w tym scenariusze zmian klimatu dla Polski do roku 2030, które wykazały, że w tym okresie największe zagrożenie dla gospodarki i społeczeństwa będą stanowiły ekstremalne zjawiska pogodowe (nawalne deszcze, powodzie, podtopienia, osunięcia ziemi, fale upałów, susze, huragany, osuwiska itp.), będące pochodnymi zmian klimatycznych. Zjawiska te będą występować z coraz większą częstotliwością i natężeniem oraz będą dotyczyć coraz większych obszarów kraju.

Wśród najbardziej wrażliwych sektorów i obszarów, dla których określono cele i kierunki działań adaptacyjnych znalazły się: gospodarka wodna, rolnictwo, leśnictwo, różnorodność biologiczna i obszary prawnie chronione, zdrowie, energetyka, budownictwo, transport, obszary górskie, strefy wybrzeża, gospodarka przestrzenna i obszary zurbanizowane.

Głównym celem SPA 2020 jest zapewnienie zrównoważonego rozwoju oraz efektywnego funkcjonowania gospodarki i społeczeństwa w warunkach zmian klimatu. Cele szczegółowe oraz powiązane z nimi kierunki działań zostały określone następująco:

### **Cel 1. Zapewnienie bezpieczeństwa energetycznego i dobrego stanu środowiska**

#### **Kierunki działań:**

- 1.1 - dostosowanie sektora gospodarki wodnej do zmian klimatu
- 1.2 - adaptacja strefy przybrzeżnej do zmian klimatu
- 1.3 – dostosowanie sektora energetycznego do zmian klimatu
- 1.4 – ochrona różnorodności biologicznej i gospodarka leśna w kontekście zmian klimatu
- 1.5 – adaptacja do zmian klimatu w gospodarce przestrzennej i budownictwie
- 1.6 – zapewnienie funkcjonowania skutecznego systemu ochrony zdrowia w warunkach zmian klimatu

### **Cel 2. Skuteczna adaptacja do zmian klimatu na obszarach wiejskich**

#### **Kierunki działań:**

- 2.1 - stworzenie lokalnych systemów monitorowania i ostrzegania przed zagrożeniami
- 2.2 – organizacyjne i techniczne dostosowanie działalności rolniczej i rybkiej do zmian klimatu

### **Cel 3. Rozwój transportu w warunkach zmian klimatu**

#### **Kierunki działań:**

- 3.1 - wypracowywanie standardów konstrukcyjnych uwzględniających zmiany klimatu
- 3.2 – zarządzanie szlakami komunikacyjnymi w warunkach zmian klimatu

#### **Cel 4. Zapewnienie zrównoważonego rozwoju regionalnego i lokalnego z uwzględnieniem zmian klimatu**

##### **Kierunki działań:**

4.1 – monitoring stanu środowiska i systemy wczesnego ostrzegania i reagowania w kontekście zmian klimatu (miasta i obszary wiejskie)

4.2 – miejska polityka przestrzenna uwzględniająca zmiany klimatu

#### **Cel 5. Stymulowanie innowacji sprzyjających adaptacji do zmian klimatu**

##### **Kierunki działań:**

5.1 - promowanie innowacji na poziomie działań organizacyjnych i zarządczych sprzyjających adaptacji do zmian klimatu

5.2 – budowa systemu wsparcia polskich innowacyjnych technologii sprzyjających adaptacji do zmian klimatu

#### **Cel 6. Kształtowanie postaw społecznych sprzyjających adaptacji do zmian klimatu**

##### **Kierunki działań:**

6.1 – zwiększenie świadomości odnośnie do ryzyk związanych ze zjawiskami ekstremalnymi i metodami ograniczania ich wpływu

6.2 - ochrona grup szczególnie narażonych przed skutkami niekorzystnych zjawisk klimatycznych.

W świetle powyższych wskazań, mając na uwadze charakter oraz zakres (szczegółowość) ocenianego dokumentu planistycznego, należy wskazać, iż zmiana planu nie ingeruje w powyższe.

### **9. Przewidywane znaczące oddziaływanie (w tym bezpośrednie, wtórne i skumulowane, krótkoterminowe, średnioterminowe i długoterminowe, stałe i chwilowe oraz pozytywne i negatywne) na przedmiot ochrony obszaru Natura 2000 oraz integralność tego obszaru, a także na środowisko.**

Przedmiotowy obszar położony jest w **Południowomałopolskim Obszarze Chronionego Krajobrazu**.

Południowo wschodnia część obszaru „**Harkłowa - 3**” oraz bardzo niewielkie fragmenty obszaru „**Harkłowa – 1**” (w zachodniej i północno wschodniej jego części) znajdują się w granicach obszaru Natura 2000. Jest to **Specjalny Obszar Ochrony Siedlisk „Górny Dunajec” (PLH 120086)**.

Nie dotyczy to terenu oznaczonego symbolem **MN13.1**. *Zmiana planu nie ingeruje w powyższe.*

#### **8.1 Oddziaływania rozwiązań planu na środowisko: bezpośrednie i pośrednie, średnio i długo terminowe, stałe i chwilowe, wtórne i skumulowane**

W stosunku do istniejącego sposobu zagospodarowania czy obowiązującego miejscowego planu zagospodarowania przestrzennego oceniany projekt planu nie przewiduje istotnych zmian. W stosunku do istniejącego sposobu zagospodarowania czy obowiązującego miejscowego planu zagospodarowania przestrzennego oceniany projekt zmiany planu przewiduje poszerzenia terenu zabudowy mieszkaniowej jednorodzinnej kosztem terenów wg obowiązującego planu oznaczonych symbolem KDD16 i części terenu rolnego R9. Zakres zmian jest nieznaczny i ww. obszar nawiązuje do terenu **MN13.1**, gdzie obowiązujący plan wyznacza **tereny zabudowy mieszkaniowej jednorodzinnej** (oznaczone na rysunku



planu symbolem **MN1.1, MN2.1, MN3.1, MN5.1, MN6.1, MN8.1, MN9.1, MN13.1, MN14.1, MN16.1, MN17.1, MN18.1, MN19.1, MN22.1**). Jako **przeznaczenie podstawowe** ustala się funkcję mieszkaniową jednorodziną obejmującą budynki mieszkalne lub budynki rekreacji indywidualnej, budynki garażowe, budynki gospodarcze.

3. Jako **przeznaczenie dopuszczalne** ustala się:

- 1) usługi nieuciążliwe jako lokale użytkowe w budynku mieszkalnym;
- 2) zieleń urządzoną.

4. Jako **zasady zagospodarowania terenu i warunki zabudowy** ustala się:

- 1) wskaźnik powierzchni zabudowy do **40%**;
- 2) wskaźnik powierzchni biologicznie czynnej – min. **45%**;
- 3) intensywność zabudowy - **0.01 do 1.2**;
- 4) wysokość budynków do **13m**. W przypadku budynków istniejących, których wysokość przekracza **13m**, ich przebudowa lub rozbudowa nie może powodować zwiększenia istniejącej wysokości;
- 5) dopuszcza się przebudowę i rozbudowę istniejących budynków w zabudowie zagrodowej, z zakazem lokalizacji nowej zabudowy zagrodowej.

Zmiana planu nie ingeruje w powyższe. Tym samym zakres oddziaływania w stosunku do planu obowiązującego jest nieznaczny.

Obszar terenu R9 tj. **terenu rolniczego** o ustaleniach cyt.

2. Jako **przeznaczenie podstawowe** ustala się: *uprawy polowe oraz rolnicze użytki zielone, uprawy ogrodnicze i sady, urządzenia obsługi rolnictwa.*

3. Jako **przeznaczenie dopuszczalne** ustala się *drogi dojazdowe do gruntów rolnych.*

4. Jako **zasady zagospodarowania terenu i warunki zabudowy** ustala się:

- 1) *zakaz nowej zabudowy;*
- 2) *dopuszcza się przebudowę istniejących budynków mieszkaniowych, gospodarczych i usługowych z możliwością ich rozbudowy przy zwiększeniu powierzchni użytkowej nie więcej niż 10%;*
- 3) *wysokość istniejących budynków do 13m. W przypadku budynków lub obiektów istniejących, których wysokość przekracza 13m, ich przebudowa lub rozbudowa nie może powodować zwiększenia istniejącej wysokości.*

został częściowo usunięty i zastąpiony terenem **MN13.1**.

Uwzględniając skalę i charakter zmian (nieznacznie zmniejszanie terenu R9) można stwierdzić, iż realizacja miejscowego planu przy zachowaniu ograniczeń wpływu na środowisko wynikających z jego ustaleń dla terenu **MN13.1** oraz przepisów odrębnych nie spowoduje zagrożeń dla środowiska.

**Tabela 3** Charakterystyka typów oddziaływań

Typ oddziaływań	Etap budowy	Etap eksploatacji
<b>bezpośrednie</b>	-zanieczyszczenie powietrza spalinami pochodzącymi z maszyn pracujących na budowach -wzrost poziomu hałasu związanego z pracami budowlanymi przy tworzeniu nowych obiektów kubaturowych i ciągów komunikacyjnych realizowanych	- wzrost ilości odprowadzanych ścieków - wzrost ilości wytwarzanych odpadów - wzrost emisji hałasu bytowego - przekształcanie powierzchni ziemi (morfologii) - lokalne zawężenie obszarów pełniących funkcje korytarzy ekologicznych

	<p>w ramach zmiany przekształcenia terenu</p> <ul style="list-style-type: none"> <li>- pylenie z powierzchni odkrytych miejsc składowych materiałów sypkich i obiektów w budowie</li> <li>- zmniejszenie powierzchni biologicznie czynnej</li> </ul>	
<b>pośrednie</b>	- brak znaczących oddziaływań	<ul style="list-style-type: none"> <li>- generowanie ruchu pojazdów na terenach nowo zainwestowanych</li> <li>- wraz ze wzrostem powierzchni zabudowy synantropizacja większej powierzchni zbiorowisk roślinnych</li> </ul>
<b>wtórne</b>	- brak znaczących oddziaływań	<ul style="list-style-type: none"> <li>- w wyniku przekształcenia zagospodarowania znacznych powierzchni terenów może dojść do zmiany liczebności i rodzaju populacji organizmów żywych</li> </ul>
<b>skumulowane</b>	- brak znaczących oddziaływań	<ul style="list-style-type: none"> <li>- zwiększony wpływ antropogeniczny na terenach biologicznie czynnych</li> <li>- zmiana jakości powietrza w wyniku nakładania się emisji z poszczególnych emitorów</li> </ul>
<b>krótkoterminowe</b>	<ul style="list-style-type: none"> <li>- hałas budowlany związany z realizacją zagospodarowania wprowadzanego w projekcie planu</li> <li>- zanieczyszczenie powietrza związane z pracami budowlanymi</li> <li>- powstawanie odpadów budowlanych</li> </ul>	- brak znaczących oddziaływań
<b>długoterminowe</b>	<ul style="list-style-type: none"> <li>- brak znaczących oddziaływań</li> <li>- lokalne zawężenie obszarów pełniących funkcje korytarzy ekologicznych</li> </ul>	<ul style="list-style-type: none"> <li>- zmiany morfologii terenu związane z powstawaniem nowych terenów zabudowy</li> <li>- dalsza synantropizacja szaty roślinnej w rejonie utworzonej zabudowy;</li> <li>- emisja hałasu komunikacyjnego;</li> <li>- lokalna fragmentacja siedlisk (miejscowe zawężenie światła szlaków migracji),</li> </ul>
<b>stałe</b>	- brak znaczących oddziaływań	<ul style="list-style-type: none"> <li>- lokalne zmiany mikroklimatu związane z przyrostem terenów zabudowanych</li> <li>- zmiany morfologii terenu związane z powstaniem nowych obiektów budowlanych</li> <li>- zwiększenie powierzchni terenów utwardzonych</li> </ul>
<b>chwilowe</b>	- powstanie odpadów „budowlanych” oraz gruntu z wykopów	- zwiększenie natężenia ruchu komunikacyjnego

## 10. Stan środowiska na obszarach objętych znaczącym oddziaływaniem

Przewidywane ustalenia *miejscowego planu...* podlegające ocenie w niniejszym opracowaniu obejmą obszar sołectwa Harkłowa położonego w granicach administracyjnych Gminy Nowy Targ.

Aktualnie powierzchnię przedmiotowego terenu zajmują głównie powierzchnie biologicznie czynne w postaci łąk, użytków rolnych w południowej jego części oraz obszary zabudowane centrum sołectwa wzdłuż głównych ciągów komunikacyjnych. Aktualny stan środowiska przedmiotowego terenu, mimo dużego odsetka powierzchni biologicznie czynnych nosi wyraźne cechy antropogenizacji.

W stosunku do istniejącego sposobu zagospodarowania czy obowiązującego miejscowego planu zagospodarowania przestrzennego oceniany projekt planu przewiduje nieznaczne poszerzenie terenu zabudowy mieszkaniowej jednorodzinnej.

Przewiduje się zastąpienie części terenu R9 - terenu rolnego, terenem zabudowy mieszkaniowej jednorodzinnej, gdzie powierzchnie biologicznie czynne są wykazane wg obowiązującego planu, jak dla terenu **MN13.1** tj. min. **45%**.

Podsumowując, zmiana planu nie będzie źródłem znaczącego oddziaływania na środowisko.

## 11. Transgraniczne oddziaływanie na środowisko

Oceniany projekt planu przewiduje nieznaczne zmiany części rysunkowej w zakresie terenu oznaczonym w obowiązującym planie wg uchwały Dz. Urz. Woj. Małopolskiego z dnia 12 stycznia 2022 r. poz. 521, jako KDD16 oraz R. Tereny obecnie stanowią tereny zabudowy mieszkaniowej jednorodzinnej czyli zlikwidowano część drogi KDD16 i część terenu R9 ze wskazaniem ww. terenów jako terenów o przeznaczeniu wg obowiązującego planu oznaczonych symbolem **MN13.1**. Jednocześnie zachowano wskaźnik pow. biologicznie czynnej na poziomie min. **45%**, tym samym zakres zmian w stosunku do obowiązującego planu jest niewielki. Biorąc skalę opracowania oraz fakt, iż obszar jest w odległości ponad 15 km realizacja zmiany planu nie będzie powodowała transgranicznego oddziaływania na środowisko.

Z uwagi na fakt, że zapisy ocenianej zmiany projektu planu nie ingerują w przyjęte ustalenia planu przyjętego uchwałą Nr XXVIII/305/2021 Rady Gminy Nowy Targ z dnia 22 grudnia 2021 r. w sprawie uchwalenia miejscowego planu zagospodarowania dla obszarów: „**Harkłowa – 1**”, „**Harkłowa – 2**” i „**Harkłowa – 3**” (Dz. Urz. Woj. Małopolskiego z dnia 12 stycznia 2022 r. poz. 521), realizacja zmiany planu nie wpłynie na obszary chronione zwłaszcza obszary Natura 2000, ani również na ich integralność.

## 12. Obszary problemowe

Zgodnie z ustaleniami planu wg uchwały Nr XXVIII/305/2021 Rady Gminy Nowy Targ z dnia 22 grudnia 2021 r. w sprawie uchwalenia miejscowego planu zagospodarowania dla obszarów: „**Harkłowa – 1**”, „**Harkłowa – 2**” i „**Harkłowa – 3**” (Dz. Urz. Woj. Małopolskiego z dnia 12 stycznia 2022 r. poz. 521). w przedmiotowym przeznaczeniu, nie wykazano obszaru jako obszaru problemowego. *Zmiana planu nie ingeruje w powyższe.*

### **13. Rozwiązania mających na celu zapobieganie, ograniczanie lub kompensację przyrodniczą negatywnych oddziaływań na środowisko mogących być rezultatem realizacji projektowanego dokumentu, w szczególności na cele ochrony obszaru Natura 2000 oraz integralność tego obszaru**

W planie zagospodarowania przestrzennego- obowiązującym wprowadzone zostały zapisy mające na celu zapobieganie lub ograniczenie negatywnych wpływów na środowisko bądź ludzi, a odnoszące się indywidualnie do określonego przeznaczenia terenu tj. wg uchwały Nr XXVIII/305/2021 Rady Gminy Nowy Targ z dnia 22 grudnia 2021 r. w sprawie uchwalenia miejscowego planu zagospodarowania dla obszarów: „Harkłowa – 1”, „Harkłowa – 2” i „Harkłowa – 3” (Dz. Urz. Woj. Małopolskiego z dnia 12 stycznia 2022 r. poz. 521). w przedmiotowym przeznaczeniu, nie wykazano obszaru jako obszaru problemowego. *Zmiana planu nie ingeruje w powyższe.*

#### **Ochrona powietrza atmosferycznego**

Ochrona powietrza polega na zapewnieniu jak najlepszej jego jakości, w szczególności przez:

- utrzymanie poziomów substancji szkodliwych w powietrzu poniżej dopuszczalnych norm,
- zmniejszanie poziomów substancji szkodliwych w powietrzu co najmniej do dopuszczalnych, gdy nie są one dotrzymane.

Ze względu na ochronę powietrza atmosferycznego w „Programie gospodarki niskoemisyjnej dla Gminy Nowy Targ” jako cele główne w zakresie ochrony powietrza, mające przyczynić się do osiągnięcia celów określonych w pakiecie klimatyczno – energetycznym do roku 2020, przyjęto:

- Wsparcie działań z zakresu poprawy efektywności energetycznej, których potencjał jest znaczący nie tylko w odniesieniu do obniżenia emisji CO<sub>2</sub>, ale również zwiększenia konkurencyjności gospodarki;
- Wzrost wykorzystania odnawialnych źródeł energii w finalnym zużyciu energii oraz zintegrowanie tych działań z rozwojem infrastruktury dystrybucyjnej;
- Poprawa stanu środowiska w skali lokalnej dzięki ograniczeniu emisji zanieczyszczeń, w tym głównie na obszarach miejskich.

Dla ochrony powietrza atmosferycznego, w przypadku projektowanej zabudowy przyjęte zapisy planu uwzględniają następujące ograniczenia:

- Wprowadzenie nakazu docelowego zastosowania do celów grzewczych dla budynków proekologicznych źródeł ciepła;
- Wprowadzenie zakazu stosowania materiałów pyłących do utwardzania powierzchni dróg i parkingów;
- Wprowadzenie zakazu lokalizacji i eksploatacji instalacji i urządzeń powodujących ponadnormatywną emisję substancji i energii, które powodują przekroczenie dopuszczalnych wartości normowanych emisji uciążliwości, w tym hałasu, wibracji, zanieczyszczeń, zapachów.

Ponadto w celu ochrony powietrza atmosferycznego zapisy planu ustalają zasady stosowania do celów grzewczych mediów grzewczych ograniczających emisję zanieczyszczeń do środowiska, poprzez stosowanie paliw ekologicznych, niskoemisyjnych lub alternatywnych źródeł energii.

Zmiana planu nie ingeruje w powyższe.

### **Ochrona środowiska gruntowo - wodnego**

Ze względu na ochronę środowiska gruntowo – wodnego oceniany plan wprowadza następujące zapisy:

- Wprowadzenie w celu zapewnienia ochrony zasobów wód podziemnych konieczności stosowania i przestrzegania przepisów określonych w ustawach Prawo wodne i Prawo ochrony środowiska oraz przepisów wykonawczych;
- Wprowadzenie zakazu likwidowania naturalnych zbiorników wodnych, starorzeczy i obszarów wodno-błotnych;
- Wprowadzenie nakazu zachowania bioróżnorodności poprzez zachowanie wód powierzchniowych;
- Wprowadzenie nakazu ochrony wód, gleby i ziemi przed zanieczyszczeniem w związku z prowadzeniem gospodarki rolnej poprzez budowę filtrów biologicznych wzdłuż cieków wodnych;
- Wprowadzenie nakazu ujęcia i oczyszczenia ścieków (w tym wód opadowych i roztopowych z powierzchni zagrożonych zanieczyszczeniem) do poziomów określonych w przepisach z zakresu ustawy Prawo wodne;
- Wprowadzenie nakazu stosowania zabezpieczeń przed zanieczyszczeniem wód podziemnych i powierzchniowych;
- Wprowadzenie nakazu uszczelnienia powierzchni zagrożonych zanieczyszczeniem, w tym zagrożonych zanieczyszczeniem substancjami szczególnie szkodliwymi dla środowiska wodnego, w sposób uniemożliwiający przedostawanie się tych zanieczyszczeń do wód i do ziemi;
- Wprowadzenie zakazu lokalizacji inwestycji powodujących podniesienie poziomu gruntu rodzimego, za wyjątkiem robót związanych z budową grobli;
- Wprowadzenie zakazu odprowadzania wód opadowych i roztopowych, które nie spełniają obowiązujących norm czystości do gruntu lub wód powierzchniowych;
- Wprowadzenie zakazu likwidacji istniejących rowów melioracyjnych;
- Wprowadzenie nakazu docelowego odprowadzania ścieków komunalnych do systemów kanalizacji zbiorczej;
- Wprowadzenie nakazu odwadniania powierzchni parkingów oraz innych terenów, mogących powodować zanieczyszczenie wód poprzez ujęcie wód opadowych z odprowadzeniem ich do kanalizacji deszczowej, ścieki deszczowe powinny być oczyszczone przed wprowadzeniem do wód lub do ziemi;
- Wprowadzenie nakazu utwardzania dróg, placów, parkingów w sposób zabezpieczający środowisko gruntowo - wodne przed zanieczyszczeniem;
- Wprowadzenie nakazu wtórnego zagospodarowania humusu;
- Wprowadzenie zakazu odprowadzania ścieków komunalnych, które nie spełniają obowiązujących

norm czystości do systemów kanalizacji zbiorczej;

- Wprowadzenie nakazu odprowadzania ścieków bytowych do kanalizacji sanitarnej, do szczelnych zbiorników bezodpływowych lub do przydomowych oczyszczalni ścieków;
- Wprowadzenie nakazu zagospodarowania wód opadowych i roztopowych w miejscu ich powstania przez odprowadzenie do ziemi na nieutwardzony teren działki, do zbiorników infiltracyjnych lub infiltracyjno-odprowadzających, z zachowaniem przepisów ustawy Prawo wodne; a w przypadku braku możliwości zagospodarowania wód opadowych i roztopowych na terenie działki dopuszcza się odprowadzenie ich do sieci kanalizacji deszczowej.

Zapisy planu uwzględniają założenia programu ochrony środowiska gruntowo – wodnego na szczeblu krajowym realizowane poprzez „Krajowy program oczyszczania ścieków komunalnych”.

Z uwagi na obecność terenów bezpośredniego zagrożenia powodzią o prawdopodobieństwie  $Q=1\%$  projekt planu przedstawiony do oceny ustala, że w obszarach szczególnego zagrożenia powodzią o prawdopodobieństwie przewyższenia  $Q=1\%$  obowiązują zakazy wznoszenia zabudowy mieszkaniowej, usługowej poniżej rzędnej powodziowej oraz zakaz realizacji kondygnacji podziemnych.

Zmiana planu nie ingeruje w powyższe.

### **Ochrona przed nadmiernym hałasem, wibracjami i promieniowaniem niejonizującym**

Poziom hałasu przenikającego do środowiska nie może przekraczać dopuszczalnych wartości określonych na podstawie ustawy z dnia 27 kwietnia 2001 r. Prawo ochrony środowiska.

Zgodnie z ustaleniami planu wg uchwały Nr XXVIII/305/2021 Rady Gminy Nowy Targ z dnia 22 grudnia 2021 r. w sprawie uchwalenia miejscowego planu zagospodarowania dla obszarów: „**Harkłowa – 1**”, „**Harkłowa – 2**” i „**Harkłowa – 3**” (Dz. Urz. Woj. Małopolskiego z dnia 12 stycznia 2022 r. poz. 521). w przedmiotowym przeznaczeniu, nie wykazano obszaru jako obszaru problemowego. Zmiana planu nie ingeruje w powyższe, cyt. 1) *w granicach terenu o przeznaczeniu **MN** obowiązuje ochrona przed hałasem jak dla terenów pod zabudowę mieszkaniową;*

### **Ochrona różnorodności biologicznej**

- Wprowadzenie minimalnego odsetka powierzchni biologicznie czynnych *dla zmiany przeznaczenia terenu jest na poziomie 45%*;
- Wprowadzenie ochrony krajobrazu i przyrody poprzez wprowadzenie nakazu:

a) ochrony terenów o szczególnych wartościach przyrodniczych, w tym zbiorowisk roślinnych, bogactwa flory i fauny,

b) istniejących drzewostanów, w tym leśnych,

c) lokalizacji przepustów uwzględniających możliwość migracji zwierząt,

d) wprowadzania rodzimych gatunków drzew i krzewów,

e) zachowania bioróżnorodności poprzez:

- zachowanie istniejących zadrzewień i zakrzewień na terenach rolnych,
- zachowanie drzewostanów leśnych,
- zachowanie roślinności wodnej i szuwarowej, siedlisk wodnych (zbiorniki i ciek),
- zachowanie wód powierzchniowych,

e) ochronę wód, gleby i ziemi przed zanieczyszczeniem poprzez zachowanie otuliny biologicznej wzdłuż cieków wodnych.

Ww. jest zgodnie z ustaleniami planu wg uchwały Nr XXVIII/305/2021 Rady Gminy Nowy Targ z dnia 22 grudnia 2021 r. w sprawie uchwalenia miejscowego planu zagospodarowania dla obszarów: „**Harkłowa – 1**”, „**Harkłowa – 2**” i „**Harkłowa – 3**” (Dz. Urz. Woj. Małopolskiego z dnia 12 stycznia 2022 r. poz. 521)., *pozostaje zagwarantowany przez zapisy jw. wg obowiązującego planu.*

Zmiana planu likwiduje część terenu R – tereny rolne i włącza obszar do terenu **MN13.1**. Zakres pow. biologicznie czynnej ulegnie zmianie.

#### **14. Propozycje rozwiązań alternatywnych do rozwiązań zawartych w miejscowym planie zagospodarowania przestrzennego**

W stosunku do istniejącego sposobu zagospodarowania czy obowiązującego miejscowego planu zagospodarowania przestrzennego oceniany projekt planu nie przewiduje przede poszerzeń terenów oraz zmian w zakresie docelowego charakteru zabudowy.

Zmiana planu nie ingeruje w powyższe.

#### **15. Streszczenie w języku niespecjalistycznym**

Prognoza oddziaływania na środowisko to opracowanie wykonywane w celu określenia wpływu na środowisko projektowanego sposobu zagospodarowania w granicach administracyjnych Gminy Nowy Targ, w rejonie sołectwa Harkłowa.

Teren opracowania położony jest we wschodniej części gminy Nowy Targ i zajmuje powierzchnię około 0,22 ha. Obszar opracowania jest zlokalizowany w centralnej części sołectwa Harkłowa.

W stosunku do istniejącego sposobu zagospodarowania czy obowiązującego miejscowego planu zagospodarowania przestrzennego oceniany projekt planu przewiduje nieznaczne zmiany. Zmiana planu likwiduje część terenu R9 – teren rolny i włącza obszar do terenu **MN13.1**.

Sporządzenie zmiany miejscowego planu zagospodarowania przestrzennego dla obszarów „**Harkłowa – 1**”, „**Harkłowa – 2**” i „**Harkłowa – 3**” przyjętego uchwałą Nr XXVIII/305/2021 Rady Gminy Nowy Targ z dnia 22 grudnia 2021 r. w sprawie uchwalenia miejscowego planu zagospodarowania dla obszarów: „**Harkłowa – 1**”, „**Harkłowa – 2**” i „**Harkłowa – 3**” (Dz. Urz. Woj. Małopolskiego z dnia 12 stycznia 2022 r. poz. 521) dotyczy części rysunkowej w zakresie terenu oznaczonym w obowiązującym planie wg uchwały Dz. Urz. Woj. Małopolskiego z dnia 12 stycznia 2022 r. poz. 521, jako KDD16 oraz R9. Tereny obecnie stanowią tereny zabudowy mieszkaniowej jednorodzinnej czyli zlikwidowano część drogi KDD16 i część terenu R9 ze wskazaniem ww. terenów jako terenów o przeznaczeniu wg obowiązującego planu oznaczonych symbolem **MN13.1**.

Zmiana planu nie ingeruje w ocenę wykazaną wg uchwały Nr XXVIII/305/2021 Rady Gminy Nowy Targ z dnia 22 grudnia 2021 r. w sprawie uchwalenia miejscowego planu zagospodarowania dla obszarów: „**Harkłowa – 1**”, „**Harkłowa – 2**” i „**Harkłowa – 3**” (Dz. Urz. Woj. Małopolskiego z dnia 12 stycznia 2022 r. poz. 521). Poszerzenie terenu zabudowy jest nieznaczne. Tereny biologicznie czynne są utrzymane na poziomie 45%, tym samym zmiana nie będzie związana ze znaczącym oddziaływaniem na stan ich populacji.

Przez teren obszaru „**Harkłowa-1**” szlak przebiega jedynie przez zachodnią i południowo wschodnią część. Migracje niezakłócone są również w południowej części obszaru „**Harkłowa-2**” oraz na całym obszarze „**Harkłowa-3**”. Zmiana planu nie ingeruje w ocenę wykazaną wg uchwały Nr XXVIII/305/2021 Rady Gminy Nowy Targ z dnia 22 grudnia 2021 r. w sprawie uchwalenia miejscowego planu zagospodarowania dla obszarów: „**Harkłowa – 1**”, „**Harkłowa – 2**” i „**Harkłowa – 3**” (Dz. Urz. Woj. Małopolskiego z dnia 12 stycznia 2022 r. poz. 521). Skala zmian czy też obecna forma zagospodarowania terenów powodują, że realizacją projektu planu nie wpłynie w sposób znaczący na formę omawianego korytarza w jakiej funkcjonuje on aktualnie.

Zgodnie z ustaleniami planu w przedmiotowych obszarach, wskazuje się tereny, wyznaczone dla poszczególnych rodzajów przeznaczenia, dla których określone zostały dopuszczalne poziomy hałasu, gdzie należy utrzymać poziom hałasu określony dla funkcji dominującej o wartościach poniżej lub co najwyżej dopuszczalnych: Dla pozostałych terenów ochrona przed hałasem winna być zapewniona w ramach realizowanego przedsięwzięcia inwestycyjnego. Zmiana planu powoduje, iż obszar zmiany planu wchodzi w zakres ochrony wykazany poniżej

cyt. 1) w *granicach terenu o przeznaczeniu MN obowiązuje ochrona przed hałasem jak dla terenów pod zabudowę mieszkaniową.*

W przypadku realizacji nowej zabudowy czy też elementów infrastruktury oddziaływanie krótkotrwałe na etapie budowy polegać będzie między innymi na emisji hałasu oraz zanieczyszczeń do powietrza (których źródłem będą maszyny i urządzenia budowlane). Oddziaływania te będą miały charakter chwilowy, ograniczony do czasu realizacji poszczególnych inwestycji.

Oddziaływanie trwałe będzie polegało przede wszystkim na przekształceniu powierzchni ziemi spowodowanym na przykład pracami niwelacyjnymi oraz zajęciem terenu przez obiekty kubaturowe czy powierzchnie uszczelnione. Wprowadzanie poza przyrodniczych form zagospodarowania będzie związane z zajęciem powierzchni biologicznie czynnych i usunięciem porastającej je roślinności. Realizacja ustaleń *planu* będzie może być lokalnie związana z koniecznością wycinku zieleni wysokiej (drzew i krzewów). Wraz zajęciem terenów biologicznie czynnych trwałe przekształcone zostaną siedliska faunistyczne (ograniczona zostanie ich powierzchnia). Wraz zajęciem terenów biologicznie czynnych, potencjalnie zamieszkująca je fauna kręgowców zostanie z nich wyparta.

Zmiana planu nie ingeruje w ocenę wykazaną wg uchwały Nr XXVIII/305/2021 Rady Gminy Nowy Targ z dnia 22 grudnia 2021 r. w sprawie uchwalenia miejscowego planu zagospodarowania dla obszarów: „**Harkłowa – 1**”, „**Harkłowa – 2**” i „**Harkłowa – 3**” (Dz. Urz. Woj. Małopolskiego z dnia 12 stycznia 2022 r. poz. 521), gdzie wykazano cyt.

*Główne oddziaływania na środowiska wynikające z realizacji ocenianego projektu zmiany planu zagospodarowania będą związane z rozwojem obszarów zabudowy mieszkaniowej oraz towarzyszącej infrastruktury.*

*W przypadku wprowadzania terenów zabudowy na obszarach biologicznie czynnych, często problemem jest znalezienie równowagi pomiędzy presją zabudowywania kolejnych obszarów, atrakcyjnych ze względu na swoją lokalizację a zachowaniem jak najkorzystniejszego stanu środowiska oraz utrzymania pełnej funkcji struktur przyrodniczych (ekologicznych). W ocenianym projekcie planu pod*



tereny zabudowy przeznaczono przede wszystkim użytki rolne w postaci pól, uprawnych, pastwisk czy łąk powszechnie występujących na terenie gminy.

Oceniany plan przewiduje realizację (poszerzenie) terenów zabudowy, na obszary które w dotychczas obowiązującym miejscowym planie zagospodarowania przestrzennego stanowiły tereny zieleni o szczególnym znaczeniu przyrodniczym i krajobrazowym.

Do obszarów problemowych zaliczyć można obszary szczególnego zagrożenia powodzią o prawdopodobieństwie przewyższenia  $Q=1\%$  w zasięgu których plan przewiduje utrzymanie przeznaczenia istniejących terenów zabudowy, a ponadto przewiduje poszerzenie stosunkowo niewielkich ich fragmentów.

Projekt planu przedstawiony do oceny ustala zakaz wznoszenia zabudowy mieszkaniowej, usługowej poniżej rzędnej powodziowej i zakaz realizacji kondygnacji podziemnych.

Do potencjalnych kwestii problemowych zaliczyć należy potencjalne ponadnormatywne oddziaływanie hałasu komunikacyjnego na tereny podlegające ochronie akustycznej. Problem ten dotyczy może oddziaływania akustycznego drogi wojewódzkiej DW969 na obiekty zlokalizowane w jej bezpośrednim sąsiedztwie, w pierwszej linii zabudowy. Z uwagi na brak szczegółowych danych na temat poziomów hałasu przy omawianej drodze w granicach terenu opracowania trudno jest jednak precyzyjnie określić zasięg i skalę tego typu oddziaływania na tereny przyległe. Nie mniej wspomniane oddziaływanie dotyczy sytuacji mającej miejsce w chwili obecnej bez względu na ustalenia miejscowego planu.

Kwestią problemową dotyczącą gminy Nowy Targ jest utrzymywanie się zanieczyszczeń powietrza w słabo przewietrzanych dolinach, zwłaszcza w okresie grzewczym. Plan przedstawiony do oceny wprowadza ochronę korytarzy wentylacyjnych, poprzez zasadę kształtowania zabudowy równoległe do przeważającej cyrkulacji powietrza oraz kształtowanie zespołu zieleni z udziałem zieleni niskiej, ograniczając wprowadzanie zieleni wysokiej.

W stosunku do istniejącego sposobu zagospodarowania czy obowiązującego miejscowego planu zagospodarowania przestrzennego oceniany projekt planu przewiduje przede wszystkim lokalne poszerzenie terenów zabudowy jednorodzinnej czy zagrodowej, a także usługowej i mieszkaniowo-usługowej kosztem terenów rolnych i powierzchni biologicznie czynnych oraz nieznacznych zmian w zakresie docelowego charakteru zabudowy.

Oceniany plan przewiduje m.in. realizację (poszerzenie) terenów zabudowy, na obszary które w dotychczas obowiązującym miejscowym planie zagospodarowania przestrzennego stanowiły tereny zieleni o szczególnym znaczeniu przyrodniczym i krajobrazowym. Ww. ustalenia i wskazania obecnego mpzp są zgodne z dokumentem Studium.

Dla ochrony wartości przyrodniczych zaleca się, aby ewentualną realizację zabudowy w powyższych obszarach prowadzić jedynie pod warunkiem zachowywania i egzekwowania zapisów miejscowego planu oraz przepisów odrębnych oraz niezaburzaniu (utrzymaniu) naturalnych, lokalnych warunków gruntowo – wodnych.

Zmiana planu nie ingeruje w ocenę wykazaną wg uchwały Nr XXVIII/305/2021 Rady Gminy Nowy Targ z dnia 22 grudnia 2021 r. w sprawie uchwalenia miejscowego planu zagospodarowania dla obszarów: „Harkłowa – 1”, „Harkłowa – 2” i „Harkłowa – 3” (Dz. Urz. Woj. Małopolskiego z dnia 12 stycznia 2022 r. poz. 521). Realizacja ustaleń ocenianego projektu planu nie będzie powodowała transgranicznego oddziaływania na środowisko.