

SPIS TREŚCI

1. WPROWADZENIE	3
1.1 PRZEDMIOT, CEL, ZAKRES MERYTORYCZNY PROGNOZY	3
1.2 PODSTAWY OPRACOWANIA ORAZ WYKORZYSTANE MATERIAŁY	3
2. INFORMACJA O ZAWARTOŚCI, GŁÓWNYCH CELACH PROJEKTOWANEGO DOKUMENTU ORAZ JEGO POWIĄZANIACH Z INNYMI DOKUMENTAMI	6
2.1 OBSZAR OPRACOWANIA I JEGO ZAGOSPODAROWANIE ANTROPOGENICZNE.....	6
2.2 CHARAKTERYSTYKA ZAMIERZEŃ PLANISTYCZNYCH	8
2.3 POWIĄZANIA PROJEKTOWANEGO DOKUMENTU Z INNYMI DOKUMENTAMI	9
3. INFORMACJA O METODACH ZASTOSOWANYCH PRZY SPORZĄDZANIU PROGNOZY..	11
4. PROPOZYCJE DOTYCZĄCE PRZEWIDYWANYCH METOD ANALIZY SKUTKÓW REALIZACJI POSTANOWIEŃ PROJEKTOWANEGO DOKUMENTU ORAZ CZĘSTOTLIWOŚĆ JEJ PRZEPROWADZANIA	12
5. OKREŚLENIE, ANALIZA I OCENA ISTNIEJĄCEGO STANU ŚRODOWISKA ORAZ POTENCJALNE ZMIANY TEGO STANU W PRZYPADKU BRAKU REALIZACJI PROJEKTOWANEGO PLANU	12
5.1 STAN ZASOBÓW ŚRODOWISKA.....	12
5.2 ISTNIEJĄCE ZAGROŻENIA ŚRODOWISKA, A JEGO ODPORNOŚĆ NA DEGRADACJĘ ORAZ ZDOLNOŚĆ DO SAMOREGENERACJI	21
5.3 POTENCJALNE ZMIANY STANU ŚRODOWISKA W PRZYPADKU BRAKU REALIZACJI PROJEKTOWANEGO PLANU	24
6. ISTNIEJĄCE PROBLEMY OCHRONY ŚRODOWISKA ISTOTNE Z PUNKTU WIDZENIA REALIZACJI PROJEKTOWANEGO DOKUMENTU, W SZCZEGÓLNOŚCI DOTYCZĄCE OBSZARÓW PODLEGAJĄCYCH OCHRONIE NA PODSTAWIE USTAWY Z DNIA 16 KWIEŹNIA 2004 R. O OCHRONIE PRZYRODY	25
6.1 FORMY OCHRONY PRAWNEJ.....	25
6.1.1. <i>Lasy ochronne</i>	25
6.1.2. <i>Zasoby wodne</i>	25
6.1.3. <i>Ustalenia wynikające z warunków korzystania z wód regionu wodnego</i>	25
6.1.4. <i>Złoże kopalin</i>	26
6.1.5. <i>Ruchy masowe ziemi</i>	26
6.1.6. <i>Flora i fauna</i>	26
6.1.7. <i>Walory krajobrazowe</i>	36
6.1.8. <i>Klimat akustyczny</i>	37
6.1.9. <i>Grunty rolne i leśne</i>	38
6.1.10. <i>Obszary cenne przyrodniczo a nie objęte ochroną</i>	38
7. CELE OCHRONY ŚRODOWISKA USTANOWIONE NA SZCZEBLU MIĘDZYNARODOWYM I KRAJOWYM ORAZ SPOSOBY, W JAKICH TE CELE I INNE PROBLEMY ŚRODOWISKA ZOSTAŁY UWZGLĘDNIONE PODCZAS OPRACOWYWANIA PROJEKTU PLANU	39
8. USTALENIA PROJEKTU MIEJSCOWEGO PLANU ZAGOSPODAROWANIA PRZESTRZENNEGO W ODNIESIENIU DO STRATEGICZNEGO PLANU ADAPTACJI DLA SEKTORÓW I OBSZARÓW WRAŻLIWYCH NA ZMIANY KLIMATU DO ROKU 2020 Z PERSPEKTYWĄ DO ROKU 2030	42
9. PRZEWIDYWANE ZNACZĄCE ODDZIAŁYWANIE (W TYM BEZPOŚREDNIE, WTÓRNE I SKUMULOWANE, KRÓTKOTERMINOWE, ŚREDNIOTERMINOWE I DŁUGOTERMINOWE, STAŁE I CHWILOWE ORAZ POZYTYWNE I NEGATYWNE) NA PRZEDMIOT OCHRONY OBSZARU NATURA 2000 ORAZ INTEGRALNOŚĆ TEGO OBSZARU, A TAKŻE NA ŚRODOWISKO.	44
8.1 ODDZIAŁYWANIA ROZWIĄZAŃ PLANU NA ŚRODOWISKO: BEZPOŚREDNIE I POŚREDNIE, ŚREDNIO I DŁUGO TERMINOWE, STAŁE I CHWILOWE, WTÓRNE I SKUMULOWANE.....	44
10. STAN ŚRODOWISKA NA OBSZARACH OBJĘTYCH ZNACZĄCYM ODDZIAŁYWANIEM ...	47
11. TRANSGRANICZNE ODDZIAŁYWANIE NA ŚRODOWISKO	49
12. OBSZARY PROBLEMOWE	49
13. ROZWIĄZANIA MAJĄCYCH NA CELU ZAPOBIEGANIE, OGRANICZANIE LUB KOMPENSACJĘ PRZYRODNICZĄ NEGATYWNYCH ODDZIAŁYWAŃ NA ŚRODOWISKO MOGĄCYCH BYĆ REZULTATEM REALIZACJI PROJEKTOWANEGO DOKUMENTU, W	

SZCZEGÓLNOŚCI NA CELE OCHRONY OBSZARU NATURA 2000 ORAZ INTEGRALNOŚĆ TEGO OBSZARU.....	50
14. PROPOZYCJE ROZWIĄZAŃ ALTERNATYWNYCH DO ROZWIĄZAŃ ZAWARTYCH W MIEJSCOWYM PLANIE ZAGOSPODAROWANIA PRZESTRZENNEGO	53
15. STRESZCZENIE W JĘZYKU NIESPECJALISTYCZNYM.....	54

SPIS ZAŁĄCZNIKÓW MAPOWYCH:

ZAŁĄCZNIK 1	MAPA USTALEŃ MPZP NA TLE POWIĄZAŃ EKOLOGICZNYCH DLA OBSZARU „PYZÓWKA”
	W SKALI 1 : 8 000

1. Wprowadzenie

1.1 Przedmiot, cel, zakres merytoryczny prognozy

Prognoza oddziaływania na środowisko to opracowanie wykonywane w celu określenia wpływu na środowisko projektowanego sposobu zagospodarowania w granicach administracyjnych Gminy Nowy Targ, w rejonie sołectwa Pyzówka.

Wymagania dotyczące zakresu merytorycznego prognozy zostały określone w art. 51 ust. 2 Ustawy o udostępnianiu informacji o środowisku i jego ochronie, udziale społeczeństwa w ochronie środowiska oraz o ocenach oddziaływania na środowisko (tekst jednolity Dz.U. 2020, poz. 283 z późn. zm.).

Do wykonania prognozy zastosowano metodę analizy systemowej opierającą się na tworzeniu modeli i stosowaniu hipotez jako podstawy rozważań.

1.2 Podstawy opracowania oraz wykorzystane materiały

Niniejszą prognozę sporządzono na zlecenie Urzędu Gminy Nowy Targ z siedzibą przy ul. Bulwarowej 9 w Nowym Targu.

Przy sporządzaniu niniejszej prognozy oparto się o następujące akty prawne:

Przy sporządzaniu niniejszej prognozy oparto się o następujące akty prawne:

- 1.2.1.) Ustawa z dnia 3 października 2008 r. o udostępnianiu informacji o środowisku i jego ochronie, udziale społeczeństwa w ochronie środowiska oraz o ocenach oddziaływania na środowisko (tekst jednolity Dz.U. 2020, poz. 283 z późn. zm.);
- 1.2.2.) Ustawa z dnia 27 kwietnia 2001 r. Prawo ochrony środowiska (tekst jednolity Dz. U. 2020, poz. 1396);
- 1.2.3.) Ustawa z dnia 16 kwietnia 2004 r. o ochronie przyrody (tekst jednolity, Dz.U. 2020, poz. 55);
- 1.2.4.) Ustawa z dnia 20 lipca 2017 r. Prawo wodne (Dz.U. 2020, poz. 310 z późn. zm.);
- 1.2.5.) Ustawa z dnia 9 czerwca 2011 r. — Prawo geologiczne i górnicze (tekst jednolity, Dz.U. 2020, poz.1064);
- 1.2.6.) Ustawa z dnia 28 września 1991 r. o lasach (tekst jednolity Dz.U. 2020, poz. 6 z późn. zm.);
- 1.2.7.) Ustawa z dnia 3 lutego 1995 r. o ochronie gruntów rolnych i leśnych (tekst jednolity Dz.U. 2017, poz. 1161);
- 1.2.8.) Ustawa z dnia 23 lipca 2003 r. o ochronie zabytków i opiece nad zabytkami (tekst jednolity Dz.U. 2020, poz. 282);
- 1.2.9.) Rozporządzenie Ministra Środowiska z dnia 14 czerwca 2007 r. w sprawie dopuszczalnych poziomów hałasu w środowisku (tekst jednolity, Dz.U. 2014, poz. 112);
- 1.2.10.) Rozporządzenie Ministra Transportu, Budownictwa i Gospodarki Morskiej z dnia 25 kwietnia 2012 r. w sprawie ustalania geotechnicznych warunków posadawiania obiektów budowlanych (Dz.U. 2012 poz. 463);

- 1.2.11.) Rozporządzenie Ministra Środowiska z dnia 30 października 2003 r. w sprawie dopuszczalnych poziomów pól elektromagnetycznych w środowisku oraz sposobów sprawdzania dotrzymania tych poziomów (Dz.U. 2003 nr 192 poz. 1883);
- 1.2.12.) Rozporządzenie Rady Ministrów z dnia 18 października 2016 r. w sprawie Planu gospodarowania wodami na obszarze dorzecza Wisły (Dz.U. 2016, poz. 1911);
- 1.2.13.) Rozporządzenie Rady Ministrów z dnia 18 października 2016 r. w sprawie Planu gospodarowania wodami na obszarze dorzecza Odry (Dz.U. 2016, poz. 1967);
- 1.2.14.) Rozporządzenie Ministra Środowiska z dnia 16 grudnia 2016 r. w sprawie ochrony gatunkowej zwierząt (Dz.U. 2016 poz. 2183);
- 1.2.15.) Rozporządzenie Ministra Środowiska z dnia 9 października 2014 r. w sprawie ochrony gatunkowej roślin (Dz.U. 2014 poz. 1409);
- 1.2.16.) Rozporządzenie Ministra Środowiska z dnia 9 października 2014 r. w sprawie ochrony gatunkowej grzybów (Dz.U. 2014 poz. 1408);
- 1.2.17.) Uchwała nr XXXII/452/17 Sejmiku Województwa Małopolskiego z dnia 23 stycznia 2017 r. w sprawie wprowadzenia na obszarze województwa małopolskiego ograniczeń i zakazów w zakresie eksploatacji instalacji, w których następuje spalanie paliw.

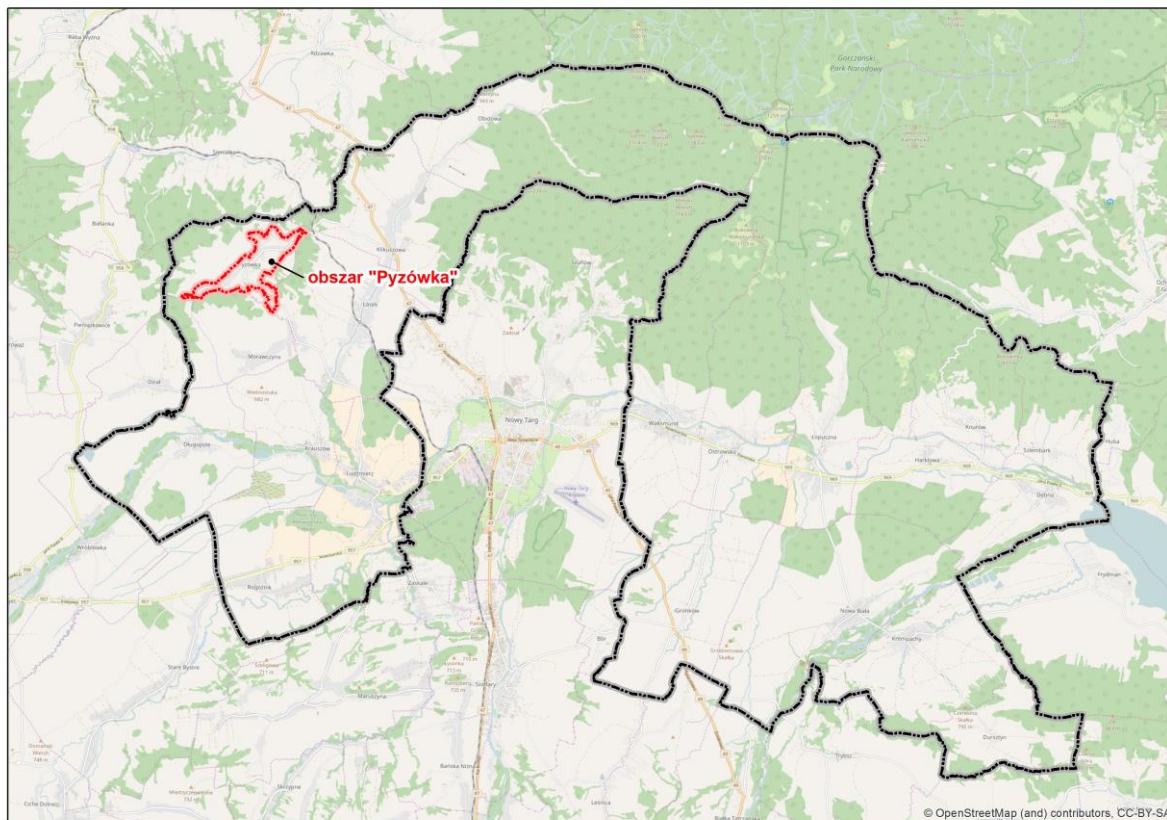
Ustawy te dały podstawę do wydania szeregu rozporządzeń oraz podejmowania na ich podstawie uchwał w sprawie tworzenia określonego typu obszarów i obiektów oraz wprowadzania ochrony gatunkowej roślin i zwierząt. Stanowią one również podstawę do konstrukcji planów zagospodarowania przestrzennego.

- [1.2.18] Aktualizacja opracowania ekofizjograficznego dla gminy Nowy Targ, wyk. EKOID 2015 r.;
- [1.2.19] Opracowanie ekofizjograficzne do miejscowego planu zagospodarowania przestrzennego dla gminy Nowy Targ, wyk.: Biuro Rozwoju Krajowa S.A. , 2005;
- [1.2.20] Studium Uwarunkowań i Kierunków Zagospodarowania Przestrzennego Gminy Nowy Targ, Nowy Targ, 2012;
- [1.2.21] Program Ochrony Środowiska dla gminy Nowy Targ na lata 2004 - 2011 wraz z prognozą do roku 2015, Wyk.: „PROFIT” Sp. z o.o. w Skrudzinie, Nowy Sącz, 2004
- [1.2.22] Kondracki J., Geografia regionalna Polski, PWN, Warszawa, 2000;
- [1.2.23] Matuszkiewicz, 2008: Regionalizacja geobotaniczna Polski, IGiPZ, Warszawa (dostęp online: www.igipz.pan.pl)
- [1.2.24] Matuszkiewicz, 2008: Potencjalna roślinność naturalna Polski, IGiPZ, Warszawa (dostęp online: www.igipz.pan.pl)
- [1.2.25] Nawara Z., 2006: Flora Polski. Rośliny łąkowe. Oficyna wydawnicza MULTICO, Warszawa;
- [1.2.26] Jędrzejewski W., Nowak S., Stachura K., Skierczyński M., Mysłajek R.W., Niedziałkowski K., Jędrzejewska B., Wójcik J.M., Zalewska H., Pilot M., 2005 (2011): Projekt korytarzy ekologicznych łączących Europejską Sieć Natura 2000 w Polsce. Zakład Badania Ssaków PAN, Białowieża (aktualizacja, 2011);
- [1.2.27] Atlas klimatu Polski, H. Lorenc, IMGW, Warszawa, 2005 r.;

- [1.2.28] Standardowe Formularze Danych Obszarów NATURA 2000;
- [1.2.29] Plan gospodarowania wodami na obszarze dorzecza Wisły, KZGW, Warszawa 2016
- [1.2.30] Mapa atrakcji województwa małopolskiego, w skali 1:200 000, 2006
- [1.2.31] Mapa hydrogeologiczna Polski, Ark. Bielsko Biała, Nowy Sącz, w skali 1:200 000;
- [1.2.32] Mapa hydrograficzna Polski, Ark. Nowy Targ, w skali 1:50 000;
- [1.2.33] Mapa sozologiczna Polski, Ark. Nowy Targ, w skali 1:50 0000;
- [1.2.34] <http://www.kzgw.gov.pl/>
- [1.2.35] <http://mapy.isok.gov.pl/imap/>
- [1.2.36] <http://geoserwis.gdos.gov.pl/mapy/>
- [1.2.37] <http://www.krakow.rdos.gov.pl/>
- [1.2.38] <http://natura2000.gdos.gov.pl/>
- [1.2.39] <http://www.krakow.pios.gov.pl/>
- [1.2.40] <http://www.nowytarg.pl/>
- [1.2.41] <http://geoportal.pgi.gov.pl/>

2. Informacja o zawartości, głównych celach projektowanego dokumentu oraz jego powiązaniach z innymi dokumentami

2.1 Obszar opracowania i jego zagospodarowanie antropogeniczne



Rysunek 1 Mapa lokalizacji terenu objętego opracowaniem

Teren opracowania **Pyzówka** położony jest w północno zachodniej części gminy Nowy Targ i zajmuje powierzchnię około 175 ha.

Pyzówka leży w małej kotlinie podgórskiej, w obszarze źródeł potoku Obroczonej, u stóp niewysokiego grzbietu górskiego Janiłówki i Trubacza. Lasy porastające wzniesienia górskie osłaniają ją od wiatrów północnych, a południowa ekspozycja terenu zapewnia znakomite nasłonecznienie. Dzięki temu panuje tu łagodniejszy niż na otaczających terenach mikroklimat.

Wieś leży na wysokości 700-750 m n.p.m, przy trzech głównych ulicach, które zbiegają się przy małym placu, gdzie stoi kaplica i inne budynki użyteczności wiejskiej. Zabudowę tworzą małe osiedla, które noszą nazwy: Kowole, Lalikówka, Zagroda, Drągówka, Sołtystwo, Knapówka, Pasternik. Najwyżej położone domy wznoszą się na stoku Janiłówki, na osiedlach Grapa i Rabice. Lasy świerkowe w rejonie Trubacza noszą nazwy: Okrąg, Bieskid, Bucznik. Za granicą morawczyńską jest las Trąbówka i Do Młak, a za granicą z Laskiem Las Mazurka. Nad wsią od strony południowo-wschodniej wznosi się Brześcina. Północne stoki tego wzniesienia nadają się do uprawiania narciarstwa zjazdowego.

Dogodny dojazd do Pyzówki zapewnia biegnąca doliną Obroczej droga z Nowego Targu, przy której na skraju wsi zbudowano kościół pod wezwaniem św. Jana. Inna droga prowadzi w kierunku wschodnim przez Przełęcz Sieniawską do Klikuszowej. Przez przełęcz wiedzie też linia kolejowa do Zakopanego (z przystankiem “Pyzówka”).

Wzdłuż grzbietów pasma pogórskiego Pyzówki przebiega szlak turystyczny z Klikuszowej przez Żeleźnicę na Babią Górę. Ścieżki spacerowe prowadzące w kierunku najwyższych wzniesień Przystępu, Janiówki i okolicznych lasów, z malowniczymi widokami panoramy Tatr i Podhala, stwarzają wyjątkowe warunki do odpoczynku i turystyki pieszej.

Infrastruktura techniczna

Energia elektryczna na terenie całej gminy Nowy Targ dostarczana jest z GPZ 110/15 kV Lasek oraz GPZ 110/15 kV Szaflary, za pośrednictwem napowietrznej sieci średnich napięć 15 kV.

Do zabudowań zlokalizowanych w granicach opracowania energia elektryczna dostarczana jest do poszczególnych odbiorców poprzez słupowe lub wbudowane stacje transformatorowe i sieć niskich napięć, głównie w wykonaniu napowietrznym.

Na obszarze sołectwa zasadniczym źródłem zaopatrzenia w wodę są ujęcia wód powierzchniowych, podziemnych rozprowadzanych przez istniejącą sieć wodociagową.

Część gminy Nowy Targ jest skanalizowana. W sołectwie Pyzówka ścieki zgromadzone są w zbiornikach przydomowych (szczelne zbiorniki bezodpływowe lub przydomowe oczyszczalnie ścieków). Na obszarach skanalizowanych ścieki odprowadzane są przez istniejące sieci kanałów grawitacyjnych i tłocznych oraz urządzeń i obiektów (pompownie, punkty zlewnie ścieków).

Na terenie całej gminy istnieją sieci i urządzenia gazownicze. Gaz używany jest głównie do celów bytowo-gospodarczych i grzewczych.

Gospodarka odpadami prowadzona jest w oparciu o gminny Plan Gospodarki Odpadami. Podstawową metodą unieszkodliwiania odpadów komunalnych w gminie wiejskiej Nowy Targ było dotychczas zbieranie i gromadzenie ich na składowisku. Zbiórką i transportem odpadów na terenie gminy zajmują się trzy firmy. Odpady wywożone są poza teren powiatu nowotarskiego, między innymi z uwagi na brak na terenie powiatu wysypiska odpadów komunalnych o zasięgu ponadlokalnym.

Selektywna zbiórka odpadów pochodzących z gospodarstw domowych oraz selektywna zbiórka surowców wtórnych dotychczas nie była prowadzona (obecnie jest obowiązkowa na terenie całej gminy). Nie istnieje odrębny system zbiórki odpadów powstających w obiektach infrastruktury (handel, szkoły, obiekty użyteczności publicznej itp.)

Z Planu gospodarki odpadami wynika, że największą grupę odpadów na terenie gminy stanowią odpady:

- komunalne;
- opakowaniowe;
- z przemysłu.

2.2 Charakterystyka zamierzeń planistycznych

W planie przedstawionym do oceny ustala się następujące przeznaczenia podstawowe terenów:

- | | |
|--|-----------------|
| a) Tereny zabudowy mieszkaniowej jednorodzinnej | - MN , |
| b) Tereny zabudowy mieszkaniowej jednorodzinnej z usługami | - MN/U , |
| c) Tereny zabudowy mieszkaniowej ekstensywnej | - MRj , |
| d) Tereny zabudowy usługowej | - U , |
| e) Tereny usług kultu religijnego | - UK , |
| f) Tereny usług oświaty | - UO , |
| g) Tereny zabudowy usług turystycznych i rekreacji | - UT , |
| h) Tereny pod urządzenia i obiekty transportu linowego | - USn , |
| i) Tereny sportu i rekreacji | - US , |
| j) Tereny rolnicze | - R , |
| k) Tereny lasów | - ZL , |
| l) Tereny zieleni nieurządzonej | - ZN , |
| m) Tereny zieleni izolacyjnej | - ZI , |
| n) Cmentarze | - ZC , |
| o) Tereny wód powierzchniowych śródlądowych | - WS , |
| p) Teren obsługi komunikacji samochodowej | - KS , |
| r) Tereny urządzeń wodociągowych | - W , |
| s) Tereny komunikacji: | |
| – KDZ - teren drogi zbiorczej | |
| – KDD - teren drogi dojazdowej | |
| – KDW - teren drogi wewnętrznej. | |

W stosunku do istniejącego sposobu zagospodarowania czy obowiązującego miejscowego planu zagospodarowania przestrzennego oceniany projekt planu przewiduje przede wszystkim:

- wprowadzenie przeznaczeń terenów zabudowy mieszkaniowej jednorodzinnej i terenów zabudowy zagrodowej i zabudowy mieszkaniowej jednorodzinnej na obszary dotychczas biologicznie czynne,
- wprowadzenie przeznaczeń terenów zabudowy mieszkaniowej z usługami na tereny zabudowy zagrodowej i zabudowy mieszkaniowej jednorodzinnej oraz tereny dotychczas niezabudowane,
- zmiana przeznaczenia powierzchni biologicznie czynnych na tereny zabudowy usługowej,
- wprowadzenie przeznaczeń terenów rolniczych,
- wprowadzenie i poszerzenie przeznaczenia terenów zabudowy usług turystycznych i rekreacji oraz wprowadzenie terenów pod urządzenia i obiekty transportu linowego,
- wprowadzenie przeznaczenia terenów sportu i rekreacji na tereny zabudowy mieszkaniowej jednorodzinnej oraz obszary dotychczas biologicznie czynne.

Ponadto plan zakłada lokalne poszerzenie terenów zabudowy jednorodzinnej (MN), terenów zabudowy zagrodowej i zabudowy mieszkaniowej jednorodzinnej ekstensywnej (MRj) oraz zabudowy terenów zabudowy mieszkaniowej jednorodzinnej (MN) jako dowiązanie do istniejącego

zagospodarowania. Oceniany projekt planu miejscowego jest zgodny z zapisami *Studium uwarunkowań i kierunków zagospodarowania przestrzennego*.

*Zakres zmian: wprowadzenia nowych definicji (par. 2 ust 1), zmian parametrów zabudowy (par. 4 ust 7), pominięcia zabudowy zagrodowej w obszarach MN/U1-MN/U4, MRj1-MRj31.1 i Mrj4 - MRj35.1 (par. 13 ust 3, par. 14 ust 3, par. 15 ust 3), wprowadzenia parametrów w projekcie planu (par. 23 ust 4), usunięcia zapisu, dotyczącego dopuszczenia przebudowy i odbudowy istniejącej zabudowy mieszkaniowej z zakazem jej nadbudowy i rozbudowy w obszarach ZN1-ZN24 (par. 24 ust 4), wyznaczenia zasad dotyczących miejsc parkingowych w obszarze ZC1 (par. 26 ust 3) i wprowadzenia parametru tj. intensywność zabudowy, usunięcia w par. 4 występujących tych samych jednostek redakcyjnych **nie ma wpływu na wykreowane wnioski w zakresie oceny ww. planu na środowisko**. Na skutek uwzględnienia przez Wójta Gminy Nowy Targ uwag nie było potrzeby ponownego wyłożenia. Zakres ww. poglądu w zakresie ponowienia wyłożenia nie spotkał się z akceptacją, gdzie za wyrokiem Wojewódzkiego Sądu Administracyjnego z dnia 4 lipca 2023 r. na skutek skargi Wojewody Małopolskiego na uchwałę Nr XXII/222/2021 Rady Gminy Nowy Targ z dnia 25 marca 2021 r. w sprawie miejscowego planu zagospodarowania przestrzennego dla obszaru „Pyzówka” Sąd stwierdził nieważność zaskarżonej uchwały w całości. Tym samym ponowiono wyłożenie, jednocześnie usunięto teren **UT3.1**, który był przeznaczony w planie miejscowym pod tereny zabudowy usług turystycznych i rekreacji, gdzie dopuszczone zostały również w obrębie tego przeznaczenia, parkingi, zieleń urządzona oraz obiekty urządzeń wodnych, gdzie w ocenie organu nadzorczego ww. przeznaczenie nie mieści się w kierunkach obowiązującego Studium. Biorąc pod uwagę zakres usunięcia terenu, nie ma potrzeby zmiany załącznika graficznego, ponieważ ww. nie ma wpływu na treść dokonanej na mapach oceny. Tym samym do wyłożenia na skutek orzeczenia Sądu nie ma potrzeby weryfikować załączników do prognozy i ww. nie zostały przedłożone do ww. zmian.*

2.3 Powiązania projektowanego dokumentu z innymi dokumentami

Projekt miejscowego planu zagospodarowania przestrzennego realizuje ustalenia zawarte w obowiązującym przepisach odrębnych (wymienionych w pkt. 1.2).

Ponadto Zapisy *Miejscowego planu zagospodarowania przestrzennego...* nie stoją w sprzeczności z polityką przyjętą na szczeblu krajowym i regionalnym określoną w takich dokumentach jak:

1. Koncepcja polityki przestrzennego zagospodarowania kraju (ogłoszona w Monitorze Polskim Nr 26, poz. 432),
2. „Koncepcja Przestrzennego Zagospodarowania Kraju”(do 2030 r.),
3. Polska 2025 - Długookresowa strategia trwałego i zrównoważonego rozwoju (Rządowe Centrum Studiów Strategicznych, 2000 r),
4. Dokument Rządowy Polityka ekologiczna państwa w latach 2009–2012 z perspektywą do roku 2016,
5. Plan zagospodarowania przestrzennego województwa małopolskiego (przyjętego Uchwałą nr XLVII/732/18 Sejmiku Województwa Małopolskiego z dnia 26 marca 2018 r.),

6. Strategią Rozwoju Województwa Małopolskiego na lata 2011 - 2020 (przyjętą Uchwałą Nr XII/183/11 Sejmiku Województwa Małopolskiego z dnia 26 września 2011 r.).

Projektowane ustalenia są również zgodne z zapisami *Programu Ochrony Środowiska dla gminy Nowy Targ na lata 2004 - 2011 wraz z prognozą do roku 2015*.

Oceniany projekt miejscowego planu jest zasadniczo zgodny z uwarunkowaniami określonymi w opracowaniu ekofizjograficznym dla Gminy Nowy Targ. Uwzględnia m.in. ochronę przyrodniczo najcenniejszych obszarów, tj. lasów, cieków wraz z dolinami, a także obszarów chronionych na mocy ustawy o ochronie przyrody. Ustalenia planu uwzględniają także aspekty ochrony gleb i wód oraz innych komponentów środowiska.

Realizacja nowych terenów zabudowy na obszarze Pyzówka przewidziana została głównie na obszarach biologicznie czynnych, w stanie obecnym funkcjonujących jako tereny rolne (użytki łąkowe).

W większości wprowadzenie nowych form zagospodarowania obejmuje obszary o umiarkowanych wartościach przyrodniczych i nie będzie znacząco oddziaływać na środowisko.

W przedłożonym projekcie mpzp przeznaczenia terenów w kontekście uwarunkowań przyrodniczych terenu objętego planem stwierdzono, że nie stoją one w sprzeczności z zakazami oraz ustaleniami dotyczącymi czynnej ochrony ekosystemów, obowiązującymi na terenie Południowomłopolskiego Obszaru Chronionego Krajobrazu, w związku z czym w powyższym zakresie nie wnosi się uwag. Niezależnie od powyższego zwrócono uwagę, że Sejmik Województwa Małopolskiego przyjął Uchwałę nr XX/274/20 z dnia 27 kwietnia 2020 r, w sprawie Południowomłopolskiego Obszaru Chronionego Krajobrazu (Dz. Urz. Woj. Małop. poz. 3482), która została opublikowana w Dzienniku Urzędowym Województwa Małopolskiego w dniu 22 maja 2020 r. (uchwała wchodzi w życie po upływie 14 dni od dnia ogłoszenia). Na podstawie ustawy z dnia 16 kwietnia 2004 r. o ochronie przyrody uzgodnienia z regionalnym dyrektorem ochrony środowiska wymagają:

- 1) projekty miejscowych planów zagospodarowania przestrzennego w części dotyczącej obszaru chronionego krajobrazu w zakresie ustaleń planów, mogących mieć negatywny wpływ na ochronę przyrody obszaru chronionego krajobrazu (art. 23 ust. 5),
- 2) projekty miejscowych planów zagospodarowania przestrzennego w części dotyczącej istniejącego lub projektowanego obszaru Natura 2000 w zakresie ustaleń planów mogących znacząco negatywnie oddziaływać na obszar Natura 2000 (art. 30 ust. 3a).

Zgodnie z art. 2 ww. ustawy, ochrona przyrody polega na zachowaniu, zrównoważonym użytkowaniu oraz odnawianiu zasobów, tworów i składników przyrody. Celem ochrony przyrody jest:

- 1) utrzymanie procesów ekologicznych i stabilności ekosystemów;
- 2) zachowanie różnorodności biologicznej;
- 3) zachowanie dziedzictwa geologicznego i paleontologicznego;
- 4) zapewnienie ciągłości istnienia gatunków roślin, zwierząt i grzybów, wraz z ich siedliskami, przez ich utrzymywanie lub przywracanie do właściwego stanu ochrony;
- 5) ochrona walorów krajobrazowych, zieleni w miastach i wsiach oraz zadrzewień;

- 6) utrzymywanie lub przywracanie do właściwego stanu ochrony siedlisk przyrodniczych, a także pozostałych zasobów, tworów i składników przyrody;
- 7) kształtowanie właściwych postaw człowieka wobec przyrody przez edukację, informowanie i promocję w dziedzinie ochrony przyrody.

Stosownie do brzmienia art. 3 ust. 1 ustawy o ochronie przyrody ww. cele realizowane są m.in. przez uwzględnianie wymagań ochrony przyrody w strategiach, programach i dokumentach programowych, o których mowa w art. 14 ust. 1 ustawy z dnia 27 kwietnia 2001 r. Prawo ochrony środowiska, programach ochrony środowiska przyjmowanych przez organy jednostek samorządu terytorialnego, koncepcji przestrzennego zagospodarowania kraju, strategiach rozwoju województw, planach zagospodarowania przestrzennego województw, strategiach rozwoju gmin, studiach uwarunkowań i kierunków zagospodarowania przestrzennego gmin, miejscowych planach zagospodarowania przestrzennego oraz w działalności gospodarczej i inwestycyjnej. Powyższe cele powinny być także realizowane w myśl zapisów art. 1 ust. 2 ustawy z dnia 27 marca 2003 r. o planowaniu i zagospodarowaniu przestrzennym, zgodnie z którymi w planowaniu i zagospodarowaniu przestrzennym uwzględnia się wymagania ładu przestrzennego, walory architektoniczne i krajobrazowe oraz wymagania ochrony środowiska. Również art. 71 ust. 3 i art. 72 ust. 1 pkt. 5 ustawy Prawo ochrony środowiska wskazują, że w studium uwarunkowań i kierunków zagospodarowania przestrzennego gmin oraz miejscowym planie zagospodarowania przestrzennego zapewnia się ochronę i zachowanie walorów krajobrazowych terenu, natomiast art. 73 tejże ustawy wskazuje na konieczność uwzględnienia w miejscowym planie zagospodarowania przestrzennego ograniczeń wynikających z ustanowienia w trybie ustawy o ochronie przyrody obszaru chronionego krajobrazu i obszaru Natura 2000. Prognozę skorygowany w ww. zakresie.

3. Informacja o metodach zastosowanych przy sporządzaniu prognozy

W czasie sporządzania prognozy oddziaływania na środowisko stosuje się różnorodne metody analityczne i waloryzacyjne. Aktualnie brak jest znormalizowanego nazewnictwa w tym zakresie. W niniejszym opracowaniu posłużono się między innymi następującymi metodami:

W zakresie opisu stanu środowiska posłużono się metodami analitycznymi. **W zakresie prognozowania wielkości oddziaływania na środowisko** na etapie realizacji ustaleń miejscowego planu zagospodarowania przestrzennego zastosowano prognozowanie przez analogie, biorąc pod uwagę analizy i badania obszarów o podobnym zagospodarowaniu terenu, charakterze i funkcjach.

4. Propozycje dotyczące przewidywanych metod analizy skutków realizacji postanowień projektowanego dokumentu oraz częstotliwość jej przeprowadzania

Plan przedstawiony do oceny obejmuje teren położony w granicach sołectwa Pyzówka. Jest to obszar w znacznej części przekształcony antropogenicznie w związku z działalnością rolniczą oraz przede wszystkim rozwojem zabudowy mieszkaniowej i towarzyszącej jej infrastruktury.

Jakość poszczególnych elementów środowiska takich jak: powietrze, wody powierzchniowe czy wody podziemne na terenie województwa małopolskiego a tym samym w granicach Gminy Nowy Targ, podlega monitoringowi prowadzonemu m.in. przez Wojewódzki Inspektorat Ochrony Środowiska (WIOŚ) w Krakowie.

W zakresie skutków oddziaływania na środowisko realizacji projektowanego zagospodarowania powierzchni terenu, za wystarczający przyjmuje się system monitoringu państwowego realizowany przez Wojewódzki Inspektorat Ochrony Środowiska w ramach Państwowego Monitoringu Środowiska.

5. Określenie, analiza i ocena istniejącego stanu środowiska oraz potencjalne zmiany tego stanu w przypadku braku realizacji projektowanego planu

5.1 Stan zasobów środowiska

Stan środowiska omawianych terenów kształtowany jest nie tylko przez czynniki miejscowe, ale jest także wypadkową jej powiązań z otoczeniem.

Zgodnie z podziałem na jednostki fizyczno – geograficzne wg. J. Kondrackiego (2000), prawie cały teren położony w granicach prowincji Karpaty Zachodnie z Podkarpaciem (51), podprowincji Zewnętrzne Karpaty Zachodnie (513), w makroregionie Beskidy Zachodnie (513.4-5) oraz mezoregionie Beskid Orawsko - Podhalański (513.514).

Północno – wschodni fragment (przysiółek Przysłop) terenu opracowania leży w zasięgu prowincji Karpaty Zachodnie z Podkarpaciem (51), podprowincji Zewnętrzne Karpaty Zachodnie (513), makroregionie Beskidy Zachodnie (513.4-5) oraz mezoregionie Gorce (513.52).

Obecnie na omawianym obszarze wzdłuż głównych ciągów komunikacyjnych – KDZ1 i KDD1 koncentrują się tereny zabudowy mieszkaniowej jednorodzinnej oraz zagrodowej wraz z towarzyszącą infrastrukturą drogową oraz punktami usługowymi. Wśród nich znajdują się także obiekty podlegające ochronie konserwatorskiej chronione m.p.zp ujęte w Gminnej Ewidencji Zabytków oraz Wojewódzkiej Ewidencji Zabytków:

- 1) Kaplica Matki Boskiej, murowana (Pl. Jana Kazimierza), Kościół pw. św. Jana (murowany), Krzyż żeliwny przy ul. Podhalańskiej 26;
- 2) przy ul. Kolejowej: bud. mieszk. nr 9;
- 3) przy ul. Podhalańskiej: bud. mieszk. nr 4, bud. mieszk. nr 11, bud. mieszk. nr 19, bud. mieszk. nr 26, bud. mieszk. nr 27, bud. mieszk. nr 41, bud. mieszk. nr 56, bud. mieszk. nr 57, bud. mieszk. nr 58, bud. mieszk. nr 78, bud. mieszk. nr 82, bud. mieszk.-gosp. nr 84, bud. mieszk. nr 86, bud. mieszk. nr 96, bud. spichlerza nr 30, stodoła i obora nr 25, stodoła nr 86, piwnica nr 57;

4) przy ul. Turystycznej: bud. miesz. nr 10, bud. miesz. nr 17, bud. miesz. nr 40, bud. miesz. - gosp. nr 40, bud. gosp. nr 40, bud. miesz. nr 41, bud. miesz. nr 47, bud. miesz. nr 55, bud. miesz. nr 69, piwnica nr 65;

5) przy ul. Polnej: Zagroda nr 2;

Części peryferyczne sołectwa odznaczają się znacznym odsetkiem powierzchni biologicznie czynnych, głównie w postaci użytków rolnych oraz zieleni wysokiej porastającej w dolinach cieków oraz skupisk zadrzewień śródpolnych czy lasów.

Z uwagi na dotychczasowy sposób zagospodarowania omawianego terenu oraz obszarów przyległych, wymiana biologiczna przebiega tu bez większych zakłóceń, a analizowany obszar odznacza się licznymi powiązaniem przyrodniczymi z sąsiednimi terenami.

Niewielkie północne oraz południowo zachodnie fragmenty obszaru położone są w zasięgu korytarza ekologicznego migracji ssaków kopytnych o randze krajowej „Babia Góra - Gorce” (kod:GKK-7A) i obejmuje obszary MRj3, MRj3.1 oraz w części północnej MN13, MN13.1, MN14, MN14.1, MN15, MN15.1, MN15.2 I 3, MN17, MN17.2, MRj33.1, mRj35 i MRj35.1, teren W2 i drogi KDZ1, KDD12 I KDD11. O powiązaniach przedmiotowego terenu z obszarami otaczającymi decyduje również charakterystyczna dla tego rejonu budowa geologiczna oraz związane z nią wody podziemne.

Ukształtowanie powierzchni terenu

Morfologicznie obszar stanowi fragment śródgórskich dolin, otoczonych lokalnymi wzniesieniami. Dna dolin wyerodowane zostały wyerodowane przez lokalne potoki górskie.

Zbocza wzniesień opadają stromo w doliny, lokalnie na zboczach widoczne mniejsze dolinki erozyjne wykorzystywane przez lokalne dopływy lub suche dolinki.

Generalnie teren opada w części północno – wschodniej w kierunku południowo – zachodnim a w części południowo – zachodniej – w kierunku północno – wschodnim. Niewielki południowo – wschodni fragment obszaru – obejmujący zbocze Pyzówki – opada w kierunku południowym;

Rzędne terenu kształtują się na poziomie od około 780,0 m n.p.m. na zboczach góry Janiłówka (816,9 m n.p.m.), w przysiółku Rabice – północno – wschodni fragment obszaru oraz 750,0 m n.p.m. na zboczach lokalnego wyniesienia w przysiółku Kowale – w południowo – zachodniej części - do około 640,0 m n.p.m. przy południowej i południowo - wschodniej granicy - w dolinie potoku Obrocza.

Budowa geologiczna

Gmina Nowy Targ położona jest w Karpatach Zewnętrznych. Uogólniając można stwierdzić, że Karpaty Zewnętrzne – zwanych również fliszowymi – zbudowane są z naprzemianległych piaskowców i łupków wypiętrzonych w okresie kredy i trzeciorzędu. Charakterystyczne cechy utworów skalnych stanowią tu płaszczowiny, łuski, skiby, powierzchniowe ruchy masowe, ostańce erozyjne (samotne skałki).

Obszar, na którym znajduje się Gmina Nowy Targ, stanowił od milionów lat rozległą kotlinę śródgórską, położoną między najwyższym masywem Karpat - Tatrami a pasmem Beskidów Zachodnich - Gorcami. Kotlina Podhala uległa wginaniu począwszy od okresu geologicznego eocenu. Wówczas to złożone zostały osady morskie o miąższości do 3000 m, z których powstał później

łupkowo - piaskowcowy flisz podhalański. Również w następnych okresach: miocenie i pliocenie, w obniżeniu Podhala składane były grube pokłady ilów i żwirów. W okresie ostatniego miliona lat, w czwartorzędzie, dno kotliny wyścielone zostało grubymi osadami utworów rzeczno - lodowcowych i rzecznych wyniesionych z wnętrza Tatr przez wody Dunajca i jego dopływów. W kotlinie utworzone zostały trzy generacje stożków napływowych, związanych z plejstoceńskimi zlodowaczeniami Tatr. Współcześnie Kotlina Podhala w dalszym ciągu wykazuje tendencje do wginania, zwłaszcza w stosunku do szybciej podnoszonych masywów Tatr i Gorców.

W budowie geologicznej obszaru Pyzówka (Płaszczowina Magurska) dominują utwory fliszu karpackiego wykształcone w postaci dolno- i górnokredowych łupków, przykrytych młodszymi paleogeńskimi warstwami utworów fliszowych w postaci cienko – i średnioławicowych piaskowców i łupków przykrytych miejscami młodszymi utworami czwartorzędu

Złoża kopalin

Zgodnie z danymi udostępnionymi przez Centralną Bazę Danych Geologicznych [1.2.36] – stan na kwiecień 2017 r., w granicach obszaru **Pyzówka** nie ma zlokalizowanych złóż kopalin.

Typy gleb

Zgodnie z *Aktualizacją opracowania ekofizjograficznego...* [1.2.13] w granicach omawianego obszaru wykształciły się różne typy gleb.

W granicach obszaru Pyzówka wykształciły się głównie gleby brunatne kwaśne, na zboczach wzniesień – gleby pseudobielicowe, jak również – w wyniku płytko zalegających wód gruntowych – miejscami gleby organiczne tj.: gleby mułowo – torfowe i murszowe.

Warunki klimatyczne

Zgodnie z podziałem klimatycznym wg Hessa (1965) obszar położony jest w zasięgu umiarkowanie chłodnego piętra klimatycznego (średnie roczne temperatury powietrza maleją z wysokością od +4°C do +2°C). Średnie roczne opady kształtują się na poziomie od 900 do 1200 mm. Okres wegetacyjny jest krótszy niż 180 dni w roku. Pokrywa śnieżna zalega powyżej 100 dni w roku. Dominuje napływ mas powietrza polarno – morskiego, modyfikowany lokalnie napływem zimnych mas powietrza z otaczających obszar masywów górskich, w szczególności Tatr. Klimat chłodny i wilgotny, wybitnie inwersyjny, o dużej częstotliwości uciążliwych mgieł i mrozowisk. Nie występuje tutaj tzw. „lato termiczne”. Przeważają wiatry z kierunku SWW, SSW i S oraz NNE. Średnia prędkość wiatrów wiejących w obrębie obszaru wynosi 2 – 3 m/s.

O lokalnych warunkach klimatycznych na obszarze gminy decydują w znacznej mierze: ukształtowanie terenu, pokrycie (roślinność), warunki hydrograficzne oraz rodzaj podłoża. Gmina Nowy Targ charakteryzuje się urozmaiconą rzeźbą, a zatem również i zróżnicowanymi warunkami mikroklimatycznymi.

Wody powierzchniowe

Prawie cały analizowany obszar położony jest w zlewni lewobrzeżnego dopływu Czarnego Dunajca – Potoku Obrocza i jego pomniejszych dopływów (zlewnia IV rzędu Wisły).

Niewielki północno – wschodni fragment terenu odwadniany jest przez bezimienny potok – lewobrzeżny dopływ rzeki Raby (zlewnia III rzędu Wisły).

Przez północno – wschodni fragment obszaru przebiega wododział II rzędu pomiędzy dorzeciami Dunajca i Raby.

W dolinach cieków wody gruntowe zalegają na głębokości około 1 – 2 m p.p.t.;

W środkowej części obszaru, w dolinie potoku Obrocza – tworzą się lokalne tereny podmokłe.

Tereny bezpośredniego zagrożenia powodzią

Zgodnie z danymi udostępnianymi przez Krajowy Zarząd Gospodarki Wodnej sołectwo Pyzówka położone jest poza obszarem, na którym prawdopodobieństwo wystąpienia powodzi jest średnie i wynosi raz na 100 lat ($Q = 1\%$).

Jednolite części wód powierzchniowych (JCWP)

Prawie cały obszar Pyzówka – poza jego północno – wschodnim fragmentem leży w zasięgu jednolitej części wód powierzchniowej JCWP o kodzie **PLRW20001221411569** „Lepietnica”.

Niewielki, północno – wschodni fragment obszaru, w obrębie przysiółka Przysłop położony jest w zasięgu JCWP o kodzie **PLRW2000122138139** „Raba od źródeł do Skomielnianki”.

Wyżej wymienione Jednolite Części Wód Powierzchniowych (JCWP) charakteryzuje poniższa tabela.

Tabela 1 Jednolite Części Wód Powierzchniowych obejmujące obszar „Pyzówka”

Jednolita część wód powierzchniowych (JCWP)		Lokalizacja			Status	Ocena stanu	Ocena ryzyka nieosiągnięcia celów środowiskowych	Typ odstępstwa*	Termin osiągnięcia dobrego stanu	Uzasadnienie odstępstwa	
Europejski kod JCWP	Nazwa JCWP	Region wodny	Obszar dorzecza								Regionalny Zarząd Gospodarki Wodnej (RZGW)
			Kod	Nazwa							
PLRW20001221411569	Lepietnica	region wodny Górnej Wisły	2000	obszar dorzecza Wisły	RZGW w Krakowie	silnie zmieniona część wód	dobry	niezagrożona	-	-	-
PLRW2000122138139	Raba od źródeł do Skomielnianki	region wodny Górnej Wisły	2000	obszar dorzecza Wisły	RZGW w Krakowie	naturalna część wód	dobry	niezagrożona	-	-	-

Wody podziemne

W obrębie całej gminy Nowy Targ występują duże zasoby wód podziemnych w stosunku do innych rejonów, cały obszar gminy objęty jest szczególną ochroną zasobów wodnych. Warstwami wodonośnymi o największym znaczeniu są spękane ławicowe piaskowce i zlepieńce warstw magurskich.

Pod względem podziału hydrogeologicznego Polski, przyjętego w treści seryjnych *Map hydrogeologicznych Polski, w skali 1:200 000 – Państwowy Instytut Geologiczny, Warszawa*, przedmiotowy obszar położony jest w zasięgu Regionu Karpackiego (XXIII) Podregionu Zewnętrznokarpackiego (XXIII 1) w rejonie Kotliny Orawsko – Nowotarskiej (XXIII 1B), gdzie wody podziemne (porowe) występują przede wszystkim w utworach stratygraficznie przynależnych do czwartorzędu.

Obszar opracowania charakteryzuje się średnio dobrymi warunkami infiltracji, stąd też średnią odnawialnością zasobów, przy średniej retencji zlewni.

Główne Zbiorniki Wód Podziemnych

Cały obszar leży w zasięgu Głównego zbiornika wód podziemnych (GZWP) nr 439 „Zbiornik warstw Magura” (Gorce) zalegającego w obrębie Karpat fliszowych. Warstwami wodonośnymi są spękane gruboławicowe piaskowce i łupki.

Jednolite części wód podziemnych (JCWPd)

Analizowany obszar **Pyzówka** położony jest w zasięgu jednej Jednolitej Części Wód Podziemnych (JCWPd) o numerze PLGW2000165.

Zgodnie z założeniami Planu gospodarowania wodami na obszarze dorzecza Wisły (Dz. U. 2016, poz. 1911) podstawowym kierunkiem środowiskowym w odniesieniu do jednolitych części wód podziemnych jest utrzymanie ich jakości w celu zachowania dobrego stanu ilościowego i chemicznego.

Tabela 2 JCWPd na obszarze „Pyzówka”

Jednolita część wód podziemnych (JCWPd)		Lokalizacja				Ocena stanu		Ocena ryzyka	Derogacje
Europejski kod JCWPd	Nazwa JCWPd	Region wodny	Obszar dorzecza		Regionalny Zarząd Gospodarki Wodnej (RZGW)	ilościowego	chemicznego		
			Kod	Nazwa					
PLGW2000165	165	region wodny Górnej Wisły	2000	obszar dorzecza Wisły	RZGW w Krakowie	dobry	dobry	niezagrożona	-

Warunki florystyczno-faunistyczne

Zgodnie z podziałem Polski na regiony geobotaniczne według Matuszkiewicza (2008), obszar Pyzówka znajduje się w zasięgu Krainy Karpat Zachodnich (H.1), Podkrainy Zachodniobeskidzkiej (H.1a), Okręgu Beskidzkim Żywieckim (H.1a.5.) i Podokręgu Klikuszowski (H.1a.5.g).

Do potencjalnej roślinności naturalnej (Matuszkiewicz, 2008) w zasięgu terenu objętego planem należy żyzna buczyna karpacka (*Dentario glandulosae* - *Fagetum*).

Na przestrzeni lat, na skutek rozwoju osadnictwa oraz działalności gospodarczej (głównie rolnictwa) szata roślinna w granicach omawianych obszarów polegała przekształcaniu. Wciąż jednak występują tutaj tereny o wysokich walorach przyrodniczych, zwłaszcza tam gdzie szata roślinna nosi cechy siedlisk naturalnych – przede wszystkim w północnej, centralnej i południowej części obszaru.

Na przeważającej powierzchni przedmiotowych terenów, szata roślinna na przestrzeni lat ulegała licznym przekształcaniu. W układzie przyrodniczym omawianych terenów dominują użytki rolne, w tym rozległe zbiorowiska łąkowe i pastwiska, z towarzyszącymi im asocjacjami zieleni nadrzecznej – porastającej wzdłuż potoków, a także występującymi tu w rozproszeniu zakrzewieniami i zakrzewieniami śródpolnymi.

W sąsiedztwie osad ludzkich występują siedliska typowo antropogeniczne.

Łąki i pastwiska należą do siedlisk określanych jako półnaturalne, gdyż ich utrzymanie oraz zróżnicowanie zależy od działalności człowieka. Zaniechanie ich użytkowania prowadzi bowiem do naturalnej sukcesji, która przejawia się między innymi stopniowym wkraczaniem drzew i krzewów. Z przyrodniczego punktu widzenia do najbardziej zróżnicowanych i bogatych florystycznie należą łąki i pastwiska ekstensywnie użytkowane. Bez wątplenia użytkowane zbiorowiska łąkowe należą w przeważającej części do zbiorowisk charakterystycznych dla fitosocjologicznej klasy *Molinio* – *Arrhenatheretea*. W skali gminy i regionu prezentują one umiarkowane walory przyrodnicze. Na obszarach o wyższej wilgotności mogą kształtować się łąki z gatunkami charakterystycznymi dla fitosocjologicznego związku *Calthion*. (rząd *Molinietalia*).

Z użytkami rolnymi związane są również zbiorowiska roślin segetalnych z klasy *Stellarietea mediae*, okupujące głównie miedze i skarpy, których skład gatunkowy jest uzależniony od charakteru prowadzonej uprawy. Dominują w nich jednak przede wszystkim gatunki synantropijne. Istotnym elementem podnoszącym wartości ekologiczne terenów rolnych są lokalne zadrzewienia i zakrzewienia śródpolne (występujące głównie na terenach wskazanych w mpzp zieleni nieurządzonej ZI tj. ZN1, ZN2, ZN3, ZN4, ZN5, ZN6, ZN7, ZN8, ZN9, ZN10, ZN11, ZN12, ZN13, ZN14, ZN15, ZN16, ZN17, ZN18, ZN19, ZN20, ZN21, ZN22, ZN23, ZN24, ZN25, ZN26, ZN27, ZN28, ZN29, ZN30, ZN31, ZN32, ZN33, ZN34, ZN35, ZN36, ZN37, ZN38, ZN39, ZN40, ZN41, ZN42 lub przy ciekach WS1, WS2, WS3, WS4, WS5, WS6, WS7, WS8, WS9, WS10, WS11, WS12, WS13, WS14, WS15, WS16, WS17, WS18, WS19, WS20, WS21, WS21, WS22, które dodatkowo wzbogacają lokalny krajobraz. Stanowią one również miejsce schronienia oraz żerowania wielu gatunków zwierząt.

Wzdłuż ciągów komunikacyjnych: **KDZ1** - teren drogi zbiorczej; **KDD1-16** - teren drogi dojazdowej dominują obszary zainwestowane, głównie tereny zabudowy o charakterze jednorodzinny bądź zagrodowym. Nieodłącznym zjawiskiem towarzyszącym osadnictwu jest przekształcanie szaty roślinnej, podczas którego powstają wtórne, antropogeniczne siedliska zajmowane przez roślinność synantropijną.

Do siedlisk tego typu należą między innymi otoczenia budynków i ogrodzeń, przydroża czy też nieużytki. W siedliskach tych rozwijają się zbiorowiska gatunków charakteryzujących się stosunkowo szerokim spektrum tolerancji ekologicznej, a często preferujących zwiększone zawartości azotu w podłożu (roślinność nitrofilna). W zaniedbywanych, nitrofilnych nieużytkach spotyka się gatunki charakterystyczne dla klasy *Artemisietea vulgaris* oraz niższych jej jednostek fitosocjologicznych. W miejscach rozjeżdżanych czy też wydeptywanych tworzą się umiarkowanie nitrofilne tak zwane zbiorowiska dywanowe z rzędu *Plantaginetalia majoris* (klasa *Molinio – Arrhenatheretea*), złożone z gatunków znoszących uszkodzenia mechaniczne i tworzących niskie murawy.

Stosunkowo niewielki odsetek zbiorowisk roślinnych stanowi zieleń wysoka, występująca głównie pod postacią biologicznej otuliny w dolinach cieków wodnych a także jako zadrzewienia i zakrzewienia śródpolne. Wzdłuż koryt potoków zadrzewienia występują pod postacią mozaiki zbiorowisk, w tym zbiorowiska o charakterze łągowym z dominującą wierzbą (*Salix* sp.). Prócz wartości przyrodniczych pełnią one również funkcje ochronne przed powodzią, a ponadto stabilizują stoki doliny.

Zróżnicowanie siedliskowe w granicach opracowania, powoduje, iż fauna reprezentowana jest zarówno przez gatunki związane z terenami otwartymi, terenami leśnymi oraz związane z osadami ludzkimi.

Ssaki kopytne na omawianych obszarach jak i na terenie całej gminy są reprezentowane przez jelenia (*Cervus elaphus*), sarnę (*Capreolus capreolus*) czy dziką (*Sus scrofa*). Obszar gminy Nowy Targ jest również potencjalnym miejscem występowania dużych drapieżników jak wilk (*Canis lupus*) oraz rys (*Lynx lynx*). Mniejsze drapieżniki są natomiast reprezentowane przez takie gatunki jak borsuk (*Meles meles*), lis (*Vulpes vulpes*), kuna leśna (*Martes martes*), gronostaj (*Mustela erminea*) i wydra (*Lutra lutra*). Przedstawicielami gryzoni na terenie gminy, prócz pospolitych, synantropijnych gatunków są między innymi wiewiórka (*Sciurus vulgaris*), popielica (*Glis glis*), orzesznica (*Muscardinus avellanarius*) oraz koszatka (*Dryomys nitedula*). Wybranymi przedstawicielami owadożernych są natomiast jeż (*Erinaceus* sp.), kret (*Talpa europaea*), rzęsorek rzeczek (*Neomys fodiens*) czy ryjówki (*Sorex* sp.). Teren gminy jest również miejscem występowania zająca (*Lepus europaeus*), a także przedstawicieli rzędu nietoperzy.

Najliczniejszą w gatunki grupę zwierząt kręgowych stanowią ptaki, reprezentowane przez szereg gatunków, w tym ujętych w załączniku I dyrektywy ptasiej jak np. derkacz czy bocian.

Gady są reprezentowane między innymi przez zaskrońca (*Natrix natrix*), żmiję zygzakowatą (*Vipera berus*) czy jaszczurkę żyworodną (*Zootoca vivipara*). W rejonie cieków wodnych oraz przyległych łąkach mogą pojawiać się również pospolite płazy jak na przykład żaba trawna (*Rana temporaria*), lokalnie salamandra płamista (*Salamandra salamandra*) i inne.

Walory krajobrazowe

W centralnej części obszaru dominuje krajobraz terenów zabudowanych w dolinach. Na wschodzie dominuje krajobraz rolniczy, charakteryzujący się obecnością użytków rolnych. Krajobraz wzbogaca także obecność charakterystycznych zbiorowisk roślinnych porastających doliny rzeczne oraz zbiorowiska roślinne charakterystyczne dla południowych stoków o wyższych nachyleniach.

Na wartość i atrakcyjność krajobrazu kulturowego w omawianym terenie, oprócz czynników przyrodniczych, wpływają także zasoby kulturowe, charakter zabudowań z elementami architektonicznymi nawiązującymi do tradycyjnego budownictwa górali podhalańskich oraz obecność

obiektów objętych ochroną konserwatorską – budynki mieszkalne i gospodarcze a także kaplica Matki Boskiej na Pl. Kazimierza. Cały obszar znajduje się w zasięgu Południowomałopolskiego Obszaru Chronionego Krajobrazu.

5.2 Istniejące zagrożenia środowiska, a jego odporność na degradację oraz zdolność do samoregeneracji

Z problemem odporności środowiska na degradację wiąże się ściśle ocena jego zdolności do regeneracji. Zdolność do regeneracji najczęściej jest wyrażana długością czasu, jaki upływa między momentem ustania działania czynników odkształcających środowisko, a powrotem środowiska do stanu, który występował przed rozpoczęciem działania tych czynników. Uzupełniającym miernikiem jest różnica stanów środowiska w punkcie „początkowym” (przed oddziaływaniem) i końcowym („po regeneracji”) ponieważ środowisko rzadko wraca do stanu w pełni zgodnego ze stanem wyjściowym. Tempo regeneracji ekosystemu zależy od wielu czynników. Wpływa na nie między innymi charakter naturalnych siedlisk, które tu niegdyś występowały oraz od stopnia przekształcenia pierwotnego środowiska. Generalnie można stwierdzić, że im wyższa jest odporność środowiska, tym większe są także jego możliwości regeneracyjne.

Lokalny stan środowiska na określonych obszarach kształtowany jest nie tylko przez czynniki miejscowe, ale także przez wypadkową powiązań z otoczeniem.

Na skutek wieloletniego wpływu człowieka wiele komponentów środowiska w granicach obszaru objętych opracowaniem podlegało przekształceniom i stale pozostaje pod wpływem oddziaływań antropogenicznych. Niemniej wciąż występują tutaj tereny o wysokich wartościach przyrodniczych.

Obecnie do głównych antropogenicznych oddziaływań i zagrożeń środowiska przedmiotowego obszaru należą:

- degradacja powierzchni ziemi i gleby,
- zanieczyszczenie wód powierzchniowych i podziemnych,
- zanieczyszczenie powietrza,
- emisja hałasu,
- przekształcenia biocenozy.

Degradacja powierzchni ziemi i gleb

Zmiany w ukształtowaniu powierzchni ziemi wraz z przeobrażeniami szaty roślinnej należą do najbardziej widocznych przejawów przekształcenia środowiska naturalnego.

W granicach opracowania trwale i praktycznie nieodwracalne przekształcenia powierzchni ziemi miały miejsce przede wszystkim na obszarach zabudowanych, a także w rejonie ciągów komunikacyjnych, gdzie powierzchnie biologicznie czynne były niwelowane i zajmowane na rzecz zabudowań oraz powierzchni utwardzonych i szczelnych.

Oddziaływaniem związanym z przyrostem terenów zabudowanych w rejonie sołectwa Pyzówka, jest stopniowe zmniejszanie się powierzchni biologicznie czynnych. Sytuacja ta może prowadzić do ograniczenia możliwości infiltracji wód opadowych w głąb ziemi i równoczesny wzrost spływu wód powierzchniowych z terenów utwardzonych. W chwili obecnej, obszary zabudowy koncentrują się wzdłuż ciągów komunikacyjnych i charakteryzują się stosunkowo małą intensywnością. Możliwość infiltracji wód opadowych nie jest zatem w stanie obecnym utrudniona w sposób znaczący.

Potencjalnym zagrożeniem dla środowiska glebowego są opady atmosferyczne, stanowiące niejako odzwierciedlenie stanu zanieczyszczeń atmosfery. W związku z mało korzystnymi warunkami przewietrzania (położenie w kotlinie) oraz występowaniem zjawiska tzw. „niskiej emisji”, w szczególności w sezonie grzewczym, zanieczyszczenia powietrza wykazują tendencję do utrzymywania się. Zawarte w powietrzu związki siarki i azotu a także metale ciężkie wraz z opadami przenikają do gleby. Wielkość ładunku zanieczyszczeń wprowadzonego do środowiska glebowego zależy od wielkości opadów oraz ilości zanieczyszczeń w powietrzu.

W związku z faktem, iż na przedmiotowych obszarach prowadzona jest gospodarka rolna, potencjalnym zagrożeniem antropogenicznym dla gleb są także niewłaściwie przeprowadzone zabiegi agrotechniczne. Główny problem może stanowić chemiczna ochrona roślin a także niewłaściwe stosowanie nawozów organicznych w tym gnojowicy, a także nawozów mineralnych, prowadzące do przenawożenia gleby. Skutkiem tego procesu są zmiany składu chemicznego gleby objawiające się podwyższoną zawartością związków fosforu, azotu i potasu, co w konsekwencji może wpływać na nieprawidłową vegetację oraz zmiany w płodozmianie na terenach rolnych.

Zanieczyszczenie wód podziemnych i powierzchniowych

Analizowany teren będący przedmiotem analizowanego planu położony jest w zasięgu jednej Jednolitej Części Wód Podziemnych (JCWPd) o numerze PLGW2000165.

Zgodnie z założeniami Planu zagospodarowania wodami na obszarze dorzecza Wisły (Dz. U. 2016, poz. 1911) podstawowym kierunkiem środowiskowym w odniesieniu do jednolitych części wód podziemnych jest utrzymanie ich jakości w celu zachowania dobrego stanu ilościowego i chemicznego.

Lokalnie do potencjalnych źródeł zanieczyszczeń wód podziemnych na przedmiotowym obszarze należy sektor komunalny oraz rolnictwo. Dla jakości wód podziemnych zagrożenie stanowią tzw. „dzikie” składowiska odpadów a także ścieki socjalno – bytowe, z terenów pozostających poza zasięgiem istniejącej sieci kanalizacyjnej. Część ścieków gromadzonych w przydomowych zbiornikach trafia do oczyszczalni, natomiast część może potencjalnie trafiać w miejsca przypadkowe, najczęściej do gruntu lub cieków. Problem ten dotyczy między innymi nieszczelnych szamb.

Obecne zagrożenia w stosunku do wód powierzchniowych czy podziemnych dotyczą także możliwości migracji zanieczyszczeń atmosferycznych przedostających się do wód lub gruntu głównie wraz z opadami atmosferycznymi.

Potencjalne zagrożenia mogą dotyczyć również sektora rolniczego w związku z niewłaściwym (nadmiernym) stosowaniem nawozów mineralnych czy środków ochrony roślin.

Zgodnie z danymi źródłowymi [1.2.24] Pyzówka leży w zasięgu następujących Jednolitych Części Wód Powierzchniowych:

- JCWP o kodzie **PLRW20001221411569** „Lepietnica” – obejmujący praktycznie cały obszar,
- JCWP o kodzie **PLRW2000122138139** „Raba od źródeł do Skomielnianki” - obejmująca niewielki, północno-wschodni fragment obszaru.

Prawie cały analizowany obszar położony jest w zlewni lewobrzeżnego dopływu Czarnego Dunajca – Potoku Obrocza i jego pomniejszych dopływów (zlewnia IV rzędu Wisły). Niewielki północno – wschodni fragment terenu odwadniany jest przez bezimienny potok – lewobrzeżny dopływ rzeki Raby

(zlewnia III rzędu Wisły). Przez północno – wschodni fragment obszaru przebiega wododział II rzędu pomiędzy dorzeczami Dunajca i Raby. W środkowej części obszaru, w dolinie potoku Obrocza – tworzą się lokalne tereny podmokłe. Zagrożenie dla stanu czystości wód powierzchniowych na omawianym terenie stanowią zanieczyszczenia pochodzenia antropogenicznego. Jedną z przyczyn tego stanu jest intensyfikacja zabudowy, co sprzyja zwiększonemu spływowi powierzchniowemu, na skutek znacznego udziału powierzchni szczelnych. Spłukiwanie powierzchni szczelnych niesie za sobą ryzyko zanieczyszczenia występującymi na nich substancjami. Potencjalnym zagrożeniem są także ścieki, a także zanieczyszczenia chemiczne pochodzące z sektora rolniczego, gdzie głównym źródłem zanieczyszczeń są nawozy mineralne i chemiczne środki ochrony roślin.

Ładunek zanieczyszczeń wprowadzany jest także do wód powierzchniowych z opadami atmosferycznymi a związane jest to bezpośrednio z zanieczyszczeniem powietrza.

Zgodnie z danymi udostępnianymi przez Krajowy Zarząd Gospodarki Wodnej sołectwo Pyzówka położone jest poza obszarem, na którym prawdopodobieństwo wystąpienia powodzi jest średnie i wynosi raz na 100 lat ($Q = 1\%$).

Zanieczyszczenie powietrza

Warunki aerosanitarne na analizowanym terenie kształtowane są przez różne źródła emisji zanieczyszczeń, w tym gazowych i pyłowych. Głównym źródłem zanieczyszczenia powietrza na przedmiotowym terenie jest emisja substancji pochodzących z lokalnych kotłowni i pieców węglowych używanych w indywidualnych gospodarstwach domowych a także zanieczyszczenia nawiewane z terenów przyległych. Są one źródłem tak zwanej niskiej emisji. Przyczyną takiego stanu jest zła jakość paliwa używanego do ogrzewania. Zabudowa indywidualna jako źródło zanieczyszczeń powietrza może być źródłem lokalnej uciążliwości w sezonie grzewczym w rejonach większych jej skupień, w słabo przewietrzanych dnach dolin, a także w przeważającym obszarze dna Kotliny Nowotarskiej.

Wielkość zanieczyszczeń emitowanych z tych źródeł do powietrza atmosferycznego jest trudna do oszacowania i cechuje się znaczną zmiennością sezonową, co wynika z występowania sezonu grzewczego.

Położenie omawianego obszaru w sąsiedztwie miasta Nowy Targ może mieć niekorzystny wpływ na stan powietrza w gminie, ze względu na nawiewanie zanieczyszczeń, głównie z małych zakładów (np. tartaki, Demar- Nowy Targ- producent obuwia czy Wojas).

Również nad teren gminy, jak i przedmiotowego terenu, mogą być nawiewane, przy niekorzystnych warunkach atmosferycznych, zanieczyszczenia z obszaru Słowacji.

Na stan atmosfery w przedmiotowym terenie mają również wpływ zanieczyszczenia komunikacyjne. Oddziałują na środowisko w najbliższym otoczeniu drogi, a ich wpływ maleje wraz z odległością. Szczególnie niekorzystny wpływ mają one na uprawy polne.

Zanieczyszczenia komunikacyjne to głównie tlenek i dwutlenek węgla, tlenki azotu, węglowodory, pyły i metale ciężkie. Wpływają one na pogorszenie jakości powietrza atmosferycznego i powodują wzrost stężenia ozonu w troposferze.

Emisja hałasu

Na terenie objętym niniejszym opracowaniem, głównym źródłem hałasu jest komunikacja drogowa, natomiast mniejsze znaczenia ma hałas bytowy.

Czynnikami wpływającymi na poziom hałasu komunikacyjnego są: natężenie i płynność ruchu, udział pojazdów ciężarowych, prędkość strumienia pojazdów, rodzaj nawierzchni, ukształtowanie terenu oraz położenie drogi, a także charakter obudowy trasy. Jednakże ze względu na rodzaj dróg przebiegających przez obszar Pyzówka a także niewielkie natężenie ruchu na wspomnianych ciągach komunikacyjnych, oddziaływanie w zakresie emisji hałasu jest mało znaczące.

Przekształcenia biocenozy

Wprowadzanie antropogenicznych form zagospodarowania terenu sprzyja bez wątpienia przeobrażeniom szaty roślinnej. Wyraźnym tego przykładem jest zmniejszenie się obszarów leśnych na przestrzeni lat, spowodowane zajmowaniem gruntów na potrzeby rolnictwa i osadnictwa. Z tego względu na użytkach rolnych szata roślinna wyraźnie różni się od potencjalnej roślinności naturalnej. Zbiorowiska nieleśne (za wyjątkiem siedlisk wodnych) wykształcone w granicach opracowania mają w większości charakter antropogeniczny, a swoje istnienie zawdzięczają rolniczej działalności człowieka.

Zaprzestanie użytkowania łąk, pastwisk czy pól uprawnych sprzyja spontanicznej sukcesji roślinnej w kierunku zbiorowisk leśnych. Z drugiej strony do niekorzystnych zjawisk świadczących o zachwianiu względnej równowagi środowiska (np. na skutek zaniechania użytkowania) na siedliskach łąkowych i w innych zbiorowiskach roślinnych jest ekspansja gatunków o szerokiej tolerancji siedliskowej.

Na obszarach zabudowanych naturalna lub półnaturalna szata roślinna praktycznie nie występuje. Na obszarach biologicznie czynnych w rejonie zabudowy została ona zastąpiona przez uprawiane gatunki ozdobne i użytkowe, a także spontaniczną roślinność synantropijną towarzyszącą osadom ludzkim. Istniejące jeszcze w granicach opracowania płaty lasów mają raczej wtórny charakter.

Przekształcenie szaty roślinnej pociągnęło również za sobą zmiany siedlisk faunistycznych, a co za tym idzie składu gatunkowego zwierząt. Przykładem może być zmniejszenie się ilości gatunków związanych z lasami na rzecz zwierząt preferujących siedliska otwarte (tereny rolne) czy też siedliska typowo antropogeniczne (obszary zabudowy).

5.3 Potencjalne zmiany stanu środowiska w przypadku braku realizacji projektowanego planu

Poprzez brak realizacji ustaleń planu zagospodarowania przestrzennego rozumie się sytuację pozostawienia obszaru w dotychczasowym sposobie użytkowania lub realizacji zagospodarowania bez określonego porządku.

Zgodnie z ogólnie obserwowaną tendencją należy spodziewać się również przyrostu terenów zabudowanych, przy czym rozrost nowej zabudowy mieszkaniowej czy usługowej może zachodzić w sposób chaotyczny, nieuporządkowany, który spowoduje dysharmonię krajobrazu omawianego terenu, a także wpłynie na stan i jakość środowiska przyrodniczego. Potencjalne rozpraszanie zabudowy spowoduje również pokrycie terenu siecią dróg i zwiększeniem emisji zanieczyszczeń do powietrza.

Reasumując wprowadzenie w granicach opracowania planu zagospodarowania przestrzennego umożliwi uporządkowanie kierunków zagospodarowania oraz kontrolę rozwoju zabudowy.

6. Istniejące problemy ochrony środowiska istotne z punktu widzenia realizacji projektowanego dokumentu, w szczególności dotyczące obszarów podlegających ochronie na podstawie ustawy z dnia 16 kwietnia 2004 r. o ochronie przyrody

6.1 Formy ochrony prawnej

6.1.1. Lasy ochronne

Lasy ochronne to obszary leśne podlegające ochronie ze względu na pełnione funkcje, określone w Ustawie o lasach [1.2.6]. W granicach omawianego terenu nie występują lasy o funkcji ochronnej. Zbiorowiska leśne w granicach przedmiotowego terenu pozostają we władaniu osób prywatnych.

6.1.2. Zasoby wodne

Zasoby wodne podlegają ochronie na mocy ustawy Prawo wodne [1.2.4]. Ustawa reguluje gospodarowanie wodami zgodnie z zasadami zrównoważonego rozwoju.

Ochronie podlegają między innymi wody podziemne i obszary ich zasilania. Ochrona ta polega na zmniejszaniu ryzyka zanieczyszczenia tych wód poprzez ograniczenie oddziaływania na obszary ich zasilania oraz na utrzymywaniu równowagi zasobów tych wód.

Obszar będący przedmiotem opracowania położony jest w zasięgu Głównego Zbiornika Wód Podziemnych: GZWP nr 439 „Zbiornik warstw Magura” (Gorce).

Głównym elementem sieci hydrograficznej jest Potok Obrocza i jego dopływy.

W przedstawionym do oceny projekcie planu wprowadzono ustalenia dotyczące ochrony wód podziemnych i powierzchniowych w związku z czym realizacja ustaleń planu nie przyczyni się do znaczącego pogorszenia się ich stanu.

6.1.3. Ustalenia wynikające z warunków korzystania z wód regionu wodnego

Zgodnie z danymi źródłowymi [1.2.24] Pyzówka leży w zasięgu następujących Jednolitych Części Wód Powierzchniowych:

- JCWP o kodzie **PLRW20001221411569** „Lepietnica”. która ma status naturalnej części wód, jej stan jest dobry, a ryzyko osiągnięcia celów środowiskowych jest niezagrażone;
- JCWP o kodzie **PLRW2000122138139** „Raba od źródeł do Skomielnianki”, która ma status naturalnej części wód, jej stan jest dobry, a ryzyko osiągnięcia celów środowiskowych jest niezagrażone.

Ponadto przedmiotowy obszar leży w granicach Jednolitej Części Wód Podziemnych PLGW2000165.

Oceniany projekt planu wprowadza zapisy mające na celu ochronę wód powierzchniowych i podziemnych. W związku z tym realizacja zamierzeń planu przy zachowaniu wprowadzanych ustaleń w zakresie ochrony wód nie powinna stwarzać dodatkowego zagrożenia dla osiągnięcia czy utrzymania celów środowiskowych w/w jednolitych części wód powierzchniowych i podziemnych.

6.1.4. Złoże kopalin

Udokumentowane złoże kopalin podlegają ochronie na mocy ustawy Prawo Ochrony Środowiska [1.2.2] oraz ustawy Prawo Geologiczne i Górnicze [1.2.8].

W omawianych granicach nie ma zlokalizowanych udokumentowanych złóż surowców naturalnych.

6.1.5. Ruchy masowe ziemi

W obszarze objętym planem nie wskazuje się terenów osuwisk i terenów zagrożonych ruchami masowymi ziemi.

6.1.6. Flora i fauna

Flora i fauna podlega ochronie na mocy Ustawy Prawo ochrony środowiska [1.2.2] oraz Ustawy o ochronie przyrody [1.2.3].

Zgodnie z Prawem Ochrony Środowiska ochrona zwierząt oraz roślin polega na:

- 1) zachowaniu cennych ekosystemów, różnorodności biologicznej i utrzymaniu równowagi przyrodniczej,
- 2) tworzeniu warunków prawidłowego rozwoju i optymalnego spełniania przez zwierzęta i roślinność funkcji biologicznej w środowisku,
- 3) zapobieganiu lub ograniczaniu negatywnych oddziaływań na środowisko, które mogłyby niekorzystnie wpływać na zasoby oraz stan zwierząt oraz roślin,
- 4) zapobieganiu zagrożeniom naturalnych kompleksów i tworów przyrody.

W myśl Ustawy o Ochronie Przyrody ochrona gatunkowa obejmuje okazy gatunków oraz siedliska i ostoje roślin, zwierząt i grzybów. Ochrona gatunkowa ma na celu zapewnienie przetrwania i właściwego stanu ochrony dziko występujących na terenie kraju lub innych państw członkowskich Unii Europejskiej rzadkich, endemicznych, podatnych na zagrożenia i zagrożonych wyginięciem oraz objętych ochroną na podstawie przepisów umów międzynarodowych, których Rzeczpospolita Polska jest stroną, gatunków roślin, zwierząt i grzybów oraz ich siedlisk i ostoi, a także zachowanie różnorodności gatunkowej i genetycznej.

W stosunku do rodzimych dziko występujących roślin objętych ochroną gatunkową (ściśłą lub częściową) obowiązują m.in. zakazy:

- 1) umyślnego niszczenia;
- 2) umyślnego zrywania lub uszkodzania;
- 3) niszczenia ich siedlisk;
- 4) pozyskiwania lub zbioru;
- 5) przetrzymywania lub posiadania okazów gatunków;
- 6) zbywania, oferowania do sprzedaży, wymiany, darowizny
- 7) wwożenia z zagranicy lub wywożenia poza granicę państwa okazów gatunków;
- 8) umyślnego przemieszczania w środowisku przyrodniczym;
- 9) umyślnego wprowadzania do środowiska przyrodniczego

W stosunku do zwierząt należących do gatunków dziko występujących objętych ochroną ściśłą lub częściową wprowadza się m.in. następujące zakazy:

- 1) umyślnego zabijania;

- 2) umyślnego okaleczania lub chwytania;
- 3) umyślnego niszczenia ich jaj lub form rozwojowych;
- 4) transportu;
- 5) chowu;
- 6) zbierania, pozyskiwania, przetrzymywania lub posiadania okazów gatunków;
- 7) niszczenia siedlisk lub ostoi, będących ich obszarem rozrodu, wychowu młodych, odpoczynku, migracji lub żerowania;
- 8) niszczenia, usuwania lub uszkodzenia gniazd, mrowisk, nor, legowisk, żeremi, tam, tarlisk, zimowisk lub innych schronień;
- 9) umyślnego uniemożliwiania dostępu do schronień;
- 10) zbywania, oferowania do sprzedaży, wymiany lub darowizny okazów gatunków;
- 11) wwożenia z zagranicy lub wywożenia poza granicę państwa okazów gatunków;
- 12) umyślnego przemieszczania z miejsc regularnego przebywania na inne miejsca;
- 13) umyślnego wprowadzania do środowiska przyrodniczego.

Ochronie, polegającej na zapobieganiu niszczeniu i dewastacji, podlegają także tereny zieleni urządzonej, drzewa i krzewy oraz ich zbiorowiska nie będące lasem. W Ustawie o Ochronie Przyrody nakazano zwrócić szczególną uwagę na Prace ziemne oraz inne prace związane z wykorzystaniem sprzętu mechanicznego lub urządzeń technicznych, wykonywane w obrębie korzeni, pnia lub korony drzewa lub w obrębie korzeni lub pędów krzewu powinny być przeprowadzone w sposób najmniej szkodzący drzewom lub krzewom. Prace w obrębie korony drzewa na terenach zieleni lub zadrzewieniach nie mogą prowadzi do usunięcia gałęzi w wymiarze przekraczającym 30 % korony, która rozwinęła się w całym okresie rozwoju drzewa, chyba że mają na celu:

- 1) usunięcie gałęzi obumarłych lub nadłamanych;
- 2) utrzymywanie uformowanego kształtu korony drzewa.;
- 3) wykonanie specjalistycznego zabiegu w celu przywrócenia statyki drzewa.

Na drogach publicznych oraz ulicach i placach środki chemiczne powinny być stosowane w sposób najmniej szkodzący terenom zieleni oraz zadrzewieniom.

Cały obszar będący przedmiotem niniejszego opracowania położony jest w zasięgu Południowomałopolskiego Obszaru Chronionego Krajobrazu, dla którego obowiązuje uchwała Sejmiku Województwa Małopolskiego przyjął Uchwałę nr XX/274/20 z dnia 27 kwietnia 2020 r, w sprawie Południowomałopolskiego Obszaru Chronionego Krajobrazu (Dz. Urz. Woj. Malop. poz. 3482), która została opublikowana w Dzienniku Urzędowym Województwa Małopolskiego w dniu 22 maja 2020 r. (uchwała wchodzi w życie po upływie 14 dni od dnia ogłoszenia). W związku z powyższym ustalenia projektu mpzp (m.in. 5 ust. 1 pkt 1) zaktualizowano w tym zakresie. W związku z powyższym ustalenia projektu mpzp (m.in. 5 ust. 1 pkt 1) zaktualizowano w tym zakresie. Na podstawie ustawy z dnia 16 kwietnia 2004 r. o ochronie przyrody uzgodnienia z regionalnym dyrektorem ochrony środowiska wymagają:

1) projekty miejscowych planów zagospodarowania przestrzennego w części dotyczącej obszaru chronionego krajobrazu w zakresie ustaleń planów, mogących mieć negatywny wpływ na ochronę przyrody obszaru chronionego krajobrazu (art. 23 ust. 5),

2) projekty miejscowych planów zagospodarowania przestrzennego w części dotyczącej istniejącego lub projektowanego obszaru Natura 2000 w zakresie ustaleń planów mogących znacząco negatywnie oddziaływać na obszar Natura 2000 (art. 30 ust. 3a).

Zgodnie z art. 2 ww. ustawy, ochrona przyrody polega na zachowaniu, zrównoważonym użytkowaniu oraz odnawianiu zasobów, tworów i składników przyrody. Celem ochrony przyrody jest:

- 1) utrzymanie procesów ekologicznych i stabilności ekosystemów;
- 2) zachowanie różnorodności biologicznej;
- 3) zachowanie dziedzictwa geologicznego i paleontologicznego;
- 4) zapewnienie ciągłości istnienia gatunków roślin, zwierząt i grzybów, wraz z ich siedliskami, przez ich utrzymywanie lub przywracanie do właściwego stanu ochrony;
- 5) ochrona walorów krajobrazowych, zieleni w miastach i wsiach oraz zadrzewień;
- 6) utrzymywanie lub przywracanie do właściwego stanu ochrony siedlisk przyrodniczych, a także pozostałych zasobów, tworów i składników przyrody;
- 7) kształtowanie właściwych postaw człowieka wobec przyrody przez edukację, informowanie i promocję w dziedzinie ochrony przyrody.

Stosownie do brzmienia art. 3 ust. 1 ustawy o ochronie przyrody ww. cele realizowane są m.in. przez uwzględnianie wymagań ochrony przyrody w strategiach, programach i dokumentach programowych, o których mowa w art. 14 ust. 1 ustawy z dnia 27 kwietnia 2001 r. Prawo ochrony środowiska (t.j. Dz. U. z 2019 r. poz. 1396 z późn. zm.), programach ochrony środowiska przyjmowanych przez organy jednostek samorządu terytorialnego, koncepcji przestrzennego zagospodarowania kraju, strategiach rozwoju województw, planach zagospodarowania przestrzennego województw, strategiach rozwoju gmin, studiach uwarunkowań i kierunków zagospodarowania przestrzennego gmin, miejscowych planach zagospodarowania przestrzennego oraz w działalności gospodarczej i inwestycyjnej. Powyższe cele powinny być także realizowane w myśl zapisów art. 1 ust. 2 ustawy z dnia 27 marca 2003 r. o planowaniu i zagospodarowaniu przestrzennym, zgodnie z którymi w planowaniu i zagospodarowaniu przestrzennym uwzględnia się wymagania ładu przestrzennego, walory architektoniczne i krajobrazowe oraz wymagania ochrony środowiska. Również art. 71 ust. 3 i art. 72 ust. 1 pkt. 5 ustawy Prawo ochrony środowiska wskazują, że w studium uwarunkowań i kierunków zagospodarowania przestrzennego gmin oraz miejscowym planie zagospodarowania przestrzennego zapewnia się ochronę i zachowanie walorów krajobrazowych terenu, natomiast art. 73 tejże ustawy wskazuje na konieczność uwzględnienia w miejscowym planie zagospodarowania przestrzennego ograniczeń wynikających z ustanowienia w trybie ustawy o ochronie przyrody obszaru chronionego krajobrazu i obszaru Natura 2000.

Oceniany projekt planu uwzględnia lokalizację przedmiotowego terenu w granicach Obszaru Chronionego Krajobrazu oraz wskazuje na obowiązywanie ustaleń wspomnianych wyżej uchwał

Sejmiku Województwa Małopolskiego. Na przedmiotowych obszarach nie występują pomniki przyrody ustanowione na mocy Ustawy o ochronie przyrody z dnia 16 kwietnia 2004 r.

Na obszarze chronionym Południowomałopolskiego Obszaru Chronionego Krajobrazu obowiązuje zachowanie zadrzewień i zakrzewień śródpolnych, przydrożnych i nadwodnych; zachowanie roślinności wodnej i szuwarowej, siedlisk wodnych (zbiorniki i cieki); zachowanie wód powierzchniowych, ciągłości cieków wodnych; zachowanie ciągłości wód płynących przy skrzyżowaniu wód z infrastrukturą drogową; zachowanie ciągłości i trwałości ekosystemów leśnych. Oceniany projekt miejscowego planu utrzymuje tereny wód śródlądowych WS1, WS2, WS3, WS4, WS5, WS6, WS7, WS8, WS9, WS10, WS11, WS12, WS13, WS14, WS15, WS16, WS17, WS18, WS19, WS20, WS21, WS21, WS22 oraz w większości tereny zieleni nieurządzonej, lasów i zieleni urządzonej tj. tereny ZL1, ZL2, ZL3, ZL4, ZL5, ZL6, ZL7, ZL8, ZL9 czy tereny ZN1, ZN2, ZN3, ZN4, ZN5, ZN6, ZN7, ZN8, ZN9, ZN10, ZN11, ZN12, ZN13, ZN14, ZN15, ZN16, ZN17, ZN18, ZN19, ZN20, ZN21, ZN22, ZN23, ZN24, ZN25, ZN26, ZN27, ZN28, ZN29, ZN30, ZN31, ZN32, ZN33, ZN34, ZN35, ZN36, ZN37, ZN38, ZN39, ZN40, ZN41, ZN42 oraz tereny zieleni izolacyjnej ZI1, ZI2. W mpzp wprowadzono zakaz lokalizacji obiektów budowlanych (za wyjątkiem urządzeń wodnych oraz obiektów służących prowadzeniu racjonalnej gospodarki rolnej, leśnej lub rybackiej) od linii brzegów rzek i innych zbiorników wodnych, z wyjątkiem urządzeń wodnych oraz obiektów służących prowadzeniu racjonalnej gospodarki rolnej, leśnej lub rybackiej na terenach oznaczonych symbolem określającym wydzielenia **nowego terenu**: MN1.1, MN 3.1, MN4.1, MN4.2, MN5.1, MN5.2, MN5.3, MN5.4, MN6.1, MN7.1, MN9.1, MN11.1, MN12.1, MN12.2, MN13.1, MN13.2, MN14.1, MN15.1, MN15.2, MN15.3, MN16.1, MN17.1, MN17.2, MRj1.1, MRj2.1, MRj3.1, MRj5.1, MRj8.1, MRj9.1, MRj15.1, MRj15.2, MRj17.1, MRj19.1, MRj26.1, MRj31.1, MRj32.1, MRj33.1, MRj35.1, U1.1, U3.1, UO1.1, USn1.1, USn2.1, US2.1, US3.1, UT2.1 w odległości od linii brzegów rzek i innych zbiorników wodnych mniejszej niż określona w stosownej uchwale Sejmiku Województwa Małopolskiego w sprawie Południowomałopolskiego Obszaru Chronionego Krajobrazu (obowiązującej w momencie realizacji obiektu budowlanego). Dla Południowomałopolskiego Obszaru Chronionego Krajobrazu wyżej wymienione uchwały wprowadzają ustalenia dotyczące czynnej ochrony ekosystemów, w celu zachowania ich trwałości oraz zwiększania różnorodności biologicznej.

Na terenie Obszaru wprowadza się następujące **zakazy**:

- 1) realizacji przedsięwzięć mogących znacząco oddziaływać na środowisko w rozumieniu przepisów ustawy z dnia 3 października 2008 r. o udostępnianiu informacji o środowisku i jego ochronie, udziale społeczeństwa w ochronie środowiska oraz o ocenach oddziaływania na środowisko;
- 2) likwidowania i niszczenia zadrzewień śródpolnych, przydrożnych i nadwodnych, jeżeli nie wynikają one z potrzeby ochrony przeciwpowodziowej i zapewnienia bezpieczeństwa ruchu drogowego lub wodnego lub budowy, odbudowy, utrzymania, remontów lub naprawy urządzeń wodnych;
- 3) wydobywania do celów gospodarczych skał, w tym torfu oraz skamieniałości, w tym kopalnych szczątków roślin i zwierząt, a także minerałów;
- 4) wykonywania prac ziemnych trwale zniekształcających rzeźbę terenu, z wyjątkiem prac związanych z zabezpieczeniem przeciwpowodziowym lub przeciwosuwiskowym lub utrzymaniem, budową, odbudową, naprawą lub remontem urządzeń wodnych;

5) dokonywania zmian stosunków wodnych, jeżeli służą innym celom niż ochrona przyrody lub zrównoważone wykorzystanie użytków rolnych i leśnych oraz racjonalna gospodarka wodna lub rybicka;
6) likwidowania naturalnych zbiorników wodnych, starorzeczy i obszarów wodno-błotnych;
7) budowania nowych obiektów budowlanych w wyznaczonych strefach zgodnie z mapą stanowiącą załącznik nr 2 do uchwały oraz w pasie szerokości 10 m od:

- a) linii brzegów rzek wskazanych na mapie stanowiącej załącznik nr 4 do uchwały, w ich rzeczywistym przebiegu w terenie,
- b) linii brzegów naturalnych zbiorników wodnych,
- c) zasięgu lustra wody w sztucznych zbiornikach wodnych usytuowanych na wodach płynących przy normalnym poziomie piętrzenia określonym w pozwoleniu wodnoprawnym, o którym mowa w art. 389 pkt 1 ustawy z dnia 20 lipca 2017 r.– Prawo wodne:
– z wyjątkiem urządzeń wodnych oraz obiektów służących prowadzeniu racjonalnej gospodarki rolnej, leśnej lub rybickiej.

2. Zakaz, o którym mowa w ust. 1 pkt 1, 2, 3, 4, 5 i 7 nie dotyczy realizacji przedsięwzięć mogących znacząco oddziaływać na środowisko, dla których przeprowadzona procedura oceny oddziaływania na środowisko wykazała brak niekorzystnego wpływu na ochronę przyrody Obszaru lub dla których Regionalny Dyrektor Ochrony Środowiska nie stwierdził konieczności przeprowadzenia oceny oddziaływania przedsięwzięcia na środowisko.

3. Zakaz, o którym mowa w ust. 1 pkt 2 nie dotyczy wycinania drzew i krzewów:

- 1) z zadrzewień śródpolnych, które nie rosną na śródpolnych miedzach oraz nie stanowią remiz, soliterów, szpalerów, pasów oraz grup i kęp drzew oraz krzewów o wysokiej wartości przyrodniczo - krajobrazowej;
- 2) pod warunkiem zachowania funkcji przyrodniczej zadrzewień oraz walorów krajobrazowych obszaru;
- 3) gatunków inwazyjnych i obcych;
- 4) podczas wykonywania zabiegów czynnej ochrony przyrody i krajobrazu wykonywanych przez lub w porozumieniu ze sprawującym nadzór nad obszarem.

Przeanalizowano poprzednie zapisy tj:

Ustalenia dotyczące czynnej ochrony ekosystemów leśnych obejmują:

- 1) utrzymanie ciągłości i trwałości ekosystemów leśnych;
- 2) sprzyjanie tworzeniu zwartych kompleksów leśnych;
- 3) tworzenie i odtwarzanie stref ekotonowych, celem zwiększenia bioróżnorodności;
- 4) utrzymywanie i tworzenie leśnych korytarzy ekologicznych ze szczególnym uwzględnieniem możliwości migracji dużych ssaków;
- 5) zalesianie i zadrzewianie gruntów mało przydatnych do produkcji rolnej i nie przeznaczonych na inne cele, z wyłączeniem terenów na których występują nieleśne siedliska przyrodnicze podlegające ochronie, siedliska gatunków roślin, grzybów i zwierząt związanych z ekosystemami nieleśnymi, a także miejsca pełniące funkcje punktów i ciągów widokowych na terenach o dużych wartościach krajobrazowych;

- 6) pozostawianie drzew o charakterze pomnikowym, drzew dziuplastych, części drzew obumarłych, aż do całkowitego ich rozkładu;
- 7) zachowanie śródleśnych cieków, mokradeł, polan, torfowisk, wrzosowisk, muraw kserotermicznych i piaszkowych oraz polan o wysokiej bioróżnorodności;
- 8) utrzymanie odpowiedniego poziomu wód gruntowych dla zachowania siedlisk wilgotnych i bagiennych;
- 9) zachowanie siedlisk chronionych i zagrożonych gatunków roślin, zwierząt i grzybów;
- 10) działania na rzecz czynnej ochrony oraz restytucji rzadkich i zagrożonych gatunków roślin, zwierząt i grzybów.

Ustalenia dotyczące czynnej ochrony ekosystemów nieleśnych obejmują:

- 1) przeciwdziałanie procesom zarastania łąk i pastwisk cennych ze względów przyrodniczych i krajobrazowych;
- 2) zachowanie śródpolnych torfowisk, obszarów wodno-błotnych, oczek wodnych wraz z pasem roślinności stanowiącej ich obudowę biologiczną oraz obszarów źródliskowych cieków;
- 3) kształtowanie zróżnicowanego krajobrazu rolniczego poprzez zachowanie mozaiki pól uprawnych, miedz, płątów wieloletnich ziołorośli, a także ochronę istniejących oraz formowanie nowych zadrzewień i zakrzewień śródpolnych i przydrożnych;
- 4) utrzymanie i zwiększanie powierzchni trwałych użytków zielonych;
- 5) prowadzenie zabiegów agrotechnicznych z uwzględnieniem wymogów zbiorowisk roślinnych i zasiedlających je gatunków fauny, zwłaszcza ptaków (odpowiednie terminy, częstość i techniki koszenia);
- 6) utrzymanie poziomu wód gruntowych odpowiedniego dla zachowania bioróżnorodności;
- 7) zachowanie i odtwarzanie korytarzy ekologicznych;
- 8) zachowanie siedlisk chronionych i zagrożonych gatunków roślin, zwierząt i grzybów;
- 9) działania na rzecz czynnej ochrony oraz restytucji rzadkich i zagrożonych gatunków roślin, zwierząt i grzybów.
- 10) Ustalenia w zakresie czynnej ochrony ekosystemów wodnych obejmują:
- 11) zachowanie zbiorników wód powierzchniowych wraz z ich naturalną obudową biologiczną;
- 12) utrzymanie i tworzenie stref buforowych wzdłuż cieków wodnych oraz wokół zbiorników wodnych, w tym starorzeczy i oczek wodnych, w postaci pasów szuwarów, zakrzewień i zadrzewień, jako naturalnej obudowy biologicznej, celem zwiększenia bioróżnorodności oraz ograniczenia spływu substancji biogennych;
- 13) prowadzenie prac regulacyjnych cieków wodnych tylko w zakresie niezbędnym dla ochrony przeciwpowodziowej i w oparciu o zasady dobrej praktyki utrzymania rzek i potoków górskich;
- 14) zwiększanie retencji wodnej, odtwarzania funkcji obszarów źródliskowych o dużych zdolnościach retencyjnych;
- 15) zachowanie i odtwarzanie korytarzy ekologicznych opartych o ekosystemy wodne, celem zachowania dróg migracji gatunków;
- 16) działania na rzecz czynnej ochrony oraz restytucji rzadkich i zagrożonych gatunków roślin, zwierząt i grzybów.

Na terenie Obszaru zakazuje się:

- 1) zabijania dziko występujących zwierząt, niszczenia ich nor, legowisk, innych schronień i miejsc rozrodu oraz tarlisk, złożonej ikry, z wyjątkiem amatorskiego połowu ryb oraz wykonywania czynności związanych z racjonalną gospodarką rolną, leśną, rybacką i łowiecką;
- 2) realizacji przedsięwzięć mogących znacząco oddziaływać na środowisko w rozumieniu przepisów ustawy z dnia 3 października 2008 r. o udostępnianiu informacji o środowisku i jego ochronie, udziale społeczeństwa w ochronie środowiska oraz o ocenach oddziaływania na środowisko
- 3) likwidowania i niszczenia zadrzewień śródpolnych, przydrożnych i nadwodnych, jeżeli nie wynikają one z potrzeby ochrony przeciwpowodziowej i zapewnienia bezpieczeństwa ruchu drogowego lub wodnego lub budowy, odbudowy, utrzymania, remontów lub naprawy urządzeń wodnych;
- 4) wydobywania do celów gospodarczych skał, w tym torfu oraz skamieniałości, w tym kopalnych szczątków roślin i zwierząt, a także minerałów;
- 5) wykonywania prac ziemnych trwale zniekształcających rzeźbę terenu, z wyjątkiem prac związanych z zabezpieczeniem przeciwpowodziowym lub przeciwsuwiskowym lub utrzymaniem, budową, odbudową, naprawą lub remontem urządzeń wodnych;
- 6) dokonywania zmian stosunków wodnych, jeżeli służą innym celom niż ochrona przyrody lub zrównoważone wykorzystanie użytków rolnych i leśnych oraz racjonalna gospodarka wodna lub rybacka;
- 7) likwidowania naturalnych zbiorników wodnych, starorzeczy i obszarów wodno-błotnych;
- 8) lokalizowania obiektów budowlanych w pasie szerokości 25 m od linii brzegów rzek, jezior i innych zbiorników wodnych, z wyjątkiem urządzeń wodnych oraz obiektów służących prowadzeniu racjonalnej gospodarki rolnej, leśnej lub rybackiej.

Zakaz, o którym mowa w pkt 2 nie dotyczy realizacji przedsięwzięć mogących znacząco oddziaływać na środowisko, dla których przeprowadzona procedura oceny oddziaływania na środowisko wykazała brak niekorzystnego wpływu na ochronę przyrody Obszaru lub dla których nie stwierdzono konieczności przeprowadzenia oceny oddziaływania przedsięwzięcia na środowisko.

Zakaz, o którym mowa w pkt 4 nie dotyczy:

- wydobywania kamieni, żwiru i piasku w związku z utrzymaniem wód, szlaków żeglownych oraz remontem urządzeń wodnych, o których mowa w art. 124 pkt 3 ustawy z dnia 18 lipca 2001 r. Prawo wodne;
- terenów objętych koncesjami na wydobywanie kopalin ze złóż wydanymi na podstawie ustawy z dnia 9 czerwca 2011 r. Prawo geologiczne i górnicze;
- terenów przeznaczonych na cele wydobywania skał i minerałów w miejscowych planach zagospodarowania przestrzennego lub studiach uwarunkowań i kierunków zagospodarowania przestrzennego gmin, obowiązujących w dniu wejścia w życie niniejszej uchwały;
- terenów przeznaczonych na cele wydobywania skał i minerałów w uchwalonych po dniu wejścia w życie niniejszej uchwały miejscowych planach zagospodarowania przestrzennego lub studiach uwarunkowań i kierunków zagospodarowania przestrzennego gmin, dla których przeprowadzona

procedura strategicznej oceny oddziaływania na środowisko wykazała brak niekorzystnego wpływu na przyrodę Obszaru.

- wydobywania z wód kamienia, żwiru, piasku oraz innych materiałów, realizowanego w ramach szczególnego korzystania z wód na podstawie art. 37 i art. 122 ustawy z dnia 18 lipca 2001 r. Prawo wodne, jeśli wynika ono z potrzeby ochrony przeciwpowodziowej lub zapewnienia swobodnego spływu wód oraz lodów, po uzgodnieniu z właścicielem wody niezbędnego zakresu wydobycia.

Zakazy, o których mowa w pkt 1, pkt 3, pkt 5 i pkt 6 nie dotyczą:

- a) wykonywania koniecznych prac bezpośrednio związanych z robotami budowlanymi dopuszczonymi do realizacji na Obszarze przez właściwe organy na podstawie ustawy z dnia 7 lipca 1994 r. Prawo budowlane:
 - na terenach przeznaczonych pod zabudowę w obowiązujących miejscowych planach zagospodarowania przestrzennego;
 - poprzedzonymi ostatecznymi decyzjami o warunkach zabudowy;
- b) działań związanych z eksploatacją złóż kopalin zgodnie z koncesjami na wydobywanie kopalin ze złóż wydanyymi na podstawie ustawy z dnia 9 czerwca 2011 r. Prawo geologiczne i górnicze.

Zakaz, o którym mowa w pkt 8 nie dotyczy budowania nowych obiektów budowlanych:

- a) na obszarach, co do których:
 - miejscowe plany zagospodarowania przestrzennego lub studia uwarunkowań i kierunków zagospodarowania przestrzennego obowiązujące w dniu wejścia w życie niniejszej uchwały dopuszczają budowę nowych obiektów budowlanych - w zakresie, w jakim budowa ta została jednoznacznie dopuszczona w tych aktach prawnych;
 - projekty miejscowych planów zagospodarowania przestrzennego lub studiów uwarunkowań i kierunków zagospodarowania przestrzennego uzgodnione przed dniem wejścia w życie niniejszej uchwały w trybie ustawy z dnia 16 kwietnia 2004 r. o ochronie przyrody w związku z ustawą z dnia 27 marca o planowaniu i zagospodarowaniu przestrzennym, dopuszczają budowę nowych obiektów budowlanych - w zakresie, w jakim budowa ta została dopuszczona w tych projektach;
 - w dniu wejścia w życie uchwały dotyczącej Obszaru funkcjonowały w obrocie prawnym ostateczne decyzje o warunkach zabudowy – do czasu wykonania na ich podstawie inwestycji lub utraty mocy obowiązującej tych decyzji;
- b) w pasie szerokości 25 m od sztucznych zbiorników wodnych o powierzchni mniejszej niż 10 arów.

Oceniany projekt planu uwzględnia lokalizację przedmiotowego terenu w granicach Południowomałopolskiego Obszaru Chronionego Krajobrazu oraz wskazuje na obowiązywanie ustaleń wspomnianych wyżej uchwał Sejmiku Województwa Małopolskiego.

Oceniany projekt *miejscowego planu* utrzymuje tereny wód śródlądowych WS1, WS2, WS3, WS4, WS5, WS6, WS7, WS8, WS9, WS10, WS11, WS12, WS13, WS14, WS15, WS16, WS17, WS18, WS19, WS20, WS21, WS21, WS22 oraz w większości tereny zieleni nieurządzonej ZN1, ZN2, ZN3, ZN4, ZN5, ZN6, ZN7, ZN8, ZN9, ZN10, ZN11, ZN12, ZN13, ZN14, ZN15, ZN16, ZN17, ZN18, ZN19, ZN20, ZN21,

ZN22, ZN23, ZN24, ZN25, ZN26, ZN27, ZN28, ZN29, ZN30, ZN31, ZN32, ZN33, ZN34, ZN35, ZN36, ZN37, ZN38, ZN39, ZN40, ZN41, ZN42, lasów ZL1, ZL2, ZL3, ZL4, ZL5, ZL6, ZL7, ZL8, ZL9 i zieleni izolacyjnej ZI1, ZI2.

Zmienia przeznaczenie fragmentów terenów rolnych i części terenów zieleni nieurządzonej na tereny zabudowy mieszkaniowej jednorodzinnej, zagrodowej i usługowej, a także tereny usług turystycznych i rekreacji oraz tereny pod urządzenia i obiekty transportu linowego. Ww. wskazano jako tzw. nowe tereny: MN1.1, MN 3.1, MN4.1, MN4.2, MN5.1, MN5.2, MN5.3, MN5.4, MN6.1, MN7.1, MN9.1, MN11.1, MN12.1, MN12.2, MN13.1, MN13.2, MN14.1, MN15.1, MN15.2, MN15.3, MN16.1, MN17.1, MN17.2, MRj1.1, MRj2.1, MRj3.1, MRj5.1, MRj8.1, MRj9.1, MRj15.1, MRj15.2, MRj17.1, MRj19.1, MRj26.1, MRj31.1, MRj32.1, MRj33.1, MRj35.1, U1.1, U3.1, UO1.1, USn1.1, USn2.1, US2.1, US3.1.

W granicach opracowania do terenów o największych wartościach przyrodniczych należą obszary biologicznie czynne w postaci lasów, zlokalizowane w północnych i centralnych częściach obszaru, a także zbiorowiska nadrzeczne porastające w dolinie lokalnych potoków. W obszarach tych istnieją sprzyjające warunki do występowania chronionych gatunków roślin czy też zwierząt.

Do zwierząt podlegających ochronie prawnej należy przede wszystkim większość występujących tutaj gatunków ptaków, potencjalnie niektóre ze ssaków, a także przedstawiciele herpetofauny.

Należy podkreślić, iż wspomniane, wyróżniające się pod względem siedliskowym obszary zostaną zachowane w ramach jednostek WS (WS1, WS2, WS3, WS4, WS5, WS6, WS7, WS8, WS9, WS10, WS11, WS12, WS13, WS14, WS15, WS16, WS17, WS18, WS19, WS20, WS21, WS21, WS22) , ZN (ZN1, ZN2, ZN3, ZN4, ZN5, ZN6, ZN7, ZN8, ZN9, ZN10, ZN11, ZN12, ZN13, ZN14, ZN15, ZN16, ZN17, ZN18, ZN19, ZN20, ZN21, ZN22, ZN23, ZN24, ZN25, ZN26, ZN27, ZN28, ZN29, ZN30, ZN31, ZN32, ZN33, ZN34, ZN35, ZN36, ZN37, ZN38, ZN39, ZN40, ZN41, ZN42.), a także ZL (ZL1, ZL2, ZL3, ZL4, ZL5, ZL6, ZL7, ZL8, ZL9) , ZI (ZI1, ZI2) czy R (R1, R2, R3, R4, R5, R6, R7, R8, R9, R10, R11, R12).

W związku z powyższym realizacja ocenianego projektu planu nie będzie miała znaczącego oddziaływania na możliwość zachowania korzystnego stanu populacji gatunków chronionych. Warto zauważyć, że nawet na terenach zabudowy mogą występować gatunki zwierząt, które choć związane z osadami ludzkimi podlegają ochronie, czego przykładem mogą być zsynantropizowane gatunki ptaków.

Plan przewiduje poszerzenie terenów zabudowy na tereny biologicznie czynne (rolne, bądź użytki zielone), które z uwagi na lokalizację obszaru planu i uwarunkowania przyrodnicze są potencjalnym miejscem występowania gatunków chronionych (zwierząt i roślin). W związku z powyższym nie można wykluczyć, iż realizacja ustaleń planu będzie związana z zajęciem fragmentów siedlisk podlegających ochronie gatunków. Nie mniej realizacja głównych kierunków zagospodarowania nie będzie związana ze znaczącym oddziaływaniem na stan ich populacji, choć lokalnie mogą zostać zajęte ich siedliska. Wskazania terenów biologicznie czynnych ograniczają ww.

Nie można także jednoznacznie określić, które z gatunków z chwilą realizacji zapisów planu będą podlegały presji. W przypadku wprowadzanej zabudowy i w trakcie jej realizacji gatunki zwierząt podlegających ochronie zostaną wyparte na tereny przyległe. Należy jednak podkreślić, że wprowadzanie nowych form zagospodarowania będzie przebiegało stopniowo, dlatego też nie przewiduje się aby doszło do gwałtownego przekształcenia wszystkich siedlisk, gdzie przewiduje się zmianę przeznaczenia.

W ocenianym projekcie planu wprowadzono ponadto szereg zapisów sprzyjających ochronie elementów środowiska przyrodniczego w tym m.in. zachowanie bioróżnorodności poprzez: zachowanie zadrzewień i zakrzewień śródpolnych, przydrożnych i nadwodnych; zachowanie roślinności wodnej i szuwarowej, siedlisk wodnych (zbiorniki i ciek); zachowanie wód powierzchniowych, ciągłości cieków wodnych; zachowanie ciągłości wód płynących przy skrzyżowaniu wód z infrastrukturą drogową; zachowanie ciągłości i trwałości ekosystemów leśnych. Obowiązuje nakaz: ochrony wód, gleby i ziemi przed zanieczyszczeniem, ujęcia i oczyszczenia ścieków (w tym wód opadowych i roztopowych z powierzchni zagrożonych zanieczyszczeniem) do poziomów określonych w przepisach z zakresu ustawy Prawo Wodne; stosowania zabezpieczeń przed zanieczyszczeniem wód podziemnych i powierzchniowych; uszczelnienia powierzchni zagrożonych zanieczyszczeniem, w tym zagrożonych zanieczyszczeniem substancjami szczególnie szkodliwymi dla środowiska wodnego, w sposób uniemożliwiający przedostawanie się tych zanieczyszczeń do wód i do ziemi; zagospodarowania wód opadowych i roztopowych w miejscu ich powstania przez odprowadzenie do ziemi na nieutwardzony teren działki, do zbiorników infiltracyjnych lub infiltracyjno-odprowadzających, z zachowaniem przepisów ustawy prawo wodne; zachowania poziomów pól elektromagnetycznych poniżej dopuszczalnych lub na tych poziomach. Obowiązuje zakaz: likwidacji naturalnych zbiorników wodnych, starorzeczy i obszarów wodno-błotnych; likwidacji istniejących rowów melioracyjnych na terenie WS14; lokalizacji przedsięwzięć mogących znacząco oddziaływać na środowisko w rozumieniu przepisów ustawy z dnia 3 października 2008 r. o udostępnianiu informacji o środowisku i jego ochronie, udziale społeczeństwa w ochronie środowiska oraz o ocenach oddziaływania na środowisko (tj tekst jednolity Dz.U. 2020, poz. 283 z późn. zm.); zakaz nie dotyczy realizacji przedsięwzięć mogących znacząco oddziaływać na środowisko, dla których przeprowadzona procedura oceny oddziaływania na środowisko wykazała brak niekorzystnego wpływu na ochronę przyrody obszaru lub dla których nie stwierdzono konieczności przeprowadzenia oceny oddziaływania przedsięwzięcia na środowisko;

Dodatkowo przedstawiony do oceny projekt planu dla wyznaczonych terenów wprowadza minimalny procent terenów biologicznie czynnych określony indywidualnie w zależności od charakteru wprowadzanej zabudowy na poziomie 5 – 90%.

Korytarze ekologiczne

Zgodnie z danymi prezentowanymi w materiałach archiwalnych. Niewielkie północne oraz południowo zachodnie fragmenty obszaru położone są w zasięgu ważnego korytarza ekologicznego migracji ssaków kopytnych o randze krajowej „Babia Góra - Gorce” (kod:GKK-7A) i obejmuje obszary MRj3, MRj3.1 oraz w części północnej MN13, MN13.1, MN14, MN14.1, MN15, MN15.1, MN15.2 I 3, MN17, MN17.2, MRj33.1, mRjj35 i MRj35.1, teren W2 i drogi KDZ1, KDD12 I KDD11. O powiązaniach przedmiotowego terenu z obszarami otaczającymi decyduje również charakterystyczna dla tego rejonu budowa geologiczna oraz związane z nią wody podziemne.

W roku 2013 Regionalna Dyrekcja Ochrony Środowiska w Krakowie zrealizowała projekt pt. *Rozbudowa bazy danych przestrzennych o korytarzach ekologicznych w Małopolsce*, którego celem była m.in. identyfikacja kluczowych tras migracji zwierząt, roślin i grzybów w regionie Małopolski. W efekcie na terenie Małopolski wyróżniono tereny, które ze względu na swój obecny stan planistyczny już ograniczą migrację zwierząt.

Po weryfikacji przebiegu szlaków migracji można stwierdzić, przez północną oraz południowo wschodnią część obszaru przebiegają niezakłócone szlaki migracji.

W zasięgu korytarza w północnej części obszaru plan jedynie utrzymuje dotychczasowe zagospodarowanie, nie wprowadzając nowych form zagospodarowania. W jego zasięgu znalazły się przede wszystkim tereny zieleni, rolne, ale także fragmenty zabudowy mieszkaniowej jednorodzinnej czy zagrodowej.

W odniesieniu do południowo wschodniego fragmentu obszaru w zasięgu niezakłóconych wyznaczonych szlaków migracji, plan wprowadza nowe formy zagospodarowania, w tym tereny zabudowy mieszkaniowej jednorodzinnej. Spowoduje to zawężenie światła obszaru korytarzowego o nie zagrożonej dotychczas funkcjonalności w odniesieniu do obowiązujących dokumentów planistycznych.

Lokalizację przedmiotowego terenu na tle powiązań ekologicznych przedstawiono na załączniku mapowym 2.

6.1.7. Walory krajobrazowe

Walory krajobrazowe podlegają ochronie na mocy ustawy o ochronie przyrody [1.2.3].

Walory krajobrazowe, rozumiane jako wartości ekologiczne, estetyczne i kulturowe terenu oraz związanych z nim elementów przyrodniczych, ukształtowane przez siły przyrody lub w wyniku działalności człowieka, podlegają ochronie bez względu na to, czy są objęte szczególnymi formami ochrony przyrody.

W granicach obszaru dominuje krajobraz terenów zabudowanych oraz typowo rolniczy charakteryzujący się obecnością użytków rolnych oraz lokalnych zadrzewień czy zakrzewień śródpolnych. Lokalnie krajobraz omawianych terenów wzbogacany jest dzięki obecności dolin lokalnych potoków wraz z porastającą je roślinnością.

Analizowany obszar w całości znajduje się w zasięgu Południowomałopolskiego Obszaru Chronionego Krajobrazu.

Oceniany projekt planu przewiduje zachowanie znacznych obszarów biologicznie czynnych, w tym terenów w dolinie Potoku Obrocza, przy czym zakłada również lokalny rozwój obszarów zabudowy. Choć pojawianie się nowych obszarów zabudowy spowoduje zmiany w lokalnym krajobrazie, głównie w centralnej części sołectwa to jednak nie będą one miały znaczącego charakteru, a jego ogólna specyfika w skali gminy zostanie utrzymana.

Na mocy *planu miejscowego* ustanowiono także obiekty chronione ujęte w Gminnej Ewidencji Zabytków oraz Wojewódzkiej Ewidencji Zabytków:

- 1) Kaplica Matki Boskiej, murowana (Pl. Jana Kazimierza), Kościół pw. św. Jana (murowany), Krzyż żeliwny przy ul. Podhalańskiej 26;
- 2) przy ul. Kolejowej: bud. miesz. nr 9;
- 3) przy ul. Podhalańskiej: bud. miesz. nr 4, bud. miesz. nr 11, bud. miesz. nr 19, bud. miesz. nr 26, bud. miesz. nr 27, bud. miesz. nr 41, bud. miesz. nr 56, bud. miesz. nr 57, bud. miesz. nr 58, bud. miesz. nr 78, bud. miesz. nr 82, bud. miesz.-gosp. nr 84, bud. miesz. nr 86, bud. miesz. nr 96, bud. spichlerza nr 30, stodoła i obora nr 25, stodoła nr 86, piwnica nr 57;

4) przy ul. Turystycznej: bud. miesz. nr 10, bud. miesz. nr 17, bud. miesz. nr 40, bud. miesz.-gosp. nr 40, bud. gosp. nr 40, bud. miesz. nr 41, bud. miesz. nr 47, bud. miesz. nr 55, bud. miesz. nr 69, piwnica nr 65;

5) przy ul. Polnej: Zagroda nr 2;

Dla powyższych obiektów i obszarów oceniany projekt planu wprowadza stosowne nakazy i zakazy służące ochronie wartości kulturowych i krajobrazowych.

6.1.8. Klimat akustyczny

Klimat akustyczny podlega ochronie na mocy rozporządzenia w sprawie dopuszczalnych poziomów hałasu [1.2.5].

Na podstawie w/w rozporządzenie na omawianym terenie będą obowiązywały następujące dopuszczalne poziomy hałasu (poniższa tabela).

Tabela 3 Dopuszczalne poziomy hałasu w środowisku powodowanego przez poszczególne grupy źródeł hałasu, z wyłączeniem hałasu powodowanego przez starty, lądowania i przeloty statków powietrznych oraz linie elektroenergetyczne wyrażone wskaźnikami LDWN i LN, które to wskaźniki mają zastosowanie do prowadzenia długookresowej polityki w zakresie ochrony przed hałasem

L.p.	Rodzaj terenu	Dopuszczalny długookresowy średni poziom dźwięku A w dB			
		Drogi lub linie kolejowe ¹⁾		Pozostałe obiekty i działalność będąca źródłem hałasu	
		LDWN przedział czasu odniesienia równy wszystkim dobom w roku	LN przedział czasu odniesienia równy wszystkim porom nocy	LDWN przedział czasu odniesienia równy wszystkim dobom w roku	LN przedział czasu odniesienia równy wszystkim porom nocy
1	a) Tereny zabudowy mieszkaniowej jednorodzinnej b) Tereny zabudowy związane ze stałym lub czasowym pobytem dzieci i młodzieży	64	59	50	40
2	a) Tereny zabudowy zagrodowej b) Tereny rekreacyjno-wypoczynkowe c) Tereny mieszkaniowo-usługowe	68	59	55	45

¹⁾ Wartości określone dla dróg i linii kolejowych stosuje się także dla torowisk tramwajowych poza pasem drogowym.

Zgodnie z ustaleniami planu w przedmiotowych obszarach, wskazuje się tereny, wyznaczone dla poszczególnych rodzajów przeznaczenia, dla których określone zostały dopuszczalne poziomy hałasu, gdzie należy utrzymać poziom hałasu określony dla funkcji dominującej o wartościach poniżej lub co najwyżej dopuszczalnych:

- 1) w granicach terenu o przeznaczeniu **MN** obowiązuje ochrona przed hałasem, jak dla terenów pod zabudowę mieszkaniową;

- 2) **MRj, MN/U** obowiązuje ochrona przed hałasem jak dla terenów mieszkaniowo-usługowych;
- 3) w granicach terenu o przeznaczeniu **US, UT** obowiązuje ochrona przed hałasem jak dla terenów rekreacyjno-wypoczynkowych;
- 4) w granicach terenu o przeznaczeniu **UO** obowiązuje ochrona przed hałasem jak dla terenów zabudowy związanej ze stałym lub czasowym pobytem dzieci i młodzieży;

Dla terenu **USn**, jak i terenów pozostałych ochrona przed hałasem winna być zapewniona w ramach realizowanego przedsięwzięcia inwestycyjnego.

Ponadto wprowadzono zakaz lokalizacji i eksploatacji instalacji i urządzeń powodujących ponadnormatywną emisję substancji i energii, które powodują przekroczenie dopuszczalnych wartości normowanych emisji uciążliwości, w tym hałasu, wibracji, zanieczyszczeń, zapachów.

Dodatkowo przedstawiony do oceny plan wprowadza zakaz lokalizacji przedsięwzięć mogących znacząco oddziaływać na środowisko w rozumieniu przepisów ustawy z dnia 3 października 2008 r. o udostępnianiu informacji o środowisku i jego ochronie, udziale społeczeństwa w ochronie środowiska oraz o ocenach oddziaływania na środowisko (tj tekst jednolity Dz.U. 2020, poz. 283 z późn. zm.); zakaz nie dotyczy realizacji przedsięwzięć mogących znacząco oddziaływać na środowisko, dla których przeprowadzona procedura oceny oddziaływania na środowisko wykazała brak niekorzystnego wpływu na ochronę przyrody obszaru lub dla których nie stwierdzono konieczności przeprowadzenia oceny oddziaływania przedsięwzięcia na środowisko.

6.1.9. Grunty rolne i leśne

Grunty rolne i leśne podlegają ochronie z mocy ustawy o ochronie gruntów rolnych i leśnych [1.2.7].

Część gruntów użytkowanych w chwili obecnej w ramach gospodarki rolnej została wskazana do przekształcenia w tereny zabudowy, ww. jest zgodne ze Studium uwarunkowań. Powyższy kierunek zagospodarowania zmieni strukturę użytkowania terenu. Przekształcenie wymagać będzie w pierwszej kolejności odrolnienia terenów rolnych zgodnie z obowiązującym ustawodawstwem zgodnie z art. 7 Ustawy z dnia 3 lutego 1995 r. o ochronie gruntów rolnych i leśnych.

W granicach obszaru opracowania, znajdują się także obszary leśne i zadrzewienia skupione głównie w północnej i centralnej części obszaru oraz w dolinie Potoku Obrocza oraz jego dopływów, które zgodnie z ustaleniami planu w zdecydowanej większości zostaną zachowane (ZL1, ZL2, ZL3, ZL4, ZL5, ZL6, ZL7, ZL8, ZL9).

6.1.10. Obszary cenne przyrodniczo a nie objęte ochroną

Z przyrodniczego punktu widzenia najcenniejszymi terenami pod względem bioróżnorodności w granicach opracowania są zbiorowiska leśne porastające w północnej i centralnej części terenu oraz obszary zielone w dolinie Potoku Obrocza. Obszary te stanowią lokalne ostoje bioróżnorodności, gdyż koncentrują najwięcej gatunków roślin i zwierząt (w tym chronionych), a ponadto pełnią określone funkcje ekologiczne i krajobrazowe. Omawiane obszary wyróżniające się przyrodniczo, zgodnie z ustaleniami planu zostają zachowane (zachowane (ZL1, ZL2, ZL3, ZL4, ZL5, ZL6, ZL7, ZL8, ZL9).

7. Cele ochrony środowiska ustanowione na szczeblu międzynarodowym i krajowym oraz sposoby, w jakich te cele i inne problemy środowiska zostały uwzględnione podczas opracowywania projektu planu

Podstawowe cele ochrony środowiska zostały uwzględnione w następujących dokumentach krajowych:

1. Koncepcja polityki przestrzennego zagospodarowania kraju (ogłoszona w Monitorze Polskim Nr 26, poz. 432)
2. „Zaktualizowana koncepcja przestrzennego zagospodarowania kraju” z 2005 r.
3. „Koncepcja Przestrzennego Zagospodarowania Kraju”(do 2030 r.)
4. Polska 2025 - Długookresowa strategia trwałego i zrównoważonego rozwoju (Rządowe Centrum Studiów Strategicznych, 2000 r)
5. Dokument Rządowy **Polityka ekologiczna państwa w latach 2009–2012 z perspektywą do roku 2016** oraz międzynarodowych, ratyfikowanych przez stronę Polską, których ustalenia w znaczącej części zawarte są w w/w dokumentach oraz przepisach prawnych.

Główne cele zawarte w tych dokumentach to:

Koncepcja polityki przestrzennego zagospodarowania kraju:

- przyjęcie nadrzędnej zasady zrównoważonego rozwoju,
- eksponowanie wartości krajobrazowych i ich harmonizowanie z zagospodarowaniem,
- ochrona zasobów wodnych poprzez prowadzenie wodochronnej gospodarki w zlewniach, polegającej m.in. na wprowadzeniu szczególnych zasad ochrony środowiska w obszarach alimentacji wód podziemnych, zachowanie nieuregulowanych rzek, których funkcje przyrodnicze nie uległy dewastacji,
- ochrona dolin rzecznych reprezentujących bogactwo przyrody oraz spełniających funkcje korytarzy ekologicznych, oczek wodnych i terenów wodno-błotnych,
- tworzenie warunków dla ochrony i rozwoju terenów zielonych wewnątrz i wokół miast oraz zagospodarowanych terenów rekreacyjnych,
- zahamowanie procesów degradacji oraz przywrócenie wartości środowiska przyrodniczego na obszarach o szczególnym jego zniszczeniu lub zubożeniu przez urbanizację, melioracje osuszające oraz regulacje rzek,
- określenie obszarów wymagających ograniczenia działalności inwestycyjnej i gospodarczej,
- określenie złóż surowców mineralnych, których eksploatacja nie może być uruchomiona, jeżeli może naruszać inne zasoby przyrody, istotne części lub całość systemu ekologicznego,
- uwzględnienie ekologicznych podstaw polityki przestrzennej w stosunku do transportu poprzez wskazanie obszarów do preferencji prośrodowiskowego transportu i nasycenie odpowiednim transportem obszarów o szczególnych walorach społecznych, realizacje na przebiegu korytarzy ekologicznych przepustów drogowych umożliwiających migracje fauny,

- odpowiednie trasowanie autostrad z ominięciem obszarów o cennych walorach przyrodniczych,
- stopniowe rozszerzanie i utrwalanie dobrej kondycji ekologicznej obszarów o walorach przyrodniczych objętych ochroną prawną,
 - powszechne i wzajemne uwzględnienie uwarunkowań przyrodniczych w miejscowych planach zagospodarowania przestrzennego oraz programach przedsięwzięć publicznych o znaczeniu ponadlokalnym,
 - promowanie ekologicznych kierunków i form w wybranych dziedzinach i obszarach (ekoturystyka, ekoroelnictwo, ekosadownictwo),
 - zlikwidowanie zagrożenia ekologicznego w obszarach o przekroczonych normach zanieczyszczeń,
 - ochrona różnorodności biologicznej obszarów niezdegradowanych, które stanowią główny potencjał przyrodniczy kraju,
 - ustanowienie obowiązkowej komasacji gruntów realizowanej w oparciu o pomoc państwa, podporządkowanej działalności przeciwoerozyjnej na najlepszych glebach oraz najbardziej podatnych na erozję wodną lub podjęcie innych skutecznych środków gwarantujących odpowiednie ich zabezpieczenie przed erozją,
 - zahamowanie rozpraszania zabudowy, zwłaszcza na tereny o wysokich walorach krajobrazowych,
 - ochrona jako „dziedzictwa ludzkości” zanikających krajobrazów (mozaiki ekosystemów leśnych, łąkowych, polnych oraz związanych z osadnictwem),
 - priorytetowe traktowanie tworzenia korytarzy ekologicznych w trakcie realizacji programów zwiększania lesistości,
 - ochrona i wykorzystanie rodzimej różnorodności biologicznej w programach rekultywacji obszarów zdegradowanych działalnością gospodarczą.

Długookresowa strategia trwałego i zrównoważonego rozwoju:

Głównym jej celem jest stworzenie warunków dla stymulowania rozwoju, sprzyjających sukcesywnemu eliminowaniu procesów i działań gospodarczych szkodliwych dla środowiska i zdrowia ludzi, promowaniu sposobów gospodarowania przyjaznych dla środowiska oraz przywracaniu równowagi na obszarach dewastacji i degradacji przyrodniczej. Głównym założeniem rozwojowym strategii jest utrzymanie wzrostu gospodarczego w powiązaniu ze zdecydowanym wzrostem efektywności wykorzystania surowców, paliw oraz zasobów przyrody a także zapewnieniem bezpieczeństwa ekologicznego kraju. Ponadto strategia zaleca:

- uwzględniać w planach zagospodarowania przestrzennego elementów ochrony środowiska, ochrony różnorodności biologicznej i pomników natury,
- pomoc państwa dla działalności proekologicznej, rekultywacji terenów i zasobów skażonych, dla czynnej ochrony środowiska i różnorodności biologicznej,
- przestrzeganie prawa ekologicznego krajowego i międzynarodowego przez wszystkie podmioty,
- zapewnienie równego dostępu do środowiska i jego zasobów,

- zapewnienie konkurencyjności wykorzystania zasobów odnawialnych i recyklingu surowców,
- zapewnienie swobodnego transferu technologicznego i inwestycji proekologicznych,
- uwzględnienie zagadnień środowiskowych w opracowywanych politykach i programach sektorowych szczebla krajowego i regionalnego.

Polityka ekologiczna państwa z uwzględnieniem perspektywy na lata 2009 – 2012 z perspektywą do roku 2016 określa cele średniookresowe do 2012 r. m.in. dla:

- ochrony przyrody i krajobrazu,
- ochrony i zrównoważonego rozwoju lasów,
- ochrony gleb,
- ochrony zasobów kopalni i wód podziemnych,
- biotechnologii i organizmów zmodyfikowanych genetycznie,
- materiałochłonności, wodochłonności, energochłonności i odpadowości gospodarki,
- wykorzystania energii odnawialnej,
- kształtowania stosunków wodnych i ochrony przed powodzią,
- jakości wód, zanieczyszczeń powietrza, gospodarki odpadami, chemikalia w środowisku, oddziaływania hałasu, oddziaływania pól elektromagnetycznych, poważnych awarii przemysłowych,
- przeciwdziałania zmianom klimatu.

Polityka ekologiczna państwa

Jest podstawą do podejmowania działań na szczeblu lokalnym. Jej główne cele to: m. in.:

- zapobieganie powstawaniu odpadów, odzyskiwanie surowców i ponowne wykorzystywanie odpadów oraz bezpieczne dla środowiska końcowe unieszkodliwianie odpadów,
- likwidację zanieczyszczeń u źródła, ograniczenie emisji pyłowej, gazowej i gazów cieplarnianych do wielkości wynikających z przepisów i zobowiązań międzynarodowych oraz wprowadzanie norm emisyjnych i produktowych w gospodarce,
- racjonalizację i modernizację gospodarki energetycznej,
- zmniejszenie uciążliwości transportu, w szczególności drogowego na terenach zamieszkania.

Wymienione powyżej cele znalazły odzwierciedlenie w projekcie miejscowego planu zagospodarowania przestrzennego gminy Nowy Targ dla obszaru Pyzówka.

8. Ustalenia projektu miejscowego planu zagospodarowania przestrzennego w odniesieniu do *Strategicznego planu adaptacji dla sektorów i obszarów wrażliwych na zmiany klimatu do roku 2020 z perspektywą do roku 2030*

Strategiczny plan adaptacji dla sektorów i obszarów wrażliwych na zmiany klimatu do roku 2020 z perspektywą do roku 2030 (tzw. SPA2020) stanowi element szerszego projektu badawczego o nazwie KLIMADA, którego prowadzenie zakłada się do roku 2070.

We wskazanym dokumencie uwzględniono i przeanalizowano obecne i oczekiwane zmiany klimatu, w tym scenariusze zmian klimatu dla Polski do roku 2030, które wykazały, że w tym okresie największe zagrożenie dla gospodarki i społeczeństwa będą stanowiły ekstremalne zjawiska pogodowe (nawalne deszcze, powodzie, podtopienia, osunięcia ziemi, fale upałów, susze, huragany, osuwiska itp.), będące pochodnymi zmian klimatycznych. Zjawiska te będą występować z coraz większą częstotliwością i natężeniem oraz będą dotyczyć coraz większych obszarów kraju.

Wśród najbardziej wrażliwych sektorów i obszarów dla których określono cele i kierunki działań adaptacyjnych znalazły się: gospodarka wodna, rolnictwo, leśnictwo, różnorodność biologiczna i obszary prawnie chronione, zdrowie, energetyka, budownictwo, transport, obszary górskie, strefy wybrzeża, gospodarka przestrzenna i obszary zurbanizowane.

Głównym celem SPA 2020 jest zapewnienie zrównoważonego rozwoju oraz efektywnego funkcjonowania gospodarki i społeczeństwa w warunkach zmian klimatu. Cele szczegółowe oraz powiązane z nimi kierunki działań zostały określone następująco:

Cel 1. Zapewnienie bezpieczeństwa energetycznego i dobrego stanu środowiska

Kierunki działań:

- 1.1 - dostosowanie sektora gospodarki wodnej do zmian klimatu
- 1.2 - adaptacja strefy przybrzeżnej do zmian klimatu
- 1.3 – dostosowanie sektora energetycznego do zmian klimatu
- 1.4 – ochrona różnorodności biologicznej i gospodarka leśna w kontekście zmian klimatu
- 1.5 – adaptacja do zmian klimatu w gospodarce przestrzennej i budownictwie
- 1.6 – zapewnienie funkcjonowania skutecznego systemu ochrony zdrowia w warunkach zmian klimatu

Cel 2. Skuteczna adaptacja do zmian klimatu na obszarach wiejskich

Kierunki działań:

- 2.1 - stworzenie lokalnych systemów monitorowania i ostrzegania przed zagrożeniami
- 2.2 – organizacyjne i techniczne dostosowanie działalności rolniczej i rybackiej do zmian klimatu

Cel 3. Rozwój transportu w warunkach zmian klimatu

Kierunki działań:

- 3.1 - wypracowywanie standardów konstrukcyjnych uwzględniających zmiany klimatu
- 3.2 – zarządzanie szlakami komunikacyjnymi w warunkach zmian klimatu

Cel 4. Zapewnienie zrównoważonego rozwoju regionalnego i lokalnego z uwzględnieniem zmian klimatu

Kierunki działań:

4.1 – monitoring stanu środowiska i systemy wczesnego ostrzegania i reagowania w kontekście zmian klimatu (miasta i obszary wiejskie)

4.2 – miejska polityka przestrzenna uwzględniająca zmiany klimatu

Cel 5. Stymulowanie innowacji sprzyjających adaptacji do zmian klimatu

Kierunki działań:

5.1 - promowanie innowacji na poziomie działań organizacyjnych i zarządczych sprzyjających adaptacji do zmian klimatu

5.2 – budowa systemu wsparcia polskich innowacyjnych technologii sprzyjających adaptacji do zmian klimatu

Cel 6. Kształtowanie postaw społecznych sprzyjających adaptacji do zmian klimatu

Kierunki działań:

6.1 – zwiększenie świadomości odnośnie do ryzyk związanych ze zjawiskami ekstremalnymi i metodami ograniczania ich wpływu

6.2 - ochrona grup szczególnie narażonych przed skutkami niekorzystnych zjawisk klimatycznych

W świetle powyższych wskazań, mając na uwadze charakter oraz zakres (szczegółowość) ocenianego dokumentu planistycznego, a także charakter (uwarunkowania środowiskowe) i sposób zagospodarowania przedmiotowego obszaru należy stwierdzić, że miejscowy plan jest związany przede wszystkim z sektorami jakimi są: gospodarka przestrzenna i obszary zurbanizowane, a w mniejszym stopniu również z sektorami obejmującymi budownictwo i infrastrukturę i inne.

Na obszarze Pyzówki nie występują tereny osuwisk i zagrożone ruchami masowymi ziemi. Nie ma tu też obszarów szczególnego zagrożenia powodzią. Duże znaczenie ma tutaj jednak zagrożenie ze strony silnych wiatrów oraz obfitych opadów mokrego śniegu lub marznącego deszczu, na które narażone są szczególnie linie energetyczne i telekomunikacyjne, generujące koszty likwidacji skutków katastrofalnych powałów czy naprawy uszkodzonej infrastruktury. Podejmowanie działań prewencyjnych, zmniejszających liczbę awarii czy ułatwiających ich usuwanie w przypadku linii energetycznych i teletechnicznych leży po stronie operatorów systemów przesyłowych. Ogólnie rzecz ujmując ustalenia miejscowego planu wpisują się przede wszystkim w realizację następujących kierunków działań określonych SPA 2020: 1.3, 1.4 i 1.5 w zakresie celu nr 1. Do ustaleń planu realizujących założenia powyższych celów i kierunków należą między innymi:

- zaopatrzenie w ciepło z indywidualnych źródeł ciepła; lokalne i indywidualne kotłownie opalane gazem, olejem opałowym lub energią elektryczną (kierunek 1.3),
- dopuszczenie do wykorzystania do celów grzewczych wód geotermalnych (kierunek 1.3),
- dopuszczenie medium grzewczych ograniczających emisję zanieczyszczeń do środowiska, poprzez stosowanie paliw ekologicznych nisko emisyjnych lub alternatywnych źródeł energii (gaz ziemny, kolektory słoneczne itp.) (kierunek 1.3),
- dopuszczenie lokalizacji indywidualnych rozwiązań pozyskiwania energii w oparciu o systemy wykorzystujące odnawialne źródła energii o wartości nie przekraczającej 100kW (kierunek 1.3),
- nakaz docelowego odprowadzania ścieków do systemu sieci kanalizacji komunalnej w systemie rozdzielczym (kierunek 1.5). Wskazane powyżej zapisy sprzyjają również innym kierunkom

działań służącym adaptacji do zmian klimatu. Ponadto omawianym celom i kierunkom sprzyjają także wybrane ustalenia planu przedstawione w rozdziale 13.

9. Przewidywane znaczące oddziaływanie (w tym bezpośrednie, wtórne i skumulowane, krótkoterminowe, średnioterminowe i długoterminowe, stałe i chwilowe oraz pozytywne i negatywne) na przedmiot ochrony obszaru Natura 2000 oraz integralność tego obszaru, a także na środowisko.

Obszar Pyzówka znajduje się w zasięgu obszaru podlegającego ochronie na mocy Ustawy o ochronie przyrody z dnia 16 kwietnia 2004 r [1.2.3], tj. w zasięgu Południowomałopolskiego Obszaru Chronionego Krajobrazu. Z uwagi na fakt, że zapisy ocenianego projektu planu polegają głównie na poszerzeniu istniejących obszarów zabudowy bądź wprowadzeniu nowych form zagospodarowania na tereny o umiarkowanych walorach przyrodniczych MN1.1, MN 3.1, MN4.1, MN4.2, MN5.1, MN5.2, MN5.3, MN5.4, MN6.1, MN7.1, MN9.1, MN11.1, MN12.1, MN12.2, MN13.1, MN13.2, MN14.1, MN15.1, MN15.2, MN15.3, MN16.1, MN17.1, MN17.2, MRj1.1, MRj2.1, MRj3.1, MRj5.1, MRj8.1, MRj9.1, MRj15.1, MRj15.2, MRj17.1, MRj19.1, MRj26.1, MRj31.1, MRj32.1, MRj33.1, MRj35.1, U1.1, U3.1, UO1.1, USn1.1, USn2.1, US2.1, US3.1, UT2.1 realizacja przedmiotowej inwestycji nie wpłynie znacząco na wspomniane obszary chronione, ani również na ich integralność.

Najbliżej legły obszar chroniony w ramach ostoi Natura 2000 to Specjalny Obszar Ochrony Siedlisk PLH120086 „Górny Dunajec” położony w odległości ok. 2,2 km na południe od granic obszaru Pyzówka. W odległości ok 2,8 km na południe znajdują się również ostoja siedliskowa i ptasia PLH120016 „Torfowiska Orawsko-Nowotarskie” i PLB120007 „Torfowiska Orawsko-Nowotarskie”. W odległości 5,5 km na wschód od granic terenu opracowania położona jest Ostoja Gorczańska – Specjalny Obszar Ochrony Siedlisk o kodzie PLH120018, a w tym samym kierunku w oddaleniu o ok. 7,5 km leży Obszar Specjalnej Ochrony Ptaków „Gorce” (PLB 120001).

8.1 Oddziaływania rozwiązań planu na środowisko: bezpośrednie i pośrednie, średnio i długo terminowe, stałe i chwilowe, wtórne i skumulowane

W stosunku do istniejącego sposobu zagospodarowania czy obowiązującego miejscowego planu zagospodarowania przestrzennego oceniany projekt planu przewiduje przede wszystkim lokalne poszerzenie terenów zabudowy jednorodzinnej czy zagrodowej, a także usługowej i mieszkaniowo-usługowej kosztem terenów rolnych i powierzchni biologicznie czynnych oraz nieznaczących zmian w zakresie docelowego charakteru zabudowy. Dodatkowo plan zakłada wprowadzenie i poszerzenie przeznaczenia terenów zabudowy usług turystycznych i rekreacji, a także wprowadzenie przeznaczenia terenów sportu i rekreacji na tereny zabudowy mieszkaniowej jednorodzinnej oraz obszary dotychczas biologicznie czynne.

Każda zmiana zainwestowania terenu związana jest z mniejszym bądź większym oddziaływaniem na środowisko, a stopień oddziaływania będzie uzależniony od intensywności i charakteru zainwestowania.

Aktualnie na obszarach już zainwestowanych oraz w ich sąsiedztwie występuje stałe oddziaływanie na środowisko związane między innymi z emisją zanieczyszczeń atmosferycznych (ze źródeł komunikacyjnych

i tzw. „niska emisja”), powstawaniem odpadów i ścieków oraz dokonany, nieodwracalny przekształceniem powierzchni terenu. Na terenach już zagospodarowanych realizacja ustaleń *planu* będzie więc związana głównie z utrzymaniem bądź pogłębieniem się oddziaływań już tu występujących.

W przypadku realizacji nowej zabudowy czy też elementów infrastruktury oddziaływanie krótkotrwałe na etapie budowy polegać będzie między innymi na emisji hałasu oraz zanieczyszczeń do powietrza (których źródłem będą maszyny i urządzenia budowlane). Oddziaływania te będą miały charakter chwilowy, ograniczony do czasu realizacji poszczególnych inwestycji.

Oddziaływanie trwałe będzie polegało przede wszystkim na przekształceniu powierzchni ziemi spowodowanym na przykład pracami niwelacyjnymi oraz zajęciem terenu przez obiekty kubaturowe czy powierzchnie uszczelnione. Wprowadzanie poza przyrodniczych form zagospodarowania będzie związane z zajęciem powierzchni biologicznie czynnych i usunięciem porastającej je roślinności. Realizacja ustaleń *planu* będzie może być lokalnie związana z koniecznością wycinku zieleni wysokiej (drzew i krzewów). Wraz zajęciem terenów biologicznie czynnych trwałe przekształcone zostaną siedliska faunistyczne (ograniczona zostanie ich powierzchnia). Wraz zajęciem terenów biologicznie czynnych, potencjalnie zamieszkująca je fauna kręgowców zostanie z nich wyparta.

Dogęszczanie istniejącej zabudowy oraz realizacja nowych obszarów zabudowy kosztem powierzchni biologicznie czynnych przyczyni się do zmian lokalnych uwarunkowań krajobrazowych i topoklimatycznych. Wzrost terenów zabudowy przyczyni się również do wzrostu emisji zanieczyszczeń atmosferycznych do powietrza (nasilenie tzw. „niskiej emisji”).

Aktualnie istniejące w granicach opracowania ciągi komunikacyjne (przewidziane również w projekcie planu) **KDZ** - teren drogi zbiorczej, **KDD** - teren drogi dojazdowej, **KDW** - teren drogi wewnętrznej, oddziałują na tereny przyległe, w tym lokalnie także na obszary zabudowy mieszkaniowej. Wzrost długotrwałego oddziaływania akustycznego od tych emitorów mógłby potencjalnie nastąpić z chwilą zwiększenia ich przepustowości.

Opisane wyżej oddziaływania związane z realizacją planu będą się w mniejszym lub większym stopniu kumulować w środowisku. Nakładanie się wpływów pochodzących z poszczególnych terenów spowoduje wzrost tego oddziaływania. Kumulacji podlegać będzie przede wszystkim hałas, a także emitowane zanieczyszczenia atmosferyczne. Kumulacja ta może mieć miejsce w granicach jednostek stanowiących źródło oddziaływań bądź na terenach przyległych. O efekcie kumulacji w skali lokalnej można mówić również w przypadku zajmowanie powierzchni biologicznie czynnych.

Opisane wyżej wpływy zarówno na etapie budowy jak i eksploatacji będą ograniczane zapisami planu a także przepisami zawartymi w obowiązującym ustawodawstwie dotyczącymi między innymi dopuszczalnych poziomów hałasu i sposobu ograniczenia jego wpływu, a także gospodarki odpadami i gospodarki wodno-ściekowej.

Uwzględniając skalę i charakter zmian ogólnych kierunków zagospodarowania przewidzianych w planie, generalnie można stwierdzić, iż realizacja miejscowego planu przy zachowaniu ograniczeń wpływu na środowisko wynikających z jego ustaleń oraz przepisów odrębnych nie spowoduje poważnych zagrożeń dla środowiska.

Tabela 4 Charakterystyka typów oddziaływań

Typ oddziaływań	Etap budowy	Etap eksploatacji
bezpośrednie	<ul style="list-style-type: none"> -zanieczyszczenie powietrza spalinami pochodzącymi z maszyn pracujących na budowach -wzrost poziomu hałasu związanego z pracami budowlanymi przy tworzeniu nowych obiektów kubaturowych i ciągów komunikacyjnych realizowanych w ramach zmiany przekształcenia terenu - pylenie z powierzchni odkrytych miejsc składowych materiałów sypkich i obiektów w budowie -zmniejszenie powierzchni biologicznie czynnej 	<ul style="list-style-type: none"> - wzrost ilości odprowadzanych ścieków - wzrost ilości wytwarzanych odpadów - wzrost emisji hałasu bytowego - przekształcanie powierzchni ziemi (morfologii) - lokalne zawężenie obszarów pełniących funkcje korytarzy ekologicznych
pośrednie	<ul style="list-style-type: none"> - brak znaczących oddziaływań 	<ul style="list-style-type: none"> -generowanie ruchu pojazdów na terenach nowo zainwestowanych -wraz ze wzrostem powierzchni zabudowy synantropizacja większej powierzchni zbiorowisk roślinnych
wtórne	<ul style="list-style-type: none"> - brak znaczących oddziaływań 	<ul style="list-style-type: none"> - w wyniku przekształcenia zagospodarowania znacznych powierzchni terenów może dojść do zmiany liczebności i rodzaju populacji organizmów żywych
skumulowane	<ul style="list-style-type: none"> - brak znaczących oddziaływań 	<ul style="list-style-type: none"> -zwiększony wpływ antropogeniczny na terenach biologicznie czynnych - zmiana jakości powietrza w wyniku nakładania się emisji z poszczególnych emitorów
krótkoterminowe	<ul style="list-style-type: none"> -hałas budowlany związany z realizacją zagospodarowania wprowadzanego w projekcie planu -zanieczyszczenie powietrza związane z pracami budowlanymi -powstawanie odpadów budowlanych 	<ul style="list-style-type: none"> - brak znaczących oddziaływań
długoterminowe	<ul style="list-style-type: none"> - brak znaczących oddziaływań - lokalne zawężenie obszarów pełniących funkcje korytarzy ekologicznych 	<ul style="list-style-type: none"> - zmiany morfologii terenu związane z powstawaniem nowych terenów zabudowy - dalsza synantropizacja szaty roślinnej w rejonie utworzonej zabudowy; - emisja hałasu komunikacyjnego; - lokalna fragmentacja siedlisk (miejscowe zawężenie światła szlaków migracji),
stałe	<ul style="list-style-type: none"> -brak znaczących oddziaływań 	<ul style="list-style-type: none"> - lokalne zmiany mikroklimatu związane z przyrostem terenów zabudowanych -zmiany morfologii terenu związane z powstaniem nowych obiektów budowlanych -zwiększenie powierzchni terenów utwardzonych
chwilowe	<ul style="list-style-type: none"> -powstanie odpadów „budowlanych” oraz gruntu z wykopów 	<ul style="list-style-type: none"> -zwiększenie natężenia ruchu komunikacyjnego

10. Stan środowiska na obszarach objętych znaczącym oddziaływaniem

Przewidywane ustalenia *miejscowego planu...* podlegające ocenie w niniejszym opracowaniu obejmą obszar sołectwa Pyzówka położonego w granicach administracyjnych Gminy Nowy Targ.

Obecnie na omawianym obszarze wzdłuż głównych ciągów komunikacyjnych koncentrują się tereny zabudowy mieszkaniowej jednorodzinnej oraz zagrodowej wraz z towarzyszącą infrastrukturą drogową oraz punktami usługowymi. Wśród nich znajdują się także obiekty podlegające ochronie konserwatorskiej. Części peryferyczne sołectwa odznaczają się znacznym odsetkiem powierzchni biologicznie czynnych, głównie w postaci użytków rolnych oraz zieleni wysokiej porastającej w dolinach cieków i skupisk zadrzewień śródpolnych.

W stosunku do istniejącego sposobu zagospodarowania czy obowiązującego miejscowego planu zagospodarowania przestrzennego oceniany projekt planu przewiduje przede wszystkim lokalne poszerzenie terenów zabudowy jednorodzinnej czy zagrodowej, a także usługowej i mieszkaniowo-usługowej kosztem terenów rolnych i powierzchni biologicznie czynnych oraz nieznacznych zmian w zakresie docelowego charakteru zabudowy ww. wskazano jako tzw. nowe tereny: MN1.1, MN 3.1, MN4.1, MN4.2, MN5.1, MN5.2, MN5.3, MN5.4, MN6.1, MN7.1, MN9.1, MN11.1, MN12.1, MN12.2, MN13.1, MN13.2, MN14.1, MN15.1, MN15.2, MN15.3, MN16.1, MN17.1, MN17.2, MRj1.1, MRj2.1, MRj3.1, MRj5.1, MRj8.1, MRj9.1, MRj15.1, MRj15.2, MRj17.1, MRj19.1, MRj26.1, MRj31.1, MRj32.1, MRj33.1, MRj35.1, U1.1, U3.1, UO1.1, USn1.1, USn2.1, US2.1, US3.1, UT2.1.

Dodatkowo plan zakłada wprowadzenie i poszerzenie przeznaczenia terenów zabudowy usług turystycznych i rekreacji, a także wprowadzenie przeznaczenia terenów sportu i rekreacji, tereny pod urządzenia i obiekty transportu linowego typu orczykowego na tereny zabudowy mieszkaniowej jednorodzinnej oraz obszary dotychczas biologicznie czynne.

Realizacja nowych obiektów zabudowy mieszkaniowej oraz zagrodowej spowoduje ograniczenie powierzchni biologicznie czynnych oraz wyparcie występującej tu roślinności na rzecz powierzchni zabudowanych, utwardzonych czy zieleni urządzonej. Nowe zagospodarowanie tych terenów ograniczy powierzchnię istniejących tu siedlisk, a zwierzęta potencjalnie tu występujące zostaną wyparte na tereny przyległe. Plan uwzględnia przepisy uchwały Sejmiku Województwa Małopolskiego w sprawie Południowomałopolskiego Obszaru Chronionego Krajobrazu ustalonego na podstawie uchwały nr XX/274/20 z dnia 27 kwietnia 2020 r Sejmiku Województwa Małopolskiego przyjął, w sprawie Południowomałopolskiego Obszaru Chronionego Krajobrazu (Dz. Urz. Woj. Małop. poz. 3482 opublikowana w Dzienniku Urzędowym Województwa Małopolskiego w dniu 22 maja 2020 r., sposób zagospodarowania terenów objętych ustaleniami mpzp zgodny z zakazami i ustaleniami określonymi w ww. uchwale. Dodatkowo przedstawiony do oceny plan wprowadza zakaz lokalizacji przedsięwzięć mogących znacząco oddziaływać na środowisko w rozumieniu przepisów ustawy z dnia 3 października 2008 r. o udostępnianiu informacji o środowisku i jego ochronie, udziale społeczeństwa w ochronie środowiska oraz o ocenach oddziaływania na środowisko (tj tekst jednolity Dz.U. 2020, poz. 283 z późn. zm.); zakaz nie dotyczy realizacji przedsięwzięć mogących znacząco oddziaływać na środowisko, dla których przeprowadzona procedura oceny oddziaływania na środowisko wykazała brak niekorzystnego wpływu na ochronę przyrody obszaru lub dla których nie stwierdzono konieczności przeprowadzenia

oceny oddziaływania przedsięwzięcia na środowisko; Dodatkowo w planie wprowadzone są zapisy ograniczające oddziaływanie wprowadzanych zagospodarowań na poszczególne elementy środowiska, w tym w zakresie emisji hałasu, emisji zanieczyszczeń do powietrza oraz oddziaływania na środowisko gruntowo – wodne.

Podsumowując, można stwierdzić, że przyjęte w planie główne kierunki zagospodarowania nie będą źródłem znaczącego oddziaływania na środowisko.

11. Transgraniczne oddziaływanie na środowisko

Miejscowy plan zagospodarowania przestrzennego podlegający ocenie obejmuje obszary położone w granicach sołectwa Pyzówka w gminie Nowy Targ. Oceniany projekt planu przewiduje zasadniczo lokalny rozwój terenów zabudowy i towarzyszącej infrastruktury. Oddziaływania związane z realizacją planu będą miały generalnie charakter lokalny. Ponadto dla projektowanego zagospodarowania w planie wprowadzono zapisy ograniczające wpływ na środowisko przyrodnicze.

Przedmiotowy teren, obejmujący obszar Pyzówka jest położony w oddaleniu około 14 km na północ od południowej granicy państwa. W związku z powyższym realizacja ustaleń planistycznych nie będzie powodowała transgranicznego oddziaływania na środowisko.

12. Obszary problemowe

Główne oddziaływania na środowiska wynikające z realizacji ocenianego projektu planu zagospodarowania będą związane z rozwojem obszarów zabudowy mieszkaniowej oraz towarzyszącej infrastruktury.

W przypadku wprowadzania terenów zabudowy na obszarach biologicznie czynnych, często problemem jest znalezienie równowagi pomiędzy presją zabudowywania kolejnych obszarów, atrakcyjnych ze względu na swoją lokalizację a zachowaniem jak najkorzystniejszego stanu środowiska oraz utrzymania pełnej funkcji struktur ekologicznych. Wydaje się jednak, iż kierunki zagospodarowania przyjęte w ocenianym projekcie planu są akceptowalnym kompromisem pomiędzy potrzebą rozwoju społeczno-gospodarczego, a utrzymaniem najcenniejszych obszarów biologicznie czynnych i są zgodnie z obowiązującym mpzp lub Studium uwarunkowań.

Tereny MN1.1, MN3.1, MN4.1, MN4.2, MN5.1, MN5.2, MN5.3, MN5.4, MN6.1, MN7.1, MN9.1, MN11.1, MN12.1, MN12.2, MN13.1, MN13.2, MN14.1, MN15.1, MN15.2, MN15.3, MN16.1, MN17.1, MN17.2, MRj1.1, MRj2.1, MRj3.1, MRj5.1, MRj8.1, MRj9.1, MRj15.1, MRj15.2, MRj17.1, MRj19.1, MRj26.1, MRj31.1, MRj32.1, MRj33.1, MRj35.1, U1.1, U3.1, UO1.1, USn1.1, USn2.1, US2.1, US3.1, UT2.1 to tzw. nowe tereny nie wskazane w mpzp zgodnie z Uchwałą Nr IX/77/07 Rady Gminy Nowy Targ z dnia 29 października 2007 r. (Dziennik Urzędowy Województwa Małopolskiego Nr 141/08 poz. 919 z dnia 28 lutego 2008 r.).

W południowo wschodniej części obszaru (w ramach jednostek MN51. i MN6.1. w niewielkiej części zostają poszerzone tereny zabudowy w zasięgu obszaru korytarza o nie zagrożonej funkcjonalności w kontekście obowiązujących ustaleń planistycznych (Załącznik 2). Ww. wskazanie przeznaczenia jest zgodne ze Studium uwarunkowań. Realizacja zabudowy nie powoduje lokalnych ograniczeń możliwości swobodnej migracji zwierzyny (pozostawiono pas migracji min. 70m), również położenie obszaru wokół terenów biologicznie czynnych umożliwia swobodne migracje zwierzyny poza terenami zabudowy. Ustalono te wskaźniki zgodnie z dokumentem Studium i ww. zabezpieczają migrację.

Kwestią problemową w gminie Nowy Targ jest także utrzymywanie się zanieczyszczeń powietrza w słabo przewietrzanych dolinach, zwłaszcza w okresie grzewczym. Plan przedstawiony do oceny wprowadza ochronę korytarzy wentylacyjnych, poprzez zasadę kształtowania zabudowy oraz kształtowanie zespołu zieleni z udziałem zieleni niskiej, ograniczając wprowadzanie zieleni wysokiej.

13. Rozwiązania mających na celu zapobieganie, ograniczanie lub kompensację przyrodniczą negatywnych oddziaływań na środowisko mogących być rezultatem realizacji projektowanego dokumentu, w szczególności na cele ochrony obszaru Natura 2000 oraz integralność tego obszaru

W planie zagospodarowania przestrzennego wprowadzone zostały zapisy mające na celu zapobieganie lub ograniczenie negatywnych wpływów na środowisko bądź ludzi, a odnoszące się indywidualnie do określonego przeznaczenia terenu.

Analiza przyjętych w planie zapisów wykazała, że zostały uwzględnione wymogi z zakresu ochrony środowiska określone w obowiązujących przepisach, dotyczące między innymi tym gleb i wód.

Sposób, w jaki w planie (poza przepisami odrębnymi) realizowane są zapisy z zakresu ochrony poszczególnych elementów środowiska został opisany poniżej:

Ochrona powietrza atmosferycznego

Ochrona powietrza polega na zapewnieniu jak najlepszej jego jakości, w szczególności przez:

- utrzymanie poziomów substancji szkodliwych w powietrzu poniżej dopuszczalnych norm,
- zmniejszanie poziomów substancji szkodliwych w powietrzu co najmniej do dopuszczalnych, gdy nie są one dotrzymane.

Ze względu na ochronę powietrza atmosferycznego w „Programie gospodarki niskoemisyjnej dla Gminy Nowy Targ” jako cele główne w zakresie ochrony powietrza, mające przyczynić się do osiągnięcia celów określonych w pakiecie klimatyczno – energetycznym do roku 2020, przyjęto:

- Wsparcie działań z zakresu poprawy efektywności energetycznej, których potencjał jest znaczący nie tylko w odniesieniu do obniżenia emisji CO₂, ale również zwiększenia konkurencyjności gospodarki;
- Wzrost wykorzystania odnawialnych źródeł energii w finalnym zużyciu energii oraz zintegrowanie tych działań z rozwojem infrastruktury dystrybucyjnej;
- Poprawa stanu środowiska w skali lokalnej dzięki ograniczeniu emisji zanieczyszczeń, w tym głównie na obszarach miejskich.

Dla ochrony powietrza atmosferycznego, w przypadku projektowanej zabudowy przyjęte zapisy planu uwzględniają następujące ograniczenia:

- Wprowadzenie nakazu docelowego zastosowania do celów grzewczych dla budynków proekologicznych źródeł ciepła;
- Wprowadzenie zakazu stosowania materiałów pylących do utwardzania powierzchni dróg i parkingów,
- Wprowadzenie zakazu lokalizacji i eksploatacji instalacji i urządzeń powodujących ponadnormatywną emisję substancji i energii, które powodują przekroczenie dopuszczalnych wartości normowanych emisji uciążliwości, w tym hałasu, wibracji, zanieczyszczeń, zapachów.

Ponadto w celu ochrony powietrza atmosferycznego zapisy planu ustalają zasady stosowania do celów grzewczych mediów grzewczych ograniczających emisję zanieczyszczeń do środowiska, poprzez stosowanie paliw ekologicznych, niskoemisyjnych lub alternatywnych źródeł energii.

Ochrona środowiska gruntowo - wodnego

Ze względu na ochronę środowiska gruntowo – wodnego oceniany plan wprowadza następujące zapisy: Zachowanie bioróżnorodności poprzez: zachowanie zadrzewień i zakrzewień śródpolnych, przydrożnych i nadwodnych; zachowanie roślinności wodnej i szuwarowej, siedlisk wodnych (zbiorniki i ciek); zachowanie wód powierzchniowych, ciągłości cieków wodnych; zachowanie ciągłości wód płynących przy skrzyżowaniu wód z infrastrukturą drogową; zachowanie ciągłości i trwałości ekosystemów leśnych. Obowiązuje nakaz: ochrony wód, gleby i ziemi przed zanieczyszczeniem; ujęcia i oczyszczenia ścieków (w tym wód opadowych i roztopowych z powierzchni zagrożonych zanieczyszczeniem) do poziomów określonych w przepisach z zakresu ustawy Prawo Wodne; stosowania zabezpieczeń przed zanieczyszczeniem wód podziemnych i powierzchniowych; uszczelnienia powierzchni zagrożonych zanieczyszczeniem, w tym zagrożonych zanieczyszczeniem substancjami szczególnie szkodliwymi dla środowiska wodnego, w sposób uniemożliwiający przedostawanie się tych zanieczyszczeń do wód i do ziemi; zagospodarowania wód opadowych i roztopowych w miejscu ich powstania przez odprowadzenie do ziemi na nieutwardzony teren działki, do zbiorników infiltracyjnych lub infiltracyjno-odprowadzających, z zachowaniem przepisów ustawy prawo wodne; zachowania poziomów pól elektromagnetycznych poniżej dopuszczalnych lub na tych poziomach. Dopuszcza się: stosowanie indywidualnych rozwiązań pozyskiwania energii w oparciu o systemy wykorzystujące odnawialne źródła energii o wartości nie przekraczającej 100kW; lokalizację urządzeń odwadniających wraz z systemem zabezpieczeń; odwodnienie terenów mogących powodować zanieczyszczenie wód poprzez ich odprowadzenie do ziemi na nieutwardzony teren działki, do zbiorników infiltracyjnych lub infiltracyjno-odprowadzających, z zachowaniem ustawy Prawo wodne. W zakresie postępowania ze ściekami, obowiązuje: nakaz ujęcia i oczyszczenia ścieków do poziomów określonych w przepisach z zakresu ustawy prawo wodne; nakaz odwadniania powierzchni parkingów poprzez systemy kanalizacyjne lub urządzenia wodne.

Zapisy planu uwzględniają założenia programu ochrony środowiska gruntowo – wodnego na szczeblu krajowym realizowane poprzez „Krajowy program oczyszczania ścieków komunalnych”.

Ochrona przed nadmiernym hałasem, wibracjami i promieniowaniem niejonizującym

Poziom hałasu przenikającego do środowiska nie może przekraczać dopuszczalnych wartości określonych na podstawie ustawy z dnia 27 kwietnia 2001 r. Prawo ochrony środowiska.

Zgodnie z ustaleniami planu w przedmiotowych obszarach, wskazuje się tereny, wyznaczone dla poszczególnych rodzajów przeznaczenia, dla których określone zostały dopuszczalne poziomy hałasu, gdzie należy utrzymać poziom hałasu określony dla funkcji dominującej o wartościach poniżej lub co najwyżej dopuszczalnych:

- 1) w granicach terenu o przeznaczeniu **MN** obowiązuje ochrona przed hałasem, jak dla terenów pod zabudowę mieszkaniową;
- 2) **MRj, MN/U** obowiązuje ochrona przed hałasem jak dla terenów mieszkaniowo-usługowych;

- 3) w granicach terenu o przeznaczeniu **US, UT** obowiązuje ochrona przed hałasem jak dla terenów rekreacyjno-wypoczynkowych;
- 4) w granicach terenu o przeznaczeniu **UO** obowiązuje ochrona przed hałasem jak dla terenów zabudowy związanej ze stałym lub czasowym pobytem dzieci i młodzieży;
- 5) dla pozostałych terenu ochrona przed hałasem winna być zapewniona w ramach realizowanego przedsięwzięcia inwestycyjnego. Dla terenu USn ochrona przed hałasem winna być również zapewniona w ramach realizowanego przedsięwzięcia inwestycyjnego.

Dodatkowo przedstawiony do oceny plan wprowadza zakaz lokalizacji przedsięwzięć mogących znacząco oddziaływać na środowisko w rozumieniu przepisów ustawy z dnia 3 października 2008 r. o udostępnianiu informacji o środowisku i jego ochronie, udziale społeczeństwa w ochronie środowiska oraz o ocenach oddziaływania na środowisko (tj tekst jednolity Dz.U. 2020, poz. 283 z późn. zm.); zakaz nie dotyczy realizacji przedsięwzięć mogących znacząco oddziaływać na środowisko, dla których przeprowadzona procedura oceny oddziaływania na środowisko wykazała brak niekorzystnego wpływu na ochronę przyrody obszaru lub dla których nie stwierdzono konieczności przeprowadzenia oceny oddziaływania przedsięwzięcia na środowisko;

Ochrona różnorodności biologicznej

Korzystnym ustaleniem dla zachowania bioróżnorodności jest zachowanie w dotychczasowym użytkowaniu roślinności nadwodnej w dolinie cieków oraz terenów rolnych z zakazem zabudowy wraz z siedliskami roślinności łąkowej, a także wprowadzenie następujących zapisów:

- Wprowadzenie minimalnego odsetka powierzchni biologicznie czynnych dla poszczególnych przeznaczeń terenu na poziomie 5% - 90%;
 - Wprowadzenie ochrony krajobrazu i przyrody poprzez wprowadzenie nakazu:
- a) ochrony terenów o szczególnych wartościach przyrodniczych, w tym zbiorowisk roślinnych, bogactwa flory i fauny,
 - b) istniejących drzewostanów, w tym leśnych,
 - c) lokalizacji przepustów uwzględniających możliwość migracji zwierząt,
 - d) wprowadzania rodzimych gatunków drzew i krzewów,
 - e) zachowania bioróżnorodności poprzez:
 - zachowanie istniejących zadrzewień i zakrzewień na terenach rolnych,
 - zachowanie drzewostanów leśnych,
 - zachowanie roślinności wodnej i szuwarowej, siedlisk wodnych (zbiorniki i ciek),
 - zachowanie wód powierzchniowych,
 - f) ochronę wód, gleby i ziemi przed zanieczyszczeniem poprzez zachowanie otuliny biologicznej wzdłuż cieków wodnych .

14. Propozycje rozwiązań alternatywnych do rozwiązań zawartych w miejscowym planie zagospodarowania przestrzennego

W stosunku do istniejącego sposobu zagospodarowania czy obowiązującego miejscowego planu zagospodarowania przestrzennego oceniany projekt planu przewiduje przede wszystkim lokalne poszerzenie terenów zabudowy jednorodzinnej czy zagrodowej, a także usługowej i mieszkaniowo-usługowej kosztem terenów rolnych i powierzchni biologicznie czynnych oraz nieznacznych zmian w zakresie docelowego charakteru zabudowy. Dodatkowo plan zakłada wprowadzenie i poszerzenie przeznaczenia terenów zabudowy usług turystycznych i rekreacji, a także wprowadzenie przeznaczenia terenów sportu i rekreacji na tereny zabudowy mieszkaniowej jednorodzinnej oraz obszary dotychczas biologicznie czynne.

Z uwagi na lokalną konieczność wycinki zieleni wysokiej na terenie Południowomałopolskiego Obszaru Chronionego Krajobrazu (a zatem na całym obszarze objętym projektem planu) należy wziąć pod uwagę fakt, iż obowiązuje w nim zakaz likwidowania i niszczenia zadrzewień śródpolnych, przydrożnych i nadwodnych, jeżeli nie wynikają one z potrzeby ochrony przeciwpowodziowej i zapewnienia bezpieczeństwa ruchu drogowego lub wodnego lub budowy, odbudowy, utrzymania, remontów lub naprawy urządzeń wodnych.

15. Streszczenie w języku niespecjalistycznym

Prognoza oddziaływania na środowisko to opracowanie wykonywane w celu określenia wpływu na środowisko projektowanego sposobu zagospodarowania w granicach administracyjnych Gminy Nowy Targ, w rejonie sołectwa Pyzówka. Teren opracowania **Pyzówka** położony jest w północno zachodniej części gminy Nowy Targ i zajmuje powierzchnię około 175 ha. W stosunku do istniejącego sposobu zagospodarowania czy obowiązującego miejscowego planu zagospodarowania przestrzennego oceniany projekt planu przewiduje przede wszystkim:

- wprowadzenie przeznaczeń terenów zabudowy mieszkaniowej jednorodzinnej i terenów zabudowy zagrodowej i zabudowy mieszkaniowej jednorodzinnej na obszary dotychczas biologicznie czynne,
- wprowadzenie przeznaczeń terenów zabudowy mieszkaniowej z usługami na tereny zabudowy zagrodowej i zabudowy mieszkaniowej jednorodzinnej oraz tereny dotychczas niezabudowane,
- zmiana przeznaczenia powierzchni biologicznie czynnych na tereny zabudowy usługowej,
- wprowadzenie przeznaczeń terenów rolniczych,
- wprowadzenie i poszerzenie przeznaczenia terenów zabudowy usług turystycznych i rekreacji,
- wprowadzenie przeznaczenia terenów sportu i rekreacji na tereny zabudowy mieszkaniowej jednorodzinnej oraz obszary dotychczas biologicznie czynne.

Ponadto plan zakłada lokalne poszerzenie terenów zabudowy jednorodzinnej (MN), terenów zabudowy zagrodowej i zabudowy mieszkaniowej jednorodzinnej (MRj) oraz zabudowy terenów zabudowy mieszkaniowej jednorodzinnej z usługami (MN/U) jako dowiązanie do istniejącego zagospodarowania. Nowe tereny to : **MN1.1, MN3.1, MN4.1, MN4.2, MN5.1, MN5.2, MN5.3, MN5.4, MN6.1, MN7.1, MN9.1, MN11.1, MN12.1, MN12.2, MN13.1, MN13.2, MN14.1, MN15.1, MN15.2, MN15.3, MN16.1, MN17.1, MN17.2, MRj1.1, MRj2.1, MRj3.1, MRj5.1, MRj8.1, MRj9.1, MRj15.1, MRj15.2, MRj17.1, MRj19.1, MRj26.1, MRj31.1, MRj32.1, MRj33.1, MRj35.1, U1.1, U3.1, UO1.1, USn1.1, USn2.1, US2.1, US3.1, UT2.1**. Oceniany projekt planu miejscowego jest zasadniczo zgodny z zapisami *Studium uwarunkowań i kierunków zagospodarowania przestrzennego*.

Stan środowiska omawianych terenów kształtowany jest nie tylko przez czynniki miejscowe, ale jest także wypadkową jej powiązań z otoczeniem.

Zgodnie z podziałem na jednostki fizyczno – geograficzne wg. J. Kondrackiego (2000), prawie cały teren położony w granicach prowincji Karpaty Zachodnie z Podkarpaciem (51), podprowincji Zewnętrzne Karpaty Zachodnie (513), w makroregionie Beskidy Zachodnie (513.4-5) oraz mezoregionie Beskid Orawsko - Podhalański (513.514).

Północno – wschodni fragment (przysiółek Przysłop) terenu opracowania leży w zasięgu prowincji Karpaty Zachodnie z Podkarpaciem (51), podprowincji Zewnętrzne Karpaty Zachodnie (513), makroregionie Beskidy Zachodnie (513.4-5) oraz mezoregionie Gorce (513.52).

Obecnie na omawianym obszarze wzdłuż głównych ciągów komunikacyjnych koncentrują się tereny zabudowy mieszkaniowej jednorodzinnej oraz zagrodowej wraz z towarzyszącą infrastrukturą drogową oraz punktami usługowymi. Wśród nich znajdują się także obiekty podlegające ochronie konserwatorskiej. Części peryferyczne sołectwa odznaczają się znacznym odsetkiem powierzchni

biologicznie czynnych, głównie w postaci użytków rolnych oraz zieleni wysokiej porastającej w dolinach cieków oraz skupisk zadrzewień śródpolnych czy lasów.

Z uwagi na dotychczasowy sposób zagospodarowania omawianego terenu oraz obszarów przyległych, wymiana biologiczna przebiega tu bez większych zakłóceń, a analizowany obszar odznacza się licznymi powiązaniem przyrodniczymi z sąsiednimi terenami. Jedynie lokalnie mogą one być ograniczane poprzez zabudowę bądź infrastrukturę drogową.

Niewielkie północne oraz południowo zachodnie fragmenty obszaru położone są w zasięgu ważnego korytarza ekologicznego migracji ssaków kopytnych o randze krajowej „Babia Góra - Gorce” (kod:GKK-7A) i obejmuje obszary MRj3, MRj3.1 oraz w części północnej MN13, MN13.1, MN14, MN14.1, MN15, MN15.1, MN15.2 I 3, MN17, MN17.2, MRj33.1, mRjj35 i MRj35.1, teren W2 i drogi KDZ1, KDD12 I KDD11. O powiązaniach przedmiotowego terenu z obszarami otaczającymi decyduje również charakterystyczna dla tego rejonu budowa geologiczna oraz związane z nią wody podziemne.

Prawie cały analizowany obszar położony jest w zlewni lewobrzeżnego dopływu Czarnego Dunajca – Potoku Obrocna i jego pomniejszych dopływów (zlewnia IV rzędu Wisły).

Niewielki północno – wschodni fragment terenu odwadniany jest przez bezimienny potok – lewobrzeżny dopływ rzeki Raby (zlewnia III rzędu Wisły).

Przez północno – wschodni fragment obszaru przebiega wododział II rzędu pomiędzy dorzecziami Dunajca i Raby.

W dolinach cieków wody gruntowe zalegają na głębokości około 1 – 2 m p.p.t.;

W środkowej części obszaru, w dolinie potoku Obrocna – tworzą się lokalne tereny podmokłe.

Zgodnie z danymi udostępnianymi przez Krajowy Zarząd Gospodarki Wodnej sołectwo Pyzówka położone jest poza obszarem, na którym prawdopodobieństwo wystąpienia powodzi jest średnie i wynosi raz na 100 lat ($Q = 1\%$).

Prawie cały obszar Pyzówka – poza jego północno – wschodnim fragmentem leży w zasięgu jednolitej części wód powierzchniowej JCWP o kodzie **PLRW20001221411569** „Lepietnica”.

Niewielki, północno – wschodni fragment obszaru, w obrębie przysiółka Przysłop położony jest w zasięgu JCWP o kodzie **PLRW2000122138139** „Raba od źródeł do Skomielnianki”.

Cały obszar leży w zasięgu Głównego zbiornika wód podziemnych (GZWP) nr 439 „Zbiornik warstw Magura” (Gorce) zalegającego w obrębie Karpat fliszowych. Warstwami wodonośnymi są spękane gruboławicowe piaskowce i łupki.

Analizowany obszar **Pyzówka** położony jest w zasięgu jednej Jednolitej Części Wód Podziemnych (JCWPd) o numerze PLGW2000165.

Na przestrzeni lat, na skutek rozwoju osadnictwa oraz działalności gospodarczej (głównie rolnictwa) szata roślinna w granicach omawianych obszarów polegała przekształcaniu. Wciąż jednak występują tutaj tereny o wysokich walorach przyrodniczych, zwłaszcza tam gdzie szata roślinna nosi cechy siedlisk naturalnych – przede wszystkim w północnej, centralnej i południowej części obszaru.

W strukturze przyrodniczej omawianego obszaru, między innymi z uwagi na zróżnicowaną budowę geologiczną, rzeźbę terenu i hydrografię, a także obecność czynników antropogenicznych, wyróżnić można szereg typów siedlisk przyrodniczych w tym na przykład obszary zadrzewień, użytki rolne wraz

zakrzewieniami i zadrzewieniami śródpolnymi, siedliska wodne oraz te związane z obszarami podmokłymi, a także siedliska typowo antropogeniczne w rejonie osad ludzkich.

W układzie przyrodniczym omawianych terenów dominują użytki rolne, w tym rozległe zbiorowiska łąkowe i pastwiska, z towarzyszącymi im asocjacjami zieleni nadrzecznej – porastającej wzdłuż potoków, a także występującymi tu w rozproszeniu zakrzewieniami i zakrzewieniami śródpolnymi. W sąsiedztwie osad ludzkich występują siedliska typowo antropogeniczne.

Cały obszar znajduje się w zasięgu Południowomałopolskiego Obszaru Chronionego Krajobrazu.

Z uwagi na dotychczasowy sposób zagospodarowania omawianego terenu oraz obszarów przyległych, wymiana biologiczna przebiega tu bez większych zakłóceń, a analizowany obszar odznacza się licznymi powiązaniem przyrodniczymi z sąsiednimi terenami. Jedynie lokalnie są one ograniczane przez zabudowę bądź infrastrukturę drogową. W południowo wschodniej części obszaru (w ramach jednostek MN51. i MN6.1. w niewielkiej części zostają poszerzone tereny zabudowy w zasięgu obszaru korytarza o nie zagrożonej funkcjonalności w kontekście obowiązujących ustaleń planistycznych (Załącznik 2). Ww. wskazanie przeznaczenia jest zgodne ze Studium uwarunkowań. Realizacja zabudowy nie powoduje lokalnych ograniczeń możliwości swobodnej migracji zwierzyny (pozostawiono pas migracji min. 70m), również położenie obszaru wokół terenów biologicznie czynnych umożliwia swobodne migracje zwierzyny poza terenami zabudowy. Ustalono te wskaźniki zgodnie z dokumentem Studium i ww. zabezpieczają migrację.

Obecnie do głównych antropogenicznych oddziaływań i zagrożeń środowiska przedmiotowego obszaru należą przekształcenia powierzchni ziemi i gleby, zanieczyszczenie wód powierzchniowych i podziemnych, zanieczyszczenie powietrza, emisja hałasu oraz przekształcenia biocenoz.

Poprzez brak realizacji ustaleń planu zagospodarowania przestrzennego rozumie się sytuację pozostawienia obszaru w dotychczasowym sposobie użytkowania lub realizacji zagospodarowania bez określonego porządku. Oceniany projekt miejscowego planu jest zasadniczo zgodny z uwarunkowaniami określonymi w opracowaniu ekofizjograficznym dla gminy Nowy Targ. Uwzględnia bowiem ochronę terenów najcenniejszych przyrodniczo tj. lasów, cieków wodnych wraz z dolinami, obszarów chronionych na mocy ustawy o ochronie przyrody. Ustalenia planu uwzględniają także aspekty ochrony gleb i wód oraz innych komponentów środowiska. Realizacja zabudowy jest natomiast przewidziana poza obszarami rolnymi i zieleni nieurządzonej o umiarkowanych wartościach przyrodniczych i nie będzie znacząco oddziaływać na środowisko.

Na terenach aktualnie już zagospodarowanych realizacja ustaleń planu będzie związana głównie z utrzymaniem bądź pogłębieniem się oddziaływań już tu występujących.

W przypadku realizacji nowej zabudowy czy też elementów infrastruktury oddziaływanie krótkotrwałe na etapie budowy polegać będzie między innymi na emisji hałasu oraz zanieczyszczeń do powietrza.

Oddziaływanie trwałe będzie polegało przede wszystkim na przekształceniu powierzchni ziemi, zajęciem powierzchni biologicznie czynnych i usunięciem porastającej je roślinności. Realizacja ustaleń planu będzie lokalnie związana z koniecznością wycinku zieleni wysokiej. Wraz zajęciem terenów biologicznie czynnych trwale przekształcone zostaną lokalne siedliska faunistyczne.

Opisane wyżej oddziaływania związane z realizacją planu będą się w mniejszym lub większym stopniu kumulować w środowisku.

Opisane wpływy zarówno na etapie budowy jak i eksploatacji będą ograniczane zapisami planu a także przepisami zawartymi w obowiązującym ustawodawstwie.

Z uwagi na lokalną konieczność wycinki zieleni wysokiej na terenie Południowomałopolskiego Obszaru Chronionego Krajobrazu (a zatem na całym obszarze objętym projektem planu) należy wziąć pod uwagę fakt, iż obowiązuje w nim zakaz likwidowania i niszczenia zadrzewień śródpolnych, przydrożnych i nadwodnych, jeżeli nie wynikają one z potrzeby ochrony przeciwpowodziowej i zapewnienia bezpieczeństwa ruchu drogowego lub wodnego lub budowy, odbudowy, utrzymania, remontów lub naprawy urządzeń wodnych.

Do potencjalnych kwestii problemowych zaliczyć należy potencjalne poszerzenie terenów zabudowy w zasięgu obszaru korytarza o nie zagrożonej funkcjonalności w kontekście obowiązujących ustaleń planistycznych. Realizacja zabudowy nie powinna powodować lokalnych ograniczeń swobodnej migracji zwierzyny, na skutek powstania bariery funkcjonalnej, położenie obszaru wokół terenów biologicznie czynnych umożliwia swobodne migracje zwierzyny poza terenami zabudowy. Ponadto kwestią problemową w gminie Nowy Targ jest utrzymywanie się zanieczyszczeń powietrza w słabo przewietrzanych dolinach, zwłaszcza w okresie grzewczym. Plan przedstawiony do oceny wprowadza ochronę korytarzy wentylacyjnych, poprzez zasadę kształtowania zabudowy oraz kształtowanie zespołu zieleni z udziałem zieleni niskiej, ograniczając wprowadzanie zieleni wysokiej. Realizacja ustaleń ocenianego projektu planu nie będzie powodowała transgranicznego oddziaływania na środowisko.