

**PROGNOZA ODDZIAŁYWANIA NA ŚRODOWISKO  
DLA PROJEKTU ZMIANY MIEJSCOWEGO PLANU  
ZAGOSPODAROWANIA PRZESTRZENNEGO  
DLA OBSZARÓW „KLIKUSZOWA -1” I „KLIKUSZOWA – 2”**

**Opracowanie:**

mgr inż. arch. **KATARZYNA SALABURA**

mgr inż. arch. **MARIA MODZELEWSKA**

**NOWY SĄCZ – lipiec 2023 r.**

## SPIS TREŚCI

- I. Podstawa prawna i cel opracowania.
- II. Główne cele projektowanego dokumentu oraz jego powiązania z innymi dokumentami.
- III. Metoda opracowania.
- IV. Propozycje metody i częstotliwości monitoringu skutków realizacji ustaleń planu.
- V. Informacje o możliwym transgranicznym oddziaływaniu na środowisko.
- VI. Charakterystyka stanu środowiska przyrodniczego na obszarach objętych mpzp oraz przewidywanym oddziaływaniem.
- VII. Obszary podlegające ochronie na terenie opracowania i cele ich ochrony uwzględnione w projekcie mpzp.
- VIII. Stan środowiska na obszarach objętych przewidywanym znaczącym oddziaływaniem.
- IX. Istniejące problemy ochrony środowiska istotne z punktu widzenia realizacji projektowanego dokumentu.
- X. Cele ochrony środowiska ustanowione na szczeblu międzynarodowym, wspólnotowym i krajowym oraz sposoby w jakich te cele zostały uwzględnione w projekcie zmiany mpzp.
- XI. Przewidywane znaczące oddziaływanie na cele i przedmiot ochrony obszaru Natura 2000.
- XII. Przewidywane znaczące oddziaływanie na poszczególne komponenty środowiska.
- XIII. Rozwiązania mające na celu zapobieganie i ograniczanie negatywnych oddziaływań na środowisko, w szczególności na cele i przedmiot ochrony obszarów Natura 2000.
- XIV. Rozwiązania alternatywne do rozwiązań zawartych w projekcie zmiany mpzp lub wyjaśnienie braku rozwiązań alternatywnych.
- XV. Streszczenie.

## I. PODSTAWA PRAWNA I CEL OPRACOWANIA.

Niniejsze opracowanie sporządzono w oparciu o art. 17 pkt 4 „Ustawy o planowaniu i zagospodarowaniu przestrzennym” z dnia 27 marca 2003 r. (Dz. U. z 2023 r. poz. 977) oraz art. 46 „Ustawy o udostępnianiu informacji o środowisku i jego ochronie, udziale społeczeństwa w ochronie środowiska oraz o ocenach oddziaływania na środowisko” z dnia 3 października 2008 roku (Dz. U. z 2023 r., poz. 1094)

Prognozę oddziaływania na środowisko opracowano zgodnie z art. 51 „Ustawy o udostępnianiu informacji o środowisku i jego ochronie, udziale społeczeństwa w ochronie środowiska oraz o ocenach oddziaływania na środowisko” z dnia 3 października 2008 roku (Dz. U. z 2023 r., poz. 1094), ze szczególnym uwzględnieniem zakresu i stopnia szczegółowości informacji zawartych w prognozie oddziaływania, uzgodnionego z Regionalną Dyrekcją Ochrony Środowiska w Krakowie oraz Państwowym Powiatowym Inspektorem Sanitarnym w Nowym Targu.

Celem prognozy jest przedstawienie i ocenienie skutków wpływu realizacji ustaleń zawartych w zmianie miejscowego planu zagospodarowania przestrzennego dla obszarów „Klikuszowa -1” i „Klikuszowa – 2”, na cele i przedmiot ochrony Obszaru Natura 2000, elementy środowiska przyrodniczego i kulturowego, a w szczególności na ludzi, powietrze, powierzchnię ziemi łącznie z glebą, kopaliny, wody powierzchniowe i podziemne, klimat, świat zwierzęcy i roślinny – we wzajemnym powiązaniu, ekosystemy oraz krajobraz, a także dobra materialne i dobra kultury. Prognoza powinna jednocześnie przedstawiać możliwości rozwiązań eliminujących lub ograniczających szkodliwe oddziaływanie na środowisko wynikające z realizacji ustaleń projektu planu.

Przedmiotem opracowania jest prognoza oddziaływania na środowisko wykonana dla projektu zmiany Miejscowego planu zagospodarowania przestrzennego dla obszarów „Klikuszowa -1” i „Klikuszowa – 2”, przyjętego Uchwałą Nr XV/126/2020 Rady Gminy Nowy Targ z dnia 20 maja 2020 r. (Dz. Urz. Woj. Małop. z 3 czerwca 2020 r. poz. 3674) zgodnie z Uchwałą Nr XLV/491/2023 Rady Gminy Nowy Targ z dnia 31 maja 2023 r. roku w sprawie przystąpienia do opracowania ww. zmiany.

## II. GŁÓWNE CELE PROJEKTOWANEGO DOKUMENTU ORAZ JEGO POWIĄZANIA Z INNYMI DOKUMENTAMI.

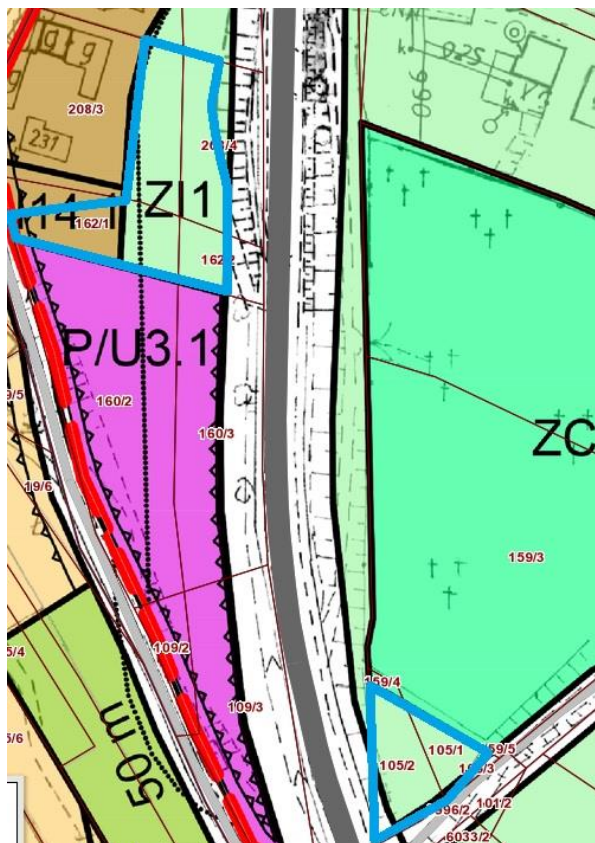
Obszary objęte zmianą planu, położone są w środkowej części miejscowości Klikuszowa w gminie Nowy Targ. Obejmują tereny zlokalizowane w bezpośrednim sąsiedztwie drogi krajowej, oznaczone w obowiązującym planie miejscowym dla obszarów Klikuszowa -1 i Klikuszowa – 2, symbolami: ZI1, ZI3, MN14, KDG1 i KDD8. Tereny objęte opracowaniem sąsiadują z cmentarzem parafialnym oraz zabudową produkcyjną – istniejący tartak.

Celem opracowania zmiany planu, jest:

- 1) poszerzenie terenów istniejącego tartaku (tereny oznaczone w planie obowiązującym symbolem P/U3.1 o fragment terenów zieleni izolacyjnej oraz niewielką część terenów zabudowy mieszkaniowej jednorodzinnej, stanowiącą dojazd do działek objętych zmianą planu,
- 2) umożliwienie realizacji na części terenów zieleni izolacyjnej, kaplicy związanej z funkcjonowaniem położonego w bezpośrednim sąsiedztwie cmentarza parafialnego.

Równocześnie, w zmianie planu wprowadzono zmiany do ustaleń ogólnych oraz ustaleń dla terenów komunikacji, wynikające z obowiązku stosowania symboli i klas przeznaczenia terenów, zgodnie z nowym rozporządzeniem ws. zakresu planu miejscowego.

**Powiązania dokumentu z innymi dokumentami, z których wynikają bezpośrednie wytyczne w zakresie zagospodarowania przestrzennego.**



Wyrys z obowiązującego mpzp dla obszarów „Klikuszowa -1” i „Klikuszowa – 2” - obszary objęte zmianą planu oznaczone niebieskim konturem

Zgodnie z ustaleniami planu obowiązującego, w terenach oznaczonych symbolem ZI1, ZI3, wyznaczonych w strefie 50 metrów od czynnego cmentarza, obowiązują następujące zasady zagospodarowania:

1. Jako przeznaczenie podstawowe terenu ustala się zieleni izolacyjną.
2. obowiązuje:
  - 1) nakaz zachowania cieków wodnych;
  - 2) nakaz utrzymania istniejącej zieleni łąkowej;
  - 3) zakaz lokalizacji parkingów.

W terenach sąsiadujących bezpośrednio z obszarem opracowania i oznaczonych symbolem P/U3.1, położonych częściowo w strefie 50 metrów od czynnego cmentarza, obowiązują następujące zasady zagospodarowania:

1. Jako przeznaczenie podstawowe terenu ustala się zabudowę produkcyjną, składów i magazynów oraz zabudowę usług nieuciążliwych wraz z parkingami,
2. Jako przeznaczenie dopuszczalne ustala się:
  - 1) obiekty urządzeń technicznych związanych z funkcjonowaniem zakładów,
  - 2) zieleń urządzoną,
3. Jako zasady zagospodarowania terenu i warunki zabudowy ustala się:
  - 1) wskaźnik powierzchni zabudowy do **70%**,
  - 2) udział powierzchni biologicznie czynnej min **10%**;
  - 3) intensywność zabudowy - **0.01 do 1.2**
  - 4) wysokość budynków o funkcji zgodnej z przeznaczeniem terenu do **14m**. W przypadku budynków lub obiektów istniejących, których wysokość przekracza **14m**, ich przebudowa lub rozbudowa nie może powodować zwiększenia istniejącej wysokości.

W zakresie kształtowania architektury obiektów, plan obowiązujący ustala następujące zasady

- 1) stosowanie jasnej kolorystyki tynków (białe, szarości, brązy, zielenie, żółty, niebieski, pomarańczowy);
- 2) stosowanie ciemnych barw dachu (brąz, szarości, czarny);
- 3) wykończenie elewacji budynków materiałami naturalnymi (tynkiem, drewnem lub kamieniem);
- 4) stosowanie dachów i pokryć dachów:
  - a) stosowanie dachów półszczytowych, dwuspadowych z dopuszczeniem dach wielopołaciowych, z zastrzeżeniem lit. c,
  - b) stosowanie dachów z uwzględnieniem nachylenia połaci dachowych od 40° do 53°, z zastrzeżeniem lit. c,
  - c) dopuszczenie stosowania dachów płaskich, jednospadowych o spadkach poniżej 40° dla budynków o funkcji zgodnej z przeznaczeniem na terenach oznaczonych symbolem **U, P/U** oraz budynkach gospodarczych i garażowych towarzyszących zabudowie mieszkaniowej,
  - d) dopuszczenie stosowania dachów "zielonych",
  - e) dopuszczenie lokalizowania na dachach płaskich ogrodów zimowych przeszklonych.

W ww. planie miejscowym ustalono ponadto w zakresie miejsc parkingowych:

- w terenach produkcji i usług **P/U** oraz terenach usług kultu religijnego **UK** – min. 1 miejsce do parkowania na 100 m<sup>2</sup> powierzchni użytkowej obiektu usługowego na terenie nieruchomości, lecz nie mniej niż 1 miejsce do parkowania;
- parkowanie pojazdów zaopatrzonych w kartę parkingową w ilości nie mniejszej niż 1% projektowanych miejsc do parkowania dla obsługi inwestycji oraz zgodnie z przepisami ustawy o ruchu drogowym.

Zgodnie z ustaleniami ogólnymi planu (rozdz. 2 § 5. ust 6) w terenach zlokalizowanych w strefach ochrony sanitarnej od czynnego cementarza tj. :

- **w strefie ochrony sanitarnej 50 m**, obowiązuje zakaz lokalizacji **nowej zabudowy mieszkaniowej, zakładów produkujących artykuły żywności, zakładów żywienia**

zbiorowego bądź zakładów przechowujących artykuły żywnościowe oraz studni, źródeł i strumieni służących do czerpania wody do picia i potrzeb gospodarczych;

- w strefie ochrony sanitarnej 150 m, obowiązuje nakaz włączenia wszystkich budynków korzystających z wody do sieci wodociągowej.

Zgodnie z obowiązującym Studium uwarunkowań i kierunków zagospodarowania przestrzennego Gminy Nowy Targ, przyjętym Uchwałą Nr IX/74/2015 Rady Gminy Nowy Targ z dnia 13 października 2015 roku, zmienionym uchwałami Nr XXI/203/2017 Rady Gminy Nowy Targ z dnia 8 lutego 2017 r., Nr XXXVI/370/2018 z 26 września 2018 r. oraz uchwałą Nr XV/123/2020 z 20 maja 2020 r. oraz Uchwałą Nr XXXVIII/426/2022 Rady Gminy Nowy Targ z dnia 24 listopada 2022 r, obszary objęte opracowaniem, znajdują się w całości, w zasięgu terenów CM obejmujących strefy sanitarne cmentarzy.



Wyrys z obowiązującego Studium uwarunkowań i kierunków zagospodarowania przestrzennego Gminy Nowy Targ - obszary objęte zmianą planu oznaczone czerwonym konturem

W zagospodarowaniu tych terenów należy każdorazowo uwzględniać charakter terenu i specyfikę miejsca, ewentualnie szczególne występujące uwarunkowania. W strefach sanitarnych cmentarzy (CM), pożądane jest utrzymanie otwartego przedpola cmentarzy jako użytków rolnych lub różnych form zieleni (izolacyjnej, urządzonej, nieurządzonej). **Dopuszcza się funkcje komplementarne dla cmentarzy (parkingi, zakłady pogrzebowe itp.) oraz, w sytuacji braku przesłanek dla zachowania otwartego przedpola cmentarza (wymogi konserwatorskie czy ochrona krajobrazu), także inne funkcje, np. usługi lub uzupełnienia istniejącej zabudowy, które nie kolidują z obowiązującymi przepisami.**

Plan Zagospodarowania Przestrzennego Województwa Małopolskiego, przyjęty Uchwałą Nr XLVII/732/18 Sejmiku Województwa Małopolskiego dnia 26 marca 2018 roku wydziela obszary funkcjonalno - krajobrazowe na obszarze województwa. Gmina Nowy Targ, zgodnie z ustaleniami ww. planu w całości znajduje się w wydzielonym wieloprzestrzennym obszarze funkcjonalnym – Park Górski (P2).

-----6



Plan ustala, iż ww. terytorium obejmujące 1/4 pow. województwa charakteryzuje się szczególnymi warunkami dla rozwoju turystyki. Zgodnie z planem zagospodarowania przestrzennego województwa, Gmina Nowy Targ w całości znajduje się w obszarze o wysokich walorach przyrodniczych wymagających proekologicznych działań i przeciwdziałania możliwej degradacji. Zgodnie z siecią ECONET, przebiega przez nią korytarz ekologiczny - Graniczny Korytarz Karpacki.

Plan zagospodarowania przestrzennego województwa określa tereny chronione z mocy ustawy o ochronie przyrody, które na obszarze gminy obejmują: GPN, Obszary Natura 2000 (ostoje siedliskowe i ptasie), Południowomałopolski Obszar Chronionego Krajobrazu i rezerваты przyrody.

### III. METODA OPRACOWANIA.

Niniejszą prognozę opracowano na podstawie wizji terenowej oraz analizy materiałów dotyczących informacji o stanie środowiska przyrodniczego. Przy sporządzaniu prognozy zastosowano metody stacjonarno – analityczne oraz metody porównawcze prac.

Do opracowania niniejszej prognozy wykorzystano następujące materiały:

- Opracowanie ekofizjograficzne – mpzp dla obszarów „Klikuszowa -1” i „Klikuszowa – 2”;
- Uchwała nr XX/274/20 Sejmiku Województwa Małopolskiego z dnia 27 kwietnia 2020 r w Sprawie Południowomałopolskiego Obszaru Chronionego Krajobrazu (Dz. Urz. Woj. Małopolskiego z 22.05.2020 poz. 3482);
- Studium uwarunkowań i kierunków zagospodarowania przestrzennego Gminy Nowy Targ, przyjęte Uchwałą Nr IX/74/2015 Rady Gminy Nowy Targ z dnia 13 października 2015 r., zmienioną: uchwałą Nr XXI/203/2017 Rady Gminy Nowy Targ z dnia 8 lutego 2017 r., uchwałą Nr XXXVII/370/2018 z 26 września 2018 r. oraz uchwałą Nr XV/123/2020 z 20 maja 2020 r;
- [www.natura2000.mos.gov.pl](http://www.natura2000.mos.gov.pl)
- [www.wrotamalopolski.pl](http://www.wrotamalopolski.pl)
- [www.przyroda.polska.pl](http://www.przyroda.polska.pl)
- Kleczkowski A.S., Mapa obszarów Głównych Zbiorników Wód Podziemnych w Polsce wymagających ochrony 1: 500 000;
- Liro A. (red.), Koncepcja krajowej sieci ekologicznej ECONET – POLSKA. Fundacja IUCN POLAND. Warszawa 1995;
- Mapa sozologiczna w skali 1: 50 000 – GUGIK – 2000;
- Ochrona przyrody nieożywionej na obszarze woj. nowosądeckiego – PIG Kraków 1995;
- Korytarze ekologiczne w Małopolsce - Kraków 2005;
- Ochrona przyrodniczego środowiska człowieka – praca zbiorowa – PWN 1976r;
- Szata roślinna Polski – praca zbiorowa – PWN 1977 r;
- Raporty o stanie środowiska w województwie małopolskim w latach 2012-2019. Wojewódzki Inspektorat Ochrony Środowiska w Krakowie;

Analizowano wpływ i ewentualne skutki realizacji poszczególnych ustaleń zmiany planu na takie elementy środowiska jak: wody powierzchniowe, podziemne, powierzchni ziem, krajobraz, zdrowie ludzi, świat roślinny i zwierzęcy, we wzajemnym ich powiązaniu.

Analiza skutków realizacji ustaleń zmiany planu na środowisko nie ograniczała się wyłącznie do obszaru obejmującego same ustalenia, ale wykraczała poza jego zasięg.

Na terenie objętym opracowaniem nie prowadzi się monitoringu jakości poszczególnych elementów środowiska przyrodniczego, w związku z czym brak jest badań diagnozujących precyzyjnie stan środowiska oraz identyfikujących jego zagrożenia.

W związku z powyższym, w prognozie wykorzystano dane z *Raportu Wojewódzkiego za rok 2018 (Roczna ocena jakości powietrza w województwie małopolskim – GIOŚ; Regionalny Wydział Monitoringu Środowiska w Krakowie; 2019)*.

W prognozie analizowano trafność doboru rozwiązań niektórych (znanych na etapie opracowania prognozy) systemów infrastruktury technicznej w aspekcie poziomu zabezpieczenia środowiska.

W prognozie uwzględniono skutki dotychczasowego zagospodarowania terenu, jak i te, wynikające z ustaleń dotychczas obowiązującego na obszarze opracowania planu miejscowego.

Zakres oceny dostosowano do specyfiki działalności projektowanej na terenie będącym przedmiotem opracowania oraz specyfiki terenów sąsiadujących.

#### **IV. PROPOZYCJE METODY I CZĘSTOTLIWOŚCI MONITORINGU SKUTKÓW REALIZACJI USTALEŃ ZMIANY PLANU.**

W celu określenia skutków realizacji ustaleń zmiany planu, proponuje się dokonywanie (przez osobę wyznaczoną przez Wójta Gminy), wizji terenowych w rejonie nim objętym. Wskazane jest, by wizje terenowe były przeprowadzane raz na cztery lata, zgodnie z zapisami ustawy o planowaniu przestrzennym, dotyczącymi sporządzenia analizy zmian w zagospodarowaniu przestrzennym (co byłoby podstawą do sporządzenia analizy skutków realizacji planu na środowisko).

Celem wizji terenowych powinno być określenie skutków wywołanych w środowisku biotycznym i abiotycznym w wyniku realizacji ustaleń zmiany planu miejscowego.

Podmioty prowadzące działalność gospodarczą, korzystające ze środowiska są zobowiązane do prowadzenia automonitoringu w zakresie wytwarzanej emisji i poboru wody. Metodyka i częstotliwość monitoringu jest ściśle określona w Prawie Ochrony Środowiska, Prawie Wodnym, Ustawie o odpadach oraz w przepisach wykonawczych do ww. ustaw. Dane te służą do naliczania opłat za gospodarcze korzystanie ze środowiska.

Ww. dane mogą być wykorzystane w celu określenia skutków wywołanych w środowisku w wyniku powstania określonej działalności.

#### **V. INFORMACJE O MOŻLIWYM TRANSGRANICZNYM ODDZIAŁYWANIU NA ŚRODOWISKO.**

Teren opracowania położony jest w odległości ok. 33 km od granicy państwa ze Słowacją. Charakter i zasięg potencjalnych oddziaływań na środowisko będzie ograniczony praktycznie do terenu opracowania. Dlatego też nie przewiduje się transgranicznego oddziaływania na środowisko, projektowanego planu miejscowego.

#### **VI. CHARAKTERYSTYKA STANU ŚRODOWISKA PRZYRODNICZEGO NA OBSZARACH OBJĘTYCH ZMIANĄ PLANU ORAZ PRZEWIDYWANYM ODDZIAŁYWANIEM.**



Analizowany obszar obejmuje tereny o niewielkim spadku w kierunku północno - zachodnim, zlokalizowane w bezpośrednim sąsiedztwie drogi krajowej nr 47. Tereny obejmują pastwiska, które z uwagi na swoje położenie oraz powierzchnię nie są użytkowane rolniczo i praktycznie w całości przekształcone antropogenicznie oraz pozbawione roślinności naturalnej. Tereny posiadają dostęp do sieci wodociągowej a dojazd zapewniają istniejące drogi gminne o nawierzchni asfaltowej. Teren sąsiadujący z istniejącym tartakiem, ma też możliwość podłączenia do kanalizacji sanitarnej, która biegnie wzdłuż istniejącej drogi gminnej.



### **Budowa geologiczna, geomorfologiczna i warunki glebowe**

Podłoże geologiczne obszaru opracowania tworzą trzeciorzędowe **utwory fliszu karpackiego**, reprezentowanego przez płaszczwinę magurską, największą, a zarazem najbardziej wewnętrzną płaszczwiną Karpat zewnętrznych (głównie podjednostkę krynicką). Flisz składa się z naprzemianległych warstw piaskowców łupków (różnej miąższości), rzadziej zlepieńców i piaskowców, albo wapieni i margli. W partiach grzbietowych Gorców występują wychodnie gruboławicowych piaskowcowych.

Charakteryzowane obszary położone są na zboczu o niewielkim spadku w kierunku północno-zachodnim. Rzędne wysokości wahają się od 695 m n.p.m. w części południowo - zachodniej do 690 m n.p.m. w części północno-zachodniej.

Zgodnie z „Mapą osuwisk i terenów zagrożonych ruchami masowymi – gmina Nowy Targ”, w skali 1:10 000 (System Osłony Przeciwosuwiskowej - PIG), obszary opracowania nie są zagrożony osuwaniem się.

Istniejące na obszarze objętym planem warunki glebowe są wypadkową budowy geologicznej podłoża, uwarunkowań morfologicznych oraz kierunków dotychczasowego użytkowania.

Dominują gleby brunatne kwaśne, miejscami oglejone, średnio i słabo przepuszczalne, o składzie mechanicznym glin średnich pylastych, powstałe z utworów warstw magurskich. Ze względu na wysokość n.p.m. należą do kompleksu owsiano – ziemniaczanego i owsiano –

pastewnego górskiego. Tereny rolne charakteryzują się niskim potencjałem agroekologicznym (IV klasa bonitacyjna).

### **Warunki klimatyczne**

Obszar objęty opracowaniem położony jest w obrębie piętra klimatycznego umiarkowanie ciepłego – Hess 1965r. Specyficzne ukształtowanie terenu, duże różnice wysokości względnych w sposób istotny modyfikują lokalne parametry klimatyczne.

Średnia roczna temperatura powietrza wynosi ok. +6°C. Najchłodniejszym miesiącem jest styczeń, ze średnią temperaturą powietrza ok. -6,0°C, zaś najcieplejszym lipiec ze średnią temperaturą ok. +15,0°C. W partiach stokowych o ekspozycji południowej parametry te mogą być wyższe o 0,5°C -1,5°C. Długość okresu bezprzymrozkowego to ok. 160 dni. Pierwsze przymrozki pojawiają się średnio na przełomie września i października, zaś ostatnie w pierwszej dekadzie maja. Okres wegetacyjny ze średnią temperaturą dobową powyżej +5°C trwa ok. 170-175 dni.

Dominującym kierunkiem wiatru jest kierunek zachodni. Stosunki anemometryczne modyfikowane są jednak orografią terenu, a w szczególności przebiegiem głównych pasm i dolin górskich. Na obszarze objętym opracowaniem pojawia się również wiatr lokalny górsko – dolinowy. Naturalnym kanałem dla lokalnej cyrkulacji powietrza jest dolinka potoku Lepietnica. W sezonie jesienno – zimowym występuje wiatr halny, wiejący z kierunku południowego, osiągający znaczne prędkości. Z racji wyniesienia nad poziom morza charakteryzowany obszar powinien otrzymywać około 950-1000 mm opadów rocznie. Położenie w cieniu opadowym w stosunku do kierunku napływu wilgotnych mas powietrza powoduje, że wartość ta może być niższa i osiągać średnio ok. 850-900 mm rocznie.

Opady posiadają wybitnie nierównomierny charakter. Okresem największych opadów jest lato (45% sumy rocznej), głównie czerwiec i lipiec, gdzie średnie miesięczne sumy opadów przekraczają 160 mm. Minima opadowe występują głównie w styczniu, gdzie średnia suma opadów jest trzykrotnie niższa niż latem (średnie sumy opadów sięgają jedynie ok. 50 mm.) i dodatkowo opady te są retencjonowane w postaci pokrywy śnieżnej. Pierwsze opady śniegu pojawiają się już w październiku, zaś ostatnie mogą występować nawet w maju. Pokrywa śnieżna ustala się przeciętnie w drugiej połowie listopada, a zanika pod koniec marca lub na początku kwietnia..

### **Warunki hydrograficzne i hydrogeologiczne**

Obszar objęty opracowaniem zlokalizowany jest w obszarze dorzecza Wisły, regionie wodnym Górnej Wisły, zlewni bilansowej Dunajec, Ekoregionie Karpaty (10), **w obrębie Jednolitej Części Wód Podziemnych: o numerze: 165 (krajowy kod jednolitej części wód podziemnych: PLGW2000165) w obszarze Głównego Zbiornika Wód Podziemnych: GZWP 439 Magura – Gorce.**

Ocena stanu JCWPd: 165: ilościowego – dobry, chemicznego – dobry. Celem środowiskowym dla jednolitych części wód podziemnych jest zapobieganie lub ograniczanie wprowadzania do nich zanieczyszczeń, zapobieganie pogarszaniu się stanu wód, ochrona i podejmowanie działań naprawczych a także zapewnienie równowagi pomiędzy poborem a zasileniem tych wód. Dla JCWPd nr 165 celem środowiskowym jest utrzymanie dobrego stanu ilościowego i dobrego stanu chemicznego wód.

Obszar objęty opracowaniem zlokalizowany jest **w obrębie jednolitej części wód powierzchniowych PLRW 20001221411569 (Lepietnica)**, która posiada status silnie zmienionej części wód. Stan PLRW Lepietnica oceniany jest jako dobry, o dobrym potencjale ekologicznym, dobrym stanie chemicznym i niezagrażonym osiągnięciem celów środowiskowych.

Na obszarze objętym opracowaniem oraz w jego bezpośrednim sąsiedztwie **wody podziemne** występują w dwóch horyzontach: płytkim czwartorzędowym oraz głębokim

-----10

trzeciorzędowym. W pokrywach stokowych **wody czwartorzędowe**, są mało zasobne i nie stanowią ciągłego poziomu wodonośnego.

**Zbiorniki wód trzeciorzędowych** występują w obrębie Karpat fliszowych, gdzie skałami zbiornikowymi są gruboławicowe piaskowce i łupki. Woda w tych warstwach należy do typu szczelinowego lub szczelinowo – porowego. Ich zasobność uzależniona jest głównie od ilości i wielkości szczelin, stanowiących główne drogi krążenia wód. Charakteryzowany **obszar znajduje się w granicach GZWP 439 – Magura-Gorce** (wody trzeciorzędowe o zasobach dyspozycyjnych 23 tys.m<sup>3</sup>/d i średniej głębokości ujęć 80 m). Samo zwierciadło charakteryzuje się zróżnicowaną amplitudą wahań. Zasięg głębokości strefy wodonośnych spękań jest zmienny, ale szacuje się, że sięga 70-80 m. Z uwagi na litologię skał zalegających powyżej warstw wodonośnych oraz ich niskie wskaźniki infiltracyjne, wody te można uznać za skutecznie izolowane przed przenikaniem ewentualnych zanieczyszczeń z powierzchni terenu..

Charakteryzowany obszar znajduje się poza obszarami szczególnego zagrożenia powodzią.

## **Flora i Fauna**

Wg **regionalizacji przyrodniczo-leśnej** obszar leży w VIII Karpackiej Krainie Przyrodniczo – Leśnej, dzielnicy Gorców (Zielony R., Kliczkowska A., 2012). Zgodnie z **podziałem geobotanicznym** (J. M. Matuszkiewicz, 2008 r.) obszar położony jest w Prowincji Karpackiej, Krainie Karpat Zachodnich, Podkrajnie Zachodniobeskidzkiej, Okręgu Beskidzkim Gorczańsko – Sądeckim, Podokręgu Gorców.

Zgodnie z aktualną ewidencją gruntu, na charakteryzowanym obszarze występują pastwiska klasy IV, które z uwagi na bezpośrednie sąsiedztwo drogi krajowej oraz istniejącego zainwestowania nie są wykorzystywane rolniczo. W terenach zainwestowanych większość drzew i krzewów pochodzi z nasadzeń. Wśród drzew dominują modrzewie, jesiony, jawory, świerki, lipy, brzozy, kasztanowce, a wśród krzewów – głównie egzotyki. W terenach, które w chwili obecnej użytkowane są rolniczo, dominują agrocenozy łąkowe i pastwiskowe o niewysokiej wartości biotycznej.

Na obszarach objętych zmianą planu, nie występują sprzyjające warunki dla bytowania zwierząt, za wyjątkiem okresowo przebywających tu powszechnych gatunków ptaków, gryzoni, owadów związanych z siedliskami osadniczymi. Tereny rolne, w których dominują użytki zielone (łąki i pastwiska) stanowią naturalne obszary żerowiskowe dla gatunków związanych z siedliskami przyleśnymi oraz dla ptaków, w tym licznie tu występujących ptaków drapieżnych. Zalatywać tu mogą m.in: bocian czarny, trzmiełojad, orlik krzykliwy, orzeł przedni, jastrząb, myszołów, pustułka, krogulec, kobuz, głuszec, derkacz, puchacz, sóweczka, puszczyk uralski, włośchatka, dzięcioł zielonosiwy, dzięcioł czarny, dzięcioł białogrzbisty, dzięcioł trójpalczasty, muchołówka mała, gąsiorek, świergotek łąkowy, białorzotka, orzechówka, drozd obrożny

## **Walory krajobrazowe**

Obszary opracowania nie są eksponowane w krajobrazie i znajdują się w terenach zabudowanych wsi Klikuszowa. Na obszarze objętym opracowaniem zmiany planu, nie występują zespoły i obiekty wpisane do gminnej ewidencji zabytków oraz udokumentowane stanowiska archeologiczne.

## **VII. OBSZARY PODLEGAJĄCE OCHRONIE NA TERENIE OPRACOWANIA I CELE ICH OCHRONY UWZGLĘDNIONE W PROJEKCIE ZMIANY PLANU.**

W projekcie zmiany planu uwzględniono cele ochrony wynikające z położenia terenu w:

**1) Południowomałopolskim Obszarze Chronionego Krajobrazu** zgodnie z Uchwałą Nr XX/274/20 Sejmiku Województwa Małopolskiego z dnia 27 kwietnia 2020 r. w sprawie Południowomałopolskiego Obszaru Chronionego Krajobrazu (Dz.U. Woj. Małopolskiego z 27.04.2020r. poz.3482) – **cały obszar objęty opracowaniem planu**. Na obszarze Południowomałopolskiego Obszaru Chronionego Krajobrazu obowiązuje czynna ochrona ekosystemów leśnych, nieleśnych i wodnych w celu zachowania ich trwałości oraz zwiększenia różnorodności biologicznej.

Ustalenia dotyczące czynnej ochrony ekosystemów nieleśnych obejmują m.in.:

- przeciwdziałanie procesom zarastania łąk i pastwisk cennych ze względów przyrodniczych i krajobrazowych;
- zachowanie śródpolnych torfowisk, obszarów wodno– błotnych, oczek wodnych wraz z pasem roślinności stanowiącej ich obudowę biologiczną obszarów źródliskowych cieków;
- kształtowanie zróżnicowanego krajobrazu rolniczego poprzez zachowanie mozaiki pól uprawnych, miedz, płątów wieloletnich ziołorośli, a także ochronę istniejących oraz formowanie nowych zadrzewień i zakrzewień śródpolnych i przydrożnych;
- utrzymanie i zwiększanie powierzchni trwałych użytków zielonych;
- prowadzenie zabiegów agrotechnicznych z uwzględnieniem wymogów ochrony zbiorowisk roślinnych i zasiedlających je gatunków fauny, zwłaszcza ptaków (odpowiednie terminy, częstość i techniki koszenia);
- utrzymanie poziomu wód gruntowych odpowiedniego dla zachowania bioróżnorodności;
- zachowanie i odtworzenie korytarzy ekologicznych;
- zachowanie siedlisk chronionych i zagrożonych gatunków roślin, zwierząt i grzybów;
- działania na rzecz czynnej ochrony oraz restytucji rzadkich i zagrożonych gatunków roślin, zwierząt i grzybów.

Na terenie Obszaru zakazuje się:

- *realizacji przedsięwzięć mogących znacząco oddziaływać na środowisko w rozumieniu przepisów ustawy z dnia 3 października 2008 r. o udostępnianiu informacji o środowisku i jego ochronie, udziale społeczeństwa w ochronie środowiska oraz o ocenach oddziaływania na środowisko.*  
*Zakaz ten zgodnie z § 3 ust. 2 nie dotyczy realizacji przedsięwzięć mogących znacząco oddziaływać na środowisko, dla których przeprowadzona procedura oceny oddziaływania na środowisko wykazała brak niekorzystnego wpływu na ochronę przyrody Obszaru lub dla których nie stwierdzono konieczności przeprowadzenia oceny oddziaływania przedsięwzięcia na środowisko.*

W tekście zmiany planu zamieszczono zapis o obowiązku przestrzegania zakazów oraz zwolnień z ww. zakazów określonych w Uchwale ws. Południowomałopolskiego Obszaru Chronionego Krajobrazu, zgodnie z Uchwałą Sejmiku Województwa Małopolskiego Nr XX/274/20 Sejmiku Województwa Małopolskiego z dnia 27 kwietnia 2020.

- *likwidowania i niszczenia zadrzewień śródpolnych, przydrożnych i nadwodnych, jeżeli nie wynikają one z potrzeby ochrony przeciwpowodziowej i zapewnienia bezpieczeństwa ruchu drogowego lub wodnego lub budowy, odbudowy, utrzymania, remontów lub naprawy urządzeń wodnych.*

Na obszarze opracowania nie występują zadrzewienia śródpolne, a teren w całości jest przekształcony antropogenicznie.

- *wykonywania prac ziemnych trwale zniekształcających rzeźbę terenu, z wyjątkiem prac związanych z zabezpieczeniem przeciwpowodziowym lub przeciwsuwiskowym lub utrzymaniem, budową, odbudową, naprawą lub remontem urządzeń wodnych;*

W ramach planowanych przedsięwzięć nie przewiduje się prowadzenia prac noszących znamiona trwałego przekształcenia rzeźby terenu. Prace budowlane, w tym w szczególności prace ziemne związane z realizacją zabudowy będą do niezbędnego minimum, a teren po zakończeniu budowy zostanie uporządkowany.

- *dokonywania zmian stosunków wodnych, jeżeli służą innym celom niż ochrona przyrody lub zrównoważone wykorzystanie użytków rolnych i leśnych oraz racjonalna gospodarka wodna lub rybacka;*

Ustalenia projektu zmiany planu nie kolidują z tym zakazem. Obszary objęte opracowaniem obejmują tereny o niewielkiej powierzchni, posiadające dostęp do sieci wodociągowej i nie przeznaczone dla stałego pobytu ludzi – poszerzenie istniejącej działalności gospodarczej – tartak, kaplica przy cmentarzu parafialnym. Prace budowlane, w tym w szczególności prace ziemne związane z realizacją obiektów budowlanych, ograniczone będą do niezbędnego minimum, z obowiązkiem właściwego zabezpieczenia środowiska gruntowo – wodnego, również w trakcie budowy.

- *likwidowania naturalnych zbiorników wodnych, starorzeczy i obszarów wodno-błotnych;*

Na obszarze opracowania nie występują naturalne zbiorniki wodne, starorzecza i obszary wodno-błotne.

- *budowania nowych obiektów budowlanych w wyznaczonych strefach zgodnie z mapą stanowiącą załącznik nr 2 do uchwały oraz w pasie szerokości 10 m od linii brzegów rzek wskazanych na mapie stanowiącej załącznik nr 4 do uchwały, w ich rzeczywistym przebiegu w terenie.*

Obszary objęte opracowaniem zmiany planu nie są zlokalizowane w zasięgu obszarów wskazanych na złączniku graficznym nr 2 do Uchwały ws. PMOChK. Nie znajdują się również w sąsiedztwie rzek wskazanych na mapie stanowiącej załącznik nr 4.

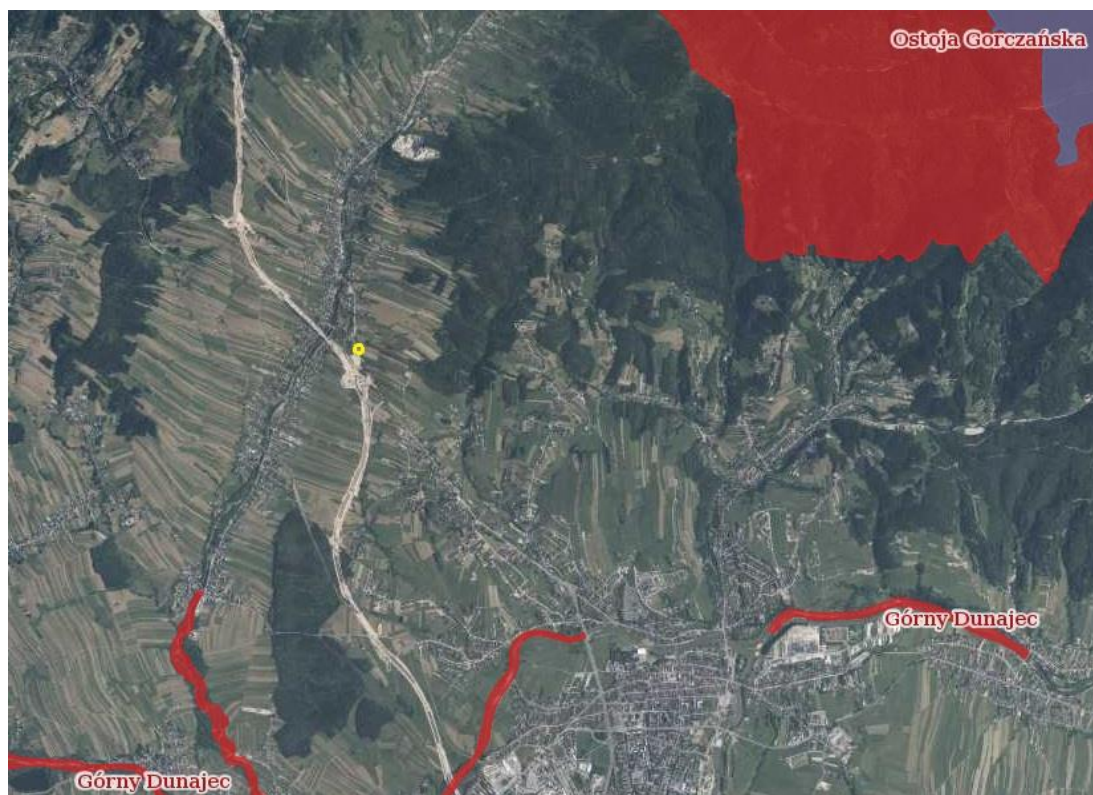
**2) Korytarze ekologiczne.** Zgodnie z Planem Zagospodarowania Przestrzennego Województwa Małopolskiego obszar objęty opracowaniem znajduje poza zasięgiem rozległego korytarza ekologicznego o znaczeniu międzynarodowym. Według PZPWM (mapa „Środowisko”) oraz wg. GDOŚ obszar opracowania, znajduje poza zasięgiem regionalnych korytarzy ekologicznych.

**W szerszym otoczeniu obszaru objętego opracowaniem ustanowiono różne formy ochrony przyrody.** Są to m. in.:

- NATURA 2000 -Specjalny Obszar Ochrony Siedlisk „Górny Dunajec” (PLH-120086) - znajduje się w odległości ok. 2,9 km w kierunku południowym;
- NATURA 2000 - Specjalny Obszar Ochrony Siedlisk „Ostoja Gorczańska” (PLH 120018) – znajdują się w odległości ok. 4,4 km w kierunku północnym;
- NATURA 2000 - Specjalny Obszar Ochrony Ptaków „Gorce” (PLB120001). Odległość



- od granic obszaru wynosi ok. 9,3 km w kierunku północno - wschodnim;
- Gorczański Park Narodowy (obejmujący centralną i północno-wschodnią część pasma Gorców) – znajduje się w odległości ok. 5 km w kierunku północnym.



Lokalizacja obszarów objętych opracowaniem oznaczona żółtym owalem

Na obszarze opracowania ochronie prawnej podlegają też:

- gatunki dziko występujących roślin objętych ochroną (Rozporządzenie Ministra Środowiska, z dnia 9 października 2014 r. - Dz. U. z dnia 16.10.2014, poz.1409);
- gatunki dziko występujących grzybów objętych ochroną (Rozporządzenie Ministra Środowiska, z dnia 9 października 2014 r. - Dz. U. z dnia 16.10.2014, poz.1408);
- gatunki dziko występujących zwierząt objętych ochroną (Rozporządzenie Ministra Środowiska, z dnia 16 grudnia 2016 r. - Dz. U. z dnia 28.12.2016, poz.2183) oraz Rozp. Ministra Klimatu z 18 grudnia 2019 r. zmieniające rozp. w sprawie ochrony gatunkowej zwierząt (Dz.U.2020 poz.26).

## VIII. STAN ŚRODOWISKA NA OBSZARACH OBJĘTYCH PRZEWIDYWANYM ZNACZĄCYM ODDZIAŁYWANIEM.

Na obszarze opracowania i w jego bezpośrednim sąsiedztwie nie prowadzi się monitoringu stanu jakości elementów środowiska przyrodniczego. Prezentowane poniżej dane pochodzą z *Raportu Wojewódzkiego za rok 2018 (Roczna ocena jakości powietrza w województwie małopolskim – GIOŚ; Regionalny Wydział Monitoringu Środowiska w Krakowie; 2019).*



### **DLA POWIETRZA ATMOSFERYCZNEGO w ocenie ochrony zdrowia ludzi:**

- stężenia dwutlenku siarki w strefie małopolskiej nie przekroczyły poziomów dopuszczalnych wynoszących  $350 \mu\text{g}/\text{m}^3$  (uśredniony czas 1 godziny) i  $125 \mu\text{g}/\text{m}^3$  (uśredniony czas 24 godzin). Dopuszczalna częstość przekraczania dopuszczalnego poziomu w roku kalendarzowym nie została przekroczona. Wszystkie strefy na terenie województwa zostały zakwalifikowane do klasy A. Spośród 9-ciu stacji pomiarowych najwyższe stężenia mierzono w Nowym Targu: średnia roczna –  $13 \mu\text{g}/\text{m}^3$ ; średnia z sezonu zimowego  $18 \mu\text{g}/\text{m}^3$ ; 25 maksimum ze stężeń 1-godzinnych -  $78 \mu\text{g}/\text{m}^3$ ; 4 maksimum ze stężeń 24-godzinnych -  $47 \mu\text{g}/\text{m}^3$ ;
- roczne poziomy stężenie  $\text{NO}_2$  w strefie małopolskiej nie przekroczyły wartości dopuszczalnej –  $40 \mu\text{g}/\text{m}^3$ . Strefa ta otrzymała klasę A;
- wielkości stężeń CO na obszarze całego województwa były znacznie mniejsze od poziomu dopuszczalnego ( $10 \text{mg}/\text{m}^3$ ), wyrażonego wartością stężenia maksymalnego ze średnich 8-godzinnych krocących. Wszystkie strefy w województwie zostały zakwalifikowane do klasy A;
- roczne stężenia benzenu nie wykazały przekroczeń wartości kryterialnych w całym województwie. Wszystkie strefy zostały zakwalifikowane do klasy A;
- dla ozonu nie stwierdzono przekroczenia dopuszczalnej ilości dni (25 dni) z przekroczeniem poziomu docelowego wynoszącego  $120 \mu\text{g}/\text{m}^3$ , stąd wszystkie strefy w województwie otrzymały klasę A. Jednocześnie, z uwagi na przekroczenia poziomu celu długoterminowego wynoszącego  $120 \mu\text{g}/\text{m}^3$ , wszystkie strefy otrzymały klasę D2;
- w strefie małopolskiej, w prawie wszystkich punktach pomiarowych, dla pyłu zawieszonego PM10 przekroczona była dopuszczalna częstość dopuszczalnego poziomu stężeń dobowych (35 dni w roku kalendarzowym) oraz norma roczna (wynosząca  $40 \mu\text{g}/\text{m}^3$ ). W klasyfikacji łącznej strefa ta otrzymała klasę C. Rejon opracowania znajduje się w obszarze przekroczeń dopuszczalnej częstości przekroczeń 24-godzinnych stężeń pyłu PM10;
- roczne stężenia pyłu zawieszonego PM2,5 w strefie małopolskiej były podstawą do zaliczenia strefy do klasy C, z uwagi na przekroczenie dopuszczalnych norm –  $25 \mu\text{g}/\text{m}^3$ ;
- zawartość ołowiu w pyłe zawieszonym PM10 była niska, na poziomie 2-4% rocznego poziomu dopuszczalnego. Stąd strefę tę zakwalifikowano do klasy A;
- zawartość arsenu w pyłe zawieszonym PM10 była niska, na poziomie 12-20% rocznego poziomu docelowego. Stąd strefę tę zakwalifikowano do klasy A;
- zawartość kadmu w pyłe zawieszonym PM10 była niska, na poziomie 8-14% rocznego poziomu docelowego. Stąd strefę tę zakwalifikowano do klasy A;
- stężenia roczne zawartości niklu w pyłe zawieszonym PM10 występowały na poziomie 6-44% poziomu docelowego. Stąd strefę tę zakwalifikowano do klasy A;
- stężenia roczne zawartości benzo(a)pirenu w pyłe zawieszonym PM10 na wszystkich stanowiskach pomiarowych przekraczały normy roczne ( $1 \text{ng}/\text{m}^3$ ). Stąd – klasa C. Na stacji pomiarowej w Nowym Targu normy te w 2018 roku zostały przekroczone aż 18-krotnie.

### **DLA POWIETRZA ATMOSFERYCZNEGO pod kątem ochrony roślin:**

- roczne stężenie dwutlenku siarki w strefie małopolskiej osiągało wartość  $3 \mu\text{g}/\text{m}^3$ , a stężenie w sezonie zimowym  $4 \mu\text{g}/\text{m}^3$  (przy poziomie dopuszczalnym  $20 \mu\text{g}/\text{m}^3$ . Klasa A;
- roczne stężenie tlenków azotu wyniosło  $7 \mu\text{g}/\text{m}^3$ , co stanowi 23% poziomu dopuszczalnego. Klasa A;
- wartości współczynnika AOT40 określonego na podstawie pięcioletnich pomiarów (2014-2018) z okresu wegetacyjnego (maj-lipiec) w strefie małopolskiej zostały dotrzymane, w odniesieniu do wartości normatywnej –  $18000 (\mu\text{g}/\text{m}^3) \times \text{h}$ . W wyniku analiz przeprowadzonych w ramach rocznej oceny jakości powietrza za 2018 roku strefa

małopolska otrzymała klasę A. W 2018 roku wartości współczynnika AOT40 w strefie małopolskiej osiągnęły wartości wyższe od normy -  $6000 (\mu\text{g}/\text{m}^3) \times \text{h}$ , dlatego strefa dla poziomu celu długoterminowego została zaliczona do klasy D2.

Ocena jakości powietrza w strefie małopolskiej wypada niekorzystnie, a ten stan rzeczy determinuje zawartość takich substancji w powietrzu jak: pył PM10 (pył o stopniu uziarnienia do  $10 \mu\text{m}$ ), PM2,5 (pył o stopniu uziarnienia do  $2,5 \mu\text{m}$ ), B( $\alpha$ )P (benzapiren).

Aktualna klasyfikacja strefy małopolskiej (w tym powiatu nowotarskiego) wskazuje:

- **klasę A dla: SO<sub>2</sub>, NO<sub>2</sub>, CO, C<sub>6</sub>H<sub>6</sub>, O<sub>3</sub>, Pb, As, Cd, Ni;**
- **klasę C dla: PM10, PM2.5, B( $\alpha$ )P.**

Podstawowymi **źródłami zanieczyszczeń powietrza atmosferycznego** w rejonie obszaru opracowania są:

- emisja związana z energetyką cieplną na potrzeby grzewcze, szczególnie w sezonie zimowym. Jest to emisja niska, ma charakter lokalny (indywidualne paleniska domowe, lokalne kotłownie). Niskotemperaturowe spalanie paliw stałych, wykorzystanie zasiarczonego węgla powoduje m.in. emisję szkodliwego benzo( $\alpha$ )pirenu. Szacuje się, że udział tej emisji kształtuje się na poziomie ok. 80% udziału w emisji całkowitej. Ten rodzaj emisji jest największym zagrożeniem dla całego regionu nowotarskiego szczególnie w kwestii przekraczania wartości dopuszczalnych przewidzianych dla ochrony zdrowia;
- emisja substancji z pojazdów samochodowych napędzanych silnikami spalinowymi (emisja komunikacyjna – emisja liniowa). Nabiera coraz większego znaczenia ze względu na wzrost ilości oraz natężenia poruszających się pojazdów;
- napływ zanieczyszczonych mas powietrza (znad bardziej uprzemysłowionych części województwa małopolskiego, województwa śląskiego oraz zanieczyszczeń transgranicznych). Wraz z opadami atmosferycznymi na obszar powiatu nowotarskiego wnoszone są ładunki zanieczyszczeń (2015):
  - azot amonowy: 4,14 – 4,73 kg/ha;
  - jon wodorowy: 0,0201 – 0,0335 kg/ha;
  - kadm: 0,00122 – 0,00182 kg/ha;
  - ołów: 0,0105 – 0,0187 kg/ha;
- emisja niezorganizowana, której potencjalnymi źródłami mogą być składy materiałów sypkich, powierzchnie terenu nie pokryte roślinnością (erozja wietrzna), czy wtórne zanieczyszczenie powietrza pochodzące z utwardzonych placów, parkingów czy dróg.

### **DLA WÓD POWIERZCHNIOWYCH**

Przedmiotowy obszar stanowi **PLRW 20001221411569 (Lepietnica)**, która posiada status silnie zmienionej części wód. Stan PLRW Lepietnica oceniany jest jako dobry, o dobrym potencjale ekologicznym, dobrym stanie chemicznym i niezagrażonym osiągnięciem celów środowiskowych.

### **DLA WÓD PODZIEMNYCH**

Obszar objęty opracowaniem stanowi fragment **JCWpd 165** (identyfikator UE- PLGW 2000165), która obejmuje powierzchnię ok. 930 km<sup>2</sup>. W zasilaniu tej jednostki, a szczególnie na wody płytkiego krążenia o zwierciadle swobodnym, znaczący wpływ oprócz infiltracji wód opadowych i roztopowych, ma region tatrzański. Wody płytkiego krążenia na terenie Kotliny Orawsko -Nowotarskiej (gdzie wydzielono piętro Qd), zmieniają kierunek swojego przepływu z północnego na północno – wschodni (a w rejonie obszaru opracowania - na wschodni), gdyż system krążenia wód podziemnych determinowany jest przez silnie drenujący charakter Dunajca. **Na stan i jakość wód tego poziomu wodonośnego istotny wpływ ma antropopresja w terenach położonych w zachodniej i centralnej części ww. JCWpd.**

### Wg Karty Informacyjnej JCWPd 165:

- nie występują tu leje depresyjne (regionalne i lokalne) związane z poborem wód podziemnych, odwodnieniami kopalnianymi, wpływem aglomeracji, itp.;
- pobór wód (2011) wynosił 2,962,85 tys.m<sup>3</sup>/rok;
- zasoby wód podziemnych dostępnych do zagospodarowania – 107 634 m<sup>3</sup>/d;
- % wykorzystania zasobów – 7,5;
- nie występują obszary szczególnie narażone na zanieczyszczenia azotanami pochodzenia rolniczego (obszarowe źródła zanieczyszczeń);
- ocena stanu JCWPd (2017); stan ilościowy – dobry; stan chemiczny – dobry; ogólna ocena stanu JCWPd – dobry; ocena ryzyka niespełnienia celów środowiskowych – niezagrażona.

**Badania monitoringowe przeprowadzone dla JCWPd 165 (2016)** obejmowały cztery punkty pomiarowo – kontrolne: Dębno, Szaflary, Niedzica, Falsztyn. Wyniki tych badań przedstawiana poniższa tabela.

|   | Dębno (Q)   | Szaflary (J)  | Niedzica (K2)   | Falsztyn (J2+K1)                                |
|---|---|---|---|---|
| Nr MONBADA  | 512   | 514   | 518   | 521   |
| Zwierciadło wody  | źródło  | źródło  | źródło  | źródło  |
| Typ ośrodka   | porowy  | porowo - szczelinowy  | porowo - szczelinowy  | szczelinowo - krasowy                           |
| Rodzaj monitoringu  | diagnostyczny   | diagnostyczny   | diagnostyczny   | diagnostyczny                                   |
| Temperatura – wartość terenowa                                | 10,3  | 14,1  | 16,6  | 10,1  |
| Odczyn pH – wartość laboratoryjna                             | 6,95  | 7,85  | 7,78  | 7,18  |
| Azotany (mgNO <sub>3</sub> /l)                                | 10,00   | 7,63  | 5,67  | 22,30   |
| Chlorki (mgCl/l)  | 4,07  | 6,85  | 3,61  | 19,30   |
| Magnez (mgMg/l)   | 6,1   | 2,8   | 21,7  | 3,1   |
| Siarczany (mgSO <sub>4</sub> /l)                              | 14,70   | 20,00   | 28,40   | 15,10   |
| Wapń (mgCa/l)   | 27,2  | 78,6  | 94,9  | 120,4   |
| Wodorowęglany (mgHCO <sub>3</sub> /l)                         | 87,0  | 211,0   | 346,0   | 331,0   |
| Wskaźniki fizykochemiczne w zakresie stężeń II klasy jakości  | temperatura   | HCO <sub>3</sub> , Ca   | Zn, HCO <sub>3</sub> , Ca   | temperatura, HCO <sub>3</sub> , NO <sub>3</sub> |
| Wskaźniki fizykochemiczne w zakresie stężeń III klasy jakości | -   | temperatura   | -   | Ca  |
| Wskaźniki fizykochemiczne w zakresie stężeń IV klasy jakości  | -   | -   | temperatura   | -   |
| Klasa jakości wskaźniki fizyko - chemiczne                    | II  | III   | IV  | III   |
| Końcowa klasa jakości   | I   | II  | III   | III   |
| Przyczyna zmiany klasy jakości                                | Tylko temp. wskazuje na II klasę jakości (parametr wrażliwy na warunki atm. | Tylko temp. wskazuje na II klasę jakości (parametr wrażliwy na warunki atm. | Tylko temp. wskazuje na II klasę jakości (parametr wrażliwy na warunki atm. | -   |

### DLA GLEB

Na obszarze objętym opracowaniem nie prowadzi się monitoringu jakości gleb. Gleba jest głównym biorcą zanieczyszczeń i może działać albo jako filtr chroniący przed zanieczyszczeniami migrującymi do wód powierzchniowych i podziemnych, albo w razie

przekroczenia progu odporności, stanowić zagrożenie dla roślin, zwierząt i ludzi. Szczególnie wrażliwe na oddziaływania zanieczyszczeń są gleby piaszczyste i gleby kwaśne o niskim pH. Najszybciej ulegają degradacji biocenozy ubogie w gatunki i żyjące na ubogich siedliskach. Najbardziej odporne są zaś biocenozy bogate w gatunki, głównie są to lasy liściaste, łąki i pastwiska.

Na obszarze opracowania **podstawowymi źródłami zanieczyszczeń** gleb mogą być dzikie wysypiska śmieci.

Monitoring chemizmu grunt ornych w Polsce prowadzony przez Instytut Uprawy, Nawożenia i Gleboznawstwa - Państwowy Instytut Badawczy w Puławach (2015-2017), obejmował dwa punkty pomiarowe w powiecie nowotarskim: Czorsztyn i Jabłonkę:

- gleby zakwalifikowano do niezanieczyszczonych (DDT/DDE/DDD poniżej 0,12 mg/kg);
- pH Jabłonka – 4,30; pH Czorsztyn - 6,40;
- nie wykazano przekroczenia pierwiastków śladowych w glebie;
- w obydwu punktach: nie wykazano przekroczenia: kadmem, miedzią, ołowiem, potasem, siarką przyswajalną;
- wykazano podwyższone zanieczyszczenie niklem i cynkiem w Czorsztynie.

Na obszarze opracowania w/w wskaźniki powinny przyjmować wartości podobne.

#### **DLA KLIMATU AKUSTYCZNEGO**

Na obszarze opracowania nie prowadzi się monitoringu hałasu.

#### **DLA PROMIENIOWANIA ELEKTROMAGNETYCZNEGO**

W punkcie położonym najbliżej obszaru opracowania (Maniowy) przyjmuje ono wartość - niskie: 0,3 V/m.

### **IX. ISTNIEJĄCE PROBLEMY OCHRONY ŚRODOWISKA ISTOTNE Z PUNKTU WIDZENIA REALIZACJI PROJEKTOWANEGO DOKUMENTU.**

Głównym problemem ochrony środowiska na terenie opracowania jest emisja zanieczyszczeń atmosferycznych związana z ogrzewaniem obiektów kubaturowych oraz brak kompleksowego systemu odprowadzenia ścieków.

Brak kanalizacji sanitarnej powoduje zanieczyszczenie wód powierzchniowych, podziemnych i gruntów.

### **X. CELE OCHRONY ŚRODOWISKA USTANOWIONE NA SZCZEBLU MIĘDZYNARODOWYM, WSPÓLNOTOWYM I KRAJOWYM ORAZ SPOSOBY W JAKICH TE CELE ZOSTAŁY UWZGLĘDNIONE W PROJEKCIE ZMIANY PLANU.**

Projekt zmiany mpzp jest zgodny z celami ochrony środowiska określonymi w nadrzędnych i równorzędnych dokumentach, ustanowionych na szczeblu międzynarodowym, krajowym, regionalnym i lokalnym.

Poniżej wymieniono najważniejsze z nich:

### Szczebel międzynarodowy:

- VI Program Działań Wspólnoty w zakresie środowiska (Decyzja NR 1600/2002/WE Parlamentu Europejskiego i Rady z dn. 22 lipca 2002r ustanawiająca Szósty Wspólnotowy Program Działań w zakresie środowiska naturalnego) oraz VII Program Działań Wspólnoty w zakresie środowiska (dokument roboczy Komisji Środowiska, Zmiany Klimatu i Energii w sprawie ogólnego unijnego programu działań w zakresie środowiska do 2020 r. „Dobrze żyć w granicach naszej planety”, kierującego uwagę na potrzebę opracowania programu działań w dziedzinie środowiska, stanowiącego przedłużenie prac nad rozwojem europejskiej polityki ochrony środowiska),
- Konwencja o ochronie gatunków dzikiej flory i fauny europejskiej oraz ich siedlisk, Berno (1979),
- Ramowa Konwencja Narodów Zjednoczonych w sprawie zmian klimatu z Rio de Janeiro (1992),
- Konwencja o różnorodności biologicznej z Rio de Janeiro (1992),
- Europejska Konwencja Krajobrazowa (ratyfikowana przez Polskę w 2005 r.).

### Szczebel krajowy:

- **Strategia na rzecz Odpowiedzialnego Rozwoju do roku 2020 (z perspektywą do 2030 r.)** – która przyjmuje rozwój odpowiedzialny oraz społeczny i terytorialnie zrównoważony, w którym potrzeby obecnego pokolenia mogą być realizowane bez umniejszania szans przyszłych pokoleń.
- **Polityka Ekologiczna Państwa z perspektywą do 2025 r.**, przyjmująca za główną zasadą zrównoważony rozwój rozumiany jako "takie prowadzenie polityki i działań w poszczególnych sektorach gospodarki i życia społecznego, aby zachować zasoby i walory środowiska w stanie zapewniającym trwałe, możliwości korzystania z nich zarówno przez obecne jak i przyszłe pokolenia". Dokument określa zasady prowadzenia polityki, a do najważniejszych z nich, w kontekście zakresu ustaleń planistycznych, wymienić należy m.in.:
  - ✓ zasadę równego dostępu do środowiska przyrodniczego – traktowaną jako równowagę szans pomiędzy człowiekiem a przyrodą, poprzez zapewnienie zdrowego i bezpiecznego funkcjonowania jednostek ludzkich przy zachowaniu trwałości podstawowych procesów przyrodniczych wraz ze stałą ochroną różnorodności biologicznej;
  - ✓ zasadę prewencji, która zakłada, że przeciwdziałanie negatywnym skutkom dla środowiska powinno być podejmowane na etapie planowania i realizacji przedsięwzięć w oparciu o posiadaną wiedzę, wdrożone procedury ocen oddziaływania na środowisko;
  - ✓ zasadę uspołecznienia polityki ekologicznej, która ma być realizowana poprzez stworzenie instytucjonalnych, prawnych i materialnych warunków do udziału obywateli, grup społecznych i organizacji pozarządowych w procesach decyzyjnych związanych z zachowaniem zrównoważonego rozwoju.

### Szczebel regionalny:

- Plan Zagospodarowania Przestrzennego Województwa Małopolskiego - Uchwała Nr XLVII/732/18 Sejmiku Województwa Małopolskiego z dnia 26 marca 2018 r. w sprawie zmiany Uchwały Nr XV/174/03 Sejmiku Województwa Małopolskiego z dnia 22 grudnia 2003 roku w sprawie uchwalenia Planu Zagospodarowania Przestrzennego Województwa Małopolskiego,

- Strategia Rozwoju Województwa „Małopolska 2030” - Załącznik do uchwały Nr XXXI/422/20. Sejmiku Województwa Małopolskiego z dnia 17 grudnia 2020 r.
- Program strategiczny Ochrona środowiska dla województwa małopolskiego, stanowiący aktualizację Programu Ochrony Środowiska Województwa Małopolskiego na lata 2007-2014., do realizacji w latach 2014-2020.
- Strategia rozwoju społeczno - gospodarczego Powiatu Nowotarskiego na lata 2015-2022.

#### **Szczebel lokalny:**

- Strategia Rozwoju Gminy Nowy Targ na lata 2015 – 2022 przyjęta Uchwałą Nr X/85/2015 Rady Gminy Nowy Targ z dnia 24 listopada 2015 r.

### **XI. PRZEWIDYWANE ZNACZĄCE ODDZIAŁYWANIE NA CELE I PRZEDMIOT OCHRONY OBSZARU NATURA 2000.**

Obszar opracowania zlokalizowany jest poza granicami obszarów NATURA 2000. Najbliżej położonym obszarem Natura 2000 jest Obszar Ochrony Siedlisk „Górny Dunajec” (PLH-120086) - znajduje się w odległości ok. 2,9 km w kierunku południowym, od granic obszarów opracowania zmiany planu.

**Planowane zagospodarowanie omawianego terenu uwzględniające cele ochrony Południowomałopolskiego Obszaru Chronionego Krajobrazu, nie będzie zagrożeniem dla naturalnych siedlisk i gatunków o znaczeniu wspólnotowym. Nie spowoduje też ograniczeń w migracji zwierząt oraz nie zmniejszy spójności między istniejącymi i projektowanymi obszarami Natura 2000.**

### **XII. PRZEWIDYWANE ZNACZĄCE ODDZIAŁYWANIE NA POSZCZEGÓLNE KOMPONENTY ŚRODOWISKA.**

Realizacja ustaleń projektu zmiany planu spowoduje pewne lokalne zmiany w środowisku, nieuniknione przy tego rodzaju inwestycjach.

#### **Krajobraz**

Spodziewać się można, iż walory terenów objętych opracowaniem nie ulegną uszczupleniu. Tereny objęte opracowaniem zmiany planu są zlokalizowane w bezpośrednim sąsiedztwie istniejącej zabudowy, a realizacja zabudowy, która stanowiła będzie kontynuację istniejącej już na terenach sąsiednich nie będzie miała znaczącego wpływu na otaczający krajobraz.

**Oddziaływanie projektowanego w planie zagospodarowania należy określić jako: bezpośrednie, długoterminowe i stałe.**

#### **Wody powierzchniowe i podziemne.**

Projektowane zagospodarowanie nie wpłynie w sposób znaczący na zmianę kierunku przepływu wód gruntowych i śródpokrywowych. Realizacja przewidywanego w



projekcie zmiany planu zagospodarowania nie wpłynie na pogorszenie stanu jednolitych części wód i nie uniemożliwi osiągnięcia dobrego stanu wód.

**Oddziaływanie projektowanego zagospodarowania na wody powierzchniowe i podziemne należy określić jako: neutralne, bezpośrednie, krótkoterminowe i chwilowe.**

#### **Powierzchnia ziemi łącznie z glebą.**

Obszary objęte zmianą planu, obejmują tereny, które z uwagi na swoje położenie (sąsiedztwo drogi krajowej oraz terenów intensywnie zabudowanych) oraz niewielką powierzchnię, nie są użytkowane rolniczo. Ponadto obejmują grunty niskich klas bonitacyjnych, w całości przekształcone antropogenicznie

#### **Szata roślinna i zwierzęca.**

Na terenach objętych opracowaniem zmiany planu nie występują zbiorowiska roślinności naturalnej, a położenie w terenach zabudowanych zlokalizowanych w bezpośrednim sąsiedztwie drogi krajowej, nie sprzyja bytowaniu zwierząt. Oddziaływanie projektowanego zagospodarowania na rośliny i zwierzęta nie wykracza poza teren objęty opracowaniem.

**Oddziaływanie na rośliny i zwierzęta można określić jako bezpośrednie i pośrednie, długoterminowe i stałe.**

#### **Powietrze atmosferyczne.**

Z uwagi zakres projektowanych zmian, ich realizacja nie spowoduje zwiększenie zanieczyszczenia powietrza atmosferycznego.

**Oddziaływanie projektowanego zagospodarowania na powietrze atmosferyczne należy określić jako: bezpośrednie, krótkoterminowe i długoterminowe, chwilowe i stałe.**

#### **Klimat akustyczny.**

Realizacja planu na będzie miała wpływu na zwiększenia hałasu, z uwagi na położenie terenów w bezpośrednim sąsiedztwie drogi krajowej oraz istniejącej działalności produkcyjnej – tartak funkcjonujący w bezpośrednim sąsiedztwie terenów oznaczonych symbolem PP-PS-U.

**Oddziaływanie projektowanego zagospodarowania na klimat akustyczny należy określić jako: bezpośrednie, krótkoterminowe i chwilowe.**

### **XIII. ROZWIĄZANIA MAJĄCE NA CELU ZAPOBIEGANIE I OGRANICZENIE NEGATYWNYCH ODDZIAŁYWAŃ NA ŚRODOWISKO, W SZCZEGÓLNOŚCI NA CELE I PRZEDMIOT OCHRONY OBSZARÓW NATURA 2000.**

## Krajobraz

W projekcie zmiany planu nie wprowadza się zmian w zasadach kształtowania architektury obiektów, które ustalono w planie obowiązującym dla terenów produkcyjno – usługowych oraz terenów usług kultu religijnego. Zgodnie z ustaleniami planu obowiązującego, w terenach objętym opracowaniem zmiany planu obowiązują następujące zasady:

- *intensywność zabudowy w terenach PP-PS-U - 0,01 do 1,2;*
- *intensywność zabudowy w terenach UR -0,01 do 0,8*
- *uwzględnienie terenów biologicznie czynnych na powierzchni nie mniejszej niż 10% powierzchni działki budowlanej*
- *wysokość zabudowy do 14 m;*
- *stosowanie jasnej kolorystyki tynków (białe, szarości, brązy, zielenie, żółty, niebieski, pomarańczowy);*
- *stosowanie ciemnych barw dachu (brąz, szarości, czarny) ;*
- *wykończenie elewacji budynków materiałami naturalnymi (tynkiem, drewnem lub kamieniem);*
- *stosowanie dachów półszczytowych, dwuspadowych z dopuszczeniem dachów wielopołaciowych, o kącie nachylenia połaci od 40° do 53°, z zastrzeżeniem :*
  - *dopuszczenie stosowania dachów płaskich, jednospadowych o spadkach poniżej 40° dla budynków o funkcji zgodnej z przeznaczeniem na terenach oznaczonych symbolem U, P/U, PP-PS-U,*
- *dopuszczenie stosowania dachów "zielonych",*
- *dopuszczenie lokalizowania na dachach płaskich ogrodów zimowych przeszklonych.*

## Wody powierzchniowe i podziemne

W zmianie planu nie wprowadza się zmian w ustaleniach planu obowiązującego dotyczących zasad gospodarki wodno - ściekowej.

Zgodnie z ustaleniami planu obowiązującego w terenie objętym opracowaniem obowiązują następujące zasady:

- *zaopatrzenia w wodę z ujęć wód powierzchniowych, podziemnych rozprowadzaną przez istniejącą sieć wodociągową;*
- *dopuszcza się zaopatrzenie w wodę z indywidualnych studni;*
- *odprowadzenie ścieków poprzez istniejący system sieci kanałowych (grawitacyjnych lub tłocznych) oraz urządzeń i obiektów (pompownie, punkty zlewne ścieków);*
- *dopuszcza się lokalizację szczelnych zbiorników bezodpływowych lub przydomowe oczyszczalnie ścieków odprowadzających oczyszczone ścieki do wód powierzchniowych lub ziemi z zakazem:*
  - *lokalizacji przydomowych oczyszczalni ścieków funkcjonujących w ramach zwykłego korzystania z wód, w granicach aglomeracji Nowy Targ – Trute, wyznaczonej uchwałą nr V/45/2015 Sejmiku Województwa Małopolskiego z dnia 26 stycznia 2015 r.;*
- *przy odprowadzaniu wód deszczowych z trasy komunikacyjnej klasy KDGP, a także z utwardzonych parkingów o powierzchni powyżej 0,1ha, nakaz lokalizacji kanalizacji deszczowej wyposażonej w osadniki zanieczyszczeń i separatory substancji ropopochodnych;*
- *dla pozostałych terenów obowiązuje zasada powierzchniowego odprowadzenia wód opadowych i wprowadzania ich do odbiorników lub do gruntu, przy uwzględnieniu przepisów odrębnych.*

W terenach objętych zmianą planu obowiązują też ograniczenia wynikające z położenia w strefie 50 i 150 metrów od granic czynnego cmentarza zgodnie z ustaleniami zawartymi w rozdz. 1 § 5. ust. 6 obowiązującego planu tj.;

- **zakaz lokalizacji w strefie 50 metrów od cmentarza nowej zabudowy mieszkaniowej, zakładów produkujących artykuły żywności, zakładów żywienia zbiorowego bądź zakładów przechowujących artykuły żywności oraz studni, źródeł i strumieni służących do czerpania wody do picia i potrzeb gospodarczych;**
- **w strefie ochrony sanitarnej 150 obowiązek włączenia wszystkich budynków korzystających z wody do sieci wodociągowej.**

### **Szata roślinna i zwierzęca**

Z uwagi na niewielką powierzchnię terenów podlegających zmianie planu - teren PP-PS-U 1300 m<sup>2</sup>, teren UR 420 m<sup>2</sup>, w zmianie planu ustalono minimalny udział procentowy powierzchni biologicznie czynnej na działce budowlanej na poziomie 10%.

### **Powietrze atmosferyczne**

W zmianie planu nie wprowadza się zmian w ustaleniach planu obowiązującego dotyczących zaopatrzenia terenów w ciepło. Zgodnie z ustaleniami planu obowiązującego „zaopatrzenie w ciepło z sieci ciepłowniczej lub poprzez zastosowanie rozwiązań indywidualnych, przy uwzględnieniu zasad wynikających z Uchwały Sejmiku Województwa Małopolskiego w sprawie wprowadzenie na obszarze województwa ograniczeń i zakazów w zakresie eksploatacji instalacji, w których następuje spalanie paliw. Obowiązuje zakaz stosowania paliw o wysokiej emisji zanieczyszczeń”.

### **Klimat akustyczny.**

W zmianie planu nie wprowadza się zmian w ustaleniach obowiązującego planu, dotyczących ochrony przed hałasem.

### **Zdrowie ludzi.**

Realizacja przewidzianego w zmianie planu zainwestowania nie spowoduje negatywnego oddziaływania na zdrowie ludzi. Nie przewiduje się wzrostu zanieczyszczeń powietrza atmosferycznego oraz wzrostu hałasu, Dopuszczona w terenie PP-PS-U działalność stanowi jedynie niewielkie poszerzenie istniejącej już na ww. terenie działalności – istniejący tartak.

## **IV. ROZWIĄZANIA ALTERNATYWNE DO ROZWIĄZAŃ ZAWARTYCH W PROJEKCIE ZMIANY PLANU LUB WYJAŚNIENIE BRAKU ROZWIĄZAŃ ALTERNATYWNYCH.**

W projekcie zmiany planu nie przedstawiono rozwiązań alternatywnych, ponieważ zmiana dotyczy niewielkiego poszerzenia terenów przeznaczonych dla zabudowy produkcyjno – usługowej oraz wyznaczenia terenów dla lokalizacji kaplicy przy cmentarzu parafialnym i jest wynikiem uwzględnienia wniosków mieszkańców wsi Klikuszowa. Zmiany powyższe są też zgodne z polityką przestrzenną ustaloną w obowiązującym Studium uwarunkowań i kierunków zagospodarowania przestrzennego gminy Nowy Targ,.

-----23

## **XV. STRESZCZENIE.**

**Zmiana Miejscowego planu zagospodarowania przestrzennego dla obszarów „Klikuszowa -1” i „Klikuszowa – 2” przyjętego Uchwałą Nr XV/126/2020 Rady Gminy Nowy Targ z dnia 20 maja 2020 r. (Dz. Urz. Woj. Małop. z 3 czerwca 2020r poz. 3674), dotyczy dwóch terenów położonych w środkowej części miejscowości Klikuszowa w gminie Nowy Targ. Obejmuje tereny zlokalizowane w bezpośrednim sąsiedztwie drogi krajowej, oznaczone w obowiązującym planie miejscowym dla obszarów Klikuszowa - 1 i Klikuszowa – 2, symbolami: ZI1, ZI3, MN14, KDG1 i KDD8. Tereny objęte opracowaniem sąsiadują z cmentarzem parafialnym oraz zabudową produkcyjno – usługową – istniejący tartak.**

**Celem opracowania zmiany planu, jest :**

- **poszerzenie terenów istniejącego tartaku (tereny oznaczone w planie obowiązującym symbolem P/U3.1 o fragment terenów zielni izolacyjnej oraz niewielką część terenów zabudowy mieszkaniowej jednorodzinnej, stanowiącą dojazd do działek objętych zmianą planu,**
- **umożliwienie realizacji na części terenów zieleni izolacyjnej, kaplicy związanej z funkcjonowaniem położonego w bezpośrednim sąsiedztwie cmentarza parafialnego.**

**Równocześnie w zmianie planu wprowadzono zmiany do ustaleń ogólnych oraz ustaleń dla terenów komunikacji, wynikające z obowiązku stosowania symboli i klas przeznaczenie terenów zgodnie z nowym rozporządzeniem ws. zakresu planu miejscowego.**

**Na terenach objętych opracowaniem zmiany planu nie występują zbiorowiska roślinności naturalnej, a położenie w terenach zabudowanych zlokalizowanych w bezpośrednim sąsiedztwie drogi krajowej, nie sprzyja bytowaniu zwierząt.**

**Projekt zmiany planu jest zgodny z ustaleniami Studium uwarunkowań i kierunków zagospodarowania przestrzennego gminy, w którym to dokumencie obszary opracowania znajdują się w zasięgu stref sanitarnych cmentarzy (CM). W ww. dopuszcza się funkcje komplementarne dla cmentarzy (parkingi, zakłady pogrzebowe itp.) oraz, w sytuacji braku przesłanek dla zachowania otwartego przedpola cmentarza (wymogi konserwatorskie czy ochrona krajobrazu), także inne funkcje, np. usługi lub uzupełnienia istniejącej zabudowy, które nie kolidują z obowiązującymi przepisami.**

**Tereny objęte planem, położone są w całości w Południowomałopolskim Obszarze Chronionego Krajobrazu, w znacznym oddaleniu od granicy obszarów NATURA 2000. Najbliżej położonym obszarem Natura 2000 jest Obszar Ochrony Siedlisk „Górny Dunajec” (PLH-120086) - znajdujący się w odległości ok. 2,9 km w kierunku południowym, od granic obszarów opracowania zmiany planu. Obszary opracowania znajdują się też poza zasięgiem rozległego korytarza ekologicznego o znaczeniu międzynarodowym oraz regionalnych korytarzy ekologicznych.**

**Realizacja ustaleń projektu zmiany planu nie spowoduje istotnych zmian w krajobrazie. Tereny objęte opracowaniem nie są ekspozowane krajobrazowo, a ustalenia projektu zmiany planu nie ingerują w zapisy planu obowiązującego dotyczące zasad kształtowania architektury budynków.**

**Nie powinno nastąpić zanieczyszczenie środowiska gruntowo – wodnego w związku z faktem, iż tereny objęte opracowaniem i przeznaczone do poszerzenia istniejącej działalności posiadają dostęp do sieci kanalizacji sanitarnej. Nie przewiduje się wzrostu zanieczyszczeń powietrza atmosferycznego oraz hałasu.**

**Realizacja przewidzianego w projekcie zmiany planu zainwestowania nie spowoduje negatywnego oddziaływania na zdrowie ludzi. Z uwagi na oddalenie od granicy państwa i funkcję terenów, realizacja ustaleń projektu zmiany planu nie spowoduje też transgranicznego oddziaływania na środowisko.**