

PROGNOZA ODDZIAŁYWANIA NA ŚRODOWISKO

dla projektu zmiany STUDIUM UWARUNKOWAŃ I KIERUNKÓW ZAGOSPODAROWANIA PRZESTRZENNEGO GMINY NOWY TARG

dla terenów obejmujących:

- **obszar w miejscowości Nowa Biała zlokalizowany w bezpośrednim sąsiedztwie granicy z miejscowością Groń w gminie Bukowina Tatrzańska,**
- **obszar w miejscowości Pyzówka zlokalizowany w rejonie szczytu góry Janiłówka.**

Opracowanie:

mgr inż. arch. **KATARZYNA SALABURA**

mgr inż. arch. **MARIA MODZELEWSKA**

mgr **JADWIGA MACEK**

NOWY SĄCZ – czerwiec/październik 2023 r.

SPIS TREŚCI

- I. Podstawa prawna i cel opracowania.
- II. Główne cele projektowanego dokumentu oraz jego powiązania z innymi dokumentami.
- III. Metoda opracowania.
- IV. Propozycje metody i częstotliwości monitoringu skutków realizacji ustaleń zmiany studium.
- V. Informacje o możliwym transgranicznym oddziaływaniu na środowisko.
- VI. Charakterystyka stanu środowiska przyrodniczego na obszarach objętych zmianą studium oraz przewidywanym oddziaływaniem.
- VII. Obszary podlegające ochronie na terenie opracowania i cele ich ochrony uwzględnione w projekcie zmiany studium.
- VIII. Stan środowiska na obszarach objętych przewidywanym znaczącym oddziaływaniem.
- IX. Istniejące problemy ochrony środowiska istotne z punktu widzenia realizacji projektowanego dokumentu.
- X. Cele ochrony środowiska ustanowione na szczeblu międzynarodowym, wspólnotowym i krajowym oraz sposoby w jakich te cele zostały uwzględnione w zmianie studium.
- XI. Przewidywane znaczące oddziaływanie na cele i przedmiot ochrony obszaru Natura 2000.
- XII. Przewidywane znaczące oddziaływanie na poszczególne komponenty środowiska.
- XIII. Rozwiązania mające na celu zapobieganie i ograniczanie negatywnych oddziaływań na środowisko, w szczególności na cele i przedmiot ochrony obszarów Natura 2000.
- XIV. Rozwiązania alternatywne do rozwiązań zawartych w projekcie zmiany studium lub wyjaśnienie braku rozwiązań alternatywnych.
- XV. Streszczenie.

I. PODSTAWA PRAWNA I CEL OPRACOWANIA.

Niniejsze opracowanie sporządzono w oparciu o art. 17 pkt 4 „Ustawy o planowaniu i zagospodarowaniu przestrzennym” z dnia 27 marca 2003 r. (Dz. U. z 2023 r. poz. 977) oraz art. 46 „Ustawy o udostępnianiu informacji o środowisku i jego ochronie, udziale społeczeństwa w ochronie środowiska oraz o ocenach oddziaływania na środowisko” z dnia 3 października 2008 roku (Dz. U. z 2022 r., poz. 1029 ze zmianami).

Prognozę oddziaływania na środowisko opracowano zgodnie z art. 51 „Ustawy o udostępnianiu informacji o środowisku i jego ochronie, udziale społeczeństwa w ochronie środowiska oraz o ocenach oddziaływania na środowisko” z dnia 3 października 2008 roku, (Dz. U. z 2022 r., poz. 1029 ze zmianami) ze szczególnym uwzględnieniem zakresu i stopnia szczegółowości informacji zawartych w prognozie oddziaływania, uzgodnionych z Regionalną Dyrekcją Ochrony Środowiska w Krakowie i Państwowym Powiatowym Inspektorem Sanitarnym w Nowym Targu.

Celem prognozy jest przedstawienie i ocenienie skutków wpływu realizacji ustaleń zawartych w zmianie studium na cele i przedmiot ochrony obszaru Natura 2000, elementy środowiska przyrodniczego i kulturowego, a w szczególności na ludzi, powietrze, powierzchnię ziemi łącznie z glebą, kopaliny, wody powierzchniowe i podziemne, klimat, świat zwierzęcy i roślinny – we wzajemnym powiązaniu, ekosystemy oraz krajobraz, a także dobra materialne i dobra kultury. Prognoza powinna jednocześnie przedstawiać możliwości rozwiązań eliminujących lub ograniczających szkodliwe oddziaływanie na środowisko wynikające z realizacji ustaleń projektowanej zmiany studium.

Przedmiotem opracowania jest prognoza oddziaływania na środowisko wykonana dla zmiany Studium uwarunkowań i kierunków zagospodarowania przestrzennego Gminy Nowy Targ zgodnie z Uchwałą Nr XLIV/483/2023 Rady Gminy Nowy Targ z dnia 26 kwietnia 2023 roku w sprawie przystąpienia do zmiany studium.

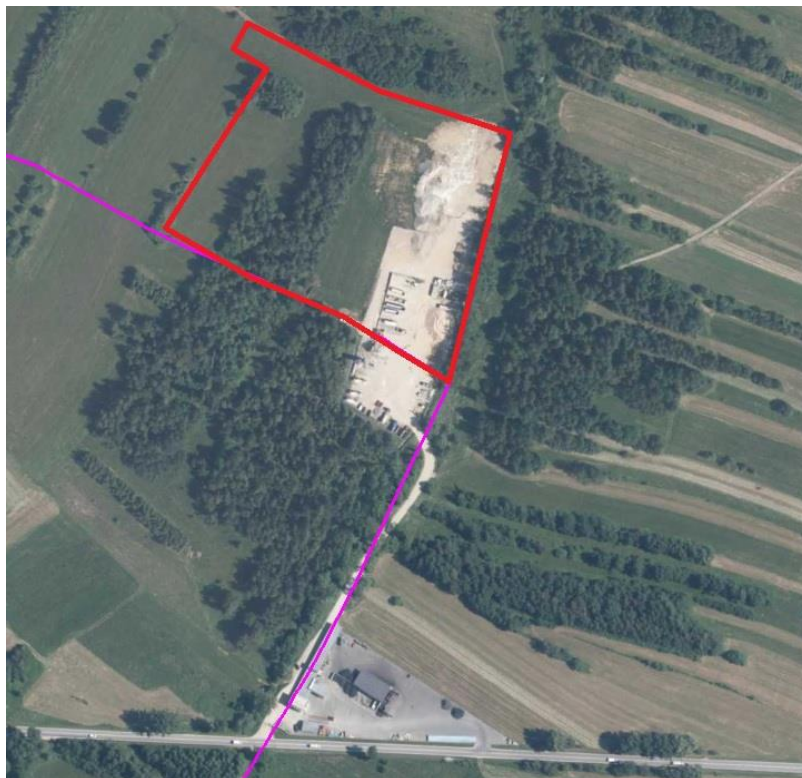
II. GŁÓWNE CELE PROJEKTOWANEGO DOKUMENTU ORAZ JEGO POWIĄZANIA Z INNYMI DOKUMENTAMI.

Zadaniem studium uwarunkowań i kierunków zagospodarowania przestrzennego gminy, jest określenie polityki przestrzennej poprzez wyznaczenie kierunków i zasad zagospodarowania. „Studium...”, jakkolwiek nie jest aktem prawa miejscowego, to jego ustalenia są wiążące przy sporządzaniu planów miejscowych.

Zmiana studium dla:

- obszaru w miejscowości Nowa Biała zlokalizowanego w bezpośrednim sąsiedztwie granicy z miejscowością Groń w gminie Bukowina Tatrzańska,
 - obszaru w miejscowości Pyzówka zlokalizowanego w rejonie szczytu góry Janiówka, ma na celu :
1. aktualizację ustaleń studium w zakresie uwzględnienia stanu faktycznego dotyczącego zagospodarowania obszaru objętego opracowaniem zmiany studium w Nowej Białej – istniejący zakład betoniarski;
 2. dopuszczenie lokalizacji w terenach rolnych wieży widokowej, w rejonie wskazanego na rysunku studium punktu widokowego na górze Janiówka w Pyzówce.

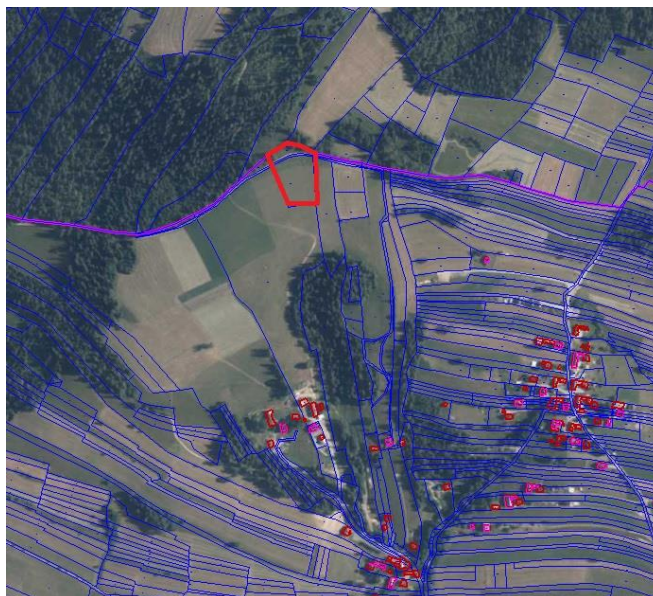
Równocześnie zmiany wprowadzone do obowiązującego dokumentu studium nie zmieniają ogólnego charakteru ww. dokumentu.



Lokalizacja obszaru objętego zmianą studium w miejscowości Nowa Biała oznaczona czerwonym konturem

Teren objęty opracowaniem obejmujący obszar w Nowej Białej, zlokalizowany jest w południowo zachodniej części wsi, przy granicy z wsią Groń w gminie Bukowina Tatrzańska. Obejmuje teren istniejącej betoniarni wraz z przyległymi terenami łąk i pastwisk oraz fragmentem terenów leśnych. Tereny objęte opracowaniem, położone są w odległości około 2 km od terenów zabudowanych wsi Nowa Biała i ok. 700 metrów od terenów osiedla Kobylarzówna w gminie Bukowina Tatrzańska. Dojazd do betoniarni następuje od strony gminy Bukowina Tatrzańska, istniejącym dojazdem połączonym z drogą powiatową Nr K1642 Groń – Trybsz – Niedzica. W sąsiedztwie terenu opracowania przy zjeździe z drogi

powiatowej na drogę dojazdową do betoniarni, zlokalizowany jest skład materiałów budowlanych.



Lokalizacja obszaru objętego zmianą studium w miejscowości Pyszówka oznaczona czerwonym konturem

Teren objęty opracowaniem w Pyszówce, zlokalizowany jest w północnej części wsi, przy granicy z wsią Sieniawa w gminie Raba Wyżna, w rejonie szczytu góry Janiówka. Obejmuje teren rolny użytkowany jako łąka kośna, pastwisko, dostępny z istniejącej drogi gruntowej połączonej z gminą drogą publiczną - ulica Polna. Teren objęty opracowaniem, położony jest przy niebieskim szlaku turystycznym prowadzącym z Przełęczy Sieniawskiej na Janiówkę i Turbacz, w odległości około 1 km od terenów osiedla Grapa.

Powiązania dokumentu z innymi dokumentami, z których wynikają bezpośrednie wytyczne w zakresie zagospodarowania przestrzennego.

- 1. Studium uwarunkowań i kierunków zagospodarowania przestrzennego gminy Nowy Targ**, przyjęte Uchwałą Nr IX/74/2015 Rady Gminy Nowy Targ z dnia 13 października 2015 roku, zmienioną: uchwałą Nr XXI/203/2017 Rady Gminy Nowy Targ z dnia 8 lutego 2017 r., uchwałą Nr XXXVI/370/2018 z 26 września 2018 r., uchwałą Nr XV/123/2020 z 20 maja 2020 r. oraz uchwałą Nr XXXVIII/426/2022 Rady Gminy Nowy Targ z dnia 24 listopada 2022 r.

Obszary objęte opracowaniem zaliczone zostały w Studium do: **terenów rolniczych – (R), przewidzianych do utrzymania w dotychczasowym użytkowaniu rolniczym w celu zachowania uwarunkowań środowiskowych terenu.**

W ww. terenach zasadą generalną winien być zakaz wprowadzania nowej zabudowy, z dopuszczeniem rozbudowy istniejących budynków oraz uzupełnienia zabudowy w obrębie istniejących działek z zabudową zagrodową. W uzasadnionych przypadkach można dopuszczać lokalizację nowych obiektów bezpośrednio sąsiadujących z istniejącą zabudową, jednakże pod warunkiem, że zabudowa nie narusza wymogów ochrony przyrody i krajobrazu.

W zachodniej części obszaru objętego opracowaniem w Nowej Białej, na rysunku studium wskazany został orientacyjny przebieg projektowanej linii 110 kV wraz ze strefą oddziaływania.

Na obszarze objętym opracowaniem w Pyzówce, wkreślono na rysunku studium punkt widokowy.



- MU1
- MU2
- MU3
- MU4
- tereny zabudowy mieszkaniowo – usługowej
- tereny zabudowy letniakowej (ML)
- tereny usługowe i produkcyjne (LP – usługi publiczne, U – usługi publiczne i komercyjne, RU – obsługa produkcji w gospodarstwach rolniczych i hodowlanych, PU – wytwórczość, produkcja i magazynowanie)
- tereny usług turystyki, rekreacji i sportu (UT)
- tereny eksploatacji powierzchniowej (PE)
- tereny ze znaczącym udziałem zieleni urządzonej (US – boiska sportowe, ZP – parki, zieleńce, zieleni urządzonej, ZI – zieleni izolacyjna)
- tereny cmentarzy (ZC)
- tereny położone w strefach sanitarnych cmentarzy (CM)

Tereny pozostające poza strefami zainwestowania:

- tereny lasów i zadrzewień (ZL)
- teren leśny objęty koncesją na badania geologiczne (ZL/PE)
- tereny rolnicze (R)
- tereny rolnicze z dopuszczeniem eksploatacji powierzchniowej (R/PE)
- tereny torfowisk (T)
- tereny wód powierzchniowych (WS)
- tereny zabudowy rozproszonej

OBSZARY OCHRONY ŚRODOWISKA I JEGO ZASOBY

- Granica Gorczańskiego Parku Narodowego (GPN)
- Granica obsłuy Gorczańskiego Parku Narodowego (OGPN)
- Granice rezerwatów przyrody (RP)
- Pomniki przyrody
- Obszar Natura 2000 – PLB 120001 Gorce (OPG)
- Obszary Natura 2000 – PLB 120007 Torfowiska Orawskie – Nowotarskie oraz PLH 120016 Torfowiska Orawskie – Nowotarskie (TON) – granice obu obszarów mają ten sam przebieg
- Obszar Natura 2000 – PLH 120018 Ostęja Gorczańska (OSG)
- Obszar Natura 2000 – PLH 120086 Górny Dunajec (GO)
- Obszar Natura 2000 – PLH 120024 Dolina Białki (B)
- Południowomałopolski Obszar Krajobrazu Chronionego – obejmuje teren całej gminy z wyłączeniem Gorczańskiego Parku Narodowego
- System ochrony zasobów środowiska obejmujący obszary o wysokich wodorach przyrodniczych
- Ważniejsze powiązania w obrębie korytarzy ekologicznych, wymagające szczególnej ochrony

KIERUNKI ROZWOJU SYSTEMÓW KOMUNIKACJI I INFRASTRUKTURY TECHNICZNEJ

- Istniejąca linia kolejowa
- Projektowana droga krajowa nr 47
- Istniejący układ drogowy
- Planowana abwodnica miejscowości Waleśmund, Ostrowsko, Łopuszno, w ciągu drogi wojewódzkiej nr 969
- Istniejące linie elektroenergetyczne wysokich napięć ze strefami oddziaływań
- Orientacyjny przebieg planowanych linii elektroenergetycznych 110kV ze strefami oddziaływań
- Istniejący gazociąg wysokopiętny ze strefami ochronnymi
- Projektowany gazociąg wysokopiętny ze strefą ochronną
- Ważniejsze istniejące i projektowane urządzenia infrastruktury technicznej i komunikacji (W – zaopatrzenie w wodę, K – kanalizacja, G – gazownictwo, E – energetyka, KS – parkingi)

INNE KATEGORIE OBSZARÓW PODLEGAJĄCYCH SZCZEGÓLNYM ZASADOM ZAGOSPODAROWANIA

- Obszary bezpośredniego zagrożenia powodzią wyznaczone w obowiązujących planach zagospodarowania przestrzennego
- Granica terenów zalewowych wód Q1% – (TZ)
- Granica terenów zalewowych wód Q1% – w przypadku przerwania awalołów Dunajca (TZW)
- Tereny predestynowane do masowych ruchów mas ziemnych/osuwiska (OS)
- Strefy ochronne cmentarzy
- Obszary kształtowania lokalnych centrów usługowych (CU)
- Obszary realizacji ponadlokalnych celów publicznych (PCP)
- Strefa prognozowanych oddziaływań ruchu drogowego
- Strefa ograniczeń w wysokości zabudowy w rejonie lotniska w Nowym Targu

Wyrus z obowiązującego Studium z oznaczoną czerwonym kolorem granicą obszarów objętych opracowaniem w miejscowości Nowa Biała i Pyzówka

2. Plan Zagospodarowania Przestrzennego Województwa Małopolskiego, przyjęty Uchwałą Nr XLVII/732/18 Sejmiku Województwa Małopolskiego dnia 26 marca 2018 roku).

Plan zagospodarowania przestrzennego województwa małopolskiego wydziela obszary funkcjonalno - krajobrazowe na obszarze województwa. Gmina Nowy Targ, zgodnie z ustaleniami ww. planu w całości znajduje się w wydzielonym wieloprzestrzennym obszarze funkcjonalnym – Park Górski (P2). Plan ustala, iż ww. terytorium obejmujące 1/4 pow. województwa charakteryzuje się szczególnymi warunkami dla rozwoju turystyki. Zgodnie z planem zagospodarowania przestrzennego województwa, Gmina Nowy Targ w całości znajduje się w obszarze o wysokich walorach przyrodniczych wymagających proekologicznych działań i przeciwdziałania możliwej degradacji. Zgodnie z siecią ECONET, przebiega przez nią korytarz ekologiczny - Graniczny Korytarz Karpacki. Plan zagospodarowania przestrzennego województwa określa tereny chronione z mocy ustawy o ochronie przyrody, które na obszarze gminy obejmują: GPN, Obszary Natura 2000 (ostoje siedliskowe i ptasie), Południowomałopolski Obszar Chronionego Krajobrazu i rezerwy przyrody.

3. Uchwała Nr XX/274/20 Sejmiku Województwa Małopolskiego z dnia 27 kwietnia 2020 r. w sprawie Południowomałopolskiego Obszaru Chronionego Krajobrazu (Dz. Urz. Woj. Małopolskiego z 22.05.2020 poz. 3482 ze zmianami).

Zgodnie z Uchwałą Sejmiku Województwa Małopolskiego w sprawie **Południowomałopolskiego Obszaru Chronionego Krajobrazu, obowiązują na obszarze zakazy dotyczące m.in:**

- *realizacji przedsięwzięć mogących znacząco oddziaływać na środowisko w rozumieniu przepisów ustawy z dnia 3 października 2008 r. o udostępnianiu informacji o środowisku i jego ochronie, udziale społeczeństwa w ochronie środowiska oraz o ocenach oddziaływania na środowisko (Dz. U. z 2008 r. Nr 199, poz. 1227 z późn. zm.),*
- *wykonywania prac ziemnych trwale zniekształcających rzeźbę terenu, z wyjątkiem prac związanych z zabezpieczeniem przeciwpowodziowym lub przeciwoświsiskowym lub utrzymaniem, budową, odbudową, naprawą lub remontem urządzeń wodnych. Zakaz ww. nie dotyczy :*
- *dokonywania zmian stosunków wodnych, jeżeli służą innym celom niż ochrona przyrody lub zrównoważone wykorzystanie użytków rolnych i leśnych oraz racjonalna gospodarka wodna lub rybacka.*
- *likwidowania i niszczenia zadrzewień śródpolnych, przydrożnych i nadwodnych, jeżeli nie wynikają one z potrzeby ochrony przeciwpowodziowej i zapewnienia bezpieczeństwa ruchu drogowego lub wodnego lub budowy, odbudowy, utrzymania, remontów lub naprawy urządzeń wodnych.*

Zakazy ww. nie dotyczą jednak:

- ***realizacji przedsięwzięć mogących znacząco oddziaływać na środowisko, dla których przeprowadzona procedura oceny oddziaływania na środowisko wykazała brak niekorzystnego wpływu na ochronę przyrody Obszaru lub dla których nie stwierdzono konieczności przeprowadzenia oceny oddziaływania przedsięwzięcia na środowisko;***
- ***obszarów, co do których miejscowe plany zagospodarowania przestrzennego lub studia uwarunkowań i kierunków zagospodarowania przestrzennego obowiązujące w dniu wejścia w życie niniejszej uchwały, dopuszczają budowę nowych obiektów budowlanych - w zakresie, w jakim budowa ta została jednoznacznie dopuszczona w tych aktach prawnych.***

- terenów przeznaczonych pod zabudowę i dopuszczających budowę nowych obiektów budowlanych w studiach uwarunkowań i kierunkach zagospodarowania przestrzennego i miejscowych planach zagospodarowania przestrzennego.

III. METODA OPRACOWANIA.

Niniejszą prognozę opracowano na podstawie wizji terenowej oraz analizy materiałów dotyczących informacji o stanie środowiska przyrodniczego. Przy sporządzaniu prognozy zastosowano metody stacjonarno – analityczne oraz metody porównawcze prac.

Do opracowania niniejszej prognozy wykorzystano następujące materiały:

- Uchwała nr XX/274/20 Sejmiku Województwa Małopolskiego z dnia 27 kwietnia 2020 r w Sprawie Południowomałopolskiego Obszaru Chronionego Krajobrazu (Dz. Urz. Woj. Małopolskiego z 22.05.2020 poz. 3482 ze zmianami);
- Studium uwarunkowań i kierunków zagospodarowania przestrzennego Gminy Nowy Targ, przyjęte Uchwałą Nr IX/74/2015 Rady Gminy Nowy Targ z dnia 13 października 2015 r., zmienione: uchwałą Nr XXI/203/2017 Rady Gminy Nowy Targ z dnia 8 lutego 2017 r., uchwałą Nr XXXVII/370/2018 z 26 września 2018 r. oraz uchwałą Nr XV/123/2020 z 20 maja 2020 r. oraz uchwałą Nr XXXVIII/426/2022 z dnia 24 listopada 2022 r;
- www.natura2000.mos.gov.pl
- www.wrotamalopolski.pl
- www.przyroda.polska.pl
- Kleczkowski A.S., Mapa obszarów Głównych Zbiorników Wód Podziemnych w Polsce wymagających ochrony 1: 500 000;
- Liro A. (red.), Koncepcja krajowej sieci ekologicznej ECONET – POLSKA. Fundacja IUCN POLAND. Warszawa 1995;
- Mapa sozologiczna w skali 1: 50 000 – GUGIK – 2000;
- Ochrona przyrody nieożywionej na obszarze woj. nowosądeckiego – PIG Kraków 1995;
- Korytarze ekologiczne w Małopolsce - Kraków 2005;
- Ochrona przyrodniczego środowiska człowieka – praca zbiorowa – PWN 1976r;
- Szata roślinna Polski – praca zbiorowa – PWN 1977 r;
- Raporty o stanie środowiska w województwie małopolskim w latach 2012-2019. Wojewódzki Inspektorat Ochrony Środowiska w Krakowie;
- Mapy zagrożenia i ryzyka powodziowego (ISOK);

Analizowano wpływ i ewentualne skutki realizacji poszczególnych ustaleń zmiany studium na takie elementy środowiska jak: wody powierzchniowe, podziemne, powierzchnię ziemi, krajobraz, zdrowie ludzi, świat roślinny i zwierzęcy, we wzajemnym powiązaniu tych elementów środowiska.

Analiza skutków realizacji ustaleń zmiany studium na środowisko nie ograniczała się wyłącznie do obszaru obejmującego same ustalenia, ale wykraczała poza ich zasięg.

Na terenie objętym opracowaniem nie prowadzi się monitoringu jakości poszczególnych elementów środowiska przyrodniczego, w związku z czym brak jest badań diagnozujących stan środowiska oraz identyfikujących jego zagrożenia.

W związku z powyższym, w prognozie wykorzystano dane z *Raportu Wojewódzkiego za rok 2018 (Roczna ocena jakości powietrza w województwie małopolskim – GIOŚ; Regionalny Wydział Monitoringu Środowiska w Krakowie; 2019).*

W prognozie analizowano trafność doboru rozwiązań niektórych (znanych na etapie opracowania prognozy) systemów infrastruktury technicznej w aspekcie poziomu zabezpieczenia środowiska.

W prognozie uwzględniono skutki dotychczasowego zagospodarowania terenu, jak i te, wynikające z ustaleń dotychczas obowiązującego studium.

Zakres oceny dostosowano do specyfiki działalności projektowanej na terenie będącym przedmiotem opracowania oraz specyfiki terenów sąsiadujących.

-----8

IV. PROPOZYCJE METODY I CZĘSTOTLIWOŚCI MONITORINGU SKUTKÓW REALIZACJI USTALEŃ ZMIANY STUDIUM.

W celu określenia skutków realizacji ustaleń zmiany studium, proponuje się dokonywanie (przez osobę wyznaczoną przez Wójta Gminy), wizji terenowych w rejonie zmiany studium. Wskazane jest, by wizje terenowe były przeprowadzane raz na cztery lata, zgodnie z zapisami ustawy o planowaniu przestrzennym, dotyczącymi sporządzenia analizy zmian w zagospodarowaniu przestrzennym (co byłoby podstawą do sporządzenia analizy skutków realizacji studium na środowisko). Celem wizji terenowych powinno być określenie skutków wywołanych w środowisku biotycznym i abiotycznym w wyniku realizacji zmiany studium.

Podmioty prowadzące działalność gospodarczą, korzystające ze środowiska są zobowiązane do prowadzenia automonitoringu w zakresie wytwarzanej emisji i poboru wody. Metodyka i częstotliwość monitoringu jest ściśle określona w Prawie Ochrony Środowiska, Prawie Wodnym i Ustawie o odpadach oraz w przepisach wykonawczych do ww. ustaw. Dane te służą do naliczania opłat za gospodarcze korzystanie ze środowiska. Ww. dane mogą być wykorzystane w celu określenia skutków wywołanych w środowisku w wyniku powstania określonej działalności.

V. INFORMACJE O MOŻLIWYM TRANSGRANICZNYM ODDZIAŁYWANIU NA ŚRODOWISKO.

Tereny opracowania położone są w odległości min. 15 km od granicy państwa ze Słowacją. Charakter i zasięg potencjalnych oddziaływań na środowisko będzie niewielki i ograniczony praktycznie do terenu opracowania. Dlatego też nie przewiduje się transgranicznego oddziaływania na środowisko, projektowanej zmiany studium.

VI. CHARAKTERYSTYKA STANU ŚRODOWISKA PRZYRODNICZEGO NA OBSZARACH OBJĘTYCH ZMIANĄ STUDIUM ORAZ PRZEWIDYWANYM ODDZIAŁYWANIEM.

Obszary objęte zmianą studium położone są w granicach administracyjnych miejscowości Nowa Biała oraz Pyzówka.

Teren w Pyzówce obejmuje łąkę zlokalizowaną przy niebieskim szlaku turystycznym prowadzącym z Przełęczy Sieniawskiej na Janiówkę i Tubacz.

Teren w Nowej Białej zlokalizowany jest w bezpośrednim sąsiedztwie granicy z miejscowością Groń w gminie Bukowina Tatrzańska i obejmuje teren w części zagospodarowany na cele produkcyjno – usługowe (betoniarnia) wraz z sąsiednimi terenami rolno – zadrzewieniowymi.

Budowa geologiczna, geomorfologiczna i warunki glebowe

Obszary opracowania znajdują się w Karpatach Zachodnich, Beskidach Zachodnich, w mezoregionie Kotliny Orawsko – Nowotarskiej. **Kotlina Orawsko - Nowotarska** to północna, najniższa część Obniżenia Orawsko – Podhalańskiego, między Beskidami Zachodnimi (Beskid Żywiecki, Gorce) na północy, a Pogórzem Spisko – Gubałowskim na południu. Południowo – wschodnią granicę wyznacza Pieniński Pas Skałkowy. Część Kotliny znajdująca się w Polsce ma powierzchnię prawie 370 km² i leży na wysokości 500 – 600 m n.p.m. Europejski dział wodny dzieli ją na dwie części: Kotlinę Orawską (część zachodnia –

dorzecze Dunaju) oraz Kotlinę Nowotarską (część wschodnia – dorzecze Wisły), na terenie której znajduje się obszar opracowania.

Wschodnia część Kotliny Orawsko – Nowotarskiej, w której położony jest obszar zlokalizowany w Nowej Białej jest najwęższą (morfologicznie) częścią Kotliny, która w tym miejscu klinowo wcina się pomiędzy Pieniny Spiskie (Dursztyńskie) a Gorce. Rzędne wysokościowe charakteryzowanego obszaru wynoszą od ok. 600 m n.p.m. w Nowej Białej do ok. 810 m n.p.m. w Pyzówce. Teren w Nowej Białej jest praktycznie płaski, a różnica wysokości skrajnych punktów obszaru nie przekracza 1 m. W morfologii widoczny jest charakterystyczny dla Spiszu i Podhala rozłóg pól, z wąskimi i długimi niwami oddzielonymi albo niewielkimi obniżeniami, albo niewielkimi odsypiskami kamieni polnych.

Teren w Pyzówce obejmuje stok o nachyleniu w kierunku południowym, zlokalizowany w rejonie szczytu góry Janiłówka (szczyt Janiłówki - 816,9 m.n.p.m. zlokalizowany jest na terenie wsi Sieniawa.

Warunki glebowe obszaru opracowania są m.in. wypadkową budowy geologicznej, warunków morfologicznych, pokrycia terenu oraz warunków klimatycznych. Głównym czynnikiem glebotwórczym były jednakże procesy fluwialne. W warunkach takich powstały płytkie mady gliniasto – kamieniste podścielone aluwiami. Miejscami mogą występować gleby brunatne wylugowane i brunatne kwaśne, podścielone gliniastymi aluwiami. W rejonie obszarów opracowania grubość warstwy glebowej jest niewielka i wynosi od 0,1 m do 0,2 m, a klasy bonitacyjne gleb niskie - klasa V, VI.

Zgodnie z „Mapą osuwisk i terenów zagrożonych ruchami masowymi – gmina Nowy Targ”, w skali 1:10 000 (System Osłony Przeciwosuwiskowej -PIG), na obszarach opracowania nie występują osuwiska i tereny zagrożone ruchami masowymi.

Warunki klimatyczne

Obszary objęte opracowaniem, ze względu na wyniesienie nad poziom morza znajduje się w **piętrze umiarkowanie ciepłym** (Hess 1965). Jednakże, położenie w obrębie rozległej kotliny śródgórskiej, znacznie modyfikuje poszczególne parametry klimatyczne. Klimat Kotliny Orawsko – Nowatorskiej ma **cechy odmiany kontynentalnej**.

Warunki termiczne

Średnia roczna temperatura powietrza wynosi +6,6° C. Najchłodniejszymi miesiącami są styczeń ze średnią temperaturą -5,2°C oraz luty ze średnią temperaturą -5,5°C (jedna z cech odmiany kontynentalnej). Najcieplejszym miesiącem jest lipiec ze średnią temperaturą ok. +15,9°C. Okres wegetacyjny, ze średnią temperaturą dobową +5°C, trwa średnio 190 dni. Ostatnie wiosenne przymrozki występują na przełomie II i III dekady maja, pierwsze jesienne przymrozki pojawiają się w połowie września. Charakterystyczną cechą klimatu Kotliny Nowotarskiej jest duża częstość występowania inwersji termicznych i związanych z nimi **zastoisk chłodnego powietrza**. Spływające adiabaticznie z gór chłodne i wilgotne powietrze, przy bezwietrznej pogodzie stagnuje w Kotlinie. Zjawiska inwersyjne najczęściej pojawiają się jesienią oraz zimą. Temperatura może wtedy spadać poniżej -30°C. Silny spadek temperatury na dnie Kotliny, po części jest również skutkiem silnego wypromieniowania z wklęsłego podłoża (inwersja radiacyjna). Częstość i długość występowania inwersji jest zależna od częstości występowania pogód antycyklonalnych oraz cisz wiatrowych. Inwersje termiczne trwają średnio kilka godzin, czasami kilka dni. Warstwa inwersyjna najczęściej formuje się w nocy i nad ranem, kiedy to może osiągać wysokość ponad 100 -150 m nad poziom dna Kotliny. Obszar opracowania obejmujący tereny w Nowej Białej, podobnie jak inne tereny położone na dnie Kotliny, **znajduje się w zasięgu najczęstszych i najsilniejszych zjawisk inwersyjnych**.

Duża amplituda roczna temperatur przekraczająca 60°C, jest skutkiem nie tylko występowania silnych zastoisk mrozowych w okresie zimowym, ale także pojawianiem się bardzo wysokich maksymalnych temperatur dobowych w okresie letnim. Takie warunki

termiczne są charakterystyczne dla klimatów rozległych kotlin śródgórskich. Obszar opracowania obejmujący teren w Pyzówce posiada korzystne warunki insolacyjne.

Warunki opadowe

Z racji wyniesienia nad poziom morza charakteryzowany obszar powinien otrzymywać około 900 mm opadów rocznie. Jednakże śródgórskie położenie w cieniu opadowym (w stosunku do kierunku napływu wilgotnych mas powietrza) powoduje, że **średnia roczna suma opadów wynosi ok. 850 mm** (w latach suchych ok. 620 mm, a w latach wilgotnych ok. 1150 mm). Rozkład roczny opadów jest nierównomierny. Największe sumy opadów przypadają na miesiące letnie (lipiec – średnia suma opadów ok. 130 mm), kiedy to często mają charakter nawalny, a ich natężenie może przekraczać 40 mm na dobę, co sprzyja formowaniu się wezbrań powodziowych oraz intensyfikacji zjawisk morfodynamicznych i erozyjnych. Najniższe sumy opadów przypadają na miesiące zimowe (styczeń – średnia suma opadów ok. 40 mm), gdzie dodatkowo opady te są retencjonowane w postaci pokrywy śnieżnej. Średnia roczna ilość dni z opadem – ok. 155.

Pierwsze **opady śniegu** pojawiają się już w październiku, zaś ostatnie mogą występować nawet w maju. Pokrywa śnieżna ustala się średnio w III dekadzie listopada i utrzymuje do przełomu marca i kwietnia. Jej przeciętna grubość wynosi ok. 20-25 cm (maksymalnie może dochodzić do 1 m). Grubość pokrywy śnieżnej ulega w sezonie zimowym znacznym wahaniom. Liczba dni z pokrywą śnieżną waha się od 110 do 130. **Gwałtowne topnienie pokrywy śnieżnej** pojawia w okresach występowania wiatru halnego (bezpośrednie uderzenie ciepłego, suchego i porywistego wiatru z południa) oraz w okresie późnozimowym i wczesnowiosennym, gdy natężenie promieniowania słonecznego jest już silniejsze, a możliwości infiltracyjne podłoża ogranicza zamrożony grunt.

Warunki anemometryczne

Dominującym kierunkiem wiatru w Karpatach jest kierunek zachodni. Stosunki anemometryczne modyfikowane są jednak orografią terenu, a w szczególności przebiegiem głównych pasm i dolin górskich. Stąd na obszarze opracowania najczęściej będą pojawiać się wiatry z kierunku południowego oraz zachodniego. **Prawie połowa dni w roku – to dni z ciszą wiatrową**, a 80% dni w roku jest z wiatrem słabszym niż 2-3m/s. Świadczy to o niekorzystnych warunkach anemologicznych, **słabej przewietrzalności** i utrudnionej wentylacji terenu. Najsłabsze wiatry występują najczęściej w letniej porze roku, zaś najsilniejsze jesienią i zimą.

Wiatr halny najczęściej pojawia się w sezonie jesienno – zimowym. Wieje z kierunku południowego, osiąga znaczne prędkości (powyżej 25 m/s), powoduje szkody gospodarcze oraz obniża zdecydowanie warunki agrometeorologiczne (gwałtowne topnienie lub wywiewanie śniegu – skutkujące przemarzaniem gruntu i roślin) oraz bioklimatyczne (wynikające z gwałtownie obniżającego się ciśnienia atmosferycznego).

Mezoklimat Kotliny Nowotarskiej charakteryzuje się znacznymi wahaniami temperatury i wilgotności powietrza w cyklu dobowym i rocznym, silnymi spadkami temperatur w nocy oraz w godzinach rannych. Dużo częściej pojawiają się mgły radiacyjne. Występują silne i długotrwałe inwersje termiczne oraz niekorzystne warunki wentylacyjne. Takie warunki są mało korzystne dla większości funkcji gospodarczych, komunikacji i mieszkalnictwa

Warunki hydrograficzne i hydrogeologiczne

Obszary objęte opracowaniem położone są w zlewni rzeki Dunajec (zlewnia II rzędu). Stanowią fragment **Scalonej Części Wód Powierzchniowych Dunajec od ujścia Białego Dunajca do Zbiornika Czorsztyń** (JCWP PLRW 20006214138 Czerwonka) oraz **Czarny Dunajec od Dziańskiego Potoku do Białego Dunajca** (JCWP PLRW20001221411569 Lepietnica).

Wzdłuż wschodniej granicy opracowania w Nowej Białej przepływa bezimienny ciek wodny będący dopływem potoku Czerwonka. Potok Czerwonaka uchodzący do Dunajca w Łopusznej, płynie w odległości ok. 480 metrów na wschód **od granic opracowania zmiany studium w miejscowości Nowa Biała.**

Obszary opracowania znajdują się w JCWPd - PLGW 165, którego łączna powierzchnia wynosi 929,2 km². Wody podziemne o znaczeniu użytkowym występują w horyzontach czwartorzędowych.

Obszar opracowania obejmujące teren w miejscowości Pyzówka znajduje się w **granicach w GZWP Nr 439 zbiornik warstw Magura (Gorce)** Zbiornik ww. nie posiada planu ochrony, w związku z czym nie zostały ustanowione dla niego strefy ochronne. Niemniej jednak zgodnie z przepisami ustawy Prawo wodne obowiązują określone w ww. nakazy i zakazy dotyczące ochrony zasobów wód podziemnych określone w Dziale III ustawy „Ochrona wód” oraz ustawie Prawo ochrony środowiska.

Flora i Fauna

Wg **regionalizacji przyrodniczo-leśnej** obszar opracowania leży w VIII Karpackiej Krainie Przyrodniczo - Leśnej, dzielnicy Podhala (Tramplera i in.). Zgodnie z **podziałem geobotanicznym** (Pawłowski) obszar położony jest w Prowincji Górskiej, Podprowincji Karpackiej, Dziale Karpat Zachodnich, Okręgu Beskidów, Podokręgu Borów Nowotarskich.

Zgodnie z aktualną ewidencją gruntów występują tu grunty orne i pastwiska (klasa bonitacyjna V, VI).

W terenach pastwiskowych oraz na miedzach (koszonych) dominują różne gatunki traw, w tym m.in.: wyczyniec łąkowy, życica trwała, koniczyny – biała, białoróżowa, łąkowa, a miejscami lucerna siewna. W terenach dawniej użytkowanych jako grunty orne pojawiają się fragmenty zbiorowisk okrajkowych z m.in.: bodziszkiem porożcinanym, lepnicą, wyką siewną, wilczomleczem drobnym, jaskrem polnym, nawrotem polnym, poziwnikiem szorstkim, tobołkiem polnym, gorczycą polną, fiołkiem polnym, rdestem ptasim, owsem głuchym, chabrem bławatkiem, rumianem polnym, kurzyślądem polnym, niezapominajką polną. W miejscach występowania gleb zasobniejszych w azot (dawne uprawy ziemniaczane) wykształciły się zbiorowiska okrajkowe z m.in.: pokrzywą zwyczajną, przytulią czepną, kielisznikiem zaroślowatym, wierzbownicą.

W terenach odłogowanych ruń pastwiska jest zdegradowana i charakteryzuje się ubogim składem gatunkowym, nadmiernym zachwaszczeniem roślinami dwuliściennymi (w tym mniszkiem lekarskim) oraz lukami w runi. Ma powierzchnie nierówną, kępiastą. Zbiorowiska tu występujące są typowe dla ubogich gleb. Występują tu m.in. szczaw zwyczajny, kostrzewa łąkowa, przywrotnik pasterski, wiechlina łąkowa, rumianek pospolity, życica trwała, sit chudy, kostrzewa łąkowa, wyczyniec łąkowy, babka lancetowata, rogownica pospolita, babka zwyczajna. W miejscach dłużej nieużytkowanych oraz na fragmentach miedz pojawiają się m.in.: dziurawiec zwyczajny, chaber łąkowy, podagrycznik pospolity, nawłóć pospolita, rzepik pospolity, wrotycz pospolita, nawłóć pospolita.

Na obszarze opracowania w Nowej Białej na granicach pól w obrębie których gromadzono kamienie (głównie otoczaki granitowe usuwane z terenów intensywnie użytkowanych rolniczo), wykształciły się **specyficzne zespoły roślinne**. Ich skład gatunkowy jest zależny od powierzchni i wieku „kamienisk”. Najczęściej mają one charakter długich i wąskich smug, których szerokość lokalnie dochodzi do kilku metrów. „Kamieniska” te są dość szybko zasiedlane. Jako pierwsze pojawiają się tu gatunki pionierskie charakterystyczne dla obszarów żwirowiskowych. Później pojawiają się rośliny wiatrosiewne (np. mniszek lekarski, oset, podbiał pospolity) oraz rośliny światłolubne i kseromorficzne. Dominują gatunki pospolite, rodzime, jednoroczne o krótkim cyklu rozwojowym. W miejscach dłużej nieużytkowanych, głównie na obrzeżach „kamienisk” łąkowo pojawia się jeżyna, malina i pokrzywa zwyczajna, a w miejscach bardziej prześwietlonych występują m.in.: dziurawiec zwyczajny, dziewanna drobnokwiatowa, chaber łąkowy, podagrycznik pospolity, nawłóć pospolita, wilczomlecz sosnka, wyka czteronasienna, jaskier górski, przytulia, rzepik

pospolity, lepnica rozdęta, łoboda rozłożysta, wrotycz pospolita, bodziszek, jastrzębek kosmaczek, brodawnik zwyczajny, bylica pospolita, lnicza pospolita, lucerna nerkowata, komonica zwyczajna, rumianek pospolity. Na nasłonecznionych fragmentach „kamienisk” rośnie poziomka, wrzos i łany macierzanki.

Fauna charakteryzowanego terenu jest typowa dla ubogich siedlisk łąkowych wykształconych na żwirowych osadach fluwioglacjalnych. Występować tu mogą m.in.: gryzonie (polniki, myszy, badyłarki, ryjówka); liczne gatunki motyli (bielinek rzepnik, bielinek bytomkowiec, szlaczkoń siarecznik, rusałka pokrzywnik, rusałka pawik, rusałka ceik), prostoskrzydłych (konik polny, pasikonik zielony), błonkówek, muchówek, chrząszczy, ślimaków i innych bezkręgowców. Zalatują tu ptaki drapieżne (m.in. myszołów zwyczajny), a przebywają m.in.: gawron, kawka zwyczajna, wrona siwa, bażant łowny. Nad łąkami i pastwiskami może pojawiać się m.in.: cierniówka, piegża, pokląska, trznadel, kłąskawa, gąsiorek. Okresowo pojawiają się m.in. sarny, dziki, lisy.

Walory krajobrazowe

Równinne ukształtowanie powierzchni oraz sąsiedztwo terenów zalesionych i zadrzewionych, spowodowało, że **obszar objęty opracowaniem w miejscowości Nowa Biała nie jest eksponowany krajobrazowo. To zamknięte wewnątrz krajobrazu seminaturalnego jest praktycznie niewidoczne od strony drogi powiatowej Groń – Trybsz – Niedzica**

Obszar objęty opracowaniem w miejscowości Pyzówka charakteryzuje się wysokimi walorami widokowymi. W kierunku południowym otwiera się szeroka panorama Tatr, a w bliższej perspektywie widok na rozległe pasmo Gorców, zachodnią część Pienin Spiskich i na najwyższe partie Beskidu Żywieckiego z masywem Babiej Góry (1725) i Policy (1369).

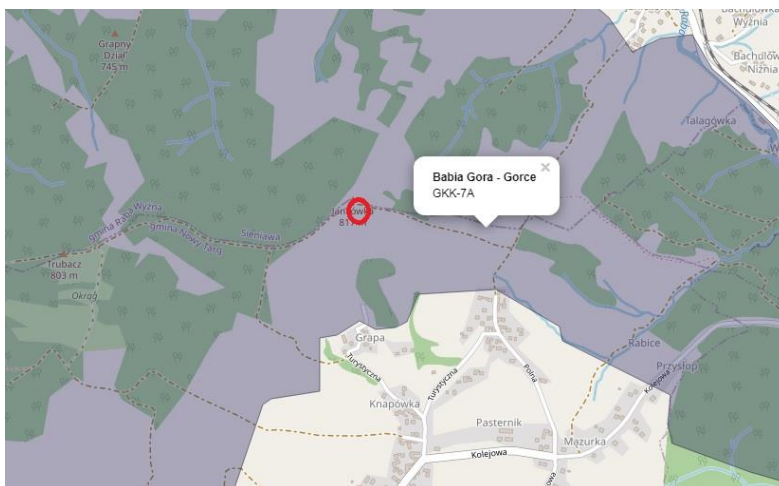
Na obszarze opracowania walory krajobrazowe podlegają ochronie, co wynika z położenia w **Południowomałopolskim Obszarze Chronionego Krajobrazu.**

VII. OBSZARY PODLEGAJĄCE OCHRONIE NA TERENIE OPRACOWANIA I CELE ICH OCHRONY UWZGLĘDNIONE W PROJEKCIE ZMIANY STUDIUM.

Oba obszary objęte opracowaniem zmiany studium położone są w **Południowomałopolskim Obszarze Chronionego Krajobrazu** (Uchwała Nr XX/274/20 Sejmiku Województwa Małopolskiego z 27 kwietnia 2020 r. Dz. Urz. Woj. Małopolskiego z 22.05.2020 poz. 3482 ze zm.).

W szerszym otoczeniu obszarów objętych opracowaniem funkcjonują m.in.:

- **Specjalny Obszar Ochrony Siedlisk PLH 120024 Dolina Białki - w odległości ok. 1,4 km na wschód od granic obszaru objętego opracowaniem w miejscowości Nowa Biała** (obszar biogeograficzny – kontynentalny; powierzchnia 716 ha - posiada Plan zadań ochronnych przyjęty Zarządzeniem Regionalnego Dyrektora Ochrony Środowiska w Krakowie z dn. 7 listopada 2014 r. w sprawie ustanowienia planu zadań ochronnych dla obszaru Natura 2000 Dolina Białki PLH 120024 - Dz. U. Woj. Małop. z dn.12 listopada 2014 r. poz. 6305).
- **Specjalny Obszar Ochrony Siedlisk PLH 120018 Ostoja Gorczańska - w odległości ok. 6,6 km na wschód od granic obszaru objętego opracowaniem w miejscowości Pyzówka.** Na obszarze Ostoi Gorczańskiej krzyżują się ponadregionalne i transgraniczne trasy migracji południkowej i równoleżnikowej. Obszar ważny jest dla zachowania spójności sieci Natura 2000 poprzez łączność z następującymi obszarami: Ostoja Popradzka PLH 110019, Tatry PLC 120001, Torfowiska Orawsko-Nowotarskie PLH 120016, PLB 120007, Babia Góra PLH 120001, Na Policy PLH 120012, Pieniny PLH 120013 i PLB 120008.



Obszar objęty opracowaniem obejmujący rejon góry Janiłowka w Pyzówce znajduje się w obszarze korytarza ekologicznego GKK-7A Babia Góra – Gorce. Obejmuje on teren użytkowany rolniczo – łąka kośna, zlokalizowany na obrzeżu terenów leśnych i zadrzewionych, którymi swobodnie mogą przemieszczać się zwierzęta.

Poza obszarem opracowania w miejscowości Nowa Biała, funkcję lokalnego ciągu migracyjnego pełni potok Czerwonka wraz ze swoim otoczeniem, zlokalizowany w odległości około 480 metrów na wschód od granic terenów o funkcji produkcyjno – usługowej. Korytarzem ekologicznym rangi międzynarodowej są zlokalizowane w dużej odległości od granic terenów objętych zmianą studium w Nowej Białej: rzeka Białka ze swoim otoczeniem oraz rzeka Dunajec ze swoją obudową biologiczną. Naturalna obudowa biologiczna cieków, którą stanowią zespoły roślinności o wymaganiach zgodnych z warunkami siedliskowymi oraz strefa ekologiczna pozostająca w ekstensywnym użytkowaniu rolniczym, sprzyjają migracjom gatunków.

Na obszarze opracowania ochronie prawnej podlegają też:

- gatunki dziko występujących roślin objętych ochroną (Rozporządzenie Ministra Środowiska, z dnia 9 października 2014 r. - Dz. U. z dnia 16.10.2014, poz.1409);
- gatunki dziko występujących grzybów objętych ochroną (Rozporządzenie Ministra Środowiska, z dnia 9 października 2014 r. - Dz. U. z dnia 16.10.2014, poz.1408);
- gatunki dziko występujących zwierząt objętych ochroną (Rozporządzenie Ministra Środowiska, z dnia 16 grudnia 2016 r. - Dz. U. z dnia 28.12.2016, poz.2183) oraz Rozp. Ministra Klimatu z 18 grudnia 2019r, zmieniające rozp. w sprawie ochrony gatunkowej zwierząt (Dz.U.2020 poz.26).

Zmiana studium uwarunkowań i kierunków zagospodarowania przestrzennego gminy Nowy Targ uwzględni cele ochrony ww. obszarów w zakresie adekwatnym do charakteru dokumentu oraz skali ogólności. Uwzględni też wnioski wynikające z przyrodniczych predyspozycji terenu oraz aktualnego stanu zagospodarowania terenów.

VIII. STAN ŚRODOWISKA NA OBSZARACH OBJĘTYCH PRZEWIDYWANYM ZNACZĄCYM ODDZIAŁYWANIEM.

Na obszarze opracowania i w jego bezpośrednim sąsiedztwie nie prowadzi się monitoringu stanu jakości elementów środowiska przyrodniczego.

Prezentowane poniżej dane pochodzą z *Raportu Wojewódzkiego za rok 2018 (Roczna ocena jakości powietrza w województwie małopolskim – GIOŚ; Regionalny Wydział Monitoringu Środowiska w Krakowie; 2019).*

Dla powietrza atmosferycznego w ocenie ochrony zdrowia ludzi:

- **stężenia dwutlenku siarki** w strefie małopolskiej nie przekroczyły poziomów dopuszczalnych wynoszących 350 $\mu\text{g}/\text{m}^3$ (uśredniony czas 1 godziny) i 125 $\mu\text{g}/\text{m}^3$ (uśredniony czas 24 godzin). Dopuszczalna częstość przekraczania dopuszczalnego poziomu w roku kalendarzowym nie została przekroczona. Wszystkie strefy na terenie województwa zostały zakwalifikowane do **klasy A**. Spośród 9-ciu stacji pomiarowych najwyższe stężenia mierzono w Nowym Targu: średnia roczna – 13 $\mu\text{g}/\text{m}^3$; średnia z sezonu zimowego 18 $\mu\text{g}/\text{m}^3$; 25 maksimum ze stężeń 1-godzinnych - 78 $\mu\text{g}/\text{m}^3$; 4 maksimum ze stężeń 24-godzinnych - 47 $\mu\text{g}/\text{m}^3$;
- roczne **poziomy stężenie NO₂** w strefie małopolskiej nie przekroczyły wartości dopuszczalnej – 40 $\mu\text{g}/\text{m}^3$. Strefa ta otrzymała **klasę A**;
- **wielkości stężeń CO** na obszarze całego województwa były znacznie mniejsze od poziomu dopuszczalnego (10 mg/m^3), wyrażonego wartością stężenia maksymalnego ze średnich 8-godzinnych kroczących. Wszystkie strefy w województwie zostały zakwalifikowane do **klasy A**;
- **roczne stężenia benzenu** nie wykazały przekroczeń wartości kryterialnych w całym województwie. Wszystkie strefy zostały zakwalifikowane do **klasy A**;
- dla **ozonu** nie stwierdzono przekroczenia dopuszczalnej ilości dni (25 dni) z przekroczeniem poziomu docelowego wynoszącego 120 $\mu\text{g}/\text{m}^3$, stąd wszystkie strefy w województwie otrzymały **klasę A**. Jednocześnie, z uwagi na przekroczenia poziomu celu długoterminowego wynoszącego 120 $\mu\text{g}/\text{m}^3$, wszystkie strefy otrzymały **klasę D2**;
- w strefie małopolskiej, w prawie wszystkich punktach pomiarowych, dla **pyłu zawieszonego PM10** przekroczona była dopuszczalna częstość dopuszczalnego poziomu stężeń dobowych (35 dni w roku kalendarzowym) oraz norma roczna (wynosząca 40 $\mu\text{g}/\text{m}^3$). W klasyfikacji łącznej strefa ta otrzymała **klasę C**. **Rejon opracowania znajduje się w obszarze przekroczeń dopuszczalnej częstości przekroczeń 24-godzinnych stężeń pyłu PM10**;
- roczne **stężenia pyłu zawieszonego PM2,5** w strefie małopolskiej były podstawą do zaliczenia strefy do klasy C, z uwagi na przekroczenie dopuszczalnych norm – 25 $\mu\text{g}/\text{m}^3$;
- **zawartość ołowiu w pyle zawieszonym PM10** była niska, na poziomie 2-4% rocznego poziomu dopuszczalnego. Stąd strefę tę zakwalifikowano do **klasy A**;
- **zawartość arsenu w pyle zawieszonym PM10** była niska, na poziomie 12-20% rocznego poziomu docelowego. Stąd strefę tę zakwalifikowano do **klasy A**;
- **zawartość kadmu w pyle zawieszonym PM10** była niska, na poziomie 8-14% rocznego poziomu docelowego. Stąd strefę tę zakwalifikowano do **klasy A**;
- **stężenia roczne zawartości niklu w pyle zawieszonym PM10** występowały na poziomie 6-44% poziomu docelowego. Stąd strefę tę zakwalifikowano do **klasy A**;
- **stężenia roczne zawartości benzo(α)pirenu w pyle zawieszonym PM10** na wszystkich stanowiskach pomiarowych przekraczały normy roczne (1 ng/m^3). Stąd – **klasa C**. Na stacji pomiarowej w Nowym Targu normy te w 2018 roku zostały przekroczone aż 18-krotnie.

Dla powietrza atmosferycznego pod kątem ochrony roślin:

- roczne stężenie dwutlenku siarki w strefie małopolskiej osiągało wartość 3 $\mu\text{g}/\text{m}^3$, a stężenie w sezonie zimowym 4 $\mu\text{g}/\text{m}^3$ (przy poziomie dopuszczalnym 20 $\mu\text{g}/\text{m}^3$). Klasa A;
- roczne stężenie tlenków azotu wyniosło 7 $\mu\text{g}/\text{m}^3$, co stanowi 23% poziomu dopuszczalnego. Klasa A;
- wartości **współczynnika AOT40** określonego na podstawie pięcioletnich pomiarów (2014-2018) z okresu wegetacyjnego (maj-lipiec) w strefie małopolskiej zostały

dotrzymane, w odniesieniu do wartości normatywnej – 18000 ($\mu\text{g}/\text{m}^3$) x h. W wyniku analiz przeprowadzonych w ramach rocznej oceny jakości powietrza za 2018 roku strefa małopolska otrzymała **klasę A**. W 2018 roku wartości współczynnika AOT40 w strefie małopolskiej osiągnęły wartości wyższe od normy - 6000 ($\mu\text{g}/\text{m}^3$) x h, dlatego strefa dla poziomu celu długoterminowego została zaliczona do **klasy D2**.

Ocena jakości powietrza w strefie małopolskiej wypada niekorzystnie, a ten stan rzeczy determinuje zawartość takich substancji w powietrzu jak: pył PM10 (pył o stopniu uziarnienia do 10 μm), PM2,5 (pył o stopniu uziarnienia do 2,5 μm), B(α)P (benzapiren).

Aktualna klasyfikacja strefy małopolskiej (w tym powiatu nowotarskiego) wskazuje:

- x **klasę A dla: SO₂, NO₂, CO, C₆H₆, O₃, Pb, As, Cd, Ni;**
- x **klasę C dla: PM10, PM2.5, B(α)P.**

Podstawowymi **źródłami zanieczyszczeń powietrza atmosferycznego** w rejonie obszaru opracowania są:

- emisja związana z **energetyką cieplną na potrzeby grzewcze**, szczególnie w sezonie zimowym. Jest to emisja niska, ma charakter lokalny (indywidualne paleniska domowe, lokalne kotłownie). Niskotemperaturowe spalanie paliw stałych, wykorzystanie zasiarczonego węgla powoduje m.in. emisję szkodliwego benzo(α)pirenu. Szacuje się, że udział tej emisji kształtuje się na poziomie ok. 80% udziału w emisji całkowitej. Ten rodzaj emisji jest największym zagrożeniem dla całego regionu nowotarskiego szczególnie w kwestii przekraczania wartości dopuszczalnych przewidzianych dla ochrony zdrowia;
- **emisja substancji z pojazdów samochodowych** napędzanych silnikami spalinowymi (emisja komunikacyjna – emisja liniowa). Nabiera coraz większego znaczenia ze względu na wzrost ilości oraz natężenia poruszających się pojazdów. Dodatkowo, **eksploatacja żwirów, wiąże się ze znacznym zwiększeniem natężenia transportu ciężarowego oraz emisją substancji pochodzącą ze sprzętu i urządzeń związanych z wydobyciem, przeróbką i załadunkiem kruszywa;**
- **napływ zanieczyszczonych mas powietrza** (znad bardziej uprzemysłowionych części województwa małopolskiego, miasta Nowy Targ, województwa śląskiego oraz zanieczyszczeń transgranicznych). Wraz z opadami atmosferycznymi na obszar powiatu nowotarskiego wnoszone są ładunki zanieczyszczeń (2015):
 - azot amonowy: 4,14 – 4,73 kg/ha;
 - jon wodorowy: 0,0201 – 0,0335 kg/ha;
 - kadm: 0,00122 – 0,00182 kg/ha;
 - ołów: 0,0105 – 0,0187 kg/ha;
- **emisja niezorganizowana**, której wpływ na obszarze opracowania i jego bezpośrednim sąsiedztwie **ma szczególne znaczenie**. Źródłami są: składy materiałów sypkich (żwir, piasek); powierzchnie terenu nie pokryte roślinnością (erozja wietrzna); wtórne zanieczyszczenie powietrza pochodzące z utwardzonych placów, parkingów i dróg; załadunek, przeróbka i transport żwirów.

Położenie obszaru objętego opracowaniem w miejscowości Nowa Biała w Kotlinie Orawsko – Nowotarskiej, charakteryzującej się niekorzystnymi warunkami wentylacyjnymi oraz tendencją do powstawania zastoisk chłodnego powietrza, **sprzyja koncentracji ww. zanieczyszczeń w przy powierzchniowych partiach troposfery.**

DLA WÓD POWIERZCHNIOWYCH

Przedmiotowy obszar w miejscowości Nowa Biała stanowi fragment **Scalonej Części Wód Powierzchniowych GW 0406 Dunajec od ujścia Białego Dunajca do Zbiornika Czorsztyń** (JCWP PLRW 20006214138 Czerwonka).

Potok Czerwonka PLRW 20006214138:

Typ JCWP– 6 (potok wyżynny),
Status JCW– T (silnie zmieniona),

-----16

Klasa fizyko-chemiczna – PPD,
Ocena stanu/potencjału ekologicznego – poniżej dobrego,
Ocena stanu chemicznego – dobry,
Ocena stanu JCWP – zły,
JCWP monitorowana – NM (niemonitorowana)
Ocena stanu ekologicznego – P,
ocena stanu chemicznego – P,
Ocena stanu – P.

Dunajec od Białego Dunajca do Zb. Czorsztyn PLRW2000142141399:

europejski kod JCWP – 2000142141399,
nazwa JCWP – Dunajec od Białego Dunajca do Zbiornika Czorsztyn,
typ JCWP – 14 (mała rzeka fliszowa),
Status JCW: naturalna,
Aktualny stan lub potencjał JCW: dobry,
Ocena ryzyka nieosiągnięcia celów środowiskowych: niezagrażona,
Cele środowiskowe: - stan lub potencjał ekologiczny: dobry stan ekologiczny, - stan chemiczny: dobry stan chemiczny,
Odstępstwa: nie,

Potencjalnymi **źródłami zanieczyszczeń** wód potoku Czerwonka mogą być m.in.:

1. zanieczyszczenia bytowe z terenów nie włączonych w sieć wodno – kanalizacyjną (spływ powierzchniowy i śródpokrywowy);
2. śmietniska, nieszczelne szamba, motoryzacja, zanieczyszczenia pochodzące z drobnych punktów usługowych (w tym rzemieślniczych);
3. nieefektywne nawożenie w rolnictwie, spływ związków biogenych z terenów hodowlanych;
4. nieuporządkowana gospodarka wodno – ściekowa oraz zanieczyszczenia związkami chemicznymi z terenów narciarskich (Białka Tatrzańska);
5. dzikie wysypiska w korycie cieką oraz jego bezpośrednim sąsiedztwie;
6. substancje ropopochodne;
7. kwaśne opady atmosferyczne.

Przedmiotowy obszar w miejscowości Pyzówka stanowi fragment **Scalonej Części Wód Powierzchniowych Czarny Dunajec od Działńskiego Potoku do Białego Dunajca 200014214119** (JCWP PLRW20001221411569 Lepietnica).

Potok Lepietnica PLRW 20001221411569:

Typ JCWP– 12 (potok wyżynny),
Status JCW– T (silnie zmieniona),
Klasa fizyko-chemiczna – PPD,
Ocena stanu/potencjału ekologicznego – poniżej dobrego,
Ocena stanu chemicznego – dobry,
Ocena stanu JCWP – zły,
JCWP monitorowana – NM (niemonitorowana)

Dla JCWP 200014214119 – Czarny Dunajec (Dunajec) od Działńskiego Potoku do Białego Dunajca klasyfikacja stanu ekologicznego i chemicznego rzek w monitoringu obszarów chronionych w punkcie pomiarowo - kontrolnym „Dunajec – Nowy Targ”, przedstawia się następująco:

Typ abiotyczny jcwp – 14,
Status jcwp – SZCW,
fitobentos – klasa 1 (2019),
Klasa elementów biologicznych – klasa 1,
Klasa elementów fizykochemicznych (grupa 3.1 – 3.5) – klasa 2,

Stan/potencjał ekologiczny – klasa 2 - dobry potencjał ekologiczny,
 Klasyfikacja stanu chemicznego – b.d.,
 Ocena stanu jcwp – brak możliwości wykonania oceny.

DLA WÓD PODZIEMNYCH

Obszar objęty opracowaniem stanowi fragment **JCWPd 165** (identyfikator UE- PLGW 2000165), która obejmuje powierzchnię ok. 930 km². W zasilaniu tej jednostki, a szczególnie na wody płytkiego krążenia o zwierciadle swobodnym, znaczący wpływ, oprócz infiltracji wód opadowych i roztopowych, ma region tatrzański. Wody płytkiego krążenia na terenie Kotliny Orawsko -Nowotarskiej (gdzie wydzielono piętro Qd), zmieniają kierunek swojego przepływu z północnego na północno – wschodni, gdyż system krążenia wód podziemnych determinujący jest przez silnie drenujący charakter Dunajca. **Na stan i jakość wód tego poziomu wodonośnego istotny wpływ ma antropopresja w terenach położonych na południe od JCWPd.**

Wg Karty Informacyjnej JCWPd 165:

- ✓ nie występują tu leje depresyjne (regionalne i lokalne) związane z poborem wód podziemnych, odwodnieniami kopalnianymi, wpływem aglomeracji, itp.;
- ✓ pobór wód (2011) wynosił 2,962,85 tys.m³/rok;
- ✓ zasoby wód podziemnych dostępnych do zagospodarowania – 107 634 m³/d;
- ✓ % wykorzystania zasobów – 7,5;
- ✓ nie występują obszary szczególnie narażone na zanieczyszczenia azotanami pochodzenia rolniczego (obszarowe źródła zanieczyszczeń);
- ✓ ocena stanu JCWPd (2012); stan ilościowy – dobry; stan chemiczny – dobry; ogólna ocena stanu JCWPd – dobry; ocena ryzyka niespełnienia celów środowiskowych – niezagrożona

Badania monitoringowe przeprowadzone dla JCWPd 165 (2016) obejmowały cztery punkty pomiarowo – kontrolne: Dębno, Szaflary, Niedzica, Falsztyn. Wyniki tych badań przedstawiana poniższa tabela.

	Dębno (Q)	Szaflary (J)	Niedzica (K2)	Falsztyn (J2+K1)
Nr MONBADA	512	514	518	521
Zwierciadło wody	źródło	źródło	źródło	źródło
Typ ośrodka	porowy	porowo - szczelinowy	porowo - szczelinowy	szczelinowo - krasowy
Rodzaj monitoringu	diagnostyczny	diagnostyczny	diagnostyczny	diagnostyczny
Temperatura – wartość terenowa	10,3	14,1	16,6	10,1
Odczyn pH – wartość laboratoryjna	6,95	7,85	7,78	7,18
Azotany (mgNO ₃ /l)	10,00	7,63	5,67	22,30
Chlorki (mgCl/l)	4,07	6,85	3,61	19,30
Magnez (mgMg/l)	6,1	2,8	21,7	3,1
Siarczany (mgSO ₄ /l)	14,70	20,00	28,40	15,10
Wapń (mgCa/l)	27,2	78,6	94,9	120,4
Wodorowęglany (mgHCO ₃ /l)	87,0	211,0	346,0	331,0
Wskaźniki fizykochemiczne w zakresie stężeń II klasy jakości	temperatura	HCO ₃ , Ca	Zn,HCO ₃ , Ca	temperatura, HCO ₃ , NO ₃
Wskaźniki fizykochemiczne w zakresie stężeń III klasy jakości	-	temperatura	-	Ca

Wskaźniki fizykochemiczne w zakresie stężeń IV klasy jakości	-	-	temperatura	-
Klasa jakości wskaźniki fizyko - chemiczne	II	III	IV	III
Końcowa klasa jakości	I	II	III	III
Przyczyna zmiany klasy jakości	Tylko temp. wskazuje na II klasę jakości (parametr wrażliwy na warunki atm.	Tylko temp. wskazuje na II klasę jakości (parametr wrażliwy na warunki atm.	Tylko temp. wskazuje na II klasę jakości (parametr wrażliwy na warunki atm.	-

DLA GLEB

Na obszarze objętym opracowaniem nie prowadzi się monitoringu jakości gleb. Gleba jest głównym biorcą zanieczyszczeń i może działać albo jako filtr chroniący przed zanieczyszczeniami migrującymi do wód powierzchniowych i podziemnych, albo w razie przekroczenia progu odporności, stanowić zagrożenie dla roślin, zwierząt i ludzi. Szczególnie wrażliwe na oddziaływania zanieczyszczeń są gleby piaszczyste i gleby kwaśne o niskim pH. Najszybciej ulegają degradacji biocenozy ubogie w gatunki i żyjące na ubogich siedliskach. Najbardziej odporne są zaś biocenozy bogate w gatunki, głównie są to lasy liściaste, łąki i pastwiska.

Na obszarze opracowania w miejscowości Nowa Biała **podstawowymi źródłami zanieczyszczeń** gleb mogą być:

- × nieefektywne nawożenie w terenach rolnych (nawozy sztuczne, związki biogenne). Nadmiar nawozów azotowych w glebie może zanieczyścić wody powierzchniowe nadmierną ilością substancji odżywczych. Niezgodne z zasadami agrotechniki nawożenie gnojowicą lub przenawożenie może spowodować zmianę właściwości chemicznych i biologicznych gleby oraz np. skażenie gleb, roślin i wód bakteriami chorobotwórczymi;
- × niewłaściwe stosowanie chemicznych środków ochrony roślin (warunki meteorologiczne oraz warunki wilgotnościowe gleby), które może prowadzić do nadmiernej koncentracji substancji chemicznych w glebie (nawet przez wiele lat) oraz stanowić zagrożenie dla żerujących w terenach rolnych zwierząt;
- × napływ zanieczyszczeń atmosferycznych z terenów silnie zurbanizowanych oraz ich depozycja (mokra i sucha) na powierzchni gleby i roślin. Z opadami oraz wiatrem przynoszone są pyły, kwasy, a także metale ciężkie i wiele innych związków chemicznych. M.in. zakwaszaniu mogą ulegać gleby ubogie w wapń. Na obszarze opracowania czynnikami sprzyjającymi depozycji zanieczyszczeń atmosferycznych w miejscowości Nowa Biała są niekorzystne warunki wentylacyjne oraz b. duża ilość dni z ciszą wiatrową.

DLA KLIMATU AKUSTYCZNEGO

Na obszarze opracowania nie prowadzi się monitoringu hałasu.

DLA PROMIENIOWANIA ELEKTROMAGNETYCZNEGO

W punkcie położonym najbliżej obszaru opracowania (Nowy Targ) przyjmuje ono wartości niskie: 0,3 V/m.

IX. ISTNIEJĄCE PROBLEMY OCHRONY ŚRODOWISKA ISTOTNE Z PUNKTU WIDZENIA REALIZACJI PROJEKTOWANEGO DOKUMENTU.

Zagospodarowanie terenów objętych opracowaniem zmiany studium w Pyzówce (wieża widokowa przy szlaku turystycznym na Janiłówkę), **w fazie realizacji oraz użytkowania inwestycja nie będzie negatywnie oddziaływać na możliwości migracyjne zwierząt w obszarze korytarza ekologicznego GKK-7A Babia Góra – Gorce.** Nie stanowiąc bariery uniemożliwiającej migrację pomiędzy strukturami Gorców i Beskidu Żywieckiego, gdyż pozostałą szerokością korytarza, w sąsiednich terenach leśnych, swobodnie mogą przemieszczać się zwierzęta.

Zagospodarowanie części terenów objętych opracowaniem zmiany studium w Nowej Białej dla funkcji produkcyjno - usługowej nie będzie stanowiło zagrożenia dla gleb i powierzchni ziemi, pod warunkiem zabezpieczenia terenu oraz stosowania rozwiązań technicznych pozwalających na ochronę wód i gruntu przed niekontrolowanym przedostaniem się substancji mogących wprowadzać zanieczyszczenia do wód i gruntu.

Emisja **hałasu przemysłowego** (instalacyjnego) z urządzeń, maszyn, procesów technologicznych betoniarni, charakteryzuje się niewielkim rozprzestrzenieniem oraz ograniczonym okresem oddziaływania.

X. CELE OCHRONY ŚRODOWISKA USTANOWIONE NA SZCZEBLU MIĘDZYNARODOWYM, WSPÓLNOTOWYM I KRAJOWYM ORAZ SPOSOBY W JAKICH TE CELE ZOSTAŁY UWZGLĘDNIONE W PROJEKCIE STUDIUM.

Obszary objęte opracowaniem znajdują się **w całości w granicach Południowomałopolskiego Obszaru Chronionego Krajobrazu.** W PMOChK wprowadza się ustalenia dotyczące czynnej ochrony ekosystemów, w celu zachowania ich trwałości oraz zwiększenia różnorodności biologicznej. W obrębie Obszaru obowiązują następujące zakazy określone w § 3 Uchwały nr XX/274/20 Sejmiku Województwa Małopolskiego z dnia 27 kwietnia 2020 r.:

1) realizacji przedsięwzięć mogących znacząco oddziaływać na środowisko w rozumieniu przepisów ustawy z dnia 3 października 2008 r. o udostępnianiu informacji o środowisku i jego ochronie, udziale społeczeństwa w ochronie środowiska oraz o ocenach oddziaływania na środowisko (Dz. U. z 2008 r. Nr 199, poz. 1227 z późn. zm.).

Zakaz ten nie dotyczy realizacji przedsięwzięć mogących znacząco oddziaływać na środowisko, dla których przeprowadzona procedura oceny oddziaływania na środowisko wykazała brak niekorzystnego wpływu na ochronę przyrody Obszaru lub dla których Regionalny Dyrektor Ochrony Środowiska nie stwierdził konieczności przeprowadzenia oceny oddziaływania przedsięwzięcia na środowisko.

Funkcjonowanie istniejącego zakładu betoniarskiego w Nowej Białej zgodnie z obowiązującymi przepisami, będzie możliwe po wykazaniu w procedurze OOŚ braku niekorzystanego wpływu na ochronę przyrody Obszaru.

2) zabijania dziko występujących zwierząt, niszczenia ich nor, legowisk, innych schronień i miejsc rozrodu oraz tarlisk, złożonej ikry, z wyjątkiem amatorskiego połowu ryb oraz wykonywania czynności związanych z racjonalną gospodarką rolną, leśną, rybacką i łowiecką.

Realizacja ustaleń zmiany studium **nie spowoduje złamania tego zakazu. Planowane inwestycje - wieża widokowa w Pyzówce i zakład betoniarski w Nowej Białej zlokalizowane są poza miejscami rozrodu i stałego bytowania zwierząt.**

3) likwidowania i niszczenia zadrzewień śródpolnych, przydrożnych i nadwodnych, jeżeli nie wynikają one z potrzeby ochrony przeciwpowodziowej i zapewnienia bezpieczeństwa ruchu drogowego lub wodnego lub budowy, odbudowy, utrzymania, remontów lub naprawy urządzeń wodnych.

Na obszarze objętym opracowaniem w Pyzówce nie występują zadrzewienia śródpolne, przydrożne i nadwodne.

W Nowej Białej zadrzewienia i zakrzaczenia zlokalizowane są wzdłuż bezimiennego ciek w wodnego, zlokalizowanego poza obszarem opracowania oraz w części zachodniej, która zgodnie z ustaleniami zamiany studium pozostaje w dalszym ciągu, w oznaczonych symbolem R terenach rolniczych, przewidzianych do utrzymania w dotychczasowym użytkowaniu rolniczym w celu zachowania uwarunkowań środowiskowych terenu. Na obszarze objętym zmianą studium w Nowej Białej nie przewiduje się likwidowania i niszczenia ww. zadrzewień śródpolnych i nadwodnych. Teren przewidziany dla lokalizacji funkcji produkcyjno - usługowej w Nowej Białej obejmuje teren już zagospodarowany i przekształcony antropogenicznie.

4) wydobywania do celów gospodarczych skał, w tym torfu oraz skamieniałości, w tym kopalnych szczątków roślin i zwierząt, a także minerałów.

Ustalenia projektu zmiany studium nie przewidują na obszarach objętych opracowaniem ww. działań.

5) wykonywania prac ziemnych trwale zniekształcających rzeźbę terenu, z wyjątkiem prac związanych z zabezpieczeniem przeciwpowodziowym lub przeciwsuwiskowym lub utrzymaniem, budową, odbudową, naprawą lub remontem urządzeń wodnych.

W ramach dopuszczonych ustaleniami zmiany studium przedsięwzięć nie przewiduje się prowadzenia prac noszących znamiona trwałego przekształcenia rzeźby terenu.

*6) dokonywania zmian stosunków wodnych, jeżeli służą innym celom niż ochrona przyrody lub zrównoważone wykorzystanie użytków rolnych i leśnych oraz racjonalna gospodarka wodna lub rybacka. **Zakaz ww. nie dotyczy m.in.;***

- terenów przeznaczonych pod zabudowę i dopuszczających budowę nowych obiektów budowlanych w studiach uwarunkowań i kierunkach zagospodarowania przestrzennego i miejscowych planach zagospodarowania przestrzennego;*
- terenów na których w dniu wejścia w życie niniejszej uchwały funkcjonowały w obrocie prawnym ostateczne decyzje o warunkach zabudowy – do czasu wykonania na ich podstawie inwestycji, w zakresie w jakim zostały jednoznacznie dopuszczone w tych decyzjach lub utraty mocy obowiązującej tych decyzji.*

Planowany zakres prac związanych z budową wieży widokowej w Pyzówce oraz funkcjonowaniem zakładu betoniarskiego w Nowej Białej, nie będzie powodował ingerencji w środowisko gruntowo – wodne w sposób, który wpłynąć może na poziom i stan sanitarny zarówno wód podziemnych, jak i wód powierzchniowych. Zgodnie z ustaleniami zmiany studium przy zagospodarowaniu terenów dla funkcji produkcyjno – usługowej w Nowej Białej obowiązuje ochrona okresowego ciek w wodnego zlokalizowanego fragmentarycznie w północno- wschodniej granicy terenu. Przy zagospodarowaniu terenów należy uwzględnić uwarunkowania wynikające z uchwały Nr XX/274/20 Sejmiku Województwa Małopolskiego z

-----21

dnia 27 kwietnia 2020 r. w sprawie Południowomałopolskiego Obszaru Chronionego Krajobrazu (Dz. Urz. Woj. Małopolskiego 2020.3482), w tym zakazy i zwolnienia z ww. zakazów, określonych w ww. uchwale.

7) *likwidowania naturalnych zbiorników wodnych, starorzeczy i obszarów wodno-błotnych;*

W związku z realizacją dopuszczonego ustaleniami studium zagospodarowania **nie nastąpi konieczność likwidowania naturalnych zbiorników wodnych, starorzeczy i obszarów wodno-błotnych.**

8) *budowania nowych obiektów budowlanych w wyznaczonych strefach zgodnie z mapą stanowiącą załącznik nr 2 do uchwały oraz w pasie szerokości 10 m od:*

a) *linii brzegów rzek wskazanych na mapie stanowiącej załącznik nr 4 do uchwały, w ich rzeczywistym przebiegu w terenie,*

b) *linii brzegów naturalnych zbiorników wodnych,*

c) *zasięgu lustra wody w sztucznych zbiornikach wodnych usytuowanych na wodach płynących przy normalnym poziomie piętrzenia określonym w pozwoleniu wodnoprawnym, o którym mowa w art. 389 pkt 1 ustawy z dnia 20 lipca 2017 r.– Prawo wodne:*

– *z wyjątkiem urządzeń wodnych oraz obiektów służących prowadzeniu racjonalnej gospodarki rolnej, leśnej lub rybackiej.*

Obszary objęte opracowaniem nie sąsiadują z żadnym naturalnym ciekim wodnym wskazanym na mapie stanowiącej załącznik nr 4 do uchwały ws.PMOChK.

XI. PRZEWIDYWANE ZNACZĄCE ODDZIAŁYWANIE NA CELE I PRZEDMIOT OCHRONY OBSZARU NATURA 2000.

Na etapie opracowywania dokumentu „Zmiana studium uwarunkowań i kierunków zagospodarowania przestrzennego”, który wykonywany jest w skali 1: 10 000, można jedynie zawrzeć ogólne ustalenia dotyczące przewidywanych oddziaływań na cele i przedmiot ochrony obszaru NATURA 2000.

Tereny objęte opracowaniem zlokalizowane są poza granicami obszarów Natura 2000, w dużym oddaleniu od ww.

Najbliżej położone obszary Natura 2000 to:

- Natura 2000 - PLH 120024 - Dolina Białki, odległa o min 1,4 km na wschód od granic obszaru objętego opracowaniem w Nowej Białej,
- Natura 2000 - PLH 120018 Ostoja Gorczańska, odległa o min. 6,6 km na wschód od granic obszaru objętego opracowaniem w Pyzówce.

Oddziaływanie przewidywanego w zmianie studium zagospodarowania, z uwagi na odległość terenów objętych opracowaniem od granic obszarów Natura 2000, nie będzie miało nie znaczącego wpływu na obszary natura 2000 oraz nie wpłynie niekorzystnie na stan zachowania, powiązań między ww. obszarami oraz ich integralność.

XII. PRZEWIDYWANE ZNACZĄCE ODDZIAŁYWANIE NA POSZCZEGÓLNE KOMPONENTY ŚRODOWISKA.

Zmiana studium polegająca na:

- aktualizacji ustaleń studium w zakresie uwzględnienia stanu faktycznego dotyczącego zagospodarowania obszaru objętego opracowaniem zmiany studium w Nowej Białej – istniejący zakład betoniarski,

- dopuszczeniu lokalizacji w terenach rolnych wieży widokowej, w rejonie wskazanego na rysunku studium punktu widokowego na górze Janilowka w Pyzówce, spowoduje pewne lokalne zmiany w środowisku, nieuniknione przy tego rodzaju inwestycjach. Należy zaznaczyć, że na tym etapie nie jest możliwe dokonanie szczegółowej oceny oddziaływania na środowisko, z uwagi na fakt, iż Studium uwarunkowań i kierunków zagospodarowania przestrzennego, jest dokumentem o charakterze ogólnym, określającym politykę i kierunki w zakresie zagospodarowania przestrzennego. Trudno dokonać szczegółowej oceny zmian w środowisku w przypadkach, kiedy dotyczy to ustaleń o charakterze intencyjnym (co w przypadku omawianego dokumentu ma miejsce z racji jego charakteru).

Krajobraz

Realizacja przewidywanego w zmianie studium zagospodarowania, spowoduje pewne zmiany w krajobrazie. Teren wskazany w zmianie studium dla zabudowy produkcyjno – usługowej, nie jest eksponowany krajobrazowo, a jego położenie w sąsiedztwie terenów leśno – zadrzewieniowych powoduje, iż nie jest on widoczny z terenów sąsiednich.

Wieża widokowa w miejscowości Pyzówka będzie widoczna z sąsiednich terenów, nie będzie jednak stanowiła istotnego dysonansu w przestrzeni. Widoczna będzie na tle ściany lasu, co ograniczy jej wpływ na otaczający krajobraz.

Oddziaływanie projektowanego w planie zagospodarowania należy określić jako: bezpośrednie, długoterminowe i stałe.

Wody powierzchniowe i podziemne.

Planowany zakres prac związanych z budową wieży widokowej w Pyzówce oraz funkcjonowaniem zakładu betoniarskiego w Nowej Białej, nie będzie powodował ingerencji w środowisko gruntowo – wodne w sposób, który wpłynąć może na poziom i stan sanitarny zarówno wód podziemnych, jak i wód powierzchniowych. Zgodnie z ustaleniami zmiany studium, przy zagospodarowaniu terenów dla funkcji produkcyjno – usługowej w Nowej Białej obowiązuje ochrona okresowego cieków wodnych zlokalizowanego fragmentarycznie w północno- wschodniej granicy terenu.

Oddziaływanie projektowanego zagospodarowania na wody powierzchniowe i podziemne należy określić jako: neutralne, bezpośrednie, krótkoterminowe i chwilowe.

Szata roślinna i zwierzęca.

Teren objęty opracowaniem w Nowej Białej w części wskazanej na rysunku zmiany studium dla funkcji produkcyjno – usługowej, obejmuje teren w całości przekształcony i już zagospodarowany dla ww. funkcji. Na pozostałym terenie nie ulegają zmianie przyjęte w obowiązującym dokumencie kierunki w przeznaczeniu i zagospodarowaniu terenów. W związku z powyższym ochronie podlegać będą tereny łąk i pastwisk z istniejącymi zadrzewieniami i zakrzaczeniami śródpolnymi. Na terenach wskazanych w zmianie studium dla funkcji produkcyjno – usługowej nie stwierdzono występowania stanowisk roślin chronionych oraz nor, schronień, legowisk, miejsc rozrodu tarlisk zwierząt.

Planowana w rejonie szczytu Janiówki wieża widokowa, lokalizowana będzie na użytkowanej rolniczo łące, pozbawionych roślinności drzewiasto – krzewiastej. Z uwagi na zakres planowanej inwestycji nie powinna ona w sposób istotny wpłynąć na warunki sprzyjające funkcjonowaniu korytarza ekologicznego GKK-7A Babia Góra – Gorce. Nie stanowić będzie bariery uniemożliwiającej migracje pomiędzy strukturami Górców i Beskidu

Żywieckiego, gdyż zlokalizowana jest na obrzeżu terenów leśnych i zadrzewieniowych, którymi swobodnie mogą przemieszczać się zwierzęta.

Oddziaływanie na rośliny i zwierzęta można określić jako bezpośrednie i pośrednie, długoterminowe i stałe.

Powietrze atmosferyczne.

Realizacja dopuszczonego w zmianie studium zagospodarowania nie będzie powodować zwiększenia zanieczyszczenia powietrza związanego ze wzmożonym ruchem komunikacyjnym oraz załadunkiem powstałych w funkcjonującej betoniarni produktów.

W terenach objętych opracowaniem zmiany studium w Pyzówce nie przewiduje się lokalizacji żadnych obiektów usługowych związanych z obsługą ruchu turystycznego.

Oddziaływanie projektowanego zagospodarowania na powietrze atmosferyczne i podziemne należy określić jako: bezpośrednie, krótkoterminowe i chwilowe.

Klimat akustyczny.

Funkcjonowanie zakładu betoniarskiego w Nowej Białej może być przyczyną zwiększenia hałasu przemysłowego z urządzeń, maszyn oraz procesów technologicznych. Charakteryzują się one niewielkim rozprzestrzenieniem oraz ograniczonym okresem oddziaływania. Biorąc pod uwagę niewielką powierzchnię terenu o funkcji produkcyjno – usługowej oraz brak w sąsiedztwie zabudowy mieszkaniowej (najbliższe zabudowania mieszkalne wsi Nowa Biała w odległości ok. około 2 km i ok. 700 metrów od terenów osiedla Kobylarzówna w gminie Bukowina Tatrzańska), można stwierdzić, że dalsza eksploatacja betoniarni nie będzie stanowić istotnej uciążliwości akustycznej dla środowiska. Ponadto lokalizacja zakładu w sąsiedztwie terenów leśno – zadrzewieniowych, znacząco ogranicza propagację hałasu na zewnątrz.

Oddziaływanie projektowanego zagospodarowania na klimat akustyczny należy określić jako: bezpośrednie, krótkoterminowe i chwilowe.

Zdrowie ludzi.

Zmiana studium nie będzie miała wpływu na zdrowie ludzi, nie spowoduje bowiem wzrostu hałasu, zanieczyszczenia wód i powietrza. Obszar objęty zmianą studium w Nowej Białej, wskazany w części dla funkcji produkcyjno – usługowej, obejmuje tereny już zagospodarowane dla ww. funkcji, zlokalizowane w sąsiedztwie terenów o funkcji magazynowej, dostępnych istniejącej drogi powiatowej. Tereny ww. znajdują się też w dużej odległości od terenów zabudowy mieszkaniowej. Przedsiębiorca prowadzący działalność gospodarczą na przedmiotowym terenie, zobowiązany jest do prowadzenia automonitoringu w zakresie wytwarzanej emisji oraz gospodarki wodno - ściekowej.

XIII. ROZWIĄZANIA MAJĄCE NA CELU ZAPOBIEGANIE I OGRANICZENIE NEGATYWNYCH ODDZIAŁYWAŃ NA ŚRODOWISKO, W SZCZEGÓLNOŚCI NA CELE I PRZEDMIOT OCHRONY OBSZARÓW NATURA 2000.

Zmiana studium obejmująca teren w Pyzówce zlokalizowany w rejonie szczytu Janitówki, z uwagi na swój charakter – dopuszczenie lokalizacji w terenach rolnych w sąsiedztwie szlaku turystycznego, wieży widokowej, nie spowoduje powstania nowych terenów przeznaczonych do zabudowy.

Wieża widokowa jest obiektem budowlanym, który nie posiada powierzchni użytkowej zabudowy, a jej realizacja nie zmienia określonego w studium maksymalnego zapotrzebowania na nową zabudowę i nie wymaga zmian w bilansie terenów

przeznaczonych pod zabudowę o którym mowa w art.10. ust. 2 pkt 7 lit. d. Realizacja przewidywanej w zmianie studium wieży widokowej przy szlaku turystycznym, wynika wprost z przyjętych kierunków rozwoju funkcji turystycznej w gminie Nowy Targ, które należy realizować poprzez propagowanie i udostępnianie obszarów o znacznych walorach turystycznych oraz wzbogacanie oferty turystycznej – budowa infrastruktury turystycznej, w tym urządzeń rekreacyjno-sportowych. Zgodnie z ustaleniami zmiany studium wysokość wieży nie może przekroczyć 25 metrów.

Zmianę studium w miejscowości Nowa Biała sporządzono na podstawie analizy zaktualizowanych uwarunkowań, o których mowa w art. 10. ust. 1 uopizp, w tym sporządzonego dla potrzeb niniejszej zmiany bilansu terenów dla funkcji produkcyjno - usługowej w obszarze jednostki osadniczej Nowa Biała. Zgodnie z Diagnozą bilansu terenów dla funkcji produkcyjno – magazynowo – składowej określonego w 2022 r., zapotrzebowanie dla funkcji produkcyjno – magazynowo – składowe określono na 20 360 m². Pozwala to na wyznaczenie w studium terenów zabudowy produkcyjno—magazynowo – składowej, o powierzchni całkowitej zabudowy wynoszącej 12424 m². W przypadku wyznaczonego w projektowanej zmianie studium terenu o symbolu PU1 i powierzchni 1,42 ha, z dopuszczoną maksymalną powierzchnią zabudowy na poziomie 20% oraz wysokości budynków do 1 kondygnacji, możliwe będzie wygenerowanie całkowitej powierzchni zabudowy na poziomie nie większym niż 2840 m².

Teren PU1, wskazany w studium dla wytwórczości, produkcji, składowania - zajmuje powierzchnię ok. 1,42 ha, z czego do zabudowy może być przeznaczony nie więcej niż 20%. Dodatkowo w terenie PU1 ustalono w zmianie studium:

- powierzchnię terenu biologicznie czynnego – nie mniej niż 30% powierzchni działki budowlanej,
- maksymalny wskaźnik intensywności zabudowy – nie większy niż 0,2,
- wysokość budynków do 9 metrów;
- wysokość zabudowy dla obiektów budowlanych nie będących budynkami do 16 m.

W terenie PU1 dopuszcza się lokalizację obiektów i urządzeń związanych z funkcjonowaniem betoniarni (obiekty magazynowe, silosy, garaże). Przy zagospodarowaniu terenów obowiązuje ochrona okresowego cieku wodnego zlokalizowanego fragmentarycznie w północno - wschodniej granicy terenu PU1. Przy zagospodarowaniu terenów należy uwzględnić uwarunkowania wynikające z uchwały Nr XX/274/20 Sejmiku Województwa Małopolskiego z dnia 27 kwietnia 2020 r. w sprawie Południowomałopolskiego Obszaru Chronionego Krajobrazu (Dz. Urz. Woj. Małopolskiego 2020.3482) w tym zakazy i zwolnienia z ww. zakazów, określonych w ww. uchwale.

Zgodnie z ustaleniami zmiany studium, obszarem dla którego należy opracować miejscowy plan zagospodarowania przestrzennego, jest obszar w którym przewiduje się lokalizację terenów wytwórczości, produkcji, składowania oznaczonych symbolem PU1 w Nowej Białej.

W pozostałych terenach zlokalizowanych w obszarze zmiany studium w Nowej Białej, położonych poza granicami terenu PU1, obowiązują dotychczasowe ustalenia dla terenów oznaczonych symbolem R - tereny gospodarki rolnej (grunty orne, łąki, pastwiska. Tereny te przewidziane są do utrzymania w dotychczasowym użytkowaniu rolniczym. Pozostawiono również bez zmian ustalenia w zakresie przebiegu projektowanej linii elektroenergetycznej 110kV.

IV. ROZWIĄZANIA ALTERNATYWNE DO ROZWIĄZAŃ ZAWARTYCH W PROJEKCIE STUDIUM LUB WYJAŚNIENIE BRAKU ROZWIĄZAŃ ALTERNATYWNYCH.

W projekcie zmiany studium nie przedstawiono rozwiązań alternatywnych, ponieważ ww. zmiana ma na celu stworzenie warunków prawnych umożliwiających funkcjonowanie istniejącego zakładu betoniarskiego oraz stworzenie warunków dla rozwoju turystyki poprzez realizację obiektów zwiększających atrakcyjność szlaków turystycznych w gminie Nowy Targ

Takie warunki stwarzać będzie miejscowy plan zagospodarowania przestrzennego zatwierdzony w niesprzeczności z ustaleniami studium.

Rozwiązania przyjęte w zmianie studium są zgodne z przepisami odrębnymi, dokumentami planistycznymi obowiązującymi na terenie powiatu i województwa. Nie ingerują w tereny o wysokich walorach przyrodniczych i uwzględniają cele ochrony obszarów objętych ochroną w zakresie adekwatnym do charakteru dokumentu oraz skali jego ogólności.

Uwzględniają wnioski wynikające z przyrodniczych predyspozycji terenu oraz aktualnego stanu zagospodarowania, dlatego prognoza nie prezentuje rozwiązań alternatywnych do proponowanych w ustaleniach zmiany studium, uznając, że zaproponowane ustalenia są najkorzystniejsze dla środowiska w kontekście istniejących uwarunkowań i kierunków rozwoju gminy.

Tereny oznaczone symbolem PU1 zlokalizowane są w pobliżu wskazanych w zmianie studium z roku 2022 r. terenów istniejącego zainwestowania; baz, składów i magazynów, zlokalizowanych w bezpośrednim sąsiedztwie drogi powiatowej Nr K1642 Groń – Trybsz – Niedzica. Teren betoniarni zlokalizowany jest w dużej odległości od istniejących terenów osiedleńczych o funkcji mieszkaniowej. Prowadzenie działalności gospodarczej na ww. terenie oznaczonym na rysunku studium symbolem PU1 wymagać będzie uwzględnienia zakazów i zwolnienia z ww. zakazów, określonych w uchwale Nr XX/274/20 Sejmiku Województwa Małopolskiego z dnia 27 kwietnia 2020 r. w sprawie Południowomałopolskiego Obszaru Chronionego Krajobrazu (Dz. Urz. Woj. Małopolskiego 2020.3482 ze zmianami).

XV. STRESZCZENIE.

Tereny objęte zmianą studium obejmują

- obszar w miejscowości Nowa Biała zlokalizowany w bezpośrednim sąsiedztwie granicy z miejscowością Groń w gminie Bukowina Tatrzańska,***
- obszar w miejscowości Pyzówka zlokalizowanego w rejonie szczytu góry Janiówka.***

Obszar objęty opracowaniem w Nowej Białej, obejmuje teren istniejącej betoniarni wraz z przyległymi terenami łąk i pastwisk oraz fragmentem terenów leśnych. Położony jest w odległości około 2 km od terenów zabudowanych wsi Nowa Biała i ok. 700 metrów od terenów osiedla Kobylarzówna w gminie Bukowina Tatrzańska. Dojazd następuje od strony gminy Bukowina Tatrzańska istniejącym dojazdem połączonym z drogą powiatową Nr K1642 Groń – Trybsz – Niedzica. W sąsiedztwie terenu opracowania, przy zjeździe z drogi powiatowej na drogę dojazdową do betoniarni zlokalizowany jest skład materiałów budowlanych.

Teren objęty opracowaniem w Pyzówce, zlokalizowany jest w północnej części wsi, przy granicy z wsią Sieniawa w gminie Raba Wyżna, w rejonie szczytu góry

Janiówka. Obejmuje teren rolny użytkowany jako łąka, pastwisko, dostępny z istniejącej drogi gruntowej połączonej z gminą drogą publiczną - ulica Polna. Teren objęty opracowaniem położony jest przy niebieskim szlaku turystycznym prowadzącym z Przełęczy Sieniawskiej na Janiówkę i Trubacz, w odległości około 1 km od terenów osiedla Grapa.

Zmiana studium ma na celu:

- aktualizację ustaleń studium w zakresie uwzględnienia stanu faktycznego dotyczącego zagospodarowania obszaru objętego opracowaniem zmiany studium w Nowej Białej – istniejący zakład betoniarski;
- dopuszczenie lokalizacji w terenach rolnych wieży widokowej, w rejonie wskazanego na rysunku studium punktu widokowego na górze Janiówka w Pyzówce.

Obszary opracowania położone są poza granicami obszarów Natura 2000, w odległości minimum 15 km od granicy ze Słowacją. Najbliżej położone obszary Natura 2000 to:

- Natura 2000 - PLH 120024 - Dolina Białki, odległa o min. 1,4 km na wschód od granic obszaru objętego opracowaniem w Nowej Białej,
- Natura 2000 - PLH 120018 Ostoja Gorczańska odległa o min. 6,6 km na wschód od granic obszaru objętego opracowaniem w Pyzówce.

Planowana w Pyzówce wieża widokowa, z uwagi na zakres planowanej inwestycji nie powinna w sposób istotny wpłynąć na warunki sprzyjające funkcjonowaniu korytarza ekologicznego GKK-7A Babia Góra – Gorce. Nie będzie stanowić bariery uniemożliwiającej migrację pomiędzy strukturami Gorców i Beskidu Żywieckiego, gdyż zlokalizowana jest na obrzeżu terenów leśnych i zadrzewionych, którymi swobodnie mogą przemieszczać się zwierzęta.

Poza obszarem opracowania w miejscowości Nowa Biała, funkcję lokalnego ciągu migracyjnego pełni potok Czerwonka wraz ze swoim otoczeniem, zlokalizowany w odległości około 480 metrów na wschód od granic terenów o funkcji produkcyjno – usługowej. Korytarzem ekologicznym rangi międzynarodowej są zlokalizowane w dużej odległości od granic terenów objętych zmianą studium w Nowej Białej: rzeka Białka ze swoim otoczeniem oraz rzeka Dunajec ze swoją obudową biologiczną.

W związku z powyższym, oddziaływanie przewidywanego w zmianie studium zagospodarowania, z uwagi jego powierzchnię i charakter oraz na odległość od granic obszarów Natura 2000 oraz granicy ze Słowacją, nie będzie miało nie znaczącego wpływu na obszary Natura 2000 oraz nie spowoduje transgranicznego oddziaływania. Nie wpłynie też niekorzystnie na stan zachowania, powiązań między ww. obszarami Natura 2000 oraz na ich integralność.

Oba obszary objęte opracowaniem zmiany studium położone są w Południowomałopolskim Obszarze Chronionego Krajobrazu. Ustalenia zmiany studium uwzględniają cele ochrony oraz obowiązujące w Południowomałopolskim Obszarze Chronionego Krajobrazu zakazy.

Na obszarze objętym opracowaniem w Pyzówce nie występują zadrzewienia śródpolne, przydrożne i nadwodne. W Nowej Białej zadrzewienia i zakrzaczenia

zlokalizowane są wzdłuż bezimiennego cieką wodnego, zlokalizowanego poza obszarem opracowania oraz w części zachodniej, która zgodnie z ustaleniami zamiany studium pozostaje w dalszym ciągu, w oznaczonych symbolem R terenach rolniczych, przewidzianych do utrzymania w dotychczasowym użytkowaniu rolniczym, w celu zachowania uwarunkowań środowiskowych terenu.

Planowane inwestycje - wieża widokowa w Pyzówce i zakład betoniarski w Nowej Białej zlokalizowane są poza miejscami rozrodu i stałego bytowania zwierząt, nie obejmują naturalnych zbiorników wodnych, starorzeczy i obszarów wodno-błotnych oraz nie sąsiadują z żadnym naturalnym cieką wodnym wskazanym na mapie stanowiącej załącznik nr 4 do uchwały ws. PMOChK.

Planowany zakres prac związanych z budową wieży widokowej w Pyzówce oraz funkcjonowaniem zakładu betoniarskiego w Nowej Białej, nie będzie powodował ingerencji w środowisko gruntowo – wodne w sposób, który wpłynąć może na poziom i stan sanitarny zarówno wód podziemnych, jak i wód powierzchniowych. Zgodnie z ustaleniami zmiany studium, przy zagospodarowaniu terenów dla funkcji produkcyjno – usługowej w Nowej Białej obowiązuje ochrona okresowego cieką wodnego zlokalizowanego fragmentarycznie w północno- wschodniej granicy terenu. Przy zagospodarowaniu terenów należy uwzględnić uwarunkowania wynikające z uchwały Nr XX/274/20 Sejmiku Województwa Małopolskiego z dnia 27 kwietnia 2020 r. w sprawie Południowomałopolskiego Obszaru Chronionego Krajobrazu (Dz. Urz. Woj. Małopolskiego 2020.3482 ze zm.), w tym zakazy i zwolnienia z ww. zakazów, określonych w ww. uchwale. Funkcjonowanie istniejącego zakładu betoniarskiego w Nowej Białej zgodnie z obowiązującymi przepisami, będzie możliwe po wykazaniu w procedurze OOŚ braku niekorzystanego wpływu na ochronę przyrody Obszaru.

Realizacja dopuszczonego w zmianie studium zagospodarowania nie będzie powodować zwiększenia zanieczyszczenia powietrza związanego ze wzmożonym ruchem komunikacyjnym oraz załadunkiem powstałych w funkcjonującej betoniarni produktów. W terenach objętych opracowaniem zmiany studium w Pyzówce, nie przewiduje się natomiast lokalizacji żadnych obiektów usługowych związanych z obsługą ruchu turystycznego.

Hałas przemysłowy z urządzeń, maszyn oraz procesów technologicznych funkcjonującego zakładu betoniarskiego w Nowej Białej charakteryzuje się niewielkim rozprzestrzenianiem oraz ograniczonym okresem oddziaływania. Biorąc pod uwagę niewielką powierzchnię terenu o funkcji produkcyjno – usługowej oraz brak w sąsiedztwie zabudowy mieszkaniowej (najbliższe zabudowania mieszkalne wsi Nowa Biała w odległości ok. około 2 km i ok. 700 metrów od terenów osiedla Kobylarzówna w gminie Bukowina Tatrzańska), można stwierdzić, że dalsza eksploatacja betoniarni nie będzie stanowić istotnej uciążliwości akustycznej dla środowiska. Ponadto lokalizacji zakładu w sąsiedztwie terenów leśno – zadrzewieniowych, znacząco ogranicza propagację hałasu na zewnątrz.

Ze względu na charakter przewidywanych zmian w obszarze obejmującym teren w Pyzówce, nie przewiduje się uciążliwości dla mieszkańców oraz negatywnego oddziaływania na zdrowie ludzi. Zmiana studium dla terenów we wsi Nowa Biała w części wskazanej dla funkcji produkcyjno – usługowej, obejmuje tereny już zagospodarowane dla ww. funkcji, zlokalizowane w sąsiedztwie terenów o funkcji magazynowej dostępnych istniejącej drogi powiatowej. Tereny ww. znajdują się też w

dużej odległości od terenów zabudowy mieszkaniowej, w związku z czym ich dalsze funkcjonowanie nie będzie miało wpływu na zdrowie ludzi, nie spowoduje bowiem wzrostu hałasu, zanieczyszczenia wód i powietrza. Przedsiębiorca prowadzący działalność gospodarczą na przedmiotowym terenie, zobowiązany jest też do prowadzenia automonitoringu w zakresie wytwarzanej emisji oraz gospodarki wodno – ściekowej.

Rozwiązania przyjęte w zmianie studium są zgodne z przepisami odrębnymi, dokumentami planistycznymi obowiązującymi na terenie powiatu i województwa. Nie ingerują w tereny o wysokich walorach przyrodniczych i uwzględniają cele ochrony obszarów objętych ochroną w zakresie adekwatnym do charakteru dokumentu oraz skali jego ogólności. Uwzględniają wnioski wynikające z przyrodniczych predyspozycji terenu oraz aktualnego stanu zagospodarowania, dlatego prognoza nie prezentuje rozwiązań alternatywnych do proponowanych w ustaleniach zmiany studium uznając, że zaproponowane ustalenia są najkorzystniejsze dla środowiska w kontekście istniejących uwarunkowań i kierunków rozwoju gminy.